



ÅRSRAPPORT

2015

Oslo 15.03.2016

KORO
KUNST I OFFENTLIGE ROM

Forside:

Leagi vuoigna/Spirit of the Valley, 2015 (polyestertråder festet til V-formede metallspiler)

Kunstner: Outi Pieski

Sametinget (tilbygget)

Foto: Trond A. Isaksen

I. LEDERS BERETNING	4
II. INTRODUKSJON TIL VIRKSOMHETEN OG HOVEDTALL	5
III. ÅRETS AKTIVITETER OG RESULTATER	10
A) SAMLET VURDERING AV RESULTATER, MÅLOPPNÅELSE OG RESSURSBRUK I 2015	10
B) RESULTATMÅL OG STYRINGSPARAMETER ER FASTSATT AV KULTURDEPARTEMENTET	11
1. PRODUKSJON AV SAMTIDSKUNST I OFFENTLIGE ROM	11
2. FORMIDLING: STYRKE INTERESSEN FOR KUNST I OFFENTLIGE ROM	17
3. FORVALTNING: GOD FORVALTNING AV KUNST I OFFENTLIGE ROM	19
4. GI RÅD TIL AKTØRER SOM ER INVOLVERT I PRODUKSJON, FORMIDLING OG FORVALTNING AV KUNST	22
C) OMTALE AV PLANER OG AKTIVITETER I 2015 KNYTTET TIL SPEIELLE FORUTSETNINGER.....	23
IV. STYRING OG KONTROLL I VIRKSOMHETEN	25
V. VURDERING AV FRAMTIDSUTSIKTER	26
VI. ÅRSREGNSKAP	27
LEDELSEKOMMENTAR ÅRSREGNSKAPET 2015	27
ÅRSREGNSKAP 2015 DRIFT.....	29
ÅRSREGNSKAP 2015 FOND	37
VII. VEDLEGG TIL ÅRSRAPPORT 2015	43
PROSJEKTOVERSIKT FOR KUNSTORDNINGENE	43

I. Leders beretning

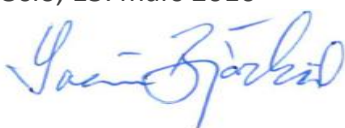
I tråd med de overordnede målene, ble det i KORO igangsatt, kuratert, produsert og ferdigstilt et stort antall kunstprosjekter i 2015. De ferdigstilte verkene ble gjort tilgjengelig for alle typer mottaker- og publikumsgrupper over hele landet. Arbeidet med å etablere en god forvaltning av KOROs kunstsamling ble gitt høy prioritet. En rekke nye tiltak ble iverksatt for å styrke samarbeidet med lokale forvaltere. Informasjons- og formidlingsarbeidet fikk et løft gjennom nye nettsider og ved aktiv bruk av sosiale medier. De tre søkbare kunstordningene mottok rekordmange søknader. Satsingen på kunnskapsformidling og kompetanseutvikling ble fulgt opp med nye tiltak. I sum var måloppnåelsen for 2015 god. I tråd med strategiplanen for 2014 til 2019 og årsplanen for 2015 ble bl.a. følgende tiltak gjennomført i løpet av året:

- Totalt hadde vi 250 kunstprosjekter i arbeid, de fleste flerårige og med budsjetter varierende mellom 50 000 og 32 millioner kroner. Det ble gitt tilskudd til 56 nye prosjekter gjennom de søkbare kunstordningene.
- KORO ga i løpet av året utbetalinger til 87 kunstnere. Vi sysselsatte også 88 kunstkonsulenter og kuratorer med større eller mindre oppdrag.
- Det ble innført elektroniske søknadsverktøy for de tre søkbare kunstordningene. Antallet søkere økte i alle tre. Arbeidet med å styrke det regionale samarbeidet rundt den kommunale kunstordningen (KOM) ble tillagt stor vekt.
- Vi lanserte nye nettsider med omfattende informasjon både til særskilte målgrupper og til et allment publikum. Sosiale medier ble tatt aktivt i bruk i arbeidet med formidling.
- Det ble gjennomført et omfattende arbeid med å utvikle rutiner og redskaper knyttet til samlingsforvaltning. I løpet av året fant det sted en omfattende styrking av samarbeidet mellom de lokale mottakerinstitusjonene og KORO med hensyn til ivaretagelse av kunsten.
- Arbeidet med kunnskapsformidling og kompetanseutvikling ble fulgt opp. Ved siden av forelesningsserien Critical Issues in Public Art, ble det inngått et samarbeid med kunsthøgskoler og universiteter om utvikling av formelle mastergradsutdanninger for kunstnere, kuratorer og produsenter som arbeider med kunst i offentlig rom. Vi etablerte et samarbeidsprosjekt med Kunstkritikk for å få til en langsiktig styrking av kritikken av kunst på vårt felt. Det ble gitt tilskudd til flere seminarer ved de regionale kunstsentrene.
- Arbeidet med å utvikle nye organisasjonsformer og nye metodeforståelser ble fulgt opp. Det ble arrangert kurs for kunstkonsulenter og etablert et nytt konsulent- og kuratornettverk.
- Det ble gjennomført flere tiltak for å styrke arbeidsmiljøet i KORO. Mange leverandøravtaler ble reforhandlet og fornyet med sikte på bedre ressursutnyttelse og bedre kvalitet på utstyr og tjenester.

Driftsregnskapet for 2015 er gjort opp med positivt resultat. Overskuddet er søkt overført til 2016.

Jeg vil rette en stor takk til oppdragsgivere, oppdragstakere, samarbeidspartnere, eier, styret og de ansatte for alle gode bidrag til resultatet i 2015!

Oslo, 15. mars 2016



Svein Bjørkås
direktør

II. Introduksjon til virksomheten og hovedtall

KORO – Kunst i offentlige rom ble opprettet i 1976. KORO er et statlig forvaltningsorgan underlagt Kulturdepartementet.

KORO er landets største produsent av kunst til offentlige bygg og uterom. Planlegging, gjennomføring og kvalitetssikring av kunstprosjekt i statlige nybygg er kjernen i virksomheten og er nedfelt i Kongelig resolusjon av 2. september 1997. KORO har i tillegg tre søkbare tilskuddsordninger for henholdsvis leiebygg og eldre statsbygg (LES), kommunale og fylkeskommunale bygg og anlegg (KOM), samt uterom (URO).

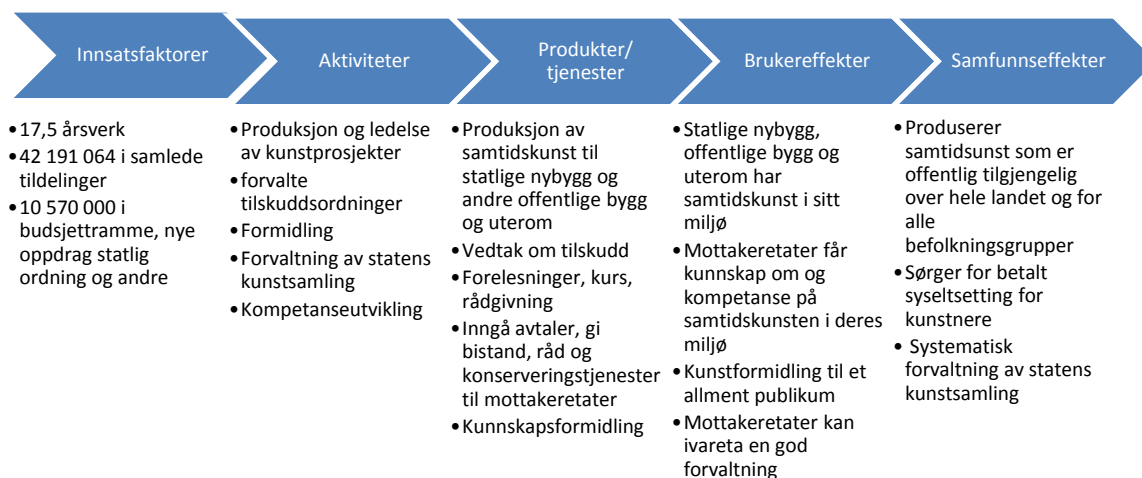
KORO har som hovedoppgave å sikre at flest mulig skal kunne oppleve kunst av høy kvalitet i offentlige inne- og uterom over hele landet. Dette ansvaret ivaretas gjennom at vi produserer, forvalter og formidler kunstprosjekter ved skoler, universiteter, politiske institusjoner, rettslokaler, kontorbygg, fengsler, kulturhus, jernbanestasjoner, helse- og omsorgsinstitusjoner, militærleire, rådhus, regjeringsbygg, asylmottak, ambassader og andre offentlige anlegg. I tillegg bringer vi kunst ut til offentligheter utenom byggene hvor kunstnerens yringer inngår i den allmenne meningsbrytning, identitetsdannelse og minnesforvaltning.

For at kunstverkene, i tillegg til å være tilgjengelige, også skal gi mening for flest mulig, er informasjon og formidling en svært viktig oppgave for KORO.

KORO har det overordnede forvaltningsansvaret for statens samling av kunst i offentlige rom. Samlingen omfatter omkring 7000 verker som er å finne på mer enn 920 ulike steder i Norge og ved norske ambassader og konsulater i utlandet.

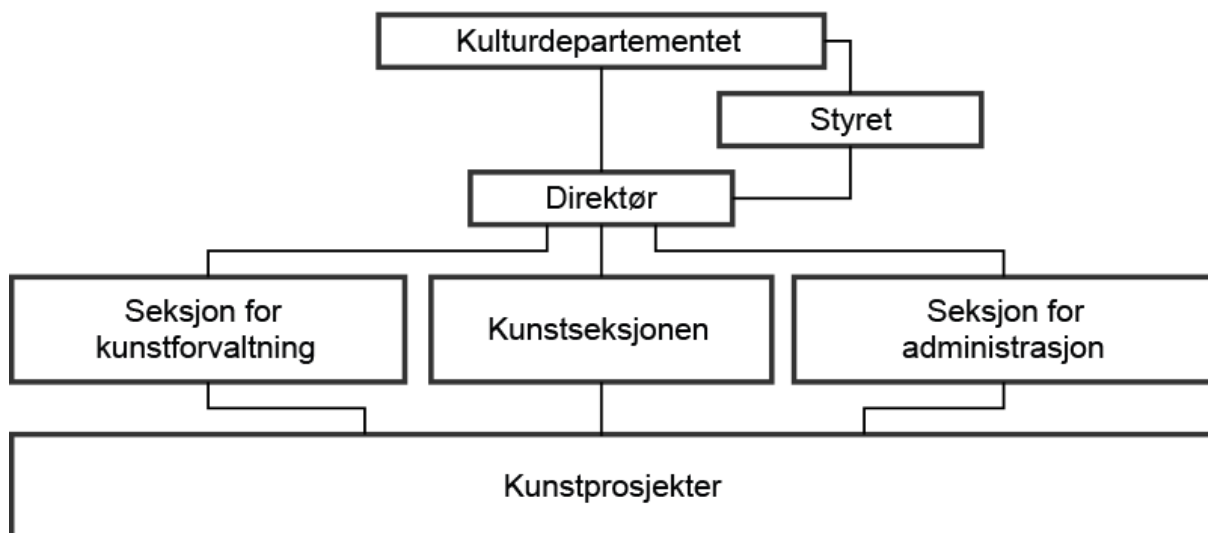
Arbeidet med produksjon, formidling og forvaltning av kunst gjør at KORO er en stor oppdragsgiver for kunstnere, kuratorer, produsenter og kunstkonsulenter. Både produksjon og forvaltning av kunst til bygg og offentlige plasser krever spesialisert kompetanse. KORO gir tilbud om kompetanseutvikling og faglige nettverk for relevante faggrupper. I tillegg arrangerer vi forelesninger og workshops og produserer publikasjoner.

Figur 1: Viktige sammenhenger i KOROs resultatkjede



KORO er lokalisert i Oslo og er organisert i tre seksjoner. KORO har hatt et eget styre på 6 personer, hvorav en er de ansattes representant. Styret er avviklet fra 2016. KORO har 18 ansatte, fordelt på 17,5 årsverk.

Figur 2: KOROs organisasjonskart



Oversikt over stillinger/årsverk

I 2015 har det vært noen endringer i staben gjennom året. Det har vært 24 personer i ansettelsesforhold hvorav 17 stillinger er faste. En har vært i ulønnet permisjon og er utelatt i tabellen. En engasjert skribent gjelder innholdsproduksjon på hjemmesiden (post 50). En hospitant har vært utlånt fra KUD i 5 måneder våren 2015.

Tabell 1 viser oversikt over ansettelsesforhold

I faste stillinger	
Direktør (åremål)	1
Administrasjonssjef	1
Seniorrådgiver	6
Rådgiver	6
Rådgiver (konservator)	2
Førstekonsulent	2
I midlertidige stillinger, engasjerte/vikarer	
Seniorrådgiver	1
Rådgiver	3
Skribent	1
Hospitant	1
SUM	24

Oversikt over noen volumtall

Tabell 2 viser utvalgte volumtall knyttet til kunstkonsulenter, kunstnere, kunstproduksjoner og kunstverk hvor KORO har et oveordnet forvaltningsansvar. Nedgangen i antall kunstkonsulenter har sin hovedårsak i at i kommunal ordning er det nå kommunen eller fylkeskommunen som inngår avtale med kunstkonsulent og ikke KORO. I tillegg er det noen konsulenter og kuratorteam som har flere mindre saker, noe som innebærer en administrativ effektivisering.

Volumtall 2013 – 2015	2013	2014	2015
Kunstkonsulenter og kunstnere med utbetaling i året			
Aktive kunstkonsulenter	141	128	88
Aktive kunstnere	98	130	87
Kunstproduksjon/tilsagn			
Prosjekter i arbeid	250	242	250

Tabell 3 viser aktive prosjekter i statlig ordning og kunstbudsjett.

Kunstproduksjon i statlig ordning		
2015	Ant.	Budsjettramme fra byggherre i 1000 kr
<i>Prosjekter i arbeid, sum</i>	<i>98</i>	<i>242 747</i>
Herav Statsbygg	64	130 361
Herav Nasjonale kulturbygg	2	16 780
Herav Forsvarsbygg	21	13 793
Herav Jernbaneverket	3	9 300
Herav helseforetak	5	32 463
Herav KUD	1	35 000
Herav Vegvesenet	1	50
Herav Stortinget, rehab.	1	5 000

*Alle prosjektene er flerårige, summene er totalsummer for hver oppdragsgiver.

Tabell 4 viser antall kunstprosjekter og tildeling i LES-ordningen.

Kunstproduksjon i statlige leiebygg og eldre statsbygg (LES)		
2015	Antall aktive	Avsatt pr. runde
Prosjekter 8. tildelingsrunde (2012-13)	6	6 000
Prosjekter 9. tildelingsrunde (2014-15)	11	6 000

Tabell 5 viser antall kunstprosjekter og tilsagn i KOM-ordningen.

Kommunal ordning (KOM)		
2015	antall	Budsjett
Antall prosjekter i arbeid	86	37 697
Herav nye tilsagn i 2015	29	8 365

Tabell 6 viser antall kunstprosjekter og tilsagn i URO-ordningen.

Uteromsordning (URO)		
2015	antall	Budsjett
Totalt prosjekter i arbeid	48	14 410
Herav nye tilsagn i 2015	16	5 100

Tabell 7 viser antall kunstverk og prosjekter KORO har et overordnet forvaltningsansvar for.

Forvaltning (overordnet forvaltningsansvar)		
2015	Antall verk	Antall prosjekter
	7000	920

Oversikt over nøkkeltall fra årsregnskapet

Tabell 8 viser nøkkeltall basert på informasjon fra del VI. Årsregnskapet, for de siste tre årene.

Nøkkeltall fra årsregnskapet 2013-2015			
	2013	2014	2015
KORO drift, post 01 inkl. overføringer	15 999 000	17 904 000	16 766 000
Utnyttelsesgrad driftsresultat	96%	94%	99%
KORO drift , antall årsverk	17,8	19,2	17,5
Lønnsandel av driftsutgifter	71%	73%	70%
Tildeling KORO fond, post 50, faste ordninger	19 482 000	19 573 000	18 821 000
Tildeling KORO fond, post 50 øremerket prosjekter	7 300 000	7 400 000	5 500 000
Tildeling Nasjonale kulturbygg Kap 320, post 73	0	3 000 000	1 104 064
Tilfang av kunstprosjekter	29 960 000	33 510 000	10 570 000
Kostnader i KORO, samlet	67 490 871	65 535 131	60 674 867

III. Årets aktiviteter og resultater

A) Samlet vurdering av resultater, måloppnåelse og ressursbruk i 2015

KOROs samfunnsoppdrag er å sikre at det i ulike offentligheter, over hele landet og ved norske ambassader og konsulater, er tilgang til kunst av høy kvalitet. Dette gjør vi gjennom å påta oss oppdrag fra statlige byggherrer og oppdragsgivere og ved å forvalte tre kunstordninger der statlige etater og institusjoner, kommuner, fylkeskommuner, kulturinstitusjoner, kunstnere og kuratorer kan søke om kunstprosjekter, tilskuddsmidler og produsentbistand. Videre inngår det i samfunnsoppdraget at kunsten skal formidles både til konkrete mottakermiljøer og til et bredt publikum. Statens samling av kunst i offentlige rom skal dessuten tas vare på og vedlikeholdes. Dette skjer gjennom et nettverk av lokale forvaltere som KORO har ansvar for å koordinere og være rådgiver for. KORO har en posisjon som infrastruktur for de profesjonelle miljøene som arbeider med kunst i offentlig rom. Dette innebærer at vi utvikler og gjennomfører kompetansetiltak, utvikler arbeidsmetoder og koordinerer norske og internasjonale nettverk av kuratorer, produsenter og kunstnere.

KORO hadde i 2015 en høy aktivitet som kunstprodusent og tilskuddsforvalter, som formidler, som samlingsforvalter og som leverandør av kompetanse og nettverk. I tillegg til de løpende oppgavene, ble det gjennomført et ikke ubetydelig utviklingsarbeid, både faglig og administrativt. Forvaltning og formidling ble, i tråd med strategiplanen, prioritert. Utvikling av ny samlingsforvaltning og nye nettsider har forutsatt at disse delene ved virksomheten også ble gitt ressursmessig prioritet.

Resultatene for 2015 svarer til målene for virksomheten. Det var effektiv bruk av tilgjengelige ressurser.

B) Resultatmål og styringsparameter er fastsatt av Kulturdepartementet

1. Produksjon av samtidskunst i offentlige rom

1.1 Antall ferdigstilte produksjoner av kunst i offentlige rom

Resultatmål	Resultat
50	62

1.2 Antall igangsatte produksjoner av kunst i offentlige rom

Resultatmål	Resultat
50	67

Oversikt alle ordninger

Følgende prosjekter/bygg er registrert under de ulike ordninger i 2015

Type ordning	Nye prosjekter i 2015	Prosjekter i arbeid 2015	Ferdigstilte
Statlige bygg			
- Statsbygg	8	64	11
- Forsvarsbygg	1	21	1
- KUD	0	1	0
- Andre Oppdragsgivere	2	12	4
Statlige leiebygg og eldre statsbygg, 8. og 9. tild.runde	11	18	6
Kommunale/ fylkeskommunale bygg	29	86	8
Offentlige uterom	16	48	32
Sum	67	250	62

Statlig ordning

I 2015 har KORO hatt en portefølje innenfor statlig ordning på 98 aktive prosjekter. I løpet av året fikk vi 11 nye oppdrag og avsluttet 16 prosjekter. Det betyr at vi starter 2016 med 82 prosjekter innenfor ordningen. Totalen av restbudsjett for aktive prosjekter og nye prosjekter i løpet av 2015 utgjør 130,2 mill kroner pr 31.12.2015.

De siste årene har vi arbeidet for å utvikle KORO's metodeapparat i forbindelse med gjennomføring av kunstprosjektene i statlig ordning. I 2015 arbeidet vi videre med å prøve ut en prosjektgjennomføring der metode og organisering er tilpasset situasjonen i det enkelte prosjekt. Vi har bedre styring med prosjektene ved at KORO's kunstseksjon er mer direkte involvert i gjennomføringen. Kunsten formidles til og forankres hos brukerne på måter som skaper mer reell medvirkning og mindre potensiale for konflikter.

Fra Statsbygg var hovedvekten av nye prosjekter i 2015 mindre oppdrag (< 1 mill kroner). Flere av prosjektene håndteres dermed av én konsulent/kurator eller av konsulent/kuratorpar som gjennomfører flere prosjekter parallellt.

KORO arbeider aktivt for å utvide omfanget av oppdragsgivere. I januar 2015 skrev vi kontrakt med Stortinget om å gjennomføre et større kunstprosjekt i Prinsens gate 26. Ved årets utløp påbegynte vi et samarbeid med Sunnaas sykehus.

Tilfang av statlige prosjekter 2006-2015:

Statlig byggherre										
År	2006	2007	2008	2009	2010	2011	2012	2013	2014	2015
Statsbygg	12	6	9	14	12	6	13	13	14	8
Forsvarsbygg		5	10			7	1	7	5	1
KUD		3	1		1		3			
Jernbaneverket					1	1	1			
Avinor	1									
Helseforetak				1		1	2			1
Stortinget									*	1
Sum antall	13	14	20	15	14	15	20	20	19	11
Kunstabudsjett (mill kroner)	11,6	46,9	3,0	22,2	38,9	29	47,4	29,96	33,51	10,57



Ornament – kalkspat på mylonittisk gneis – 60°23'45.96"N, 5°18'31.96"Ø

Sørfløyen ved Universitetsmuseet i Bergen er renovert og tilbakeført til sin opprinnelige prakt, og i forbindelse med ombyggingen fikk Universitetet i Bergen sin egen universitetsaula. Kari Dyrdahls monumentale veggteppe er vevd av ulike lysbestandige materialer med digital vev på et verksted i Nederland. Som utgangspunkt for motivet bruker hun fotografier av snitt i Bergens grunnfjell som hun bearbeider digitalt, gjennom speilinger og forskyvninger.

Foto: Trond A. Isaksen

Se VII. Vedlegg statlige prosjekter

Statlige leiebygg og eldre statsbygg (LES)

Kunstordningen LES retter seg mot statlige etater som holder til i private leiebygg og eldre statsbygg. Ordningen er søknadsbasert (utlysning hvert 2. år) og skiftende fagkomiteer gjennomfører et større antall kunstprosjekter over en toårig periode.

Ved utgangen av 2015 var 89 kunstprosjekter gjennomført siden kunstordningen ble etablert.

8. tildelingsrunde (2012/2013)

I 2015 ble det gjennomført kunstprosjekter til fem av i alt 10 institusjoner: Østfold politihus, Volda og Ørsta lensmannskontor, Gran og Lunner lensmannskontor, Fylkesmannen i Oppland, Statens arbeidsmiljøinstitutt. Gjenstående kunstprosjekt til Datatilsynet ferdigstilles mai 2016.

9. tildelingsrunde (budsjettår 2014/2015)

KORO mottok 1. februar søknad fra 26 institusjoner, fire flere enn ved forrige utlysning. Til eksterne medlemmer av ny fagkomité var det 55 søknader, over dobbelt så mange som ved forrige utlysning. Komiteen har i 2015 gjennomgått søknadsmaterialet, hatt befaringer og møter, utarbeidet sin hovedinnstilling til begrunnet valg av 11 institusjoner, samt igangsatt arbeidet med utvikling av kunstplaner.

	Budsjettår	Tildelingsrunde	Antall tildelinger	budsjettramme
8	2012-2013	22	10	6,0 mill
9	2014-2015	26	11	6,0 mill



Opposite Mountain Lights, 2015

Kunstprosjektet på Volda og Ørsta lensmannskontor er inspirert av fjellkjedene som strekker seg fra Ørsta mot Vartdal. Med utgangspunkt i et kart over fjellkjedene og ved hjelp av et dataprogram har kunstneren gjort fjellenes konturlinjer om til en lysinstallasjon av stiliserte redimensjonale former i byggets inngangsparti. Inne er lysinstallasjonens 134 triangelformer foldet ut til et større veggmaleri med tittelen *Opposite Mountain Lights (unfolded)*.

Foto: Werner Zellien.

se VII. Vedlegg LES prosjekter.

Kommunal og fylkeskommunale ordning (KOM)

KOM-ordningen har som hovedmål å bidra til realiseringen av kunstprosjekter i kommunale og fylkeskommunale anlegg, og kommunale og fylkeskommunale kunstprosjekter i andre offentlige miljøer. Gjennom støtte til formidlings- og kompetanseutviklingstiltak er målet med ordningen også å gi økt kunnskap om og interesse for kunst i offentlige rom i hele landet.

KOM-ordningen mottok totalt 65 søknader i 2015, noe som innebærer at antall søknader er tilbake på samme nivå som før nedgangen i søkertallet startet. I 2015 innledet KORO en satsning på stedsutvikling, og mange av søknadene til ordningen i 2015 dreiet seg om ulike typer stedsutviklingsprosjekter. Gjesdal kommune har for eksempel mottatt støtte i to omganger, til h.h.v. temporære og permanente prosjekter til kommunesenteret i Ålgård. Ellers har både større byer og mindre tettsteder mottatt støtte til denne typen tiltak. Som et ledd i stedsutviklingssatsningen har KORO innledet et samarbeid med DogA relatert til prosjekter i tomme lokaler i sentrumsområder, og KORO bidrar her med rådgivning til kommuner som ønsker å gjennomføre kunstprosjekter, blant annet Tromsø, Lærdal og Arendal og eventuell økonomisk støtte dersom prosjektene holder en tilstrekkelig kvalitet.

Som en del av stedsutviklingssatsningen har KOM også satt i gang en satsning på biblioteker og har i denne forbindelse innledet et samarbeid med Deichmanske bibliotek i Oslo og relevante statlige aktører. Erfaringene med tverrfaglig samarbeid har vært positive, og vil bli fulgt opp i 2016. KORO er blant annet i dialog med Tromsø kommune om et bredt samarbeid om organisering og gjennomføring av kunstprosjekter som skal inngå i kommunens arbeid med byutvikling og ulike kompetansehevingstiltak.

Etterutdanningstilbud rettet mot konsulenter, kuratorer og produsenter inngår som ett av tiltakene for å styrke regionale fagmiljøer. I tillegg støttet KORO gjennom KOM tre ulike prosjekter i regi av regionale kunstsentre i 2015. Disse har som mål å utforske mulige samarbeidsmodeller mellom sentrene og regionale og lokale myndigheter. Prosjektene tar sikte på å stimulere kommuner og fylkeskommuner til å sette av midler til kunst i offentlig rom, og å styrke de regionale fagmiljøene innenfor feltet. Arbeidet med å støtte regionale fagmiljøer vil videreutvikles i 2016.

Tildelingene fra KORO i 2015 er fordelt på 12 fylker:

Fylke	Antall prosjekter
Akershus	3
Troms	3
Rogaland	6
Oslo	3
Hordaland	2
Vest-Agder	1
Oppland	3
Buskerud	1
Sør-Trøndelag	2
Nord-Trøndelag	1
Sogn og Fjordane	1
Vestfold	3

Fordeling av KOM-midler 2010 – 2015 (i 1 000 kr)

ÅR	2011	2012	2013	2014	2015
Avsetning pr. år	9 600	9 600	9 600	9 000	8 500
Gitt tilsagn fra KORO	9 480	9 400	8 823	8 058	8 365
Tilsagnsmottakeres egenandel til kunst	28 207	29 802	22 307	20 705	28 760
Sum kunstbudsjett	32 820	34 482	27 902	28 763	37 125
Antall søknader	50	48	34	18	65
Antall tilsagn	25	25	26	12	29



Liv på Nes

Den danske kunstneren Jeppe Hein har utviklet et skisseprosjekt for Suldal kommune. Prosjektet inneærer en ombygging av sentrumsbygget som ligger ved fergekaia i tettstedet Nesflaten. Bygget rommer bygdas nærbutikk og lokale møtested. I tillegg planlegges en fonteneskulptur av samme kunstner. Kommunen arbeider for å etablere en arkitekturrundtur, der Heins prosjekt inngår sammen med Geir Grungs Hydro-anlegg i Nesflaten og den sveitsiske arkitekten Peter Zumptors *Allmannajuvet* i Sauda. Forprosjektet er støttet av KOM.

Skisse: Jeppe Hein

Se VII. Vedlegg: Kommunale og fylkeskommunale prosjekter

Uteromsordningen (URO)

I 2015 var tilsagnet til URO - kunst i offentlige uterom - 5,1 mill. kroner. URO mottok 132 søknader med en samlet søknadssum på 37 920 340 kroner. 16 kunstprosjekter, fordelt på 8 fylker, mottok tilskudd.

I 2015 ble to av kunstprosjektene definert som hovedprosjekter: *Konsensusbilde* - en freske av Steinar Haga Kristensen i Oslo Rådhus og *Public Calling* - en internasjonal konferanse i samarbeid med Fritt Ord.

To kunstprosjekter ble prioritert som utforskende minnested-prosjekter. Tre prosjekter kombinerer kunst, forskning og diskurs og tar opp problemstillinger som økologi, geopolitiske utfordringer og flyktningssituasjonen. Det er gitt tilsagn til to faglige utviklingsprosjekt innenfor feltet kunst og offentlighet. Fire prosjekter hadde en sentral rolle i stedsutviklende tiltak. Det ble også gitt støtte til en publikasjon.

Kunstprosjektet *Untuned Bell* av AK Dolven på Rådhuskaia i Oslo ble tildelt et øremerket tilsagn i 2014, til fordeling i 2015.

Oversikt over antall søknader, tilsagn og midler til fordeling 2010-2015:

År	Antall søknader	Antall tilsagn	Tilsagn i mill kr
2011	113	27	5,6
2012	103	24	5,6
2013	109	16	5,4
2014	108	19	6,3
2015	132	16	5,1



Lysning

Lysning er et minnested utført av 3RW arkitekter i samarbeid med de etterlatte og AUF på Utøya i 2015. Minnesmerket er utformet som en sirkel av stål som henger mellom trærne på øyas høyeste punkt. Navn og alder på 60 av de drepte er skåret ut i stålet. Under sirkelen er det på dugnad opparbeidet et område med skiferstein på stiene inn til og rundt ringen. Det er plantet prestekrager og jordbærplanter som omkranser minnestedet. *Lysning* er støttet av URO.

Foto: Martin Slottemo Lyngstad

Se VII. Vedlegg: URO-prosjekter

2. Formidling: Styrke interessen for kunst i offentlige rom

2.1 Antall formidlingstiltak overfor mottakere av ferdigstilt kunst (der KORO har medvirket),

Resultatmål	Resultat
50	60

Det arbeides systematisk med formidlingsproduksjon i alle prosjekter. I tillegg til innholdsproduksjon for nett, er det produsert pressemeldinger som distribueres til vårt nettverk gjennom mailchimp. I forbindelse med åpninger og avslutning av enkeltprosjekter produseres materiale som podcasts, film, fysiske brosjyrer og publikasjoner. Dette er helt sentralt for å sikre forankring av kunsten lokalt. Et satsningsområde det siste året har vært utvikling av en ny mal for enkle formidlingsbrosjyrer som kan printes ut og distribueres av brukeretatene.

2.2 Gjennomføre brukervurdering av kvaliteten på utførte formidlingsinnsatser

Resultatmål	Resultat
1	1

KORO har i 2015 arbeidet med informasjon og innholdsproduksjon knyttet til de nye nettsidene. Vi ser en økt bruk av våre nettsider i forhold til tidligere og mottar mange positive tilbakemeldinger på dette. De oppleves som informative og brukervennlige. Gjennom spredning fra nettsiden til sosiale medier, ser vi at vi når mange. Vi får også god respons.

2.3 Antall informasjonstiltak om kunsten i offentlig rom (der KORO har medvirket)

Resultatmål	Resultat
150	150

I januar 2015 lanserte KORO nye nettsider. Siden lanseringen har KORO arbeidet fortløpende med innholdsproduksjon for å sikre at god informasjon og kunnskap om både ferdige og pågående prosjekter blir tilgjengelig for et bredt publikum. Ved utgangen av 2015 er 186 kunstprosjekter fylldig beskrevet på våre nettsider.

Foruten prosjektttekster, har vi publisert intervjuer, utlysninger og nyhetssaker på nettsidene. Flere av disse er tilpasset og videreformidlet på facebook og instagram. 2015 ble et satsningsår for KORO på sosiale medier, og antall følgere på disse plattformene har steget betraktelig.

Antall følgere i sosiale medier pr. 1.1.2016:

Facebook	3091
Instagram	942

Den største andelen av brukere som kommer til KOROs nettside, klikker seg nå inn via Facebook, som dermed har blitt KOROs viktigste kanal for å informere om nyheter og arrangementer. Økningen i antall følgere og treff på facebook har igjen resultert i økt antall besøkende på KOROs egne hjemmesider.

Besøkende på KOROs hjemmesider:

	2014	2015
Sidevisninger	169 593	277 196
Gjennomsnitt pr. økt	3 min	4 min
Besøkende på nettsiden	61 056	79 825

Som statens fagorgan for kunst i offentlige rom er KORO involvert i flere informasjons- og formidlingstiltak som gir økt innsikt/kunnskap i forholdene mellom kunst og offentlige rom. I løpet av 2015 har KOROs kunstfaglige stab deltatt i debatter og holdt forelesninger og seminarer om relevante temaer, og de har bidratt med fagtekster til diverse publikasjoner.

KOROs egenprogrammerte forelesningsserie Critical Issues in Public Art, inviterer til samtale og refleksjon omkring problemstillinger som berører oss og resten av feltet. I løpet av 2015 ble syv sentrale aktører fra inn og utland presentert for et stadig voksende publikum.

Kommunal og fylkeskommunale ordning (KOM) øremerker årlig 500 000 NOK til formidlings- og kompetanseutvikling for kommuner, fylkeskommuner, kunstsentre og andre ansvarlige aktører innenfor kunstfeltet. Det ble i 2015 gitt støtte til seks seminarer i like mange fylker.

Ved årsskiftet inngikk KORO og kunstkritikk.no en toårig samarbeidsavtale om å utvikle kritisk refleksjon rundt temaer knyttet til kunst i offentlige rom. Avtalen innebærer en todelt innsats for å utvikle kritikken av offentlig kunst. Kunstkritikk får anledning til å styrke sin kompetanse på området og vil produsere flere tekster om kunst i offentlige rom i Norge, Norden og internasjonalt. Samarbeidet innebærer full redaksjonell frihet for Kunstkritikk.

3. Forvaltning: God forvaltning av kunst i offentlige rom

3.1 Resultatmål	Resultat
950	998
Fordelt på:	Antall
Istandsettinger	601
Utlån	165
Lagret	135
Fjernet/ tapt	97
3.2 Resultatmål	Resultat
200	237
Fordelt på:	Antall
Henvendelser for rådgiving og bistand	229
Kompetansegivende tiltak	8

3.1 Antall istandsettinger, utlån, lagring og fjerning av kunstverk i statens eie

KORO har et overordnet ansvar for forvaltningen av kunst fra statlige prosjekter og kan pålegge tiltak. Mottakeretaten har selv det daglige praktiske og økonomiske ansvaret for ivaretagelsen av kunsten. Som et ledd i forebyggende forvaltning iverksatte KORO i 2014 et prosjekt for oppdatering av KOROs kunstverkdatabse, og antall registreringer vi har gjort i 2015, inngår i resultatmålet. Likeledes inngår arbeidet via den nye tilbakemeldingsfunksjonen på KOROs nettside for mottakeretatene vedrørende tilstand, eierskap og plassering av kunsten, samt håndtering ut og inn av vårt lager, i resultatmålet.

KORO låner ut kunst fra mottakeretatene til temporære utstillinger. Vi har også en del verk på vårt lager; kunst som er kommet i retur av grunner som nedleggelse av virksomhet, omorganisering eller flytting. Disse verkene forsøkes utplassert til nye mottakere. Antall verk på KOROs lager og utlån inngår i resultat tellingen.

I forbindelse med privatisering av statlig virksomhet rundt 2000/2001 ble grenseoppgangen mellom hva som følger selskapene som deres eie og hva som fortsatt er KOROs forvaltningsansvar, avklart på den måten at integrert kunst er selskapets eiendom, mens løskunsten lånes av KORO så lenge selskapet har mer enn 50% statlig eierskap. I forbindelse med at Entra er omdannet til et aksjeselskap har vi i 2015 arbeidet med en avklaring vedrørende det betydelige omfang av kunst i Entras ulike bygg. Dette arbeidet vil fortsette i 2016.

3.2 Antall oppfulgte saker (informasjon, rådgiving, bistand) overfor institusjoner/aktører som forvalter kunst i offentlig eie

KORO har et økende antall henvendelser og tar også selv initiativ til tiltak overfor institusjoner/aktører som forvalter offentlig kunst. Her omtales og telles alle typer henvendelser pr mail, telefon og brev av noe omfang og som medfører saksbehandling. Dette vil variere fra konkret bistand til rådgiving for eksempel vedrørende vedlikehold, istandsetting, ombygging og flytting. I utgangspunktet har KORO et overordnet ansvar for ivaretagelse av kunsten og skal holde oversikt og gi råd og pålegg. Antall egeninitierte kurs i forvaltningsarbeid for mottakerinstansene og andre er også tatt med her.

Tiltak vedrørende god forvaltning av kunst i offentlige rom

I henhold til KORO's strategiplan skal KORO styrke forvaltningen av den offentlige kunsten og være en aktiv rådgiver i spørsmål om ivaretagelse og oppfølging av stedsspesifikk kunst. KORO har iverksatt en rekke tiltak for å styrke dette viktige arbeidet, som omtales i det følgende.

1. Tilbakemeldingsfunksjon for mottakeretatene

Det er utarbeidet oversikt og analyse av mottakeretatene for etablering av nettverk og kontakt. En egen modul tilknyttet KORO's nettside, for kommunikasjon med mottakeretatene, er utviklet og tatt i bruk. Mottakerinstansen melder her selv inn endringer i tilstand, eierskap med videre, og legger inn fotodokumentasjon av verkene. Henvendelse til 262 instanser med samlet 2230 kunstverker er sendt ut innen utgangen av 2015. Vi evaluerer og prioriterer løpende tilbakemeldingene for eventuell oppfølging og tiltak. Inkludert prosjekter allerede vurdert i registreringsprosjektet, er mottakere i 42% av KORO's prosjekter kontaktet til nå. Dette utgjør i verk 46 % av samlingen. Forvaltningsprosjektet har som mål at 50 - 60 % av samlingen skal være i tilfredsstillende stand innen 2017 og 70 % innen 2019. Tilbakemeldingsfunksjonen er et viktig verktøy for å kunne iverksette målrettede tiltak.

2. Primus/DigitaltMuseum

Det er en målsetting at hele KORO's kunstsamling fra 1976 og frem til i dag skal være fyldig dokumentert i Primus og på nettstedet DigitaltMuseum. Informasjonen herfra blir også overført til KORO's nye nettsider for presentasjon av prosjektene. Ved årsskiftet er om lag 1700 av i alt 7000 verk gjennomgått fra oppstart av dette arbeidet i oktober 2014. Et digitalt dokumentasjonsskjema er nylig utviklet for å lette innrapportering av opplysninger fra kunstnerne om verkene under prosjektenes gang. Dette vil gi bedre grunnlag for forvaltningsarbeidet og effektivisere saksgangen i prosjektene.

3. Kursing av mottakeretatene

KORO har utarbeidet et kursopplegg for ansatte ved mottakeretatene. Samarbeid for opplæring av forvaltere og driftsledere hos Statsbygg er innledet. Det er avholdt et første kurs ved Universitetet i Stavanger våren 2015. Kurset var praktisk orientert.

4. Regler og rutiner for samlingsforvaltningen

Nødvendige regler og rutiner gjennomgås for vurdering av hvordan samlingen skal behandles i forhold til levetid. En egen avhendingsrutine i betydningen «går ut av samlingen» som styrer

hvordan verkene vurderes, er utarbeidet. Avhendingsaker vurderes av fast sakkyndig komite med jevnlige møter.

5. Forebyggende forvaltning

Forebyggende forvaltning, ved proaktivt arbeid hvor forvalter- og konservatorkompetanse kommer inn i pågående prosjekter på et tidlig tidspunkt, er et viktig tiltak. Rutiner for dette er nå godt etablert. Forvaltningsseksjonen deltar under behandling av alle kunstplaner og deltar direkte i prosjekter etter behov. Ved revitalisering av eksisterende verk i nye prosjekter har seksjonen vært aktivt involvert. Forvaltning samarbeider også godt med LES-ordningen om omplassering av verk. Forvaltningsseksjonen deltok også med innlegg ved kursing av nye konsulenter/ kuratorer med første samling etter ny modell i Trondheim i desember.



Axel Tostrup: u.t., 1991 Sysselmannen på Svalbard

Reaktivering av eldre verk i forbindelse med nye prosjekter er et satsingsområde i KORO. Tostrups skulptur ble avduket i 1991. Den overlevde brannen hos sysselmannen i 1995, men ble stående for nær det nye bygget som ble oppført i 1999. I forbindelse med et nytt kunstprosjekt hos Sysselmannen i 2015, ble skulpturen flyttet noen meter ut fra bygningen. I tillegg ble treverket tjærebredd på nytt.

Foto: Sander Solnes, Svalbard Museum

6. Istandsetting av eksisterende verk

KORO bistår med konservatorkompetanse ved istandsetting av eksisterende verk og med rådgiving om generell forvaltning. Her er antall henvendelser og aktiviteten klart økende, muligens også som en følge av tydeligere presentasjon av forvaltningsområdet via KOROs nye nettside.

7. Samarbeid med andre aktører

Faglig nettverk innen forvaltningsarbeidet er viktig. Forvaltningsseksjonen har kontakt med museer og konservatornettverk. I slutten av april deltok KOROs forvaltningsseksjon med innlegg ved NIKU (Norsk institutt for kulturminneforskning) sitt seminar om forvaltning og formidling av kunst i offentlige rom. I mai var vi representert med foredrag ved Restverdirednings samling på Hamar vedrørende krisehåndtering av kunst sammen med representanter fra Riksantikvaren, Riksarkivet og Museumsforbundet. I desember var KORO medarrangør for en landsdekkende konferanse om krisehåndtering av kunst- og kulturverdier i regi av de samme partene. I oktober var konservator i Helsinki på Nordisk konservatorforbunds triennalekongress «Monumental Treasures» og presenterte resultatet fra registreringsprosjektet og arbeidet med ny tilbakemeldingsfunksjon.

4. Gi råd til aktører som er involvert i produksjon, formidling og forvaltning av kunst

4.1 antall rådgivningssaker som KORO har fulgt opp:

Resultatmål	Resultat
300	650

Av rådgivningssaker som innebærer noe oppfølging har KORO behandlet om lag 650 saker totalt i 2015. Inkludert i dette tallet er rådgivning på forvaltningsområdet, 229 saker, jf. egen rapportering under punkt 3.2. Øvrige saker er knyttet til administrativ og kunstfaglig rådgivning overfor søkere av tilskuddsordningene, kommuner og fylkeskommuner, samt andre aktører og interessenter i feltet.

4.2 gjennomføre brukerundersøkelse vedrørende tilfredshet med råd gitt av KORO:

Resultatmål	Resultat
1	1

KORO arrangerte et kurs for kunstkonsulenter i Trondheim i desember, og gjennomførte i etterkant en evaluering fra deltakerne. Evalueringen ga nyttig informasjon og innspill til kommende kurs.

KORO har i 2015 gjort interne tiltak for å bedre vår tilgjengelighet ved å anskaffe ny sentralbord- og telefoniløsning. Gjennom vår øvrige rådgivningsvirksomhet, jf. avsnittet ovenfor, fanger vi opp et inntrykk av en generell tilfredshet med denne type bistand.

KORO jobber med å få i stand gode systemer for tilbakemelding fra mottakretatene. Bla.a. vurderes flere tilbakemeldingsfunksjoner på våre nettsider. Forvaltningsseksjonen har allerede utviklet og tatt i bruk et skjema for tilbakemeldinger om tilstand, skader og mangler som fungerer tilfredsstillende. Dette vil kunne fungere som utgangspunkt for tilsvarende undersøkelser.

C) Omtale av planer og aktiviteter i 2015 knyttet til spesielle forutsetninger

1. Fellesføringer - Forvaltning av tilskuddsmidler - Ordinære prosjekter under kap 322, post 50

Det vises til tidligere omtale av de søkbare kunstordningene under hovedmål 1. Det bekreftes at tilsagnsfullmakten er overholdt. Søknadstilfanget har økt både når det gjelder ordningen for leiebygg og eldre statsbygg, kommunal ordning samt uteromsordningen. Kommunal ordning er lagt om og med dette effektivisert og oppdatert som mer relevant for kommunal og fylkeskommunale bygg og miljø.

2. Disponering av kap 320, post 50 Særskilte oppdrag og 73 Allmenne kulturformål, Nasjonale Kulturbygg

Østsamisk Museum avsluttes fra KOROs side så snart Statsbygg foretar planlagte utbedringer. Når det gjelder Operahuset i Bjørvika har det vært utredet muligheter for lyssetting av skulpturen *She lies*. Dette arbeidet er foreløpig lagt på is. I løpet av 2016 planlegges en relokalisering av grunnstensprosjektet *Hyperovertyr* i samarbeid med Snøhetta og Rksantikvaren.

3. Ekstraordinære prosjekter under kap 322, post 50

Minnesteder etter 22. juli

Kommunal- og moderniseringsdepartementet besluttet 01.10.2014 at planen for etablering av nasjonalt minneste på Sørbråten skal videreføres som statlig reguleringsplan. Reguleringsplanen ble sendt på høring med frist til 10.12.2014. Høringsuttalelsene resulterte i at KMD bestilte en rapport om de psykososiale konsekvensene av å etablere et nasjonalt minneste i Hole kommune fra Nasjonalt kunnskapssenter om vold og traumatisk stress. Per dags dato er reguleringsplanen fremdeles ikke godkjent. KORO følger opp prosjektet løpende og i samarbeid med KMD/KUD og Statsbygg.

4. Fellesføringer – Tidstyver som oppleves av sluttbrukere utenfor staten

KORO har på alle områder innenfor virksomheten satt i gang tiltak for å fjerne tidstyver. I Difis rapporteringsløsning meldte vi inn «lite bruk av standardtekster» som en tidstyv. Vi har i den forbindelse utarbeidet og tatt i bruk flere standardtekster, noe som innebærer at man kan foreta raskere saksbehandling.

På KOROs hjemmeside har vi lagt ut standardkontrakter og skjema til bruk for kunstkonsulenter, kuratorer, kunstnere og andre i feltet kunst i offentlige rom.

På forvaltningsområdet er det utviklet en modul for elektronisk tilbakemelding fra mottakeretater, som er tilgjengelig på vår nye nettside. Tilbakemeldingssystemet har vært i full drift fra mars 2015 og forenkler prosedyrer for kontakt med mottakerne og kontroll med ivaretagelsen betydelig. Likeledes er det utviklet et digitalt dokumentasjonsskjema for kunstverkene som fylles ut underveis i produksjonsprosessen, og ved avslutning utgjør dette et fylldig dokumentasjonsgrunnlag til bruk i forvaltning og formidlingssammenheng.

KORO benytter i større grad elektronisk saksbehandling og elektronisk postforsendelse. Som hovedregel benyttes e-faktura, noe som fører til raskere utbetaling og redusert risiko for renteutgifter.

5. Fellesføringer - likestilling

Stab

I løpet av 2015 har det vært 24 personer i ansettelsesforhold, hvorav en hospitant fra KUD. Ved inngangen til 2016 har KORO 5 menn og 12 kvinner ansatt i faste stillinger. I tillegg er en kvinne ansatt i midlertidig stilling. Gjennomsnittslønn i tabellen er beregnet med utgangspunkt i lønnstrinn og stillingsprosent. Inkludert er også ansatte i korte ansettelsesforhold. I 2015 har det vært en kvinne og en mann i lederstillinger.

Tabellen viser fordelingen over lønsmottakere i 2015:

Tall i %	Totalt		Lederstillinger		Øvrige stillinger	
	Kvinner	Menn	Kvinner	Menn	Kvinner	Menn
Kjønnfordeling - alle ansatte	68	32	50	50	70	30
Kjønnfordeling- heltid	68	32	50	50	71	29
Kjønnfordeling- deltid	67	33	0	0	67	33
Gj.snittslønn i 1000 kr	492	555	757	952	473	489

IV. Styring og kontroll i virksomheten

Måloppnåelse

KORO er tilfreds med årets måloppnåelse selv om vi har uløste utfordringer – særlig knyttet til informasjons- og formidlingsoppgavene. ROS-analysen som gjøres i forbindelse med årsplanene vurderes å være hensiktsmessig for KORO's måloppnåelse.

Beredskap

KORO har en beredskapsplan for kontoret og har videre en krisehåndteringsplan for kunst som befinner seg hos mottakeretater. Man har etablert et samarbeid med Restverdibergingstjenesten.

Risiko og sårbarhetsanalyser

Risiko- og vesentlighetsvurdering for 2015 er foretatt. Tiltak er innarbeidet i årsplanen.

Intern kontroll

Regnskapet gjennomgås jevnlig slik at man har god budsjettkontroll.

KORO har rutiner for internkontroll knyttet til prosjektstyring og utbetalingsrutiner.

Årlige disponeringsskriv fastslår gjeldene fullmakter for ansatte.

For å sikre god måloppnåelse holdes jevnlig prosjektoppfølgingsmøter, hvor status og framdrift gjennomgås.

Etiske retningslinjer

Etiske retningslinjer for statstjenesten er gjort kjent for de ansatte.

Ved nyanskaffelser har KORO rutiner som ivaretar kravet om grønne og sosiale anskaffelser.

KORO har detaljerte habilitetsregler som gjelder for alle som arbeider i KORO, i kunstutvalg og andre som utfører oppgaver for KORO.

V. Vurdering av framtidsutsikter

I løpet av de siste årene har det utviklet seg en mer pluralistisk kunstforståelse og et større uttrykksmangfold i kunstlivet. Samtidig har det funnet sted en nedbygging av tradisjonelle kulturelle hierarkier. Dette har åpnet for større grad av desentralisering av kunnskap, ressurser og beslutninger. Det har også skapt en interesse for nye tilnærminger til publikum. I KORO har vi de siste årene iverksatt flere tiltak i desentraliserende og involverende retning. Kunstordningen for kommuner og fylkeskommuner er lagt om med den hensikt å gi de lokale myndighetene som får tildelt midler, større eierskap og innflytelse over egne prosjekter. Vi har skapt en ny satsing på stedsutvikling der kunst inngår som et vesentlig element, som er i tråd med kommunenes egne prioriteringer. Videre er det tatt initiativ til et systematisk samarbeid med kunstsentre og utdanningsmiljøer i regionene med sikte på oppbygging av et langsiktig samarbeid om kompetanseutvikling, rådgivning og tjenesteproduksjon. Dette skal sikre at regionene blir mer selvhjulpne i utvikling og gjennomføring av kommunale og fylkeskommunale kunstprosjekter. I kunstprosjekter som produseres av KORO, har det alltid vært lagt vekt på medvirkning fra lokale mottakere. Dette har vært løst ved brukerrepresentasjon i kunstutvalg. I de siste årene har vi erfart at formell representasjon ikke sikrer tilstrekkelig forankring av kunsten blant mottakerne. Vi arbeider derfor med å utvikle samarbeidsformer som sikrer en bredere involvering. Åpne og inkluderende relasjoner til aktørene i KORO omverden vil i stigende grad være viktig for at virksomheten skal oppleves som relevant og legitim.

Strategiplanen for 2014 til 2019 kan sees som et rammeverk for en fornyings- og profesjonaliseringsprosess som vil ha konsekvenser for alle deler av KORO's virksomhet. Hovedgrepene i strategien er å gjøre KORO om fra primært å være en produserende og prosjektfinsierende virksomhet til å bli en institusjon som i større grad sidestiller produksjon og finansiering med forvaltning, formidling og kompetanseutvikling. Gjennom de 40 årene KORO har eksistert, er det produsert mange tusen kunstverk. På grunn av verkenes antall, alder og viktighet, må de i årene som kommer forstås som en kunstsamling som bør håndteres etter samme prinsipper som gjelder for annen samlingsforvaltning. Verkene representerer store kunstfaglige og kulturelle verdier. Dette er verdier som det er en forpliktelse for KORO å ta vare på. Kunsten må holdes i hevd gjennom skikkelig og godt organisert ettersyn og vedlikehold. Det er likedan viktig at verkene gjøres tilgjengelig, ikke bare for de umiddelbare brukerne, men også ved aktiv formidling til et allment publikum. Kunst i offentlig rom er et eget kunnskapsområde som bygger på spesialisert kunnskap. For å realisere produksjon, forvaltning og formidling av kunst på en god måte, er det viktig at kompetanseutvikling gis høy prioritet.

Rambøll pekte i sin evaluering av KORO i 2014 på at det er etablert et strukturelt misforhold mellom de økonomiske ressursene til produksjon og tilskuddsforvaltning på den ene side og til formidling, samlingsforvaltning og kompetanseutvikling på den annen. I de kommende årene er det viktig at det skapes en bedre balanse i de økonomiske forutsetningene, slik at helheten av oppgaver kan holde et høyt kvalitetsnivå.

VI. Årsregnskap

Ledelseskommentar årsregnskapet 2015

Formål

KORO er statens fagorgan for kunst i offentlige rom. KORO's unike rolle er å produsere kunst til statlige bygg og anlegg. I tillegg gir vi tilskudd til kunst i statlige leiebygg og eldre bygg, kommunale og fylkeskommunale bygg og miljø samt offentlige uterom. Virksomheten har et overordnet forvaltningsansvar for om lag 7000 kunstverk i statens eie. KORO har til og med 2015 hatt et eget styre oppnevnt av Kulturdepartementet som har vedtatt budsjett og regnskap. Institusjonen er et ordinært statlig forvaltningsorgan som fører regnskap i henhold til kontantprinsippet, slik det framgår av prinsippnote til årsregnskapet.

Bekreftelse

Årsregnskapet er avlagt i henhold til bestemmelser om økonomistyring i staten, rundskriv R-115 fra Finansdepartementet og krav fra Kulturdepartementet i instruks om økonomistyring. Jeg mener regnskapet gir et dekkende bilde av KORO's disponible bevilgninger, regnskapsførte utgifter, inntekter, eiendeler og gjeld.

Vurderinger av vesentlige forhold ved driften

I 2015 har KORO samlet disponert en tildeling på utgiftskapitler med kr 42 191 064 i tillegg til en tilsagnsfullmakt på kap 322 post 50 kr 31,5 mill., jf. bevilgningsrapporteringen og note A. Mindreutgift for post 01 ble endelig kr 230 591 iberegnet merinntekt og refusjoner fra NAV. Beløpet søkes overført til neste år på post 01 iht. beregninger i note B. På kap 320 post 73 har KORO belastet kr 658 972. Mindreutgiften kr 445 092 er overførbar. KORO ber om å få overført kr 345 092 til neste år. Innsparingen kr 100 000 gjelder restbeløp av bevilgning til et prosjekt som ble avsluttet i 2015. Inntektsbevilgning kr 121 000 ble innfridd med en merinntekt kr 276 600.

Artskontorrapporteringen for 2015 er sammenlignet med tall for 2014. Rapporterte utgifter til drift summerte seg til kr 16 812 009. Lønn og sosiale utgifters andel av driftsutgiftene er 70 prosent. Mellomværende med statskassen utgjorde pr 31.12.15 kr 448 878. Oppstillingen av artskontorrapporteringen viser hvilke eiendeler og gjeld mellomværende består av, jf. opplysninger om avregning med statskassen i note 8.

Vurderinger av vesentlige forhold ved fondet

Forvaltning og utbetaling av tilskudd fra post 50 skjer i henhold til eget regelverk fastsatt av Kulturdepartementet. De faste ordningene har gitt tilsagn utfra en ramme på kr 17 mill. I 2015 hadde KORO utbetalinger til de faste ordningene kr 13 309 021. Kostnadene omfatter tilsagn, prosjektledelse, kunstoppdrag og andre kunstrelaterte formål som formidling. Utbetalinger ved statlig ordning og andre oppdrag var kr 21 670 837. Prosjekter igangsettes etter mottatt oppdragsbrev. Utgifter forskutteres av KORO som sender refusjonskrav over 3 terminer pr år. Resultat for alle fondets aktiviteter er kr 8 789 015. Beholdning kr 32 120 463 skal benyttes til å dekke mellomværende som gjeld, skatt, arbeidsgiveravgift og tilsagnsgjeld. KORO har en tilsagnsfullmakt for ordinære ordninger kr 15,8 mill og for «minnesteder etter 22.07.11» kr 15,7 mill. Ingen er overskredet. Se øvrige detaljer fra de ulike tabellene i rapporten på sidene foran.

Tilleggsopplysninger

Riksrevisjonen er ekstern revisor og bekrefter årsregnskapet for KORO. Årsregnskapet er ikke ferdig revidert per d.d., men revisjonsberetningen antas å foreligge i løpet av 2. kvartal 2016.

Oslo, 15. mars 2016



Svein Bjørkås ,

Direktør

Årsregnskap 2015 drift

Kap 322 – Billedkunst, kunsthåndverk og design

Post 01 - Drift

Prinsippnote årsregnskapet drift

Årsregnskap er utarbeidet og avlagt etter nærmere retningslinjer fastsatt i bestemmelser om økonomistyring i staten ("bestemmelsene"). Årsregnskapet er i henhold til krav i bestemmelsene punkt 3.4.1, nærmere bestemmelser i Finansdepartementets rundskriv R-115 av november 2015 og eventuelle tilleggskrav fastsatt av eget departement.

Oppstillingen av bevilgningsrapporteringen og artsrapporteringen er utarbeidet med utgangspunkt i bestemmelsene punkt 3.4.2 – de grunnleggende prinsippene for årsregnskapet:

- a) Regnskapet følger kalenderåret
- b) Regnskapet inneholder alle rapporterte utgifter og inntekter for regnskapsåret
- c) Utgifter og inntekter er ført i regnskapet med brutto beløp
- d) Regnskapet er utarbeidet i tråd med kontantprinsippet

Oppstillingen av bevilgningsrapporteringen og artskontorrapporteringen er utarbeidet etter de samme prinsippene, men gruppert etter ulike kontoplaner. Prinsippene samsvarer med krav i bestemmelsene punkt 3.5 til hvordan virksomhetene skal rapportere til statsregnskapet. Sumlinjen «netto rapportert til bevilgningsregnskapet» er lik i begge oppstillingene.

Virksomheten er tilknyttet statens konsernkontoordning i Norges Bank i henhold til krav i bestemmelsene punkt 3.7.1. Bruttobudsjetterte virksomheter tilføres ikke likviditet gjennom året men har en trekkrettighet på sin konsernkonto. Ved årets slutt nullstilles saldoen på den enkelte oppgjørskonto ved overgang til nytt år.

Bevilgningsrapporteringen

Oppstillingen av bevilgningsrapporteringen omfatter en øvre del med bevilgningsrapporteringen og en nedre del som viser beholdninger virksomheten står oppført med i kapitalregnskapet. Bevilgningsrapporteringen viser regnskapstall som KORO har rapportert til statsregnskapet. Det stilles opp etter de kapitler og poster i bevilgningsregnskapet som KORO har fullmakt til å disponere.

Kolonnen samlet tildeling viser hva virksomheten har fått stilt til disposisjon i tildelingsbrev for hver statskonto i kombinasjon av kapittel/post. Oppstillingen viser alle finansielle eiendeler og forpliktelser virksomheten står oppført med i statens kapitalregnskap.

Mottatte fullmakter til å belaste en annen virksomhets/departements kombinasjon av kapittel/post (belastningsfullmakter) vises ikke i kolonnen for samlet tildeling, men er omtalt i note B til bevilgningsoppstillingen. Utgiftene knyttet til mottatte belastningsfullmakter er bokført og rapportert til statsregnskapet, og vises i kolonnen for regnskap.

Artskontorrapporteringen

Artskontorrapporteringen har en øvre del som viser hva som er rapportert til statsregnskapet etter standard kontoplan for statlige virksomheter og en nedre del som viser eiendeler og gjeld som inngår i mellomværende med statskassen. Artskontorrapporteringen viser regnskapstall som er rapportert til statsregnskapet etter standard kontoplan for statlige virksomheter. Virksomheten har en trekkrettighet på konsernkonto i Norges Bank. Tildelingene er ikke inntektsført og derfor ikke vist i oppstillingen.

Oppstilling av bevilgningsrapportering, 31.12.2015

Utgiftskapittel	Kapittelnavn	Post	Posttekst	Note	Samlet tilde ling*	Regnskap 2015	Merutgift (-) og mindreutgift
0320	Nasjonale kulturbygg-KUD	73	Tilskudd	A,B	1 104 064	658 972	445 092
0322	Driftsutgifter	01	Driftsutgifter	A,B	16 766 000	16 812 009	-46 009
0322	Bevilgning til utsmykkingsfondet	50	Diverse	A,B	24 321 000	24 321 000	0
<i>Sum utgiftsført</i>					42 191 064	41 791 981	
Inntektskapittel	Kapittelnavn	Post	Posttekst		Samlet tilde ling	Regnskap 2015	Merinntekt og mindreinntekt (-)
3322	Inntekter drift	01	Driftsinntekter	B	121 000	397 600	276 600
5309	Tilfeldige inntekter	29	Ymse			26 310	
5700	Folketrygden	72	Arbeidsgiveravgift			1 419 904	
<i>Sum inntektsført</i>					121 000	1 843 814	
Netto rapportert til bevilgningsregnskapet						39 948 167	
Kapitalkontoer							
60049901	Norges Bank KK /innbetalinger					847 753	
60049902	Norges Bank KK/utbetalinger					-40 803 601	
703817	Endring i mellomværende med statskassen					7 681	
<i>Sum rapportert</i>						0	
Beholdninger rapportert til kapitalregnskapet (31.12)					2015	2014	Endring
Konto	Tekst						
6260	Aksjer				0	0	0
703817	Mellomværende med statskassen				-448 878	-456 559	7 681

* Samlet tilde ling skal ikke reduseres med eventuelle avgitte belastningsfullmakter. Se note B for nærmere forklaring.

31.12.2015

Virksomhet: CM - Kunst i offentlige rom

Note A Forklaring av samlet tildeling utgifter			
Kapittel og post	Overført fra i fjor	Årets tildelinger	Samlet tildeling
032073	1 104 064	0	1 104 064
032201	865 000	15 901 000	16 766 000
032250	0	24 321 000	24 321 000

Tilsagnsfullmakt		
Kapittel og post	Årets tildelinger	Samlet tildeling
032250	31 500 000	31 500 000

Virksomhet: CM - Kunst i offentlige rom
Note B Forklaring til brukte fullmakter og beregning av mulig overførbart

Kapittel og post	Strikkord	Merutgift(-)/ mindre utgift	Utgiftsført av andre i hht avgitte belastningsfullmakter (-)	Merutgift(-)/ mindreutgift etter avgitte belastningsfullmakter	Merinntekter / mindreinntekter(-) iht merinntektsfullmakt (justert for eventuell mva.)	Omdisponering fra post 01 til 45 eller til post 01/21 fra neste års bevilgning	Innsparinger(-)	Sum grunnlag for overføring	Maks. overførbart beløp *	Mulig overførbart beløp beregnet av virksomheten
032073	"kan overføres"	445 092		445 092			100 000	345 092	445 092	345 092
03201		(46 009)		-46 009	276 600			230 591	838 300	230 591
032250		0		0	0		0	0	0	

Forklaring til bruk av budsjettfullmakter

Stikkordet «kan overføres»

Bevilgning på Kap. 320 post 73 gjelder kunstprosjekter initiert av KUD. Midlene er overførbare i sin helhet. Kr 345 092 er søkt overført til neste termin.

Fullmakt til å overskrive driftsbevilgninger mot tilsvarende merinntekter

Virksomheten har en merinntekt på kr 276 600 som er lagt til driftsbevilgningen på kap 0322 post 01. Beløpet inngår i utregning av beløp som er søkt overført til neste termin.

Innsparinger

Ubrakte midler på kap 320 post 73 kr 100 000 gjelder kunstprosjekt som er avsluttet i 2015 med gjenstående midler. Dette søkes ikke videre overført til neste termin.

Mulig overførbart beløp

Det er søkt overført til neste termin ubrukt bevilgning på kap 0320 post 73 kr 345 092. Midlene er overførbare i sin helhet.

Det er søkt overført til neste termin ubrukt bevilgning på kap 0322 post 01 kr 230 591. Beløpet er innenfor 5% av driftsbevilgningen.

Oppstilling av artskontorrapporteringen, 31.12.2015

	Note	2015	2014
Driftsinntekter rapportert til bevilgningsregnskapet			
Innbetalinger fra gebyrer	1	0	0
Innbetalinger fra tilskudd og overføringer	1	0	0
Salgs- og leieinnbetalinger	1	397 600	319 029
Andre innbetalinger	1	0	0
<i>Sum innbetalinger fra drift</i>		397 600	319 029
Driftsutgifter rapportert til bevilgningsregnskapet			
Utbetalinger til lønn	2	11 686 991	11 813 370
Andre utbetalinger til drift	3	4 750 018	4 705 478
<i>Sum utbetalinger til drift</i>		16 437 009	16 518 848
Netto rapporterte driftsutgifter		16 039 409	16 199 819
Investerings- og finansinntekter rapportert til bevilgningsregnskapet			
Innbetaling av finansinntekter	4	0	0
<i>Sum investerings- og finansinntekter</i>		0	0
Investerings- og finansutgifter rapportert til bevilgningsregnskapet			
Utbetaling til investeringer	5	375 000	0
Utbetaling til kjøp av aksjer	5,8B	0	0
Utbetaling av finansutgifter	4	0	0
<i>Sum investerings- og finansutgifter</i>		375 000	0
Netto rapporterte investerings- og finansutgifter		375 000	0
Innkrevingsvirksomhet og andre overføringer til staten			
Innbetaling av skatter, avgifter, gebyrer m,m,	6	0	0
<i>Sum innkrevingsvirksomhet og andre overføringer til staten</i>		0	0
Tilskuddsforvaltning og andre overføringer fra staten			
Utbetalinger av tilskudd og stønader	7	24 979 972	29 614 547
<i>Sum tilskuddsforvaltning og andre overføringer fra staten</i>		24 979 972	29 614 547
Inntekter og utgifter rapportert på felleskapitler *			
Gruppelivsforsikring konto 1985 (ref. kap. 5309, inntekt)		26 310	22 977
Arbeidsgiveravgift konto 1986 (ref. kap. 5700, inntekt)		1 419 904	1 428 224
Nettoføringsordning for merverdiavgift konto 1987 (ref. kap. 1633, utgift)		0	0
<i>Sum rapporterte utgifter på felleskapitler</i>		1 446 214	1 451 202
Netto rapportert til bevilgningsregnskapet		39 948 167	44 363 164
Oversikt over mellomværende med statskassen **			
Eiendeler og gjeld		2015	2014
Fordringer		26 911	0
Kasse		0	0
Bankkontoer med statlige midler utenfor Norges Bank		0	0
Skyldig skattetrekk		-477 785	-456 559
Skyldige offentlige avgifter		0	0
Annen gjeld		1 996	0
Sum mellomværende med statskassen	8	-448 878	-456 559

Note 1 Innbetalinger fra drift

	31.12.2015	31.12.2014
<i>Innbetalinger fra gebyrer</i>		
Byggesaksgebyr	0	0
Tilsynsavgift elsikkerhet	0	0
Gebyrer / avgift omsetning produksjon sprengstoff første omsetningsledd	0	0
Sum innbetalinger fra gebyrer	0	0
<i>Innbetalinger fra tilskudd og overføringer</i>		
Sum innbetalinger fra tilskudd og overføringer	0	0
<i>Salgs- og leieinnbetalinger</i>		
Inntekter	397 600	267 000
Eksterne refusjonsinntekter	0	52 029
Sum salgs- og leieinnbetalinger	397 600	319 029
<i>Andre innbetalinger</i>		
Sum andre innbetalinger	0	0
Sum innbetalinger fra drift	397 600	319 029

Note 2 Utbetalinger til lønn

	31.12.2015	31.12.2014
Lønn	10 173 533	10 044 253
Arbeidsgiveravgift	1 419 904	1 428 224
Pensjonsutgifter*	0	0
Sykepenger og andre refusjoner(-)	-375 550	-182 807
Andre ytelser	469 104	523 699
Sum utbetalinger til lønn	11 686 991	11 813 370
<i>* Denne linjen benyttes av virksomheter som innbetaler pensjonspremie til SPK.</i>		
Antall årsverk:	17,5	19

Note 3 Andre utbetalinger til drift

	31.12.2015	31.12.2014
Husleie	2 473 847	2 400 056
Vedlikehold egne bygg og anlegg	0	0
Vedlikehold og ombygging av leide lokaler	0	0
Andre utgifter til drift av eiendom og lokaler	177 259	131 652
Reparasjon og vedlikehold av maskiner, utstyr mv.	1 790	1 436
Mindre utstyersanskaffelser	245 042	111 311
Leie av maskiner, inventar og lignende	339 530	591 738
Kjøp av fremmede tjenester*	958 645	706 099
Reiser og diett	72 244	191 332
Øvrige driftsutgifter**	481 661	571 854
Sum andre utbetalinger til drift	4 750 018	4 705 478

*Faste service og driftsavtaler, IT tjenester og annet.

** Kontortjenester og annet.

Note 5 Utbetaling til investeringer og kjøp av aksjer

	31.12.2015	31.12.2014
<i>Utbetaling til investeringer</i>		
Immaterielle eiendeler og lignende	0	0
Tomter, bygninger og annen fast eiendom	0	0
Beredskapsanskaffelser	0	0
Infrastruktureiendeler	0	0
Maskiner og transportmidler	0	0
Driftsløsøre, inventar, verktøy og lignende	375 000 *	0
Sum utbetalt til investeringer	375 000	0

<i>Utbetaling til kjøp av aksjer</i>		
Kapitalinnskudd	0	0
Obligasjoner	0	0
Investeringer i aksjer og andeler	0	0
Sum utbetalt til kjøp av aksjer	0	0

* Utkjøp av IT maskiner i forbindelse med ny serviceavtale.

Note 7 Tilskuddsforvaltning og andre overføringer fra staten

	31.12.2015		31.12.2014
Overføringer til statlige fond post 50	24 979 972	*	28 133 547
Tilskudd til RAM galleri post 78	0		1 481 000
Sum tilskuddsforvaltning og andre overføringer fra staten	24 979 972		29 614 547

*** Overføring til statlige fond**

Nasjonale kulturbygg	658 972	2 288 056
Bevilgning fond	18 821 000	19 573 000
Bevilgning prosjekt monument over Chr.Frederik		772 491
Bevilgning prosjekt minnesteder	5 500 000	5 500 000

Note 8 Sammenheng mellom avregning med statskassen og mellomværende med statskassen**Del A Forskjellen mellom avregning med statskassen og mellomværende med statskassen**

	31.12.2015	31.12.2015	Forskjell
	Spesifisering av <u>bokført</u> avregning med statskassen	Spesifisering av <u>rapportert</u> mellomværende med statskassen	
Finansielle anleggsmidler			
Investeringer i aksjer og andeler*	0	0	0
Obligasjoner	0		
<i>Sum</i>	0	0	0
Omløpsmidler			
Kundefordringer	0	0	0
Andre fordringer	26 911	26 911	0
Bankinnskudd, kontanter og lignende	0	0	0
<i>Sum</i>	26 911	26 911	0
Langsiktig gjeld			
Annen langsiktig gjeld	0	0	0
<i>Sum</i>	0	0	0
Kortsiktig gjeld			
Leverandørgjeld	-6 500	0	-6 500
Skyldig skattetrekk	-477 785	-477 785	0
Skyldige offentlige avgifter	0	0	0
Annen kortsiktig gjeld	1 996	1 996	0
<i>Sum</i>	-482 289	-475 789	-6 500
Sum	-455 378	-448 878	-6 500

Årsregnskap 2015 Fond

Kap 322 - Billedkunst, kunsthåndverk og design

Post 50 - Kunst i kommunale og fylkeskommunale bygg KOM, uterom URO, Innkjøpsordningen LES og andre kunstrelaterte tiltak.

Prinsippnote til årsregnskapet – oppstilling av bevilgningsrapporteringen for statlige fond

Årsregnskap for Kunst i offentlige rom fond er utarbeidet og avlagt etter nærmere retningslinjer fastsatt i bestemmelser om økonomistyring i staten (“bestemmelsene”). Årsregnskapet er i henhold til krav i bestemmelsene punkt 3.4.6 og Finansdepartementets rundskriv R-115 av november 2015, punkt 8.

Et statlig fond og er en formuesmasse (kapital) som regnskapsmessig er adskilt fra statens øvrige midler, og der anvendelsen er bundet til et nærmere fastsatt formål med varighet utover ett budsjettår. Fond har en forenklet rapportering til statsregnskapet. Betalingsformidling skal skje gjennom statens konsernkontoordning og likvidene skal oppbevares på oppgjørskonto i Norges Bank. Beholdninger på oppgjørskonto overføres til nytt år.

Bevilgningsrapportering

Øvre del av oppstillingen viser hva som er rapportert i likvidrapporten til statsregnskapet. Likvidrapporten viser fondets saldo og likvidbevegelser på fondets oppgjørskonto i Norges Bank. Alle finansielle eiendeler og forpliktelser som fondet er oppført med i statens kapitalregnskap vises i oppstillingens nedre del.

Prinsippnote til årsregnskapet – oppstilling av fondsregnskapet for statlige fond

Fondsregnskapet

Fondsregnskapet tilsvarer oppstillingen av virksomhetsregnskapet i årsregnskapet for statlige virksomheter. Fondsregnskapet er utarbeidet etter kontantprinsippet. Det innebærer at inntektene (overføringer til fondet) vises i oppstillingen av resultatet når de er innbetalt. Utgifter (overføringer fra fondet) vises i oppstillingen av resultatet når de er utbetalt.

Resultatoppstillingen inneholder alle overføringer til og fra fondet i regnskapsåret. Resultatregnskapet viser hovedgrupper av kontoer på inntekter og kostnader med detaljer på mottakergrupper av tilsagn samt andre kostnader knyttet til kunstproduksjonen og gjennomføring. Notene forklarer nærmere om type inntekter, overføringer og kostnader i regnskapsåret og gir opplysninger om kapitalinnskudd.

Periodens resultat er forskjellen mellom overføring til fondet og overføring fra fondet og resultatet viser netto endringer i fondskapitalen. Resultatet er overført til opptjent fondskapital i balanseoppstillingen. I note for fondsregnskapet omtales kortsiktige fordringer. Opplysningen fremkommer ikke av balansen, fordi regnskapet utarbeides etter kontantprinsippet.

Kapitalinnskudd eller tilbakebetaling av kapitalinnskudd i fondet vises ikke i resultatoppstillingen, men blir ført direkte i balansen mot innskutt fondskapital.

Oppstilling av bevilgningsrapportering, 31.12.2015

Beholdninger rapportert i likvidrapport		Note	Regnskap 2015		
Inngående saldo på oppgjørskonto i Norges Bank			23 681 776,30		
Endringer i perioden			8 438 687,15		
<i>Sum utgående saldo oppgjørskonto i Norges Bank</i>		A	32 120 463,45		

Beholdninger rapportert til kapitalregnskapet (31.12)					
Konto	Tekst	Note	2015	2014	Endring
6403	Ordinære fond (eiendeler)		32 120 463	23 681 776	8 438 687
8103	Beholdninger på konto(er) i Norges Bank		32 120 463	23 681 776	8 438 687

Note A

Utgiftskapittel	Kapittelnavn	Post	Posttekst	Årets tildelinger
322	Billedkunst, kunsthåndverk og offentlig rom	50	Ordinær tildeling	18 821 000
322	Billedkunst, kunsthåndverk og offentlig rom	50	Minnesteder etter 22.07.11	5 500 000

Tildelingene blir ført som inntekt i regnskapet.

Ordinær tildeling finansierer fondets faste ordninger

Andre tildelinger finansierer kunstprosjekt med KUD som oppdragsgiver

Virksomhet: CN - Kunst i offentlige rom, fond

Oppstilling av resultat for fondet i år 2015

	Note	2015	2014
<i>Overføringer til fondet</i>			
Overføringer fra statsforetak til ordinært fond	1	18 821 000	19 573 000
Refusjon fra kommune/fylkeskommune		-	327 240
Refusjon fra statsforetak og andre	1	24 947 873	24 828 415
Sum overføringer til fondet		43 768 873	44 728 656
<i>Overføringer fra fondet ordinære fond</i>			
Overføringer til kommuner	2	2 525 000	4 615 000
Overføringer til fylkeskommuner	2	1 260 000	2 300 000
Overføringer til husholdninger	2	2 277 000	3 204 000
Overføringer til andre ikke finansielle foretak	2	200 000	700 000
Overføringer til ideelle organisasjoner	2	910 000	850 000
Prosjektledelse	3a	1 703 142	5 231 045
Formidling	3a	455 425	918 803
Kunstutbetalinger	3a	1 650 530	5 369 450
Andre kostnader	3a	2 327 924	2 552 786
Sum utbetalinger		13 309 021	25 741 083
<i>Overføringer fra fondet Statlig ordning og andre</i>			
Prosjektledelse	3b	5 022 934	4 159 589
Formidling	3b	781 945	642 779
Kunstproduksjon	3b	15 865 957	18 290 024
Sum utbetalinger		21 670 837	23 092 392
Sum overføringer og utbetalinger		34 979 858	48 833 475
Periodens resultat			
		8 789 015	(4 104 820)
<i>Disponering</i>			
Overføring av periodens resultat til opptjent fondskapital	4	8 789 015	(4 104 820)
Oppstilling av balanse			
Eiendeler			
Oppgjørskonto, Norges Bank	4	32 120 463	23 681 776
Sum eiendeler		32 120 463	23 681 776
Fondskapital og gjeld			
Opptjent fondskapital		32 120 463	23 681 776
Sum fondskapital og gjeld		32 120 463	23 681 776

Virksomhet: CN - Kunst i offentlige rom, fond

Note 1 Overføringer til fondet

	tekst	2015
<i>Overføringer til fondet</i>		
Overføringer fra statsforetak til ordinært fond	Årets bevilgning fra KUD	18 821 000
Refusjon fra statsforetak og andre	Refusjon fra statlige oppdragsgivere og andre for utgifter i kunstprosjekter. Inkludert her er også ført tildeling til prosjekter fra KUD, Minnesteder etter 22.07.11 ref. note A	24 947 873
Sum overføringer til fondet		43 768 873

Virksomhet: CN - Kunst i offentlige rom, fond

Note 2 Overføringer fra fondet

	tekst	2015	2014
<i>Overføringer fra fondet ordinære fond</i>			
Overføringer til kommuner	tilsagn fra ordning KOM, URO	2 525 000	4 615 000
Overføringer til fylkeskommuner	tilsagn fra ordning KOM	1 260 000	2 300 000
Overføringer til husholdninger	tilsagn fra ordning URO	2 277 000	3 204 000
Overføringer til andre ikke finansielle foretak	tilsagn fra ordning KOM, URO	200 000	700 000
Overføringer til ideelle organisasjoner	tilsagn fra ordning KOM, URO	910 000	850 000
		7 172 000	11 669 000

Ramme for nye tildelinger i 2015 på KOM kr 8 500 000 og URO kr 5 500 000.

Tildeling gjøres på bakgrunn av en til to søknadsrunder pr. år.

Prosjekter som får tilsagn er flerårige og utbetaling av tilskudd gitt i 2015 vil i utgangspunktet gjøres innenfor en 3 års periode.

Tall for 2015 viser en nedgang i forhold til 2014.

KOM ordningen har fra 2014 fått nye retningslinjer. Utbetaling av tilsagn etter denne modellen vil først skje etterskuddsvis når sluttrapport for prosjektet er mottatt. Dette skaper forskjell i forhold til utbetalingstakten fra tidligere år.

I 2014 ble det avsluttet 37 KOM prosjekter mot 8 i 2015.

URO ordningen utbetaler tilsagn ved oppstart med 90% av tilsagnet hvorpå 10% utbetales etter godkjent sluttrapport.

Alle kunstprosjektene er forskjellige, noe som innebærer at utbetalingstakten kan variere fra år til år.

Se tabeller og tekst angående ordningene foran i rapporten.

Aktive og avsluttede prosjekter i 2015 kan ses bakerst i rapporten.

Virksomhet: CN - Kunst i offentlige rom, fond

Note 3a Overføringer fra fondet

tekst		2015	2014
<i>Overføringer fra fondet ordinære fond</i>			
Prosjektledelse	Ordning KOM, URO, LES	1 703 142	5 231 045
Formidling	Ordning KOM, URO, LES	455 425	918 803
Kunstutbetalinger	Ordning KOM, URO, LES	1 650 530	5 369 450
Andre kostnader	Andre kunstrelaterte formål	2 327 924	2 552 786
		6 137 021	14 072 083

Prosjektledelse gjelder kostnader knyttet til gjennomføring av kunstprosjekter og bruk av ekstern kunstkonsulent.

Formidling gjelder profilering av prosjekter som åpninger, publikasjoner, annonsering, skilting osv.

Kunstutbetalinger gjelder kunstrelaterte kostnader og utbetaling av kunstkontrakter.

Andre kostnader gjelder tiltak utenfor ordningene og omfatter også noe generell formidling og forvaltning.

Tall for 2015 på prosjektledelse og kunstutbetalinger viser en nedgang i forhold til 2014.

Kunstprosjektene er forskjellig, noe som innebærer at utbetalingstakten kan variere fra år til år.

LES ordningen har utlysning, etablering av ny komite og oppstart av nye prosjekter annet hvert år.

KOM ordningen har fra 2014 fått nye retningslinjer som innebærer at prosjektledelse er overlatt til tilsagnsmottaker.

Utbetalinger her vil gradvis reduseres.

URO ordningen hadde i 2015 ingen prosjekter med produsentansvar i motsetning til 2014.

Se tabeller og tekst angående ordningene foran i rapporten.

Note 3b overføringer fra fondet

tekst		2015	2014
<i>Overføringer fra fondet Statlig ordning og andre</i>			
Prosjektledelse	Statlig ordning og andre	5 022 934	4 159 589
Formidling	Statlig ordning og andre	781 945	642 779
Kunstproduksjon	Statlig ordning og andre	15 865 957	18 290 024
		21 670 836	23 092 392

Prosjektledelse gjelder kostnader knyttet til

Formidling gjelder profilering av prosjekter som åpninger, publikasjoner, annonsering, skilting osv.

Kunstproduksjon gjelder kunstrelaterte kostnader og utbetaling av kunstkontrakter, konkurransehonorer, innkjøp osv.

Utbetalinger i prosjektene avhenger av aktivitetsfase og kan variere fra år til år.

Virksomhet: CN - Kunst i offentlige rom, fond

Note 4 Periodens resultat og oppstilling av balanse

2015	
Disponering	
Overføring av periodens resultat til opptjent fondskapital	8 789 015

Differanse mellom resultatet og økning i fondskapitalen (fra 2014 til 2015) er kr 350 328. Dette gjelder avsetning og betaling i 2015 vedrørende skatt, arb.g.avgift, bkh.avgift, interimskonti samt leverandørgjeld fra 2014.

2015	
<i>Oppstilling av balanse</i>	
Oppgjørskonto, Norges Bank	32 120 463

Beholdning bank pr 31.12.15 skal dekke mellomværende som skatt, arb.g.avgift, bkh.avgift, forskudd, påløpte utgifter samt tilsagnsgjeld.

VII. Vedlegg til årsrapport 2015

Prosjektoversikt for kunstordningene

Statlige prosjekter

År	Prosjektnavn	Byggherre	Budsjett	Utbetalt	Avsluttet 2015
2000	Tromsø Tinghus (reklamasjon)	Statsbygg	1 750 000	2 097 573	
2002	Norsk Operahus	Statsbygg	53 478 101	46 933 006	
2003	Nasjonalbibl. Mo i Rana	Statsbygg	500 000	455 844	
2004	Østsamisk museum	Statsbygg	382 000	353 613	
2005	UiO, IFI2	Statsbygg	7 000 000	7 008 383	
2006	Halden Fengsel	Statsbygg	6 100 000	5 903 127	
2007	Setermoen	Forsvarsbygg	915 000	866 596	*
	Kjeller FFI	Forsvarsbygg	468 000	489 508	
	Rena Fase 2	Forsvarsbygg	2 000 000	1 789 936	
	Kirkenes, Høybuktnoen og 2 grensestasjoner	Forsvarsbygg	1 700 000	1 443 441	
	Skjold leir	Forsvarsbygg	1 450 000	1 422 438	
	Nasjonale turistveger (rådgivende)	Vegvesenet	-	41 247	*
	Nytt konserthus, Stavanger	Konserthusets IKS	11 500 000	10 672 754	*
	Regjeringskvartalet R6	Statsbygg	9 000 000	9 033 188	
2008	Nordlandssykehuset	Nordlands-sykehuset HF	6 700 000	4 609 247	
2009	Gulating Lagmannsrett	Statsbygg	3 950 000	3 906 018	
	Odontologisk fakultet UiB	Statsbygg	5 800 000	4 316 906	
	Høgskolen Sogn og Fjordane	Statsbygg	2 230 000	2 191 535	
2010	Ski stasjon	Jernb.verket	3 300 000	310 596	
	Bodø konsert- og teaterhus	Bodø kommune	5 280 000	4 934 907	
	Høgskolen i Bergen	Statsbygg	16 000 000	11 583 375	
	HiO, Pilestredet	Statsbygg	5 300 000	4 684 903	
	Saemien Sijte, forprosjekt*	Statsbygg	50 000	10 432	*
2011	Kongsvinger Festning	Forsvarsbygg	409 500	365 768	
	Andøya	Forsvarsbygg	320 500	326 889	
	Bodø mannskapsforlegning	Forsvarsbygg	137 000	-	
	Setermoen Alfa	Forsvarsbygg	900 000	-	
	Haukeland sykehus	Helse Bergen HF	20 000 000	2 928 916	
	Arna stasjon	Jernb.verket	3 000 000	150 085	
	Norsk Reiselivsmuseum	Statsbygg	570 000	459 684	
	Nasjonalbibl. Mo i Rana	Statsbygg	220 000	2 012	
	Oslo Fengsel	Statsbygg	700 000	699 668	*
	Ambassaden New Dehli	Statsbygg	1 101 000	232 586	
	Ambassaden i Roma	Statsbygg	280 000	286 804	*
	Molde Trafikkstasjon	Statsbygg	130 000	130 026	*
2012	Skien barne- og familiesenter	Statsbygg	160 000	157 792	*
	Ørje Tollsted	Statsbygg	490 000	442 174	

	UiT Nytt teknologibygg	Statsbygg	2 925 000	3 049 331	
	Lamo ungdomssenter	Statsbygg	260 000	248 871	*
	Vardø politikammer	Statsbygg	61 000	62 917	
	Kystverket i Honningsvåg	Statsbygg	80 000	76 588	*
	Nasjonalbibl. Mo i Rana, automatlager	Statsbygg	585 000	46 677	
	HiNT, kantine	Statsbygg	200 000	171 441	
	Trandum Modul II	Statsbygg	600 000	516 925	
	Statens Hus i Vadsø	Statsbygg	326 000	282 285	
	Tromsø politihus	statsbygg	1 800 000	1 860 323	*
	Helse Sør-øst, Hamar	Helse Sør-øst	250 000	157 647	*
	Nordlandssykehuset, Vesterålen	Nordlands-sykeh. HF	3 612 750	3 670 297	*
	Minnesteder etter 22.juli	KUD	35 000 000	7 406 258	
	Holmestrand stasjon	Jernb.verket	3 000 000	492 261	
2013	Statens Kartverk, Hønefoss	Statsbygg	485 000	280 175	
	Høgskolen i Gjøvik	Statsbygg	800 000	961 135	
	Høgskolen i Telemark og Porsgrunn	Statsbygg	500 000	420 850	
	UMB Urbygningen	Statsbygg	2 740 000	1 513 310	
	Difi, Leikanger	Statsbygg	400 000	285 590	
	Universitetet i Nordland	Statsbygg	300 000	44 778	
	Ålesund Trafikkstasjon	Statsbygg	200 000	194 644	*
	Bjørgvin ungdomsenhet	Statsbygg	350 000	292 224	*
	UiB Universitetsmuseet sørfløy	Statsbygg	3 000 000	2 022 789	
	UIS laboratoriebygg	Statsbygg	600 000	536 425	*
	Campus Ås, Senter for husdyrforskning	Statsbygg	17 110 000	1 368 624	
	Sysselemanden på Svalbard	Statsbygg	290 000	211 311	
	Bardufoss leir, 3 prosjekt	Forsvarsbygg	1 743 000	1 152 333	
	Bardufoss brannstasjon	Forsvarsbygg	300 000	18 756	
	Stavern nytt auditorium	Forsvarsbygg	80 000	-	
	Bæreia veteransenter	Forsvarsbygg	375 000	360 533	
	Setermoen mannskapsforl	Forsvarsbygg	200 000	26 243	
	Jørstadmoen befalsforlegning og frim.	Forsvarsbygg	700 000	674 119	
2014	Statens vegvesen, Leikanger	Statsbygg	700 000	561 786	
	Statens vegvesen, Stord	Statsbygg	500 000	367 256	
	Høgskolen i Sør Trøndelag	Statsbygg	5 000 000	487 766	
	KIB	Statsbygg	7 000 000	262 412	
	Junkerdal Tollsted	Statsbygg	400 000	384 182	
	Univ. Stavanger	Statsbygg	1 300 000	422 873	
	Sametinget tilbygg	Statsbygg	530 000	306 619	
	Arendal politistasjon	Statsbygg	850 000	527 889	
	Ila landsfengsel, portbygg	Statsbygg	470 000	121 613	
	Univ. Tromsø medisin helsefag	Statsbygg	8 000 000	862 710	
	Norges Idrettshøgskole, rehabilitering	Statsbygg	5 900 000	1 037 491	

	Høgskolen i Hedmark Evenstad	Statsbygg	600 000	448 566	
	Helsingfors kanselliet	Statsbygg	300 000	258 169	
	Kongsvinger trafikkstasjon	Statsbygg	140 000	107 930	
	Bardufoss helikopterbase	Forsvarsbygg	525 000	2 890	
	Terningmoen	Forsvarsbygg	40 000	838	
	Haakonvern jegerbukta	Forsvarsbygg	650 000	21 911	
	Haakonvern helikopteretasjement	Forsvarsbygg	150 000		
	Haakonvern adm. Bygg FLO	Forsvarsbygg	455 000		
2015	Politiets utlendingsenhet PU Trandum Modul 3	Statsbygg	600 000		
	Samisk vid. Skole Karasjok	Statsbygg	400 000		
	Statens Vegvesen, Steinkjer	Statsbygg	1 000 000		
	UiN Universitetet i Nordland Bodø Campus, byggetrinn 6a	Statsbygg	800 000		
	Kongsvinger fengsel, bygg 4	Statsbygg	150 000		
	Eidsvoll ungdomsenhet	Statsbygg	126 000		
	Bodø fengsel, påbygg	Statsbygg	120 000		
	Byporten	Statsbygg	200 000		
	Skjold, rehabilitering, kaserne Porsanger	Forsvarsbygg	275 000		
	Stortinget		5 000 000		
	Sunnaas sykehus	Sunnaas	1 900 000		
	SUM	98 prosjekter			

LES - ordning for leiebygg og eldre statsbygg

Prosjekt	Sum	Avsluttet
7. tildelingsrunde 2010/2011 (Kun aktive prosjekt i 2015)	6 mill kr	
Luftfartstilsynet, Bodø		2015
8. tildelingsrunde 2012/2013	6 mill kr	
Bodø politihus		2014
Gran og Lunner lensmannskontor		2015
Østfold politi		2015
Sunnmøre politi		2015
Fylkesmannen i Oppland		2015
Fylkesmannen i Rogaland		2014
Datatilsynet		
St. arbeidsmiljøinstitutt		2015
Norges forskningsråd		2014
Norsk kulturråd		2014
9. tildelingsrunde 2014/2015	6 mill kr	
Kriminalomsorgsdirektoratet		
Politidirektoratet		
Norges musikkhøgskole		
Kunnskapsdepartementet		
Kunstakademiet, UiT		
NIFES		
UNE		
UDI Trondheim		
Embetsbolig FN-ambassadøren NY		
Riksrevisjonen		
Petroleumstilsynet		

KOM - Kommunale og fylkeskommunale prosjekt/saker

Prosjekter i arbeid	Sted	Tilsagn KORO	Sum kunstbudsjett	Avsluttet 2015
Tildelingsår 2006				
Svømmeanlegget Hellenen	Bergen	363 000	1 030 000	
Tildelingsår 2008				
Amalie Skram vid. skole	Bergen	1 615 000	1 000 000	
Tildelingsår 2009				
Nesodden kommunesenter	Nesodden	620 000	1 250 000	
Tildelingsår 2010				
Risløkka kompetansesenter	Oslo	400 000	4 000 000	
Birkeland og Valestrand skole	Birkenes	123 000	370 000	
Science Center Østfold	Sarpsborg	610 000	1 560 000	
Gimle skule	Fyresdal	252 462	600 000	*
Førde rådhus	Førde	930 000	2 500 000	
Sam Eyde videregående skole	Arendal	575 000	5 000 000	
Tildelingsår 2011				
Stjørdal kulturhus	Stjørdal	1 160 000	3 200 00	
Sørenga barnehager	Oslo	513 000	1 200 000	
Brøttum skole	Ringsaker	600 000	2 155 000	
Stathelle barneskole	Stathelle	140 400	200 000	
Aust-Agder kulturhistoriske senter	Arendal	760 000	2 600 000	*
Sørestranda skule	Sykkylven	202 000	500 000	
Tildelingsår 2012				
Grefsen ungdomsskole	Oslo	182 000	550 000	
Grefsen barneskole	Oslo	203 000	570 000	*
Nord-Østerdal vid. skole	Nord-Østerdal	750 000	3 300 000	*
Teie barneskole	Nøtterøy	298 000	780 000	
Årstad videregående skole	Bergen	374 000	1 040 000	
Flerbrukshus	Frogn	275 000	970 000	
Hønefoss videregående skole	Hønefoss	770 000	3 650 000	
Brattås barneskole	Nøtterøy	155 000	490 000	
Lyngdal ungdomsskole	Lyngdal	356 887	1 120 000	*
Ulsmåg skole	Bergen	205 000	700 000	
Teglverkstomta	Oslo	785 000	4 350 000	
Tildelingsår 2013				
Ny barneskole	Sarpsborg	350 000	1 200 000	
Borge ungdomsskole	Fredrikstad	450 000	1 650 000	
Gamle Løren skole	Oslo	190 000	600 000	
Kunst og håndverksskolen	Oslo	190 000	600 000	
Bokprosjekt, Hedmark fylke	Hedmark	250 000	550 000	
Nye Bjønnes sykehjem	Nøtterøy	400 000	1 700 000	
Hegg skole	Lier	580 000	2 300 000	

Farsund barne- og ung.skole	Farsund	190 000	600 000	*
Gand videregående skole	Rogaland	290 000	950 000	
Bryne videregående skole	Rogaland	290 000	950 000	
Folkets hus	Malvik	175 000	500 000	
Bodø videregående skole	Bodø	1 100 000	4 100 000	
Olderskog skole, nybygg	Vefsn	115 000	360 000	
Flerbrukshall Lisleby	Fredrikstad	260 000	721 920	
Åssiden videregående skole	Buskerud	330 000	895 000	
Frognerhagen, kompetansesenter	Lier	580 000	2 300 000	
Mandal videregående skole	Vest-Agder	950 000	2 520 000	
Nye Vardheim	Randaberg	380 000	1 200 000	
Aust-Lofoten vid. skole	Nordland	777 400	1 700 000	
Kulturbadet	Alstadhaug	310 000	700 000	
Tildelingsår 2014				
Seminar i Mo i Rana	Mo i Rana	90 000	190 000	*
Frogn Helsebygg	Frogn	750 000	2 750 000	
Odderøya Renseanlegg	Kristiansand	335 000	1 010 000	
Deichmanske hovedbibliotek	Oslo	3 000 000	12 000 000	
Voss vid. Skole	Hordaland	1 250 000	4 250 000	
Fagerholt barneskole	Kristiansand	392 500	1 177 500	
Holmenveien barnehage	Oslo	500 000	1 500 000	
Valdres lokalmedisinske senter	Etnedal	750 000	2 550 000	
Hønefoss kirke (himmeltrærne)	Hønefoss	345 000	1 035 000	
Levanger ung. Skole	Levanger	500 000	2 000 000	
Seminar i Hamar	Hamar	45 000	56 000	*
Tildelingsår 2015				
Kunst som stedsutvikling Gudbrandsdalen	Oppland	1 000 000	8 280 000	
Ålgård sentrum	Gjesdal	250 000	650 000	
Landart Fosen	Sør-Trøndelag	180 000	720 000	
Ny skole på Melby	Hadsel	350 000	2 350 000	
Torridal skole	Kristiansand	190 000	566 000	
Senja vid. Skole	Senja	350 000	1 350 000	
Fotgjenger og jernbaneundergang	Steinkjer	25 000	50 000	
Sylvette av Pablo Picasso/Carl Nesjar?	Vestfold	300 000	300 000	
Promenaden i Florø	Florø	800 000	2 437 000	
Serve, smash, block	Oslo	50 000	282 500	
Fagseminar Tromsø	Troms	20 000	40 000	
Kapitalistiske Realismus – seminar	Trondheim	80 000	118 100	
Harestad skole og kulturscene	Lørenskog	300 000	1 060 000	
Ås sentrum, kunst i gågate	Ås	200 000	1 600 000	

Liv på Nes	Suldal	200 000	220 000
Sirene	Larvik	800 000	800 000
Kunststi ved store Lunegårdsvann	Bergen	500 000	2 300 000
Wildenveys plass i Mjøndalen	Nedre Eiker	400 000	1 900 000
Ålgård sentrum	Gjesdal	600 000	3 900 000
Ungdommens hus i Hov	Søndre Land	95 000	120 000
Oslo Pilot	Oslo	500 000	3 294 000
Aktivitetspark i Vikevåg	Rennesøy	500 000	1 640 000
Frogner skole og kultursenter	Sørums	300 000	1 600 000
Kunstkritikk	Oslo	100 000	200 000
Formidlingstiltak i Hordaland	Bergen	20 000	32 000
Kompetanseutviklingstiltak Rogaland	Stavanger	35 000	115 579
Modell Oppland	Oppland	60 000	100 000
Kompetanseutvikling og utvikling av samarbeidsmodell	Akershus	60 000	60 000
Torstvedt skole og barnehage, Arne Nordheim klokkespill	Larvik	100 000	1 040 000

1) Tilsagn KORO og totalt kunstbudsjett kan være justert etter tildelingsåret.

2) Fra tildelingsåret 2014 gjelder nye retningslinjer.

3) Sum kunstbudsjett er tilsagn fra Koro og egenandel fra søker.

URO - Uteromsordning prosjekter/ saker

År	Navn	Tilsagn	Avsluttet 2015
2009	URO publikasjon		*
2010	Selbanes seil	100 000	
2012	For those who love the smell of burning tires	100 000	*
	There are a lot of good people around	50 000	*
	Kraftkunst	100 000	*
	TORT- International Conference	300 000	*
	Transparens 2014	400 000	* utgår
	Erkjenning	200 000	* utgår
	Spikersuppa lydgalleri	80 000	*
	Kommentar punkt	100 000	*
	Border/Songspiel/Chto Delat	400 000	*
	VG prosjekt	650 000	*
	Droneportal	100 000	
2013	European Attraction Limited	400 000	*
	Prima, Sekunda, Afrika!	100 000	*
	Deep Sites	200 000	

2014	Dark Ecology	500 000	*
	Komafest 2015	100 000	*
	Soft City Performance festival	400 000	*
	Jordi Colomer i Trondheim	150 000	*
	Fast Plass	50 000	*
	Alt mitt er ditt	400 000	* utgår
	House	800 000	*
	Til Dovre faller	80 000	*
	SALT art	800 000	*
	European Attraction Limited	800 000	*
	Dokumentasjon	100 000	*
	Kunstbiennale Oslo	500 000	*
	Monument til Christian Fredrik	250 000	*
	Ekko/Dvergmål	200 000	*
	Liberté	400 000	*
	Untuned Bell	500 000	* utgår
2015	Dark Ecology (Finnmark)	600 000	
	Mobil Egress – Norges..	120 000	
	TOMROM	170 000	*
	Kristians Hus	60 000	
	Tolv dager i juni	500 000	
	Konsensus bilde	400 000	
	The Dream	200 000	
	Olavsvern kurant visning	600 000	
	Wittgenstein on vacation	50 000	
	Portal	100 000	
	Untuned bell	500 000	
	SALT_ART 2015-2016	300 000	
	Public Space	400 000	
	Lysning	200 000	*
	Den offentlige kunsten og kritikken	100 000	*
	Formidlingsprosjekt Antologi	800 000	

