



KULTURDEPARTEMENTET

# Rapport svømmebassengundersøkelsen 2010

Rapporten er levert av TNS Gallup - Norge

Oslo 2011



# Bakgrunn for tilleggsundersøkelsen

- TNS Gallup har på oppdrag for Kulturdepartementet i løpet av høsten 2010 gjennomført en landsomfattende kartlegging av svømmeanlegg.
- Etter at datainnsamlingen ble avsluttet for web-undersøkelsen, ble frafallet gjennomgått. Kulturdepartementet ønsket seg flere svar og ønsket særlig å få opp svarprosenten for de store byene.
- Flere kommuner hadde tatt kontakt og ønsket å rapportere etter svarfristens utløp.
- Det ble besluttet å lage en mindre omfattende undersøkelse til de kommunene som ikke hadde svart.
- TNS Gallup v/Benedicte Falch-Monsen utarbeidet et forkortet spørreskjema med noen bakgrunnsopplysninger om anleggene og kun et utdrag av spørsmålene for undersøkelsen.
- Kulturdepartementet sendte denne gangen ut forespørselen direkte til de som ikke hadde svart. Dette viste seg å være svært effektivt og i løpet av kort tid var det samlet inn data fra 133 svømmebasseng. Flere store byer med mange basseng er blant de som rapporterte inn resultater i tilleggsundersøkelsen.
- Det kan være flere årsaker til frafallet gikk såpass drastisk ned gjennom tilleggsundersøkelsen (se neste side). Tilleggsundersøkelsen var langt mindre omfattende og enklere å besvare enn hovedundersøkelsen. Dessuten føler nok kommunene en større forpliktelse til å svare når undersøkelsen kommer direkte fra Kulturdepartementet – enn når den kommer fra et analysebyrå.



# Forbedrede svarprosent

- I hovedundersøkelsen svarte 287 av 395 kommuner. I tilleggundersøkelsen svarte ytterligere 36 kommuner. Til sammen har da 323 av 395 kommuner i målgruppen svart. Det gir en **svarprosent på 81,8** på kommunenivå. Feilmarginene ligger på mellom 1,0 og 2,4. Dette regnes som svært lave feilmarginer.

UNIVERS (plott)	395				
UTVALG, antallet vi spør (plott)	323				
...vi måler svar på	50 %	25 %	10 %	5 %	
+/- svaret som er gitt	2,4 %	2,1 %	1,4 %	1,0 %	← Feilmargin
Gir nedre grense i konfidensintervall	47,6 %	22,9 %	8,6 %	4,0 %	
Gir øvre grense i konfidensintervall	52,4 %	27,1 %	11,4 %	6,0 %	

- I hovedundersøkelsen ble det rapportert for 578 av 842 basseng. I tilleggundersøkelsen ble det rapportert for ytterligere 133 basseng. Til sammen har vi da mottatt svar for 711 av 842 basseng. Det gir en **svarprosent på 84,4** på svømmebassengnivå. Feilmarginene for svar fra svømmebassengene ligger på mellom 0,6 og 1,5. Dette regnes også som svært lave feilmarginer.

UNIVERS (plott)	842				
UTVALG, antallet vi spør (plott)	711				
...vi måler svar på	50 %	25 %	10 %	5 %	
+/- svaret som er gitt	1,5 %	1,3 %	0,9 %	0,6 %	← Feilmargin
Gir nedre grense i konfidensintervall	48,5 %	23,7 %	9,1 %	4,4 %	
Gir øvre grense i konfidensintervall	51,5 %	26,3 %	10,9 %	5,6 %	



# Resultatene etter bakgrunnsvariabler

## Bassengene etter hovedlengde, svar i hovedundersøkelsen

	12,5 m	16,7 m	25 m	50 m	Total
Prosent	70	6	25	0	100
Absolutte tall	402	32	143	1	578

## Bassengene etter hovedlengde, svar i tilleggsundersøkelsen

	12,5 m	16,7 m	25 m	50 m	Total
Prosent	60	12	26	1,5	100
Absolutte tall	80	16	35	2	133

## Bassengene etter hovedlengde, svar i alt

	12,5 m	16,7 m	25 m	50 m	Total
Prosent	68,8	6,8	25,0	0,4	100,0
Absolutte tall	482	48	178	3	711

## Bassengene etter hovedlengde, i utvalget

	12,5 m	16,7 m	25 m	50 m	Total
Prosent	69,2	6,4	23,4	0,5	100,0
Absolutte tall	583	54	201	4	842

- De nye svarene fordelte seg på ulike bassenglengder omtrent som på hovedundersøkelsen, men bidro til at de korteste bassengene utgjør en litt mindre del av totalen, og 16,7-meters basseng og 50 meters basseng utgjør en litt større andel. Andelen av 25-meters basseng er uendret.
- Svarprosent for alle basseng er 84,4. Tabellen under viser hvordan svarprosenten er etter bassengenes hovedlengde.

Hovedlengde	Svarprosent
Alle basseng	84,4
12,5 m	82,6
16,7 m	88,9
25,0 m	88,6
50,0 m	75,0

# Hvordan tilleggsundersøkelsen påvirker tallene

- Svarene som kom inn gjennom tilleggsundersøkelsen bidrar til å høyne svarprosenten betraktelig (fra 73 til 82 prosent på kommunenivå, og fra 69 til 84 prosent på bassengnivå).
- Svarene i tilleggsundersøkelsen fordeler seg omtrent som i hovedundersøkelsen på bassenglengder, men bidrar til at de korteste bassengene utgjør en litt mindre andel av totalen.
- Trondheim, Bergen og Oslo er med i resultatene i tilleggsundersøkelsen, i tillegg til en rekke små og mellomstore kommuner.
- I tilleggsundersøkelsen ble bare utvalgte sentrale spørsmål stilt. Svarene som kommer inn gjennom tilleggsundersøkelsen bekrefter hovedsakelig resultatene fra hovedundersøkelsen. Det er stort sett kun små endringer i totaltallene på de enkelte spørsmålene.
- For oppsummering av de nye resultatene se neste side.



# Resultatene fra undersøkelsen, samlet sett

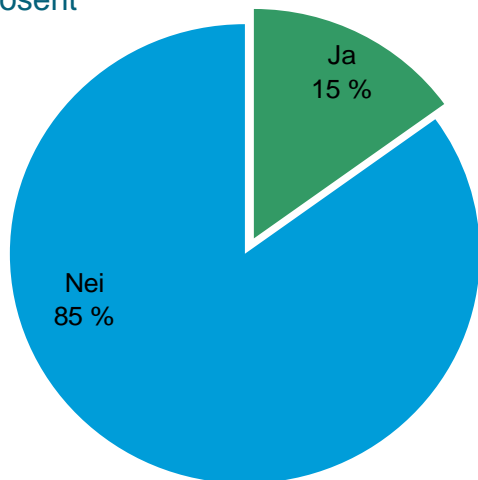
- 8 av de 133 svømmeanleggene i tilleggsundersøkelsen var nedlagt. Dette utgjør 6 prosent av svømmeanleggene i tilleggsundersøkelsen. Ser vi på tallene for undersøkelsen samlet er det 38 av 711 svømmebasseng som er permanent stengt eller nedlagte. Det utgjør 5,3 prosent av alle svømmebassengene. Det er imidlertid til sammen 13 anlegg som blir erstattet av nye anlegg. Holder vi disse utenfor er det **3,5 prosent av anleggene som er stengt og ikke vil bli erstattet. De fleste er 12,5 meters basseng.**
- 29 av 133 basseng i tilleggsundersøkelsen oppgir å ha åpent om sommeren. Det utgjør 21,8 prosent og er en del høyere enn i hovedundersøkelsen. Tall for alle bassengene er da at **15 prosent av bassengene har vært åpne om sommeren** (mot 13 prosent i hovedundersøkelsen, i prosent av alle basseng).
- I tilleggsundersøkelsen er det 67 av 133 svømmebasseng oppgis å være åpne per 20. august, men i tillegg er 8 nedlagt og derfor stengt. Totalt sett er det 362 av 711 basseng som oppgir at de er åpne per 20. august. **51 prosent er med andre ord åpne per 20. august.** Tallet er litt nedjustert i forhold til hovedundersøkelsen (53 prosent).
- Med bassengene som kom til i tilleggsundersøkelsen ser vi nå at totalt sett har 38 prosent av svømmebassengene (som er i drift) vært i drift 10 til 12 måneder i løpet av det siste året (mot 36 prosent i hovedundersøkelsen). Vi kan med andre ord si at **38 prosent av bassengene hadde tilnærmet helårsdrift.**
- **25 prosent har åpent syv dager per uke** (av basseng som er i drift) I hovedundersøkelsen var andelen med syv dager per uke 22 prosent. Totalt sett har 86 prosent har vært åpne fem dager eller mer, mot 90 i hovedundersøkelsen.
- **For nær ett av fire basseng vurderes anleggets tilstand som dårlig** (24 prosent), og for tre av fire vurderes den som bra. 35 prosent vurderer den som svært eller meget bra. Snittscore er 4,0 på en skala fra 1-6 der 1 er svært dårlig og 6 er svært bra. I hovedundersøkelsen var snittet 4,1.
- **Til sammen har 72,9 prosent basseng skolesvømming.** 458 av 628 av basseng i drift har skolesvømming.
- **Totalt sett er det 57 prosent av alle basseng som har timer til svømmeklubb/idrettslag.** 360 av 628 basseng i drift har timer til svømmeklubb/idrettslag.
- **Til sammen hadde 65 prosent av bassengene åpent for publikum/allmennheten** (409 av 628).



# 15 prosent av svømmebassengene åpne om sommeren

Har svømmeanlegget/svømmebassenget vært åpent for idretten og/eller allmennheten i sommer?

(n=711) i prosent



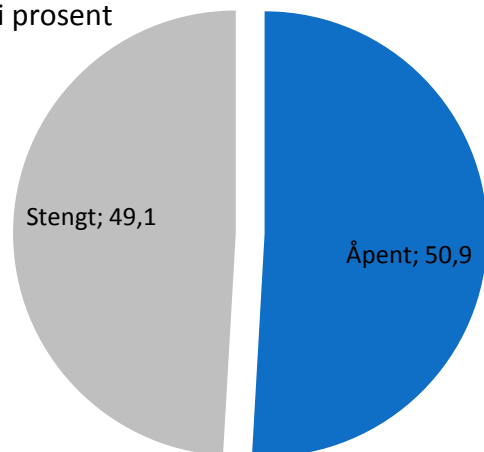
- I tallene fra tilleggsundersøkelsen er andelen med sommeråpent høyere enn i hovedundersøkelsen. 22 prosent var åpne om sommeren (29 av 133).
- Til sammen ser vi da at 15 prosent av bassengene har åpent om sommeren (mot 13 prosent i hovedundersøkelsen).



# 51 prosent av svømmebassengene åpne ved skolestart

Er svømmeanlegget/svømmebassenget åpent  
pr. 20. august 2010?

(n=711) i prosent



	Total	12,5 m	16,7 m	25 m	50 m
<b>Total</b>	<b>711</b>	<b>482</b>	<b>48</b>	<b>178</b>	<b>3</b>
Åpent	362	221	23	116	2
Stengt	349	261	25	62	1
Prosent					
Total	100,0	100,0	100,0	100,0	100,0
Åpent	50,9	45,8	56,3	70,6	66,7
Stengt	49,1	54,2	43,8	29,4	33,3

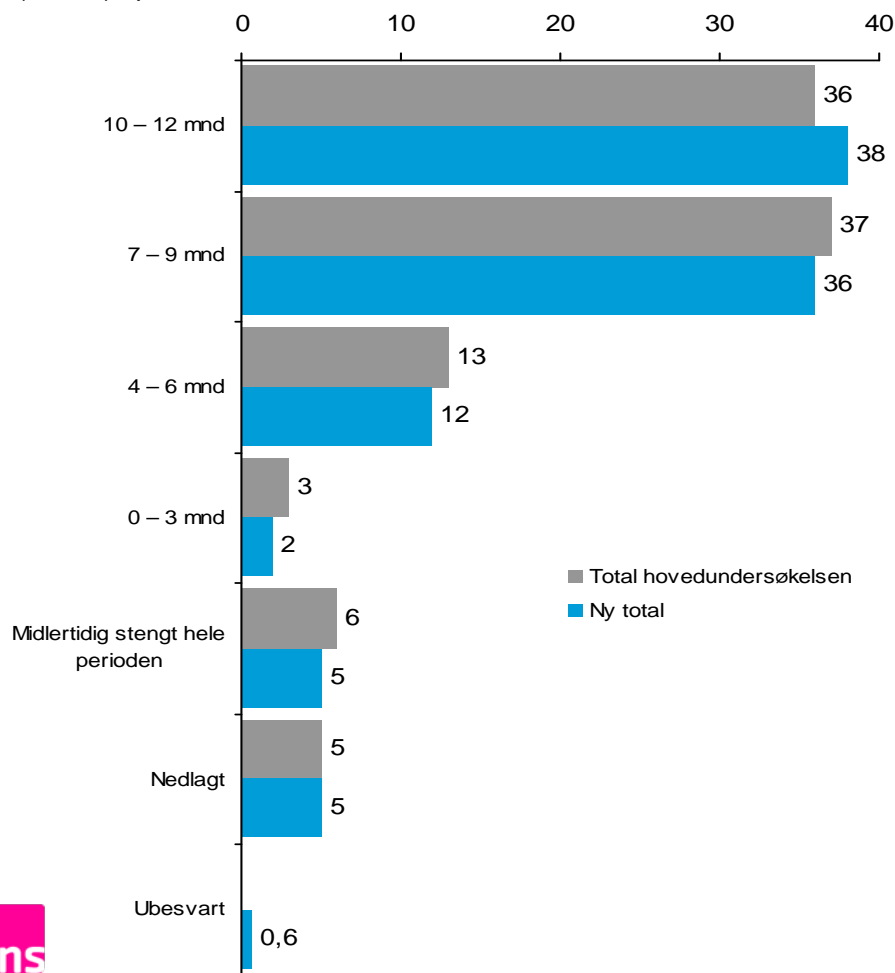
- Oppdaterte tall med resultater fra tilleggsundersøkelsen viser at av alle bassengene var 51 prosent åpne per 20. august, eller til skolestart. I hovedundersøkelsen var andelen 53 prosent.
- Det er stor forskjell på hvor stor andel som hadde åpent per 20. august når en ser på bassenglengde. Av basseng på 12,5 meter var 46 prosent åpne, og av basseng på 16,7 meter var 56 prosent åpne. Av basseng på 25 meter var 71 prosent åpne, og av 50 meters bassengene var 67 prosent åpne per 20. august.





# 74 % av bassengene åpne 7-12 mnd i året

Hvor mange måneder har svømmeanlegget/svømmebassenget vært i drift i perioden 20. august 2009 til 20. august 2010? (n=711) i prosent

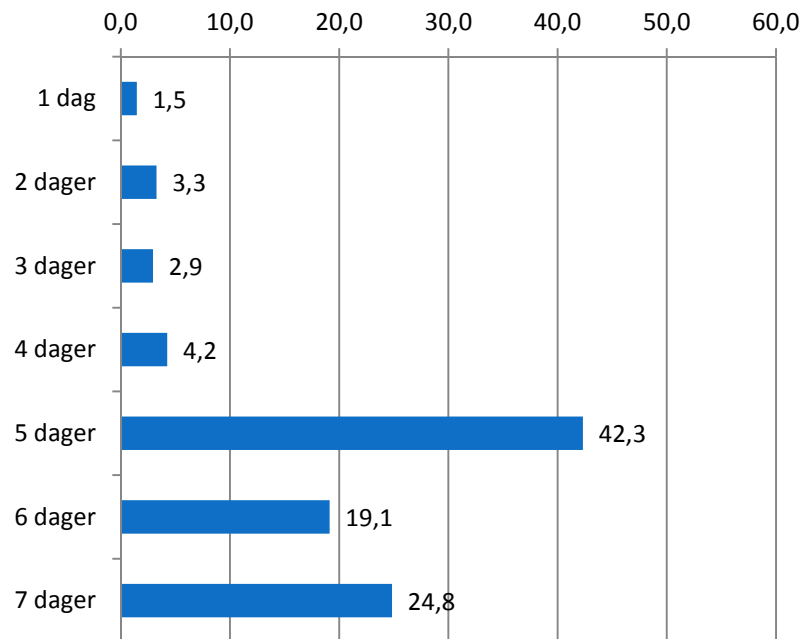


- Med bassengene som kom til i tilleggsundersøkelsen ser vi nå at totalt sett har 38 prosent av svømmebassengene har vært i drift 10 til 12 måneder i løpet av det siste året.
- 36 prosent av bassengene har vært i drift 7 til 9 måneder, og 12 prosent har vært i drift i 4 til 6 måneder.
- På dette spørsmålet oppga 5 prosent å være nedlagt og 5 prosent har vært midlertidig stengt hele det siste året.
- Større basseng har gjennomsnittlig lenger driftstid i løpet av et år enn små basseng.

Rapport svømmebassengundersøkelsen 2010

# 86 % svømmebassengene har åpent 5 dager i uken eller mer

Hvor mange dager pr uke er svømmebassenget vanligvis åpent for svømmeaktivitet? (dager totalt per uke, mandag til søndag) Antall dager med aktivitet pr uke:  
(n=612) i prosent

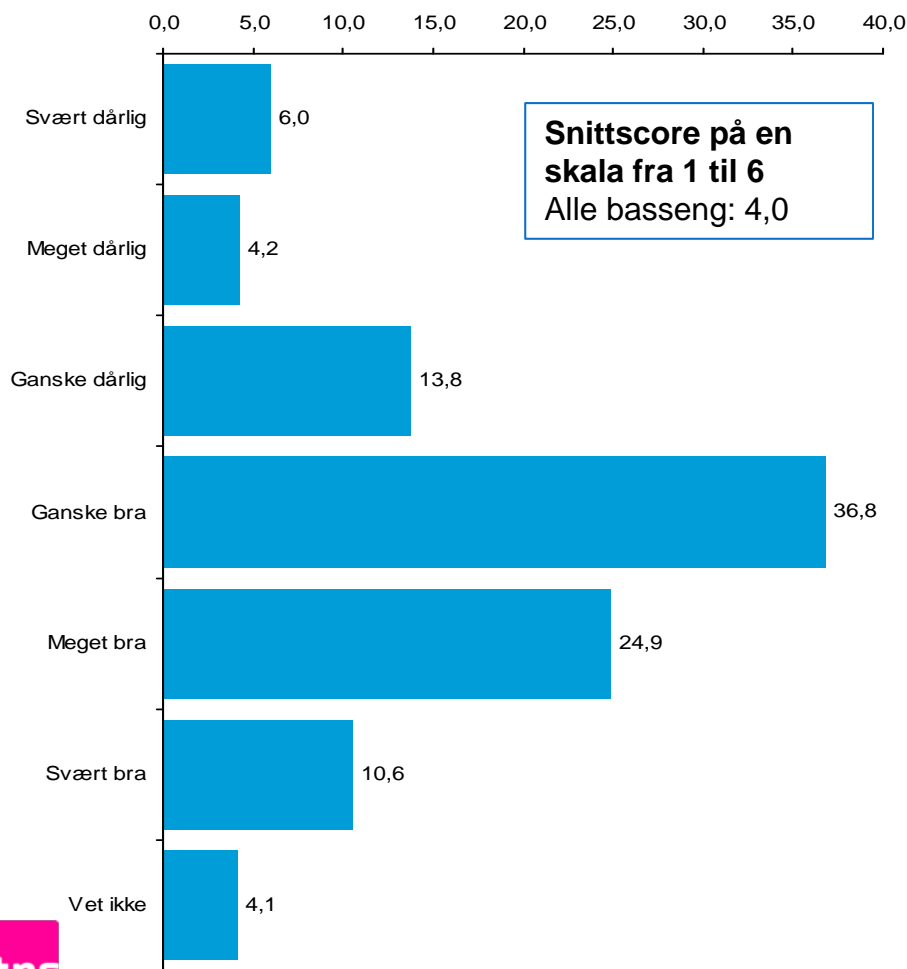


- Bare de som svarte at de hadde hatt drift siste året (86 prosent av alle svømmebasseng) fikk dette spørsmålet. De som svarte at de hadde vært stengt hele det siste året eller var nedlagt er altså ikke med i disse tallene.
- Av disse bassengene er det 25 prosent som har åpent syv dager per uke. 19 prosent har åpent seks dager per uke. Tallene gjelder for den delen av året de er i drift.
- 42 prosent av svømmebassengene som er i drift har åpent fem dager per uke.
- Det er 12 prosent av bassengene som har åpent fire dager i uken eller mindre.



# Tilstanden vurderes som ganske bra eller bedre for 3 av 4 svømmebasseng

Hvordan vil du vurdere anleggets tilstand helhetlig sett?  
(n=672) i prosent



- 94 av 133 respondenter i tilleggsundersøkelsen har svart på spørsmålet.
- Flertallet er fornøyd med anleggets tilstand, men for 24 prosent av bassengene vurderes tilstanden som dårlig.
- 10 prosent oppgir at bassengets tilstand er svært eller meget dårlig, mens 14 prosent oppgir at tilstanden er ganske dårlig.
- For 37 prosent av svømmebassengene vurderes tilstanden å være ganske bra.
- Hele 35 prosent av svømmebassengene vurderes å være i svært eller meget bra tilstand.
- Snittscore for alle svømmebassengene er 4,0.
- Av de 68 bassengene som er vurdert til å ha svært eller meget dårlig tilstand er 16 nedlagt og 9 midlertidig stengt. 43 av dem er med andre ord i drift.

# 73 % har timer til skolesvømming

- I hovedundersøkelsen hadde 358 basseng timer til skolesvømming av 515 basseng i drift. Det utgjorde 69,5 prosent av svømmebassengene som var åpne for drift siste året.
- I tilleggsundersøkelsen har 100 av 113 basseng i drift skolesvømming. Det utgjør hele 88,5 prosent.
- **Til sammen har 458 av 628 basseng skolesvømming. Det utgjør 72,9 prosent av basseng i drift.**
  
- I hovedundersøkelsen var det 251 av 515 basseng som ikke hadde timer verken til svømmeklubb eller annet idrettslag. Det var med andre ord 264 basseng som hadde timer avsatt til svømmeklubb eller idrettslag, eller begge deler. Det utgjør 21 prosent av basseng med drift.
- I tilleggsundersøkelsen var det 96 basseng som hadde timer til svømmeklubb eller idrettslag. Dette utgjør hele 85 prosent av de 113 bassengene med drift.
- **Totalt sett er det 360 av 628 basseng i drift som har timer til svømmeklubb/idrettslag, og det utgjør 57 prosent av alle basseng med drift.**
  
- I hovedundersøkelsen var det 64 prosent av svømmebassengene har åpent for publikum/allmennheten (331 av 515).
- I tilleggsundersøkelsen var det 78 av 113 anlegg som hadde åpent for publikum/allmennheten.
- **Til sammen hadde 65 prosent av bassengene åpent for publikum/allmennheten (409 av 628).**