

Innvandring og bosetting mv av personer fra Bulgaria og Romania

1. Oppsummering

Siden 2007 da Bulgaria og Romania ble del av EØS, har det vært en forholdsvis stor vekst i innvandringen fra disse landene, men fra et lavt nivå. I 2010 innvandret netto 531 personer fra Bulgaria og 1 037 personer fra Romania. Per 1. januar 2011 var det bosatt 1 993 bulgarske og 4 541 rumenske statsborgere i Norge.

Bulgarere og rumenere skiller seg ikke fra borgere fra andre østeuropeiske EØS-land når det gjelder sysselsetningsrater og ledighet. Forholdsvis få bulgarere og rumenere er ansatt i bygg og anlegg, mens mange jobber innen helse- og sosialtjenester, undervisning og serveringsvirksomhet. Rumenere er relativt sterkt representert innen industrien.

Bulgarske og rumenske statsborgere bruker familierelaterte ytelser i tilsvarende omfang som personer fra andre EU-land i Øst-Europa.

2. Innvandring og bosatte

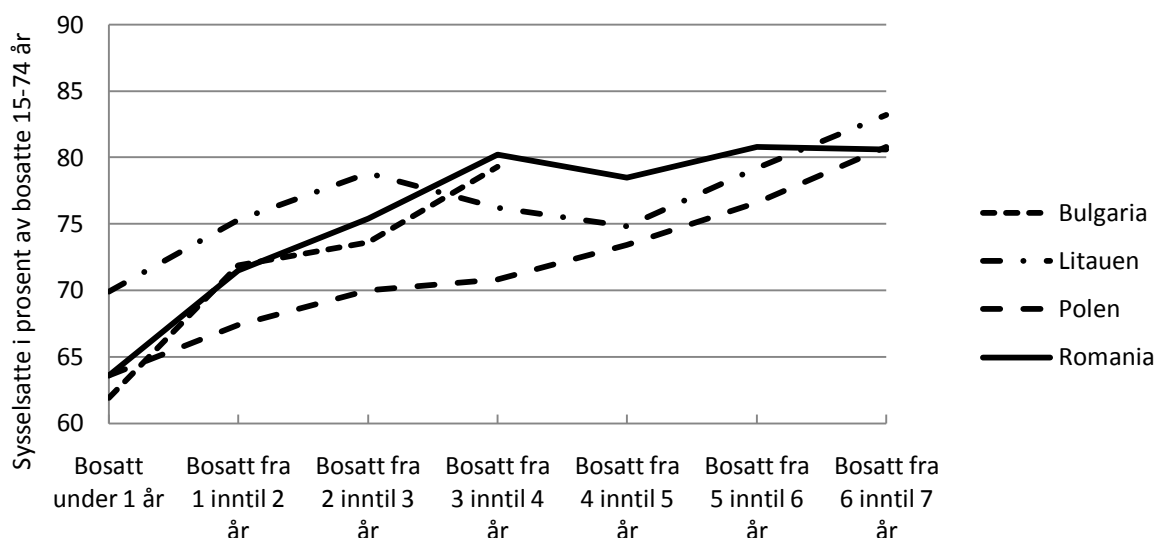
Innvandringen fra Bulgaria og Romania har økt etter det ble medlem av EØS i 2007. Omfanget er likevel begrenset. I 2010 innvandret netto 531 personer fra Bulgaria og 1 037 personer fra Romania, se tabell 1. Nettoinnvandringen har økt noe etter 2006. Veksten er likevel langt mindre enn veksten blant polakker i tiden etter Polen ble EØS-medlem. Nettoinnvandringen fra Polen økte fra under 300 i 2003 til nesten 13 000 i 2007.

Parallelt med innvandringen har antall bosatte økt og omfatter nå om lag 2 000 bulgarere og 4 500 rumenere. Til sammenligning var det 55 200 bosatte polakker og 16 400 bosatte litauere. Siden 1. januar 2008 har antallet bosatte bulgarere økt med 178 pst., og antallet rumenere med 221 pst. Dette er forholdsvis mye blant østeuropeiske nasjonaliteter, men mindre enn antallet letter (313 pst.) og litauere (222 pst.). Tidligere var veksttakten betydelig høyere for polakker.

I tillegg til de bosatte er det også et antall personer på korttidsopphold, altså ikke registrert bosatt, som oppholder seg og jobber i Norge. I 4. kv. 2010 var det 215 og 863 lønnstakere på korttidsopphold i Norge fra henholdsvis Bulgaria og Romania, se tabell 2. Drøyt dobbelt så mange var innom og jobbet i Norge på korttidsopphold i løpet av året.

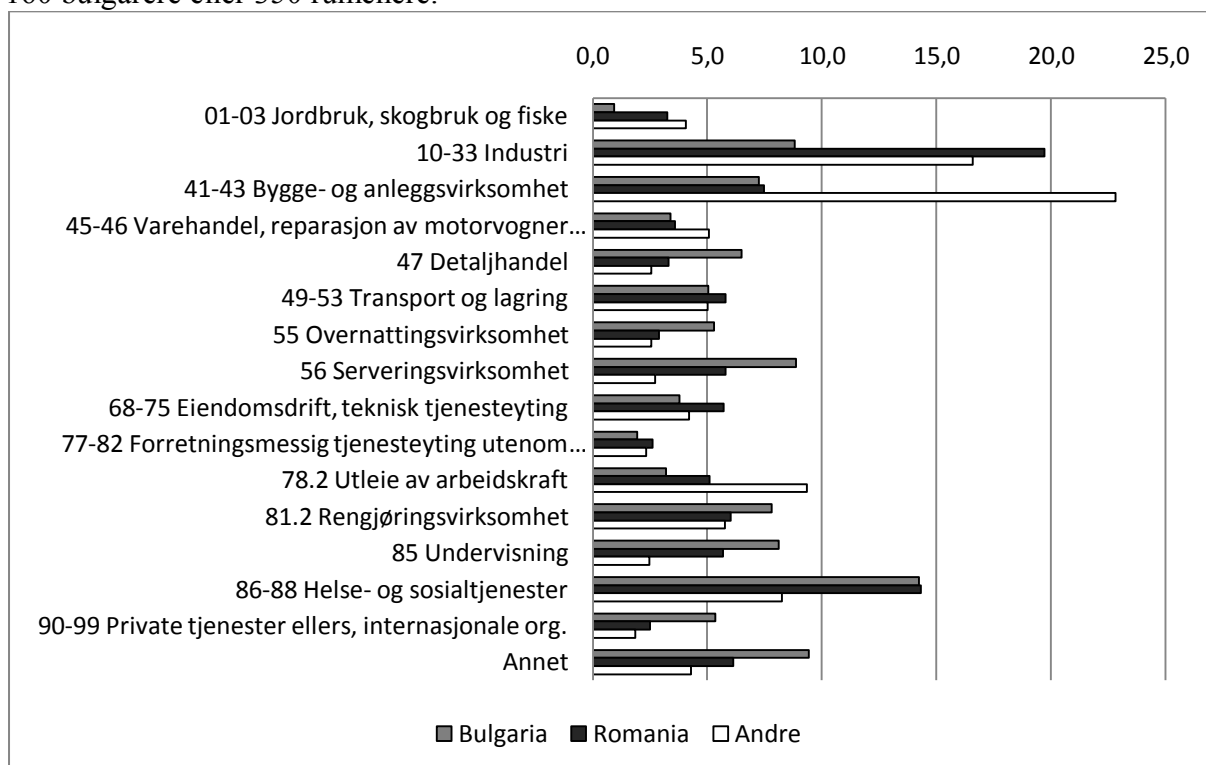
3. Sysselsetting og ledighet

I 4. kv. 2010 var det om lag 1 600 og 3 500 bosatte, sysselsatte personer med landbakgrunn fra henholdsvis Bulgaria og Romania. Disse utgjorde henholdsvis 69,6 pst. og 73,6 pst. av bosatte bulgarere og rumenere i alderen 15-74 år, se tabell 2. Sysselsetningsratene blant bosatte rumenere og bulgarere skiller seg ikke fra ratene for personer fra de øvrige EU-landene i Øst-Europa. Til sammenligning var sysselsetningsraten 74,6 blant litauere og 69,7 pst. blant polakker. Statistikken viser at andelen sysselsatte øker med botid for de fleste EU-land i Øst-Europa. Tallene fra 4.kv. 2010 viser at andelen har øker mer med botid inntil 4 år for bulgarere og rumenere enn for polakker, se figur 1. Dette kan ha bakgrunn i forskjeller i sammensetningen av innvandrerne over tid.



Figur 1. Sysselsatte i prosent av bosatte 15-74 år etter botid i Norge og landbakgrunn. 4. kv. 2010. Kilde: SSB.

Figur 2 viser fordelingen av sysselsatte, bosatte innvandrere etter næring og landbakgrunn i 4. kvartal 2010. Vi sammenligner fordelingen blant bulgarere og rumenere med den samlede fordelingen blant sysselsatte fra Estland, Latvia, Litauen, Polen, Slovakia, Tsjekkia og Ungarn. En langt mindre andel av bulgarere og rumenere er ansatt innen bygge- og anleggsvirksomhet enn sammenligningsgruppen. Tilsvarende er bulgarere og rumenere relativt sterkere representert innen andre næringer, herunder helse- og sosialtjenester, undervisning og serveringsvirksomhet. Forholdsvis mange rumenere jobber i industrien, mens andelen er lav blant bulgarere. Bulgarere er relativt sterkt representert i hotellbransjen og detaljhandel. Men antallet personer er lavt i mange bransjer. 10 pst. av de sysselsatte svarer til 160 bulgarere eller 350 rumenere.



Figur 2. Sysselsatte etter landbakgrunn og næring 4. kv. 2010. prosent. Kilde: Egne beregninger basert på tall fra SSB.

Ledigheten er forholdsvis lav for bulgarere og rumenske innvandrere sammenlignet med de store gruppene av polske og litauiske innvandrere, se tabell 3. De registrerte ledige utgjorde i 2. kv. 2011 5,6 pst av arbeidsstyrken for bulgarere, og 4,8 pst. for rumenere.

4. Bruk av velferdsordninger

Når innvandrere bosetter seg blir de medlemmer av folketrygden og får krav på ytelser fra velferdsordningene i tråd med regelverket. Tabell 4 viser statistikk for mottakere av familierelaterte ytelser etter statsborgerskap. Tallene inkluderer både arbeidsinnvandrere som har kommet de senere årene, og personer som har vært bosatt i Norge i lengre tid. Gruppen av nye innvandrere dominerer likevel, siden antall bosatte fra EU-land i Øst-Europa har økt fra 13 000 i 2006 til 71 000 i 2010.

Forskjeller i bruken av familierelaterte ytelser blant personer fra forskjellige land avhenger av forskjeller i sammensetningen av personer som kommer til Norge, dvs. hvor stor andel som har barn eller får barn under oppholdet i Norge. Det er bare få bulgarske mottakere av familierelaterte ytelser, mens antallet rumenske mottakere har økt noe de senere årene. Dette henger imidlertid sammen med en forholdsvis sterk vekst i antallet bosatte. Andelen mottakere er om lag som for gjennomsnittet, jf. tabell 5.

Tabell 1. Nettoinnvandring 2010 og bosatte 1. januar 2011 etter statsborgerskap

	Nettoinnvandring 2010	Bosatte 1. januar 2011
Bulgaria	531	1 993
Estland	769	2 711
Latvia	2 099	4 911
Litauen	5 767	16 396
Polen	7 613	55 173
Romania	1 037	4 541
Slovakia	323	2 325
Slovenia	38	160
Tsjekkia	132	982
Ungarn	319	1 358

Kilde: Statistisk sentralbyrå

Tabell 2. Sysselsetting etter landbakgrunn

	Lønnstakere ikke registrert bosatt		Sysselsatte innvandrere 4. kv. 2010	Sysselsatte i prosent av alle innvandrere 4. kv. 2010
	4. kv. 2010	Gjennom året 2010		
Bulgaria	215	569	1 588	69,6
Estland	1 200	1 970	1 710	70,1
Latvia	1 365	2 476	2 944	72,1
Litauen	5 797	10 590	9 919	74,6
Polen	12 098	23 551	35 076	69,7
Romania	863	1 813	3 475	73,6
Slovakia	451	926	1 803	81
Slovenia	15	70	112	58
Tsjekkia	264	483	901	69,4
Ungarn	150	374	1 117	60,7

Kilde: Statistisk sentralbyrå

Tabell 3. Registrerte ledige innvandrere etter landbakgrunn

Registrerte helt arbeidsledige innvandrere etter landbakgrunn, 2. kv. 2011		
	Antall	I prosent av arbeidsstyrken
Bulgaria	106	5,6
Estland	127	6,0
Latvia	203	5,6
Litauen	807	6,3
Polen	3 673	8,5
Romania	191	4,8
Slovakia	103	4,9
Tsjekkia	43	4,5
Ungarn	59	4,7

Kilde: Arbeids- og velferdsdirektoratet

Tabell 4. Mottakere av dagpenger og familierelaterte ytelser etter statsborgerskap

	Kontantstøtte*	Barnetrygd*	Foreldrepenger*	Sykepenger**
Bulgaria	35	290	61	100
Estland	39	412	73	173
Latvia	86	720	129	219
Litauen	300	2 623	553	876
Polen	1 687	12 054	1 540	3 789
Romania	114	722	208	280
Slovakia	49	446	83	166
Tsjekkia	21	172	64	70
Ungarn	18	223	64	82

* Utgangen av 2010. ** 1. halvår 2011.

Kilde: Arbeids- og velferdsdirektoratet

Tabell 5. Mottakere av dagpenger og familierelaterte ytelser etter statsborgerskap, i prosent av bosatte*

	Kontantstøtte*	Barnetrygd*	Foreldrepenger*	Sykepenger**
Bulgaria	1,8	14,6	3,1	5,0
Estland	1,4	15,2	2,7	6,4
Latvia	1,8	14,7	2,6	4,5
Litauen	1,8	16,0	3,4	5,3
Polen	3,1	21,8	2,8	6,9
Romania	2,5	15,9	4,6	6,2
Slovakia	2,1	19,2	3,6	7,1
Tsjekkia	2,1	17,5	6,5	7,1
Ungarn	1,3	16,4	4,7	6,0
Gjennomsnitt	2,0	16,8	3,8	6,1

* Bosatte per 1. januar 2011. * Utgangen av 2010. ** 1. halvår 2011.

Kilde: Egne beregninger basert på tall fra Arbeids- og velferdsdirektoratet og SSB.