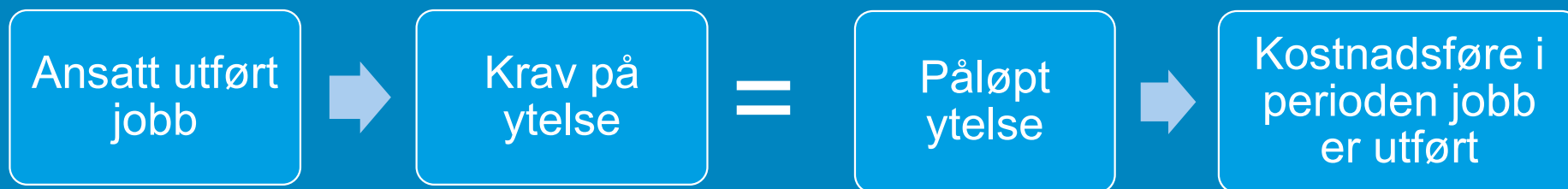


LØNNSAVSETNING I PERIODISERT REGNSKAP ETTER SRS



SRS 25 Ytelser til ansatte – lønnsavsetninger

Kostnadsføre ytelsen når den er PÅLØPT:

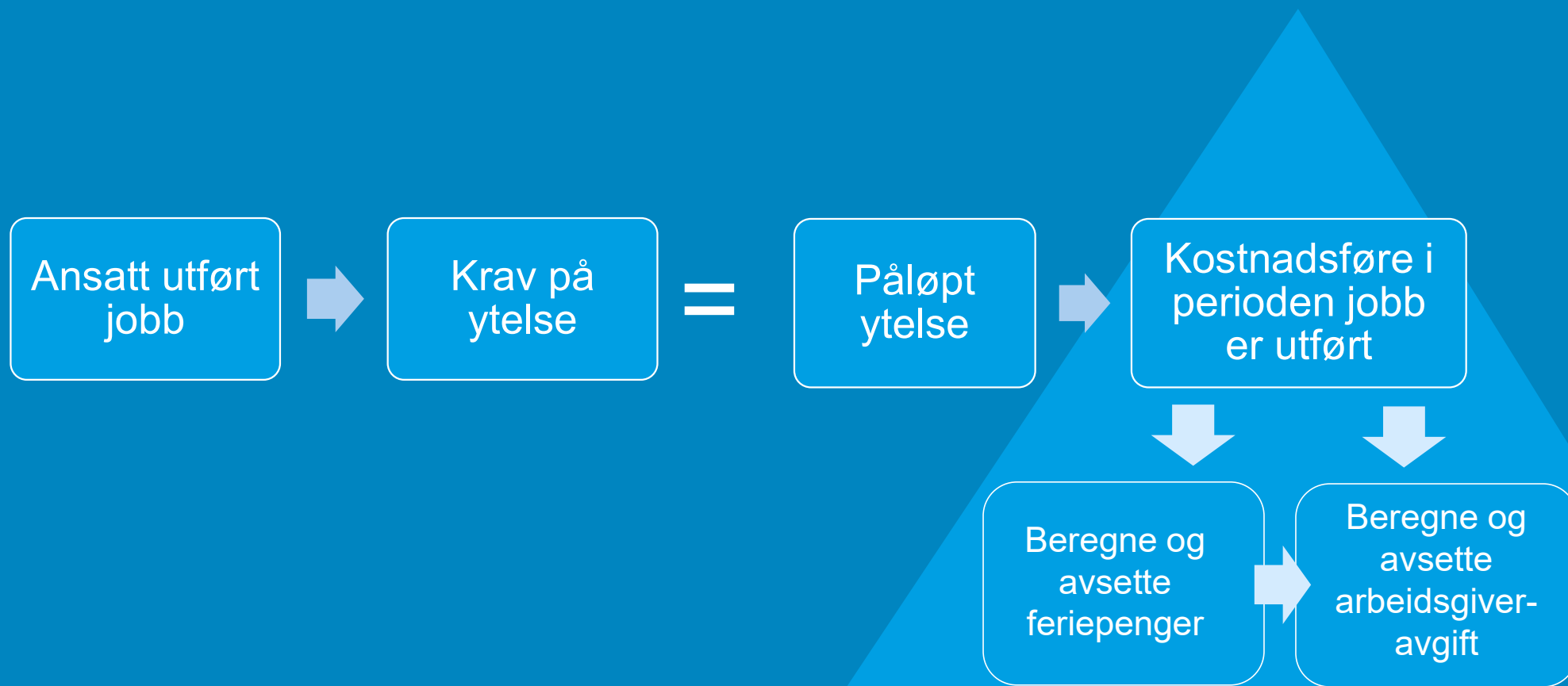


Påløpt ytelse =
opptjent, ikke utbetalt ytelse; avsettes som
kortsiktig gjeld i balansen

SRS 25 punkt 7 og 8



SRS 25 Ytelser til ansatte – lønnsavsetninger



SRS 25 punkt 7,
8, 11 og 27

Lønnsavsetning for lønnsoppgjøret i årsregnskapet 2024



Resultat av lønnsoppgjøret 2024

Akademikerne og UNIO

- Ingen sentrale tillegg
- Forhandle lokalt innenfor en ramme på 2,7 %
- Virkningstidspunkt Akademikerne 2. juni / UNIO 5. juni

LO og YS

- Sentralt tillegg gis på fastlønnen til alle på 0,75 %
- Forhandles lokalt innenfor en ramme på 2,15 %
- Virkningstidspunkt YS / LO 1. mai



Beregning av lønnstillegg for lønnsoppgjøret 2024

Lønnstillegg for Akademikerne (AK) og UNIO =

Gjennomsnittslønn x 2,7 % x antall årsverk organisert i AK/UNIO

- Gjennomsnittslønn for ansatte organisert i AK/UNIO

Beløp finner man i brev fra DFD (uke 48/49)

(link til brev for 2023: [Lønnsoppgjøret 2023 - regjeringen.no](https://www.regjeringen.no))

- 2,7 % = Lønnstillegg fastsatt av Rikslønnsnemda

- Antall årsverk på avtaleområdet per XX.XX.24 - man må selv finne antall årsverk

Beregning av lønnstillegg for lønnsoppgjøret 2024

Lønnstillegg for Akademikerne (AK) og UNIO =

Gjennomsnittslønn x 2,7 % x antall årsverk organisert i AK/UNIO

- Gjennomsnittslønn for ansatte organisert i AK/UNIO

Beløp finner man i brev fra DFD (uke 48/49)

(*link til brev for 2023: [Lønnsoppgjøret 2023 - regjering](#)*)

Brevet fra DFD vil presisere hvilken dato man skal gå ut i fra (i 2023 var det 1. mai)

- 2,7 % = Lønnstillegg fastsatt av Rikslønnsnemda

- Antall årsverk på avtaleområdet per XX.XX.24 - man må selv finne antall årsverk

Utklipp fra «Hjelpearb» i excel-fil

<i>Virksomhet</i>	<i>Forhandlingssted</i>	<i>Gjennomsnittslønn ansatte som følger avtalene til Akademikerne og Unio</i>	<i>Årsverk: Stillingsprosent r* summert per 1. mai 2023, ansatte som følger avtalene til Akademikerne og Unio</i>	<i>Avtalt prosenttillegg til lokale forhandlinger, ansatte som følger avtalene til Akademikerne og Unio</i>	<i>Lokal avsetning i kroner, ansatte som følger avtalene med Akademikerne og Unio</i>
Statsministerens kontor					
Fjelltilsynet	Fjelltilsynet	800 000		2,70 %	0

Utklipp fra «Hjelpearb» i excel-fil

<i>Virksomhet</i>	<i>Forhandlingssted</i>	<i>Gjennomsnittslønn ansatte som følger avtalene til Akademikerne og Unio</i>	<i>Årsverk: Stillingsprosent r* summert per 1. mai 2023, ansatte som følger avtalene til Akademikerne og Unio</i>	<i>Avtalt prosenttillegg til lokale forhandlinger, ansatte som følger avtalene til Akademikerne og Unio</i>	<i>Lokal avsetning i kroner, ansatte som følger avtalene med Akademikerne og Unio</i>
Statsministerens kontor					
Fjelltilsynet	Fjelltilsynet	800 000	100	2,70 %	2 160 000

Beregning av lønnstillegg for lønnsoppgjøret 2024

Lønnstillegg for LO og YS =

Lønnsgrunnlag x 2,9 % x antall årsverk organisert i LO/YS

- Lønnsgrunnlag = gjennomsnittslønn for ansatte organisert i LO/YS
Beløp finner man i brev fra DFD (uke 48/49)
- 2,9 % = Lønnstillegg fastsatt av Rikslønnsnemda
- Antall årsverk på avtaleområdet per XX.XX.24 – man må selv finne antall årsverk

Beregning av lønnstillegg for lønnsoppgjøret 2024

Lønnstillegg for LO og YS =

Lønnsgrunnlag x 2,9 % x antall årsverk organisert i LO/YS

- Lønnsgrunnlag = gjennomsnittslønn for ansatte organisert i LO/YS
- Beløp finner man i brev fra DFD (uke 48/49)

- 2,9 % = Lønnstillegg fastsatt av Rikslønnsnemda

- Antall årsverk på avtaleområdet per **XX.XX.24** – man må selv finne antall årsverk

Brevet fra DFD vil presisere hvilken dato man skal gå ut i fra (i 2023 var det 1. mai)

Beregning av lønnstillegg for lønnsoppgjøret 2024

Lønnstillegg for uorganiserte

- Vi tror at de uorganiserte skal følge avtaleområdet som er størst i virksomheten
- Avvent brev fra DFD

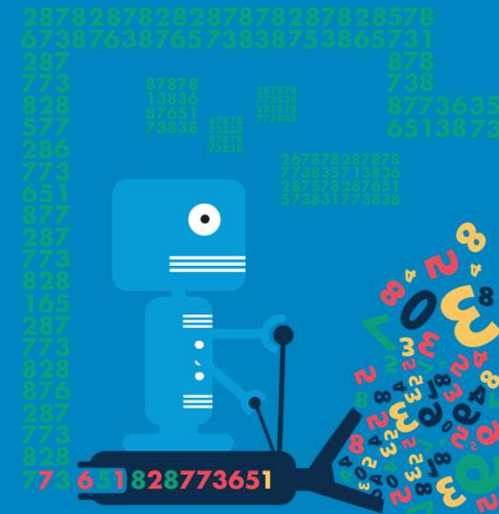
Egne lønnsmidler

Hvis en virksomhet legger inn egne penger i forhandlingene, må det gjøres en lønnsavsetning for dette også



Beregning av lønnsavsetning for lønnsoppgjøret 2024

- Lønnstillegg for Akademikerne og UNIO
- + Lønnstillegg for YS og LO
- + Lønnstillegg for uorganiserte
- + Egne lønnsmidler
- = Totalt lønnstillegg



Lønnsavsetning 2024 =

Totalt lønnstillegg x (1+feriepengesats) x (1+sats for arbeidsgiveravgift)

Beregning av lønnsavsetning for lønnsoppgjøret 2024

Lønnstillegg for Akademikerne og UNIO
+ Lønnstillegg for YS og LO
+ Lønnstillegg for uorganiserte
+ Egne lønnsmidler
= Totalt lønnstillegg

Gjelder også
virksomheter som
skal over på SRS
fra 1.1.2025

BESTE ESTIMAT

Lønnsavsetning 2024 =

Totalt lønnstillegg x (1+feriepengesats) x (1+sats for arbeidsgiveravgift)

Beregning av lønnsavsetning for lønnsoppgjøret 2024

Totalt lønnstillegg x (1+feriepengesats) x (1+sats for arbeidsgiveravgift)

Feriepengesats 12 %

- Stor andel ansatte over 59 år – kan vurdere å dele opp feriepengegrunnet

Arbeidsgiveravgift (AGA)

- Iht lokalisering
- Hvis flere ulike AGA-soner - gjennomsnittssats
- Regel om ekstra arbeidsgiveravgift på lønn over 850 000 gjelder ikke



Eksempel – avsetning lønnsoppgjøret SRS

Beste estimat lønnsavsetning for lønnsoppgjør 2024

- Totalt lønnstillegg 100
- Feriepenger 12 %,
- Arbeidsgiveravgift 14,1 %

LØNNSAVSETNING 2024:

Totalt lønnstillegg x (1+feriepengesats) x (1+sats for arbeidsgiveravgift)

$$= 100 * 1,12 * 1,141 = \underline{127,8}$$



Konterings eksempel - avsetning lønnsoppgjøret SRS

Beste estimat lønnsavsetning for lønnsoppgjør 2024, lønnstillegg = 100, feriepenger 12 %, arbeidsgiveravgift 14,1 %

<i>Tekst</i>	<i>Artskonto</i>	<i>Beløp</i>
Avsetning opptjent lønn fra lønnsoppgjøret	D 509 Periodiseringskonto lønn	100
	K 291 Gjeld til ansatte	100
Avsetning AGA for opptjent lønn fra lønnsoppgj	D 541 Arbeidsgiveravgift, påløpte ytelser	14,1
	K 278 Påløpt arbeidsgiveravgift	14,1
Avsetning FP for lønnsoppgjøret	D 509 Periodiseringskonto lønn	12
	K 291 Gjeld til ansatte	12
Avsetning AGA for FP for lønnsoppgjøret	D 541 Arbeidsgiveravgift, påløpte ytelser	1,7
	K 278 Påløpt arbeidsgiveravgift	1,7

Konterings eksempel - avsetning lønnsoppgjøret SRS

Beste estimat lønnsavsetning for lønnsoppgjør 2024 = 100, feriepenger 12 %, arbeidsgiveravgift 14,1 %

Tekst	Artskonto	Beløp
Avsetning opptjent lønn fra lønnsoppgjøret	D 509 Periodiseringskonto lønn	100
	K 291 Gjeld til ansatte	100
Avsetning AGA for opptjent lønn fra lønnsoppgj	D 541 Arbeidsgiveravgift, påløpte ytelser	14,1
	K 278 Påløpt arbeidsgiveravgift	14,1
Avsetning FP for lønnsoppgjøret	D 509 Periodiseringskonto lønn	12
	K 291 Gjeld til ansatte	12
Avsetning AGA for FP for lønnsoppgjøret	D 541 Arbeidsgiveravgift, påløpte ytelser	1,7
	K 278 Påløpt arbeidsgiveravgift	1,7

Konterings eksempel - avsetning lønnsoppgjøret SRS

Beste estimat lønnsavsetning for lønnsoppgjør 2024 = 100, feriepenger 12 %, arbeidsgiveravgift 14,1 %

Tekst	Artskonto	Beløp
Avsetning opptjent lønn fra lønnsoppgjøret	D 509 Periodiseringskonto lønn	100
	K 291 Gjeld til ansatte	100
Avsetning AGA for opptjent lønn fra lønnsoppgj	D 541 Arbeidsgiveravgift, påløpte ytelser	14,1
	K 278 Påløpt arbeidsgiveravgift	14,1
Avsetning FP for lønnsoppgjøret	D 509 Periodiseringskonto lønn	12
	K 291 Gjeld til ansatte	12
Avsetning AGA for FP for lønnsoppgjøret	D 541 Arbeidsgiveravgift, påløpte ytelser	1,7
	K 278 Påløpt arbeidsgiveravgift	1,7

Konterings eksempel - avsetning lønnsoppgjøret SRS

Beste estimat lønnsavsetning for lønnsoppgjør 2024 = 100, feriepenger 12 %, arbeidsgiveravgift 14,1 %

<i>Tekst</i>	<i>Artskonto</i>	<i>Beløp</i>
Avsetning opptjent lønn fra lønnsoppgjøret	D 509 Periodiseringskonto lønn	100
	K 291 Gjeld til ansatte	100
Avsetning AGA for opptjent lønn fra lønnsoppgj	D 541 Arbeidsgiveravgift, påløpte ytelser	14,1
	K 278 Påløpt arbeidsgiveravgift	14,1
Avsetning FP for lønnsoppgjøret	D 509 Periodiseringskonto lønn	12
	K 291 Gjeld til ansatte	12
Avsetning AGA for FP for lønnsoppgjøret	D 541 Arbeidsgiveravgift, påløpte ytelser	1,7
	K 278 Påløpt arbeidsgiveravgift	1,7

Lønnsavsetning lønnsoppgjøret og noteinformasjon

- Vurderer å øke krav til noteinformasjon som følge av avsetningen for lønnsoppgjøret
- Kommer tilbake med mer informasjon første halvdel av desember
- Hvis det blir økte notekrav for alle, vil vi endre aktuelle notemal(er) til årsregnskapet

