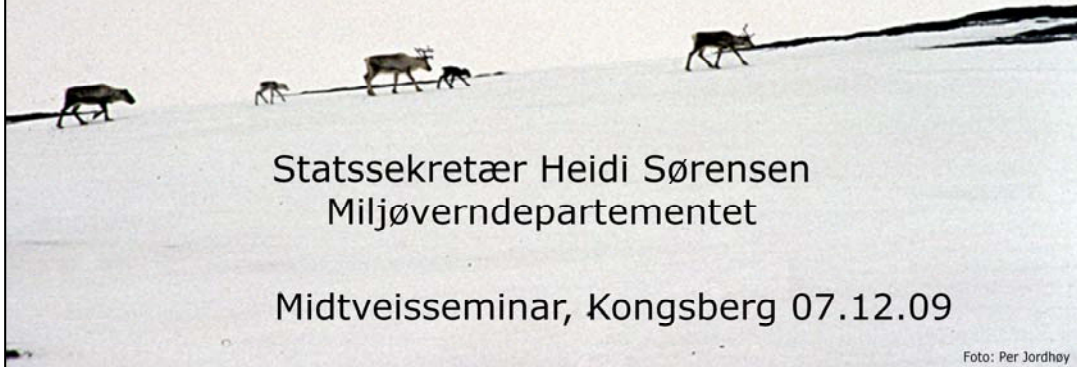




MILJØVERNDEPARTEMENTET

## Hvorfor trenger vi regionale planer for villreinfjellene?



Statssekretær Heidi Sørensen  
Miljøverndepartementet

Midtveisseminar, Kongsberg 07.12.09

Foto: Per Jordhøy

Bildet: Villrein Forollhogna, simle med kalv på våren (fostringsflokk).

## Hvorfor ta vare på naturmangfoldet og villreinen?



Bildet viser Snøhetta og Dovrefjell.

Naturens mangfold har en **egenverdi**. Den er ikke bare til for oss mennesker. Vi har et etisk ansvar for å ta vare på den helt uavhengig av at den er en ressurs for oss.

Naturen gir oss **opplevelser og rekreasjon**.

Naturopplevelser betyr mye for livskvaliteten for de aller fleste, og villreinfjellene har kvaliteter som er unike i Europa.

Natur er jordas viktigste **ressurs**. Dette er helt grunnleggende for produksjonen av **mat**. En mangfoldig natur er en mer robust natur, for eksempel slik at naturen i større grad kan tåle klimaendringer.

## Hva truer naturmangfoldet?

Arealbruk



Foto: Sigmund Kravel-Velle / Samfoto

Forurensning



Foto: Marianne Gjørv

Klimaendringer



Foto: Svetek

Fremmede organismer



Foto: Tone Solhaug

Overhøsting



Foto: Marianne Gjørv

3

Naturmangfoldet trues av:

**Arealbruk** (den desidert største trussel mot naturens mangfold)

**Forurensning**

**Overhøsting**

**Fremmede arter**

**Klimaendringer**

**Hva truer villreinen?**

Den største trusselen mot villreinen i Norge i dag er utbygging og forstyrrende ferdsel.

Å sikre tilstrekkelig store arealer og variasjon i fjelløkosystemene, slik at villreinen kan tåle klimaendringene, bør vurderes i planarbeidet.

## Europas siste villreinfjell



Bildet: Høstflokk

Reinen er tilpasset et kaldt klima. Det gjorde at den var blant de første dyrene som koloniserte Nord-Europa mot slutten av siste istid.

Villreinen ser ut til å ha vært en nøkkelressurs i tidlig europeisk kultur. Dette dyret var også næringsgrunnlag for de første menneskene som kom til Norge.

Helt fram til for 500 år siden, fantes det villrein i de fleste fjellområder i Skandinavia. Nå finnes Europas siste villreinfjell i Sør-Norge.

På globalt nivå regnes villreinen som livskraftig på grunn av vid sirkumpolar utbredelse og antatt store bestander. Arten står heller ikke på den norske rødlista, men Norge er det eneste landet i Europa som har intakte høyfjellsøkosystemer med bestander av villrein. Vi har derfor et spesielt ansvar for å ta vare på villreinen og de leveområdene den er avhengig av.

## Målsetningen med villreinforvaltningen

Artene og deres genetiske mangfold skal ivaretas på lang sikt slik at artene forekommer i levedyktige bestander i sine naturlige utbredelsesområder, §5 i naturmangfoldloven.

Ta vare på villreinens sentrale plass i norsk fjellfauna og leveområdene den er avhengig av.

5

Foto: Per Jordhøy

Norge forpliktet til å ta vare på ville dyr og planter og deres leveområder gjennom **Bernkonvensjonen**. Konvensjonen om biologisk mangfold gir også mange føringer som er relevante for villreinforvaltningen, blant annet vern, bærekraftig bruk og bevaring av bestander og deres leveområder.

### Naturmangfoldloven § 5

*Målet er at artene og deres genetiske mangfold ivaretas på lang sikt og at artene forekommer i levedyktige bestander i sine naturlige utbredelsesområder. Så langt det er nødvendig for å nå dette målet ivaretas også artenes økologiske funksjonsområder og de øvrige økologiske betingelsene som de er avhengig av.*

Stortinget har understreket at villreinens leveområder skal sikres. Dette framgår tydelig ved behandlingen av Stortingsmelding nr. 21 (2004-2005) **Regjeringens miljøvernpolitikk og rikets miljøtilstand**. Dette er videreført i St.meld. nr. 26 (2006-2007) Regjeringens miljøpolitikk og rikets miljøtilstand, hvor det står at vi skal sikre villreinens sentral plass i norsk fjellfauna gjennom regionale planer og etablering av europeiske og nasjonale villreinområder

## Historisk tilbakeblikk

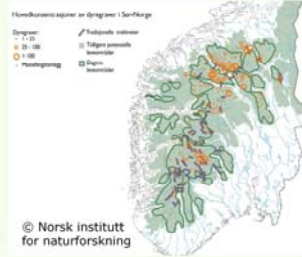


6000 år siden  
- vid utbredelse



Fram til 1500  
- vid utbredelse

Slutten av 1800  
bare villrein i de  
sentrale områdene



I dag 23 delområder

6

**6000 år siden** – spor etter villreinen i form av fangstgroper, viser vid utbredelse.

Kartet til venstre:

**Fram til ca. 1500:** Villrein finnes i de fleste skandinaviske fjell.

**Slutten av 1800-tallet:** Som følge av omfattende jakt og fangst finnes villreinen bare i de mest sentrale delene av Langfjella og Dovre/ Rondane-regionen i Sør-Norge.

Kartet viser også dyregreaver og andre fangstsystemer for villrein i Sør Norge og at leveområdene for villrein har vært større og mer sammenhengende i tidligere tider.

Tidligere leveområder er i lysegrønn farge.

Dagens leveområder er avgrenset med mørkegrønn strek.

**1900 tallet** – infrastruktur fragmenterer leveområdene. Riksvei 7 over Hardangervidda.

Kartet til høyre:

**I dag:** Villreinen i Norge forvaltes i 23 mer eller mindre atskilte forvaltningsenheter i Sør-Norge. Oppdelingen skyldes både naturlige forutsetninger, menneskelig infrastruktur og praktiske forvaltningshensyn.

Grønne og oransje områder viser villreinområder i Norge i dag.

Lysegule områder viser områder med tamreindrift.

## Miljøvernministerens brev – april 2007

Anmodning om å utarbeide fylkesdelplaner for prioriterte fjellområder

Målet er å ta vare på villreinen og opprettholde og utvikle bærekraftige fjellbygder

7



Foto: Per Jordhay

Bestillingsbrevet fra miljøvernministeren 12.04.07, er en direkte oppfølging av stortingsvedtaket og fastsetter rammene for de regionale planene

Der anmodes det om å utarbeide fylkesdelplaner for prioriterte fjellområder, for å fastsette nasjonale villreinområder og europeiske villreinregioner.

De regionale planene skal sikre en helhetlig forvaltning av de fjellområdene som er spesielt viktige for villreinens framtid i Norge.

**Fylkeskommunene** innenfor hvert planområde har et felles ansvar for planarbeidet og har opprettet fellessekretariat for hvert planområde.

Politisk ledelse i berørte **kommuner** har plass i planarbeidets styringsgruppe.

**Fylkesmennene** og de statlige **villreinnemndene** er trukket aktivt med i planprosessen

En god medvirkningsprosess er avgjørende for å få oppslutning og eierskap til planene.



I forbindelse med planarbeidet, skal man avgrense **10 nasjonale villreinområder og to europeiske villreinregioner.**

De to europeiske villreinregionene er basert på genetiske forskjeller på grunn av innvandring fra sørøst og fra nordøst.



## Kunnskapsbasert forvaltning

Vitenskapelig kunnskap

Erfaringsbasert kunnskap

"Villrein og samfunn", 2004



9

§8 i naturmangfoldloven – både **vitenskaplig og erfaringsbasert kunnskap**.

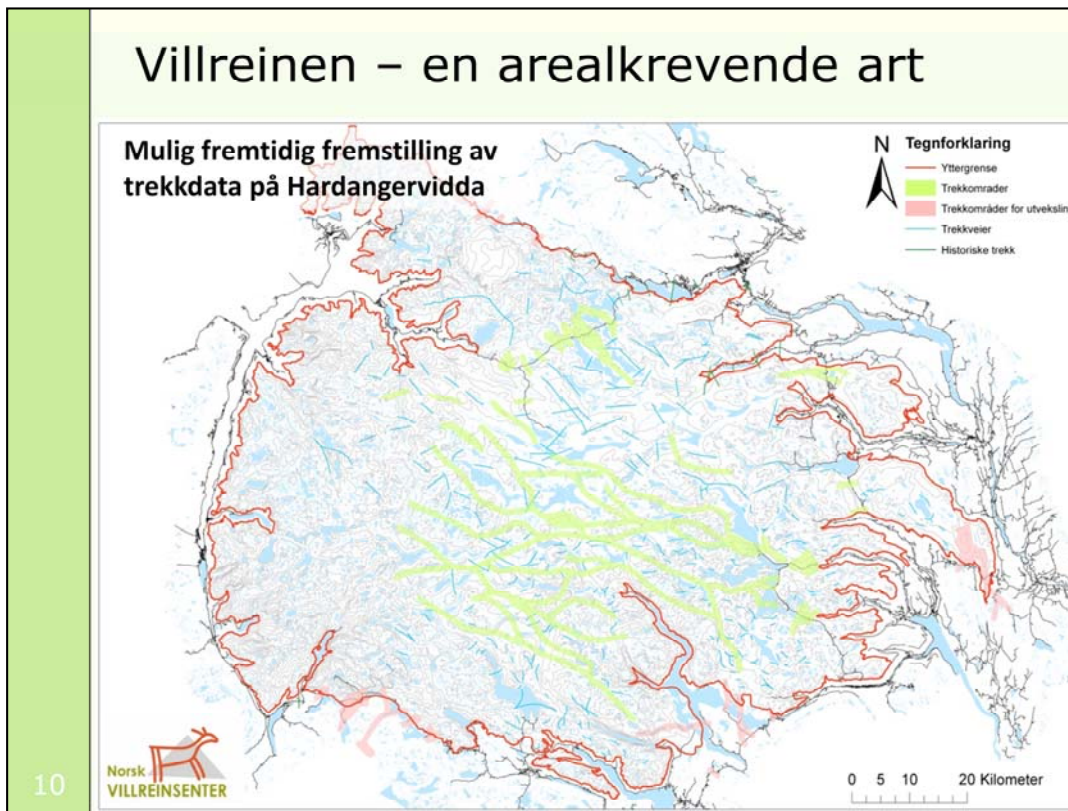
Vurderingsplikt når natur er truet.

Kunnskap er konfliktdepende.

Rapporten "Villrein og Samfunn" (Andersen, R. & Hustad, H. (red.) 2004), er en veiledning til bevaring og bruk av

Europas siste villreinfjell. Rapporten legger stor vekt på kunnskapsbasert forvaltning.

## Villreinen – en arealkrevende art



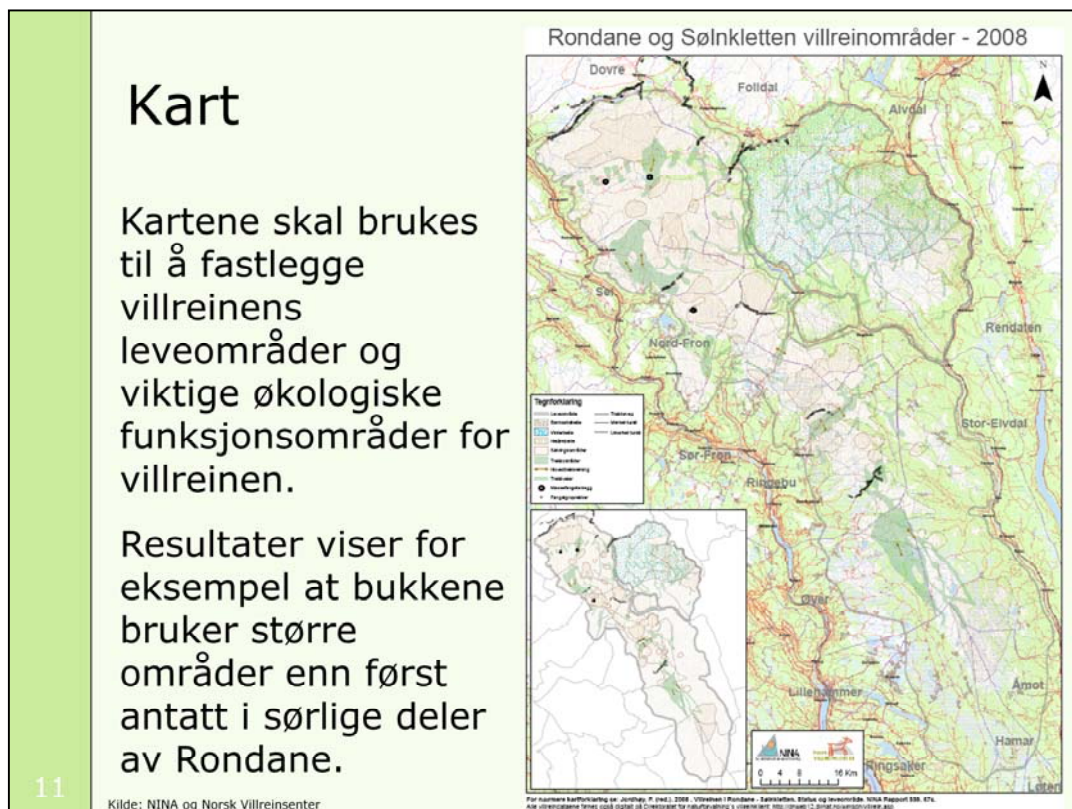
Karteksempel: framstilling av trekkdata på Hardangervidda.

Villreinen er et flokkdyr som **bruker store arealer**. De har gjerne forskjellige kalvingsområder, sommerbeiter, vinterbeiter og trekkveier som binder disse sammen.

Eksempel fra et av villreinområdene: Hardangervidda dekker et areal på over 8000 km<sup>2</sup>. Over halvparten er vernet etter naturvernloven (naturmangfoldloven). Vidda berører fire fylker og ti kommuner.

Hardangervidda er leveområde for Europas største villreinstamme og har vinterstid mellom 6 000 og 10 000 dyr. Den totale villreinstammen teller ca 25 000 dyr.

Det pågår et omfattende arbeid med å oppdatere villreinkartene i regi av Direktoratet for naturforvaltning og villreinsentrene.



Bildet viser et eksempel på et kart over villreins leveområder.

**Kartene** skal brukes til å fastlegge biologisk yttergrense og viktige funksjonsområder for villrein, som faglig grunnlag for planarbeidet.

Resultater viser for eksempel at bukkene bruker større områder enn først antatt i sørlige deler av Rondane.

Fastsetting av grense for det nasjonale villreinområdet og andre soneringer med retningslinjer, er en del av den politiske planprosessen.

## Forskning på villrein



12

Bildet viser en simle med sender. Det er en utfordring å merke bukkene, som har større leveområder.

Norsk institutt for naturforskning er hovedansvarlig for flere prosjekter som **studerer villrein**, inngrep og ferdsel.

- Langfjella
- Dovre – Rondane

Bruk av moderne teknologi (GPS), på både villrein og folk, ferdselstellere, satellittdata m.v.

Spesielle kunnskapsprosjekter knyttet til de regionale planene.

## Bruk og vern i fjellet



13

Helhetlig fjellforvaltning betinger en samordning av aktivitet og bedre dialog mellom forvaltningsnivåene.

Oppfølging av stortingsmeldingen om fjellpolitikken ("Hjarte for heile landet ", nr 21, 2006-2007), legger vekt på innovasjon og å videreutvikle samarbeidet mellom regionalt og lokal næringsliv, forvaltning og kunnskapsinstitusjoner.

Fraflytting i fjellbygdene en stor utfordring mange steder. Sikring av arbeidsplasser og oppretting av nye er derfor et viktig mål.

De regionale planene skal sikre villreinenes leveområder og bidra til mer forutsigelighet også for næringsutvikling.

**De regionale planene skal ikke være verneplaner, men planer for å ta vare på villreinen gjennom bærekraftig bruk.**

Det er også behov for samordning med andre planer – nasjonalparker og landskapsvernområder og andre fylkes- og kommuneplaner

## Planprogram

Legger premissene for planarbeidet og hva som skal utredes

Hovedfokus villreinens biologiske krav og behov for nærings- og bygdeutvikling

14



Bildet: Fangstgrop ved Reinheimen.

Viktig med gode **planprogram** som legger premisser/ramme for planarbeidet og for hva som skal utredes.

**Vekt** på villreinens biologisk krav og behov for nærings- og bygdeutvikling.

Planområdene må være tilstrekkelig store, slik at en får vurdert ting i sammenheng med randsone og bygdenære områder med muligheter for utvikling og verdiskaping.

Viktig også å utrede andre **relevante temaer** og sektorinteresser.

**Vekt på gode medvirkningsprosesser.**

## Framdriftsplanen for de regionale planene

	2007				2008				2009				2010				2011				2012				Kommentarer
	1	2	3	4	1	2	3	4	1	2	3	4	1	2	3	4	1	2	3	4	1	2	3	4	
Hardangervidda																						Oppstartsmøte 13.04.07			
Rondane/Sølnkletten																						Planprogram høring 10.10.08			
Setesdal Ryfylke/Austhei																						Arb.møte 20.08.07/oppst.møte 29.11.07			
Nordfjella																						Planprogram høring 05.09.08			
Forollhogna																									Arb.møte 07.09.07/oppst.møte 31.01.08
Snøhetta/ Knutshø																						Planprogram høring 30.11.09			
Ottadals- området																									Oppstartsmøte 18.11.09

15

Kilde: Miljøverndepartementet

Prosjektet er femårig. Målet er at de regionale planene skal vedtas innen utgangen av 2012.

Miljøverndepartementet ser det som svært positivt at fylkeskommunene har tatt ansvaret for å gjennomføre planarbeidet. De viser stort engasjement og vilje til samarbeid over fylkesgrenser og mellom ulike nivåer, og til å trekke med alle interessegrupper.

Det er positivt at de resterende områdene nå setter i gang planprosessene og at det lages planer for områder hvor det ikke foreligger regionale planer fra tidligere (eks. Hardangervidda vest, Sølnkletten og Forollhogna). Hardangervidda vedtok planprogrammet i februar 2009.

Det er flott at Forollhogna, Nordfjella, Snøhetta/Knutshø og Ottadalsområdet setter i gang, og at alle planene skal være ferdig innen utgangen av 2013

## Utbygging i randsonen



Bildet illustrerer alpinsenter og ulike typer bebyggelse og hyttefelt oppover dalsiden.

Villreinens leveområder har over tid blitt kraftig reduserte og fragmenterte. I dag er **utbygging i randsonene** til snaufjellet, med hyttebygging og tilhørende veger og alpinanlegg, en hovedutfordring i mange kommuner.

Oppgradering av eldre, nøkterne hytter er også en stor utfordring, da en del av disse feltene ligger i sårbare områder på høyfjellet.

Selve arealinngrepet kan gi problemer for villreinen, men likeså viktig er inngrepets lokalisering, ferdsel og annen bruk av omkringliggende områder.

Klimaendringene medfører at snøsikre steder på høyfjellet er etterspurte, både for mennesker og villrein!

Det er viktig at man i planarbeidet får en forutsigbare langsiktig grense for hyttebygging.



## Veger og kraftforsyning



17

Bildene viser riksvei 7 over Hardangervidda, der vinterbrøyting har vært svært omdiskutert, E6, kraftutbygging samt kraftledninger ved Snøhetta.

Av den årlige nedbygging av arealer i Norge, står staten for en stor andel. Dette gjelder også i områder som er viktige for villrein.

Veger, jernbane, oppdemming og høgspennetlinjer bidrar til å fragmentere leveområder og stenge trekkveier.

Det er derfor viktig at man i planarbeidet får kartlagt særlig sårbare områder.

## Friluftsliv



18

Bildene illustrerer ulike typer **friluftsliv**, blant annet trekkhunder ved Raudhelleren på Hardangervidda vinterstid og en reinsjeger i Rondane.

Friluftsliv i fjellområdene er viktig for trivsel og folkehelse og danner inntektsgrunnlaget for mange fjellbygder.

Både tradisjonell bruk, som skigåing og fotturer, og nye typer ferdsel, som kiting, kan utfordre villreinen.

Også motorisert ferdsel, med for eksempel snøscooter, er en utfordring en del steder.

Det er behov for å kanalisere og unngå ferdsel i utsatte områder og o spesielle perioder, for eksempel i forbindelse med kalving om våren.

Miljøverndepartementet vil rose Direktoratet for naturforvaltning og Villreinsenteret for at de drøfter med brukergruppene hvordan aktivitetene kan ta hensyn til villreinen. Det var for eksempel en samling i oktober i år på Hjerkin, hvor blant annet kitere deltok. Mye kan løses gjennom kunnskap og dialog.

## Ringvirkninger av hyttebygging

For kommuneøkonomien

Bruken av hyttene og omkringliggende områder

Regionale forskjeller



19

Eksempel på et av utredningsprosjektene

### **Ringvirkninger av hyttebygging**

- For kommuneøkonomien
- Bruken av hyttene og omkringliggende områder
- Regionale forskjeller

## Utmarksbaserte næringer



20

### Utmarksbaserte næringer

Prosjektet bidrar til mye ny kunnskap om bruken av fjellområdene til friluftsliv og næringsvirksomhet.

Blant annet er det igangsatt et prosjekt om lokal verdiskaping.

Seterdrift bidrar til bevaring av tradisjoner og kulturlandskapet, og er eksempel på næringsvirksomhet i den indre sonen.

## Villreinen som regional og lokal næringsutvikler



### Villreinen som **regional og lokal næringsutvikler**:

- Merkevarerbygging – Kulturbærer - Turisme

Villreinen følger fortsatt gamle trekk som veidefolket visste å utnytte med sine sinnrike fangstsystemer. Fangstgroper og andre spor etter gamle fangstmetoder, er en viktig del av kulturhistorien.

Det foregår en rekke programmer som Miljøverndepartementet er med på som er relevante for dette arbeid. For eksempel Verdiskapingsprogrammene for naturarven og på kulturminneområdet, Vidda Vinn og Nasjonalparklandsbyene. De regionale natur- og kulturparkene har også bygd opp kompetansenettverk.

Videre kan Forum for stedsutvikling kan bidra med gode ideer om hvordan man kan bygge videre på stedets kvaliteter.

## Norsk Villreinsenter Sør



### **Norsk villreinsenter Sør**

Villreinutstilling på Skinnarbu;

- stor lokal oppslutning,
- samarbeidsvilje og engasjement, som gjør at disse planene kan realiseres,
- det er viktig at besøkende får en helhetlig forståelse av hva som påvirker villreinen og villreinstammens mulighet til å overleve på lang sikt.

## Statsbudsjettet 2010

6 mill kr under kap. 1400 post 21  
til regionale planer  
– planprosesser og undersøkelser,  
samme som i 2009

4 mill kr til villreinnemndene  
– økning på 1,4 mill kr

3.350 mill. kr til villreintiltak

Nærmere 2 mill kr til  
Snøhettaprojektet

+ villreinsentrene

23



## Statsbudsjettet 2010

6 mill kr under kap. 1400 post 21 til regionale planer  
– planprosesser og undersøkelser, samme som i 2009

4 mill kr til villreinnemndene  
– økning på 1,4 mill kr

3.350 mill. kr til villreintiltak

Nærmere 2 mill kr til Snøhettaprojektet

+ villreinsentrene

## Storstilte åpninger i 2013



Bildet viser en brunstflokk

Jeg vet at dette er et krevende arbeid, både naturfaglig for å få gode grunnlagskart, og i forhold til prosess og lokal forankring.

Bruk av plan- og bygningsloven, gjennom regionale planer, skal sikre en bred medvirkning og eierskap.

Miljøverndepartementet har stor tiltro til at vi skal lykkes.

Jeg håper disse dagene skal bidra til faglig påfyll, utveksling av erfaringer og ideer og inspirasjon til videre arbeid.

Departementet gleder seg til å åpne de to europeiske villreinregionene i 2013.

Takk for meg!