

Fremsam

Nettverk for
helsefremmende samfunn

Etablert 1994

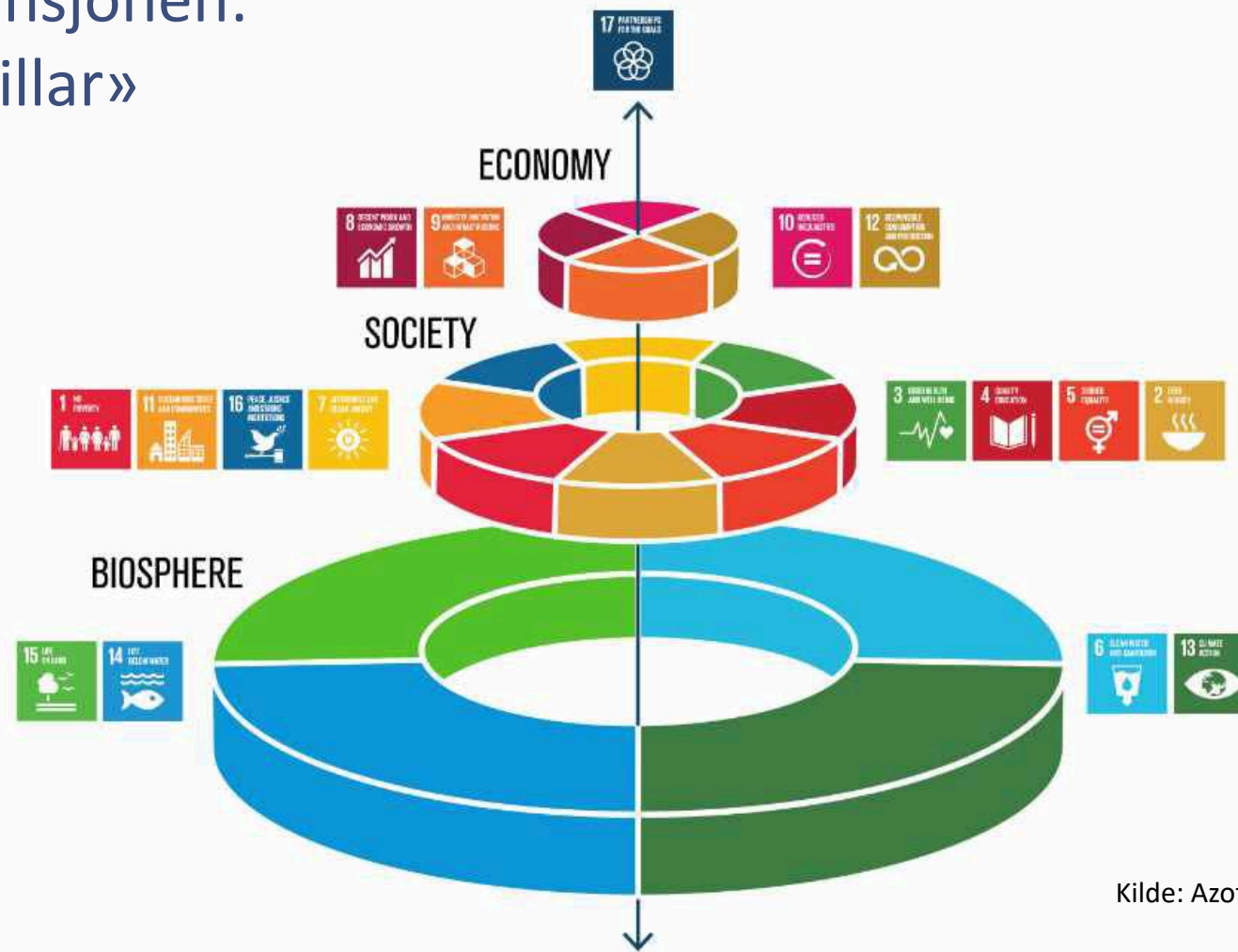


Brundtlandrapporten + Ottowacharteret = Felles global utviklingsdiskurs, videreført i bærekraftmålene

- Menneskelige behov står i sentrum
- Sosial rettferdighet er en hovedmålsetting
- Arbeidsform: Innsats på tvers av samfunnets sektorer og nivåer, myndiggjøring av lokalsamfunn og medvirkning fra befolkningen



Den sosiale dimensjonen: «The forgotten pillar»



Kilde: Azote for Stockholm Resilience Centre

Graphics by Terken Sabanci/Azote

Nasjonale føringer

«Eit sosialt berekraftig samfunn sikrar alle menneske trygge bustader og gode nærmiljø, er inkluderande, og gjer det mogleg for alle å delta.»

Meld. St. 28 (2022–2023)

Gode bysamfunn med små skilnader



Nasjonale føringer

«Leggje til rette for gode levekår, høg livskvalitet og gode oppvekst- og nærmiljø.»

Meld. St. 28 (2022–2023)

Gode bysamfunn med små skilnader



Nærmiljø som en folkehelsearena

Nærmiljøet har de senere årene i sterkere grad blitt oppfattet som stedet for helsefremmende og forebyggende innsats

Gode betingelser for folkehelsen utfordres av urbanisering og fortetting, men også av fraflytting og «stedsavvikling»

Jeg jobber for å skape lokalsamfunn som er gode å leve i



Veien til levende og rettferdige lokalsamfunn

- En veileder i sosial bærekraft for norske kommuner

Sosial bærekraft – hva mener vi?

- Helt overordnet kan vi si at **sosial bærekraft** handler om at flest mulig mennesker lever gode liv, både nå og i fremtiden.
- Når vi snakker om sosial bærekraft snakker vi om **kvaliteter** ved et nabolag, lokalsamfunn eller større samfunn som handler om de sosiale forholdene.
- Det er et **samlebegrep** for ulike faktorer som påvirker levekårene og livskvaliteten til oss mennesker.

Sosial bærekraft i lokalsamfunnet

To overordnede mål:

Sosial rettferdighet handler om at folk har lik tilgang til ulike samfunnsgoder, at det er en rettferdig fordeling av byrder, og at man har lik mulighet til å delta i politikk og samfunnsutvikling.

Sosial robusthet handler om at innbyggerne har en sterk sosial kapital, som betyr at folk har gode relasjoner til hverandre og deltar i sosiale nettverk, og sammen løser felles problemer og utfordringer.





Sosialt bærekraftige lokalsamfunn handler om et samspill mellom fysiske og sosiale faktorer, hvor fysiske kvaliteter fungerer som grunnmuren i våre sosiale liv. Vi må ha noen felles arenaer som muliggjør utvikling av fellesskap og samarbeid.



Sosial bærekraft hjelper oss å løfte blikket

Felles for både folkehelsearbeidet og arbeidet med sosial bærekraft er å løfte frem positive faktorer – det vil si å ikke kun forebygge uhelse, men også *fremme* gode liv.

Med introduksjonen av sosial bærekraft kommer det nye og viktige perspektiver: Det er et tydeligere fokus på generasjonsperspektivet, det vil si at helsen og livskvaliteten til **fremtidige generasjoner** også løftes frem.

Koble på eksisterende arbeid og lovverk

Det er en **tett kobling mellom sosial bærekraft og folkehelsearbeid**, fordi begge dreier seg om å fremme god helse og livskvalitet – som igjen påvirkes av oppvekst- og levekår.

Fordi folkehelsearbeid og sosial bærekraft har mange av de samme målene er det mange planer, prinsipper og verktøy fra folkehelsearbeidet som også kan brukes for å påvirke sosial bærekraft i lokalsamfunnene i kommunen.

Både **folkehelseloven** og **plan- og bygningsloven** er sentrale her.

Folkehelseloven har fem grunnleggende prinsipper, som også er relevante for arbeidet med sosial bærekraft:

- Utjevne sosiale helseforskjeller
- Helse i alt vi gjør – tverrfaglig og tverrsektoriell tilnærming
- Bærekraftig utvikling
- Føre-var – fokus på helsefremmende og forebyggende tiltak
- Medvirkning



Foto: Trine Simes

Kommunedelplan for folkehelse og levekår 2023–2030

Vedtatt av bystyret 09.11.2023

Vi må jobbe med å skape mindre forskjeller mellom folk.

En bedre vurdering av sosial bærekraft og et bedre og bredere tiltaksarbeid, gjør det nødvendig med systematisk kompetanseheving på folkehelseområdet.

Sosial bærekraft skal vurderes i alle politiske saker. Derfor skal vurderinger knyttet til folkehelse og levekår også være en del av opplæringsprogrammet for folkevalgte.

Mål for nærmiljøet i Fredrikstad

Alle skal vokse opp og bo i gode, trygge og inkluderende nærmiljøer. Til tross for geografiske forskjeller i levekår, skal innbyggerne i Fredrikstad oppleve tillitt, trygghet og trivsel. Innbyggere som trives i lokalsamfunnet og deltar i fellesskapet, bidrar til en attraktiv kommune.

1. Styrker hensynet til **sosial bærekraft i arealplanleggingen.**
2. Fremmer og legger til rette for fysisk aktivitet, hverdagsaktivitet og gode naturopplevelser.
3. Etablerer, vedlikeholder og tilgjengeliggjør sosiale møteplasser, lekeplasser, nærmiljøparker og -anlegg, for alle.
4. Etablerer nye og bevarer eksisterende grøntområder og friarealer.
5. Sikrer at **bomiljøer gir mulighet til deltakelse og aktivitet.**
6. Sikrer at utearealene i skoler og barnehager fremmer helse og trivsel.
7. Tilrettelegger for flerbruk av kommunale bygg og uteanlegg.
8. Styrker kulturarenaenes rolle som møteplasser.
9. Sikrer **innbyggermedvirkning i kommunale prosesser.**

Infrastruktur for samarbeid

En viktig del av arbeidet for å utvikle sosialt bærekraftige lokalsamfunn er at kommunen setter et langsiktig mål om å skape en infrastruktur for samarbeid.



Infrastruktur for samarbeid

En utfordring i dagens system for samskaping, samarbeid og medvirkning er at det mangler en systematikk i arbeidet.

Når kommunen involverer innbyggerne, legger innsatsen seg ofte utenpå de etablerte styringsrutinene og vi står i fare for å overstrekke systemet.

Samtidig jobber kommunen ofte i siloer, og samarbeid på tvers er en utfordring



«Tenk helhetlig og styrk kommunens rolle som samfunnsutvikler. Vi trenger ikke nødvendigvis å gjøres noen store, radikale endringer, men tilnærmingen til jobben må rett og slett bli annerledes. Vis at kommunen står sammen og har et system som kanalisierer innbyggernes behov dit de hører hjemme.»

Stine Sagen, bærekraftsrådgiver i Kristiansand kommune.

Virkemidler for sosial bærekraft



Metoder og verktøy i prosjektet SosLokal

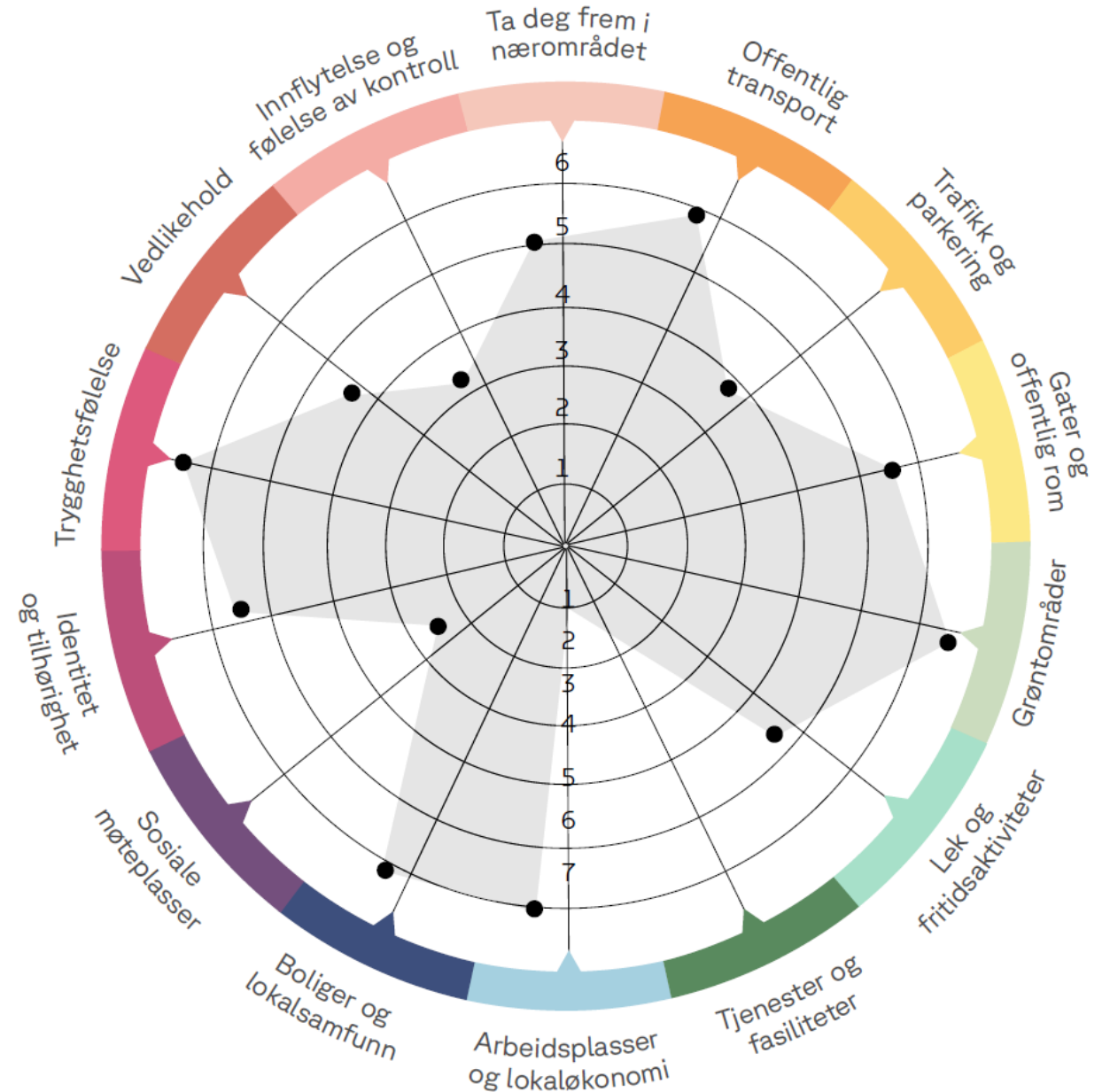
- **Stedskompasset** – etablerer kunnskap om, og dialog med, lokalsamfunnet
- **Bylab** – involverer flere aktører for utvikling som bæres videre i lokalsamfunnet
- **Politisk verksted** – styrker sosial bærekraft i steds- og lokalsamfunnsutvikling

Kombiner verktøyene

Det er svært nyttig å kombinere disse tre verktøyene. Ved å bruke dem etter hverandre kan de bygge på den eksisterende kunnskapen, utdype temaer og problemstillinger og skape læring for det videre arbeidet.

Stedskompasset:

Innbyggere gir sin vurdering av 14 temaer – som dekker både fysiske og sosiale kvaliteter ved deres nærmiljø



Vil du vite mer?

Last ned veileder, verktøy og rapporter fra forskningsprosjektet på
www.fremsam.no

Hent ned veilederen
her:



INFRASTRUKTUR FOR SOSIAL BÆREKRAFT I PRAKSIS

Rettferdig fordeling

Involvere befolkningen: hva er styrker og svakheter?
(stedskompasset)

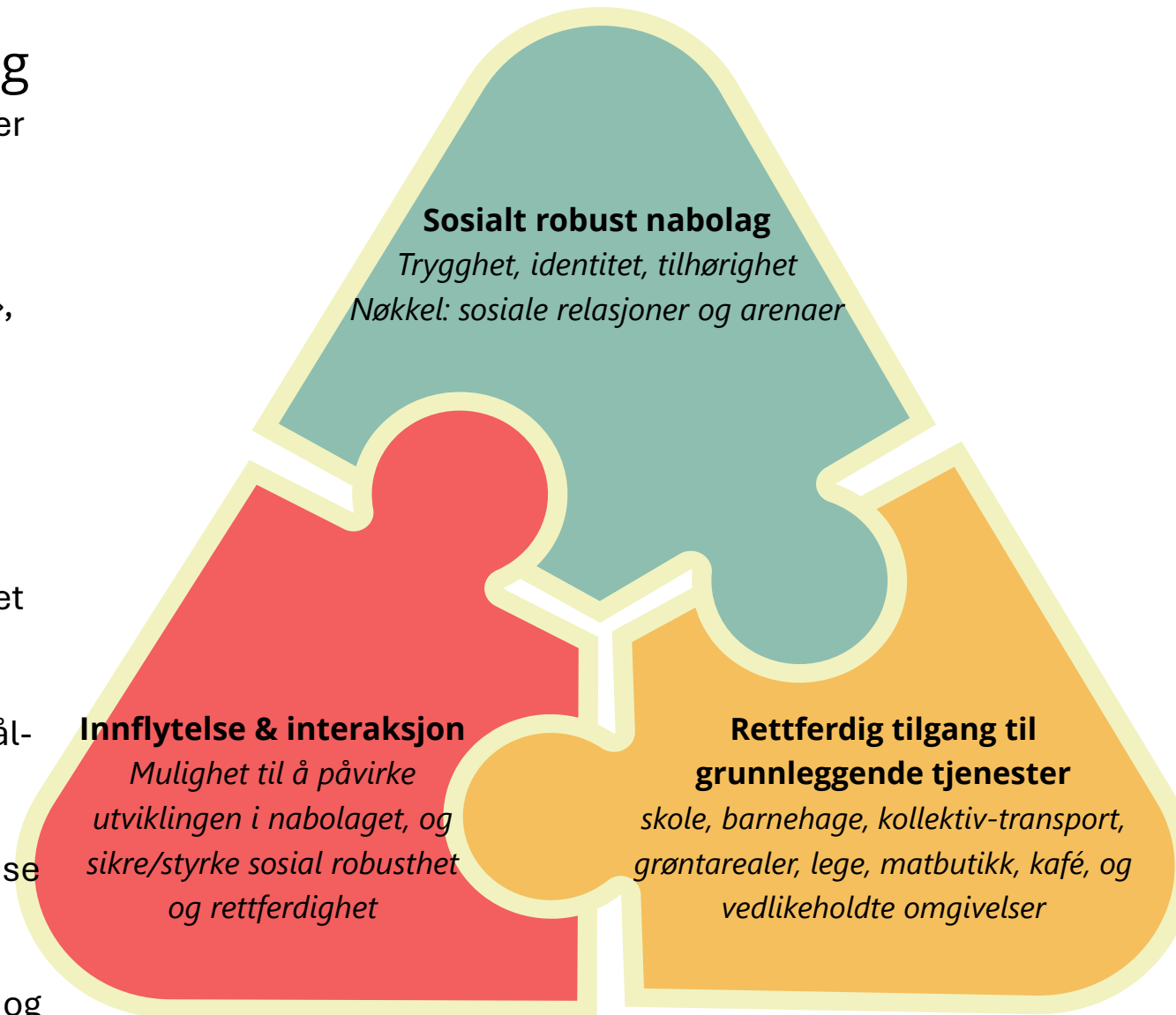
Prioritere innsatser og «nivå», felles i kommunen

Samskaping

Uttesting av samskaping i det små: piloter og prosjekter

Systemendring i stort: vri mål- og resultatstyring, mer fleksible strukturer, økt handlingsrom, ny kompetanse og åpen kultur

Lederskap: samskaping når og hvordan?



Kapasitet

Brobyggerkompetanse
«innomhus» og
«utomhus»

Behov for kommunal tilstedeværelse?

Lokalt politisk organ?

Rollefordeling

Økt oversikt og kapasitet (1 & 2) gir grunnlag for fordeling av ansvar

Hva kan lokalsamfunnet bidra med selv, hva skal kommunen bidra med?