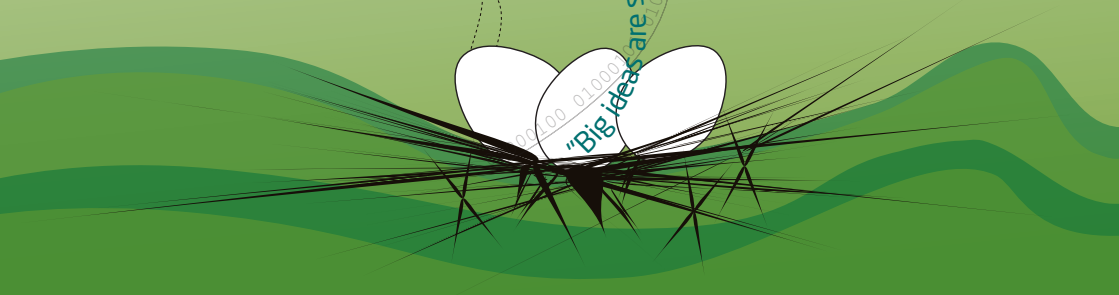
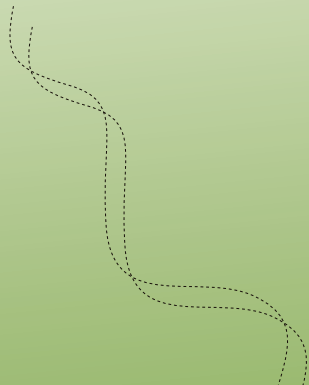
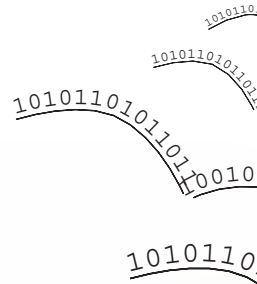


KUNNSKAPSBEDRIFTENS LIVSLØP

- fra ide til etablert bedrift

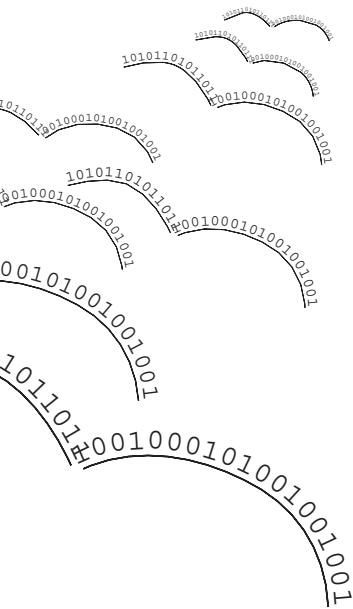
"Big ideas are so hard to recognize, so fragile, so easy to kill." John Elliot jr.





Kunnskapsbedriftens livsløp	side 3
Den ufødte bedrift	side 4
Den nyfødte bedrift	side 5
Oppveksten	side 6
Endelig voksen	side 7
Bedriftens gyldne år	side 8
Viktig for bedrifter i alle deler av livsløpet	side 10

INNHOLD :: INNHOLD :: INNHOLD :: INNHOLD :: INNHOLD :: INNHOLD ::



KUNNSKAPSBEDRIFTENS LIVSLØP:

Kunnskapsbedriften blir stadig viktigere i norsk og internasjonal økonomi. En kunnskapsbedrift kjennetegnes ved at den viktigste innsatsfaktoren er mennesker og deres kompetanse.

I løpet av sin utvikling møter kunnskapsbedriften en rekke ulike utfordringer. Abelia ønsker med denne brosjyren å rette søkelyset mot de ulike stadier i en kunnskapsbedrifts livsløp, og peke på virkemidler som må til for å kunne lykkes.

Den ufødte bedrift: Eureka! Den gode ideen!

Et genialt vitenskapelig resultat er ikke alltid det samme som en god forretningsidé. Utfordringen er å utvikle de gode ideene til bedrifter og arbeidsplasser.

Universitetenes TTO'er og forskningsparkene stimulerer til kunnskapsbasert innovasjon og bringer forskningsresultater ut til markedet gjennom lisensiering og bedriftsetableringer. Møteplasser etableres for å skape koblinger mellom vitenskap, industri og kapital.

Det må være mulig å utvikle en idé, og det må være lov å mislykkes.

Abelias etableringstiltak:

- Økt etableringsstøtte og bedre stipendordninger
- Styrking av TTO'er (Technology Transfer Offices) og forskningsparker
- Selvstendig næringsdrivende må sikres rettigheter som andre arbeidstagere, for eksempel ved sykdom og skade
- Den enkelte forsker bør kunne få permisjon fra sin faste jobb og få midler til å forfølge en idé.

Den nyfødte bedrift: På vei ut i verden!

En nystartet bedrift står foran mange utfordringer: Kontrakter må oppnås med de første kundene. Partnersamarbeid må inngås. Ideer må patenteres. Samtidig må myndighetenes byråkrati håndteres.

Satsing på en ferdig forretningsidé må finansieres. Det er behov for at noen investerer i bedriften, selv om risikoen er høy. Dette kalles ofte "Business Angels" kapital.

For den nystartede bedriften kommer gjerne utfordringene samtidig. Da bør myndighetens rolle være å minimalisere byråkrati og motivere til innsats for den nystartede bedriften.

Abelias nyfødttiltak:

- Fritak fra arbeidsgiveravgift i tre år
- Oppskalering av OFU/IFU-ordningen i Innovasjon Norge for å muliggjøre at bedriften får de første kundene
- Sårkornfond: Staten og private går sammen og deler risikoen
- Skattefradrag for investeringer i kunnskapsbedrifter
- Mindre byråkrati: Forenklinger og modernisering av offentlig sektor: Opplysninger skal bare gis en gang
- Fjerning av formueskatten

Oppveksten: Bedriften finner sin plass!

Den virkelige testen på om en idé fungerer i praksis er om den nystartede bedriften kan vokse, gi arbeidsplasser og overskudd. Hovedutfordringen er å få de første kundene og partnerne, nasjonalt og internasjonalt. Langsiktige kontrakter må inngås, og samarbeid med store aktører må sikres.

Under oppveksten må bedriften profesjonaliseres. Norske myndigheter har en viktig rolle i å markedsføre kunnskapsbedriftene i utlandet. I denne fasen har bedriftene også behov for hjelp til å håndtere sine intellektuelle rettigheter (IPR-management).



Abelias oppveksttiltak:

- Mer bruk av IFU/OFU (Industrielle og Offentlige Forsknings- og Utviklingskontrakter)
- Brukerstyrte prosjekter fra Norges forskningsråd
- Enklere å ansette midlertidig
- Mulighet for å bruke egeninnsats i SkatteFunn
- Mulighet for medeierskap for ansatte: Skattereglene må ikke hindre
- Opsjonsbeskatning: Opsjoner bør ikke skattlegges før aksjene realiseres

Endelig voksen: Bedriften i samfunnet!

En bedrift som har etablert seg, vokst, og kanskje overlevd et par tilbakeslag blir en viktig del av samfunnet. "Livet som voksen" preges av drift og formalisering. Arbeidskraften er mer stabil og organiserer seg ofte i denne fasen.

Myndighetenes generelle rammevilkår er viktige: Avtaleverk, arbeidslivsregulering og formelle kanaler. Skattesystemets oppgave bør være å bidra til at bedriften utvikler seg videre.

Abelias tiltak for voksne:

- Økt støtte til søknader og deltagelse i EU-prosjekter og andre strategiske internasjonale prosjekter
- Utnyttelse av gjenkjøpsordningen (offset)
- Utbygging av en god elektronisk infrastruktur
- Samtrafikk, åpne standarder og gjenbruk av løsninger
- Fleksibel og velutdannet arbeidsstyrke
- Økt arbeidsinnvandring, og enklere formaliteter for å arbeide i Norge
- Økt bruk og utvidelse av SkatteFunn (Skattefradrag på inntil 20% for FoU-prosjekter)

Bedriftens gyldne år: Fra norsk monopol til internasjonal konkurranse

De store, etablerte bedriftene kan aldri slutte å utvikle seg. Statoil kan for eksempel vise til utvikling av teknologi som har økt utvinningsgraden i Nordsjøen fra rundt 20 til nesten 70 prosent.

De store bedriftene må ofte redefinere sin kjernevirksomhet. Oppkjøp, splitting, fusjoner og konsolideringer blir en del av hverdagen.

Det er viktig å stimulere til knoppskyting. Innovasjon skjer først og fremst i de etablerte bedriftene. De store bedriftene kan også bidra til å øke eksporten hos de små. Potensialet for å danne klynger rundt disse lokomotivene må utnyttes.



Abelias tiltak for de store:

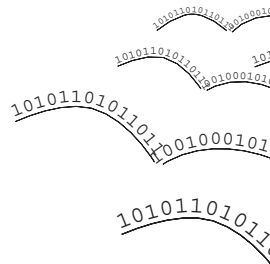
- FoU: Store, brukerstyrte prosjekter
- Innovasjonspolitik i alle ledd: Store bedrifter må også kunne trekke fra FoU-utgifter
- Ny satsing i framtidsrettede næringer. Klynger med private bedrifter og forskningsmiljøer.
- Lavere formueskatt ved investering i nye bedrifter



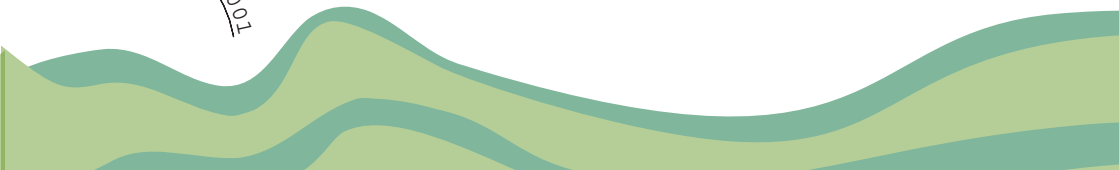
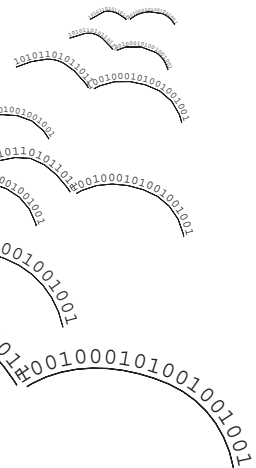
FEM VIKTIGE
SATSNINGSOMRÅDER FOR
BEDRIFTER I ALLE DELER AV
LIVSLØPET

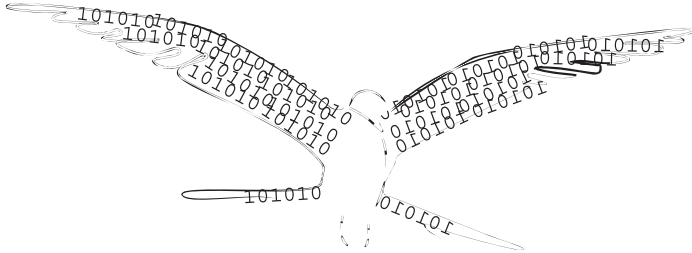
Abelia mener alle kunnskapsbedrifter, uansett hvilket stadium de befinner seg i, vil tjene på at myndighetene satser på de følgende fem områdene:

- Satsing på Forskning og Utvikling (FoU): Innen år 2010 bør Norge bruke 3% av BNP på FoU og være i verdenstoppen i forskning. Det er grunnlaget for å skape nye bedrifter.
- Målrettet satsing: Norge må våge å satse på det vi er gode til. Private og offentlige må satse sammen for å bygge opp kunnskapsbaserte bransjer med klynger av bedrifter i ulike størrelser som har kraft til å vokse.



- Stimulering av privat kapital: Det er sårt behov for langsiktig kapital for kunnskapsbedrifter. Både med ord og handling må det blir attraktivt å satse penger på å skape ny, kunnskapsbasert virksomhet. I forskjellige deler av livsløpet vil det være behov for finansiering fra forskjellige kilder. Skattefradrag for investeringer i kunnskapsbedrifter ("SkatteKorn") er én slik mekanisme.
- En moderne, velfungerende elektronisk infrastruktur er grunnlaget for all kommunikasjon i og mellom kunnskapsbedrifter.
- Offentlig sektor må være en drivkraft for å bruke avanserte, kunnskapsbaserte løsninger.





Abelia | Postboks 5490 Majorstuen | Middelthunsgate 27 | 0368 Oslo
Telefon: 23 08 80 70 | Telefaks: 23 08 80 71
e-mail: post@abelia.no
www.abelia.no

