



Analyse av barnehagetall pr 20.09.2005

Dokumentinformasjon

Oppdragsgiver: Barne- og familiedepartementet
Oppdragsnavn: Analyse av barnehagetall pr 20.09.2005
Oppdragsnr: 201332
Rapportnavn:
Versjon: v-5
Arkiv (filnavn): Arbeidsrapport oktober 2005_v5.doc
Oppdragsleder:
Forfattere: Kari Skogstad Norddal og Espen Ørnes

Signatur: KSN
Dato: 10.11.2005

Kvalitetskontroll

Utført av: Johan Petter Skogseth
Dato: 26.10.05

Forord

Denne rapporten omfatter en vurdering av utviklingen i barnehagetilbudet og – etterspørselen i 2005 for alle landets kommuner samt bydelene i Oslo. Den beskriver blant annet utviklingen i bruken av ulike oppholdstider i barnehagen, antall barn på venteliste samt kommunenes vurdering av hvorvidt de vil nå full barnehagedekning i løpet av 2006.

Rapporten er utarbeidet av Kari Skogstad Norddal og Espen Ørnes med Johan Petter Skogseth som kvalitetssikrer. Marit Rønning har vært vår kontaktperson hos oppdragsgiver.

Trondheim 10. november 2005.

Kari Skogstad Norddal

Sammendrag

Antallet barn i barnehage og oppholdstid

Pr 20. september 2005 er det 215.804 barn i barnehage. Dette er en økning på vel 8.400 barn i forhold til samme tidspunkt i fjor. Fra 15. desember 2004 og fram til nå har økningen vært på 2.862 barn, eller 1,3%. Til nå i 2005 er det 1.730 flere barn i aldersgruppen 0-2 år og 1.130 flere barn i aldersgruppen 3-6 år som har et fått et barnehagetilbud. Økningen i antallet barn i barnehage har i sin helhet kommet i de private barnehagene.

Andelen heldagsplasser (oppholdstid mer enn 41 t/u) har økt med 3,8 prosentpoeng siden 15.12.2004. Det betyr at 9.900 flere barn har fått en heldagsplass. Dette tilsvarer en økning på 7,2% i forhold til antallet heldagsplasser ved inngangen til året. Økningen i oppholdstid har tatt en vesentlig andel av kapasitetsøkningen i barnehagene. Dersom vi ser på økningen i ”produserte” timer i barnehagene, og denne hadde blitt tatt ut som en økning i antall barn og ikke økt oppholdstid, ville dette resultert i 3.700 flere barn i aldergruppen 1-2 år og 4.400 flere barn i aldersgruppen 3-5 år sammenlignet med situasjonen pr 15.12.2004.

Dekningsgraden for barn i aldersgruppen 1-5 år er pr 20.09 2005 på 73,4%. Dekningsgraden har økt med 3,2 prosentpoeng i løpet av det siste året.

Barn på venteliste

Totalt for landet er det pr. 20. september 2005 16.914 barn som står på venteliste for å få en barnehageplass. Disse har ikke annet barnehagetilbud i dag og har heller ikke fått tilbud om en annen barnehageplass. Dette utgjør 5,8% av alle barn i Norge i aldersgruppen 1-5 år. 75% eller vel 12.700 barn er under 3 år, mens 25% eller vel 4.200 barn er over 3 år. Undersøkelsen viser en klar sammenheng mellom andelen barn på venteliste og kommunestørrelsen. Kommuner med under 5.000 innbyggere har i gjennomsnitt bare 1,3% av barn i alderen 1-5 år på venteliste, mens dette øker til gjennomsnittlig 8,5% for kommuner med over 50.000 innbyggere.

Kommunenes planer for full utbygging

267 kommuner eller 60% av kommunene oppgir at de har full barnehagedekning etter hovedopptaket i august 2005. De resterende kommunene oppgir at de *ikke* har full behovsdekning etter årets hovedopptak. Dekningsgraden for kommuner uten full behovsdekning er på 73,2% i aldersgruppen 1-5 år pr 20.09 2005.

Nesten 72% av kommunene som i dag mangler full behovsdekning forventer å oppnå dette i løpet av 2005 eller 2006. 51 kommuner tror ikke de vil oppnå full behovsdekning i løpet av 2006.

Nye plasser høsten 2005

Det er forventet at det vil bli etablert 5.588 nye heltidsplasser høsten 2005. Dette gir at ventelistene i løpet av høsten maksimalt kan reduseres med rundt 30% forutsatt at alle barna som tas opp får heltidsplass.

Innholdsfortegnelse

Sammendrag	iii
1 Innledning	1
1.1 Datagrunnlag	1
1.2 Ord og uttrykk	1
1.3 Kilder	1
2 Antall barn i barnehage	2
2.1 Utvikling i 2005	2
2.2 Fordeling mellom private og kommunale barnehager	5
3 Oppholdstid	6
3.1 Utvikling i oppholdstid i 2005	6
4 Kapasitetsutviklingen i barnehagene	9
4.1 Hvordan måle utviklingen i antall produserte oppholdstimer i barnehagen ?	9
4.2 Utvikling i antall produserte oppholdstimer i barnehagene hittil i 2005	10
5 Ventelister pr 20.09.2005	11
5.1 Innledning	11
5.2 Samlet antall barn på venteliste	11
5.3 Variasjon mellom fylkene	13
6 Kommunenes planer for full utbygging	14
6.1 Har kommunene full behovsdekning?	14
6.2 Tidspunkt og plan for full behovsdekning	15
7 Forventede nye plasser høsten 2005	17
7.1 Forventede nye plasser i kommunale og private barnehager	17
7.2 Forventede nye plasser i ulike kommunetyper	18
7.3 Forventede nye plasser fordelt fylkesvis	18

1 Innledning

Barne- og familiedepartementet (BFD) har behov for å få fram data om barnehagesektoren i forbindelse med sitt arbeid med å få full barnehagedekning. På bakgrunn av dette er det hentet inn data om antall barn i barnehage pr 20.09.2005. I tillegg er det gjennomført en registrering i alle landets kommuner om forventede antallet nye plasser i 2005, antallet barn på venteliste og hvorvidt de vil nå/ har nådd målet om full behovsdekning.

Asplan Viak har fått i oppdrag å gjennomføre en analyse av datamaterialet der det bl.a. sees på utviklingen i barnehagetilbudet i perioden 20.09.2004 til 20.09.2005. Utviklingen er også analysert i forhold til rapporteringen av antall barn i barnehage pr 15.12.2004. Videre er det sett nærmere på kommunenes vurdering av barnehagebehovet etter hovedopptaket av barn til barnehager i august 2005.

1.1 Datagrunnlag

Data over antall barn i barnehage pr 20.09.2005 gjelder alle landets kommuner. Dataene er hentet inn ved at kommunene har lagt inn dataene direkte på internettsiden www.barnibarnehage.no. Representanter fra fylkesmennene har kvalitetssikret dataene i eget fylke.

1.2 Ord og uttrykk

Barnehager er en godkjent pedagogisk tilrettelagt virksomhet på dagtid for barn under opplæringspliktig alder. Virksomheten er regulert av Lov om barnehager.

Dekningsgrad (eller begrepet barnehagedekning) angir forholdet mellom antall barn i barnehage og totalt antall barn i samme aldersgruppe. I denne rapporten er dekningsgraden beregnet for aldersgruppen 1 til 5 år.

Full behovsdekning betegner en situasjon der alle som ønsker barnehageplass, får tilbud om dette.

Kommunale barnehager er barnehager som er eid og drevet av kommunen.

Ikke kommunale barnehager betegner alle øvrige barnehager, både de som er private med kommunal driftsavtale eller ulike former for tilskudd og de som driver uten kommunalt tilskudd. I tillegg har vi definert andre offentlige barnehager inn under dette begrepet (statlige / fylkeskommunale).

Familiebarnehager er en barnehagetype der små grupper av barn får et barnehagetilbud i et privat hjem. Det arbeides under ledelse av en førskolelærer, og den som har det daglige ansvaret (assistenten) får regelmessig veiledning.

1.3 Kilder

Fra Statistisk Sentralbyrå, Seksjon for befolkning og utdanningsstatistikk (SSB) er det innhentet befolkningstall pr. 01.01.2005 for alle kommunene. Tall fra årsmeldingsskjemaene til alle landets barnehager med barnehagedata per 15.12.2004 samt barnehagetall pr 20.09.2004 og 2005 er hentet fra den enkelte kommune.

2 Antall barn i barnehage

2.1 Utvikling i 2005

For landet sett under ett er det 215.804 barn i barnehage pr 20. september 2005. Dette er en økning på vel 8.400 barn i forhold til tallene pr 20. september 2004. Tabellen under viser antallet barn med et barnehagetilbud og hvordan disse barna fordeler seg på oppholdskategorier og barnehagetype..

Tabell 2.1: Antall barn i barnehage pr 20.09 2005.

Oppholdstid	Ikke-kommunale bhg			Kommunale barnehager			Alle barnehager		
	0-2 år	3-6 år	Sum	0-2 år	3-6 år	Sum	0-2 år	3-6 år	Sum
0-8 timer	53	47	100	129	128	257	182	175	357
9-16 timer	280	826	1 106	311	881	1 192	591	1 707	2 298
17-24 timer	2 333	4 954	7 287	3 030	6 658	9 688	5 363	11 612	16 975
25-32 timer	3 415	9 470	12 885	3 839	13 099	16 938	7 254	22 569	29 823
33-40 timer	1 653	5 545	7 198	1 997	8 254	10 251	3 650	13 799	17 449
41 timer +	21 634	50 807	72 441	19 027	57 434	76 461	40 661	108 241	148 902
Sum	29 368	71 649	101 017	28 333	86 454	114 787	57 701	158 103	215 804

Fra 15. desember 2004 og fram til nå har økningen vært på 2.862 barn, eller 1,3%. Tabell 2.2 viser den prosentvise endringen i antall barn i barnehage for perioden 15.12 2004 og rapporteringen pr 20.09 2005. Til nå i 2005 er det 1.730 (3,1%) flere barn i aldersgruppen 0-2 år og 1.130 (0,7%) flere barn i aldersgruppen 3-6 år som har et fått et barnehagetilbud.

Tabell 2.2: Prosentvis endring i antall barn i barnehage i perioden mellom 15.12 2004 og 20.09 2005.

Oppholdstid	Ikke-kommunale bhgr			Kommunale barnehager			Alle barnehager		
	0-2 år	3-6 år	Sum	0-2 år	3-6 år	Sum	0-2 år	3-6 år	Sum
0-8 timer	-24,3 %	34,3 %	-4,8 %	-27,1 %	-47,5 %	-39,0 %	-26,3 %	-37,3 %	-32,1 %
9-16 timer	-23,3 %	-22,6 %	-22,8 %	-30,0 %	-36,8 %	-35,1 %	-26,9 %	-30,6 %	-29,7 %
17-24 timer	-8,4 %	-7,8 %	-8,0 %	-9,6 %	-18,0 %	-15,6 %	-9,1 %	-14,0 %	-12,5 %
25-32 timer	-4,3 %	-9,9 %	-8,5 %	-6,4 %	-9,8 %	-9,0 %	-5,4 %	-9,8 %	-8,8 %
33-40 timer	-0,2 %	-1,6 %	-1,3 %	-4,9 %	-5,4 %	-5,3 %	-2,8 %	-3,9 %	-3,7 %
41 timer +	9,3 %	9,5 %	9,4 %	6,9 %	4,6 %	5,2 %	8,2 %	6,8 %	7,2 %
Sum	4,9 %	3,8 %	4,1 %	1,3 %	-1,7 %	-1,0 %	3,1 %	0,7 %	1,3 %

Det kan være enkelte problemer med å sammenligne antall barn i barnehage når man tar utgangspunkt i situasjonsbeskrivelsen på to ulike tidspunkt i året. Dette skyldes at tilgjengelig statistikk er knyttet til barnets fødselsår og ikke til barnets alder. I tillegg får vi en viss aldersforskyvning når vi sammenligner tallene pr 20.09 med tilsvarende dato pr 15.12 foregående år. Forholdet når det gjelder barn under ett år kan illustrere dette. Pr 15.12.2004 var det oppgitt å være 1.440 barn som var født i 2004 og som hadde et barnehage tilbud. Sammenlignbart tall pr 20. september 2005 for barn født i 2005 er 455 barn, eller 0,2% av det totale antall barn i barnehage pr 20. september. I det følgende er det derfor bare presentert tall for barn i alderen 1-5 år.

Tabell 2.3: Dekningsgrad for hele landet. Tall fra årsmeldingsdata pr 15.12.2004 og kommunenes registrering pr 20.09.2004 og 20.09.2005 . Tallene fra september 2004 er sett i forhold til barnetall i kommunene pr 01.01.2004, mens tallene fra desember 2004 og september 2005 er sett i forhold til barnetall i kommunene pr 01.01.2005.

Aldersgruppe	Andel barn i barnehage pr 20.09.2004	Andel barn i barnehage pr 15.12.2004	Andel barn i barnehage pr 20.09.2005
1-2 år	45,2 %	47,8 %	50,2 %
3-5 år	86,0 %	87,6 %	88,3 %
1-5 år	70,2 %	72,1 %	73,4 %

Tabellen viser at dekningsgraden har økt med 3,2 prosentpoeng i løpet av det siste året for aldersgruppen 1-5 år. Det kommer fram at det er i aldersgruppen 1-2 år at dekningsgraden har økt mest (med 5 prosentpoeng)

Tabell 2.4: Utviklingen i fødselstall i perioden 1998 til 2004.

Fødselsår	2004	2003	2002	2001	2000	1999	1998
Fødselstall	57 087	57 412	56 616	57 773	60 258	60 480	59 796

Tabellen over viser utviklingen i fødselstallene de 7 siste årene. Det går fram at det årlig fødes færre barn nå sammenlignet med perioden før 2001. Nedgangen i barn i barnehagealder bidrar til å øke barnehagedekningen uavhengig av økningen i antall plasser. I forhold til fødselstallet i 1999, da dagens 6-åringer ble født, representerer fødselstallene for 2004 en nedgang på 5,9%.

Dekningsgraden i barnehagesektoren kan variere mellom ulike typer kommuner. Tabell 2.5 viser hvordan dekningsgraden varierer mellom ulike størrelsesgrupper av kommuner. Samlet er det ikke store variasjoner på dekningsgraden i aldersgruppe 1-5 år ut fra kommunestørrelsen. En sammenlignet med tallene fra 20.09 2004 viser at det er i kommuner med 10.000 - 50.000 innbyggere dekningsgraden har økt mest i løpet av det siste året, disse kommunene hadde tidligere en klart lavere dekningsgrad enn andre kommuner. Som i fjor har de aller største kommunene en betydelig større andel barn i aldersgruppen 1-2 år i barnehage enn de øvrige kommunene.

Tabell 2.5: Barnehagedekningen pr 20.09.2005 fordelt på kommuner etter folketall.

Kommunestørrelse basert på folketall pr 01.01.2005	Barnehagedekning i kommunene for ulike alderstrinn		
	1-2 år	3-5 år	1-5 år
Under 5.000 innb.	48,2 %	87,5 %	73,0 %
5.000 - 10.000 innb.	47,7 %	87,3 %	72,5 %
10.000 - 20.000 innb.	48,7 %	88,5 %	73,3 %
20.000 - 50.000 innb.	50,8 %	88,1 %	73,7 %
Over 50.000 innb.	52,2 %	88,9 %	73,8 %
Landsgjennomsnitt	50,2 %	88,3 %	73,4 %

Tabellen under viser andelen barn i barnehagealder og andelen barn i barnehage fordelt på kommuner etter folketall. De største kommunene med over 50.000 innbyggere er den eneste kommunegruppering med en større andel av årskullene 1-2 år enn det som er gjennomsnittet for hele aldersgruppen 1-5 år. For de øvrige størrelsesgrupperingene øker avviket mellom andelen barn barnehagealder for gruppen 1-2 år og gjennomsnittet for grupperingen 1-5 år med synkende folketall i kommunene. Dette forteller at en større andel av barnefødsleene i de seneste årene har kommet i befolkningsrike kommuner, og det kommer enda tydeligere fram i 2005 sammenlignet med i 2004. Utviklingen skjer samtidig med at det totale antallet barnefødsler har gått ned de siste årene. Dette vil kunne bidra til at mange små kommuner vil oppleve en "krymping" av barnehagemarkedet.

Tabell 2.6: Andelen barn i barnehagealder og andelen barn i barnehage pr 01.01.2005 fordelt på kommuner etter folketall.

Kommunestørrelse basert på folketall pr 01.01.2005	Andelen barn fordelt på ulike kommunestørrelser					
	1-2 år		3-5 år		1-5 år	
	I bhg-alder	I barnehage	I bhg-alder	I barnehage	I bhg-alder	I barnehage
Under 5.000 innb.	11,4 %	10,9 %	12,4 %	12,3 %	12,0 %	11,9 %
5.000 - 10.000 innb.	12,9 %	12,3 %	13,9 %	13,7 %	13,5 %	13,3 %
10.000 - 20.000 innb.	18,3 %	17,7 %	18,9 %	19,0 %	18,7 %	18,6 %
20.000 - 50.000 innb.	21,0 %	21,2 %	21,3 %	21,2 %	21,2 %	21,2 %
Over 50.000 innb.	36,5 %	37,9 %	33,6 %	33,8 %	34,7 %	34,9 %
SUM	100,0 %	100,0 %	100,0 %	100,0 %	100,0 %	100,0 %
(N)	(114 028)	(57 246)	(178 511)	(157 547)	(292 539)	(214 793)

Det er også en tydelig sammenheng mellom at andelen barn i barnehage og kommunestørrelsen. Tabellen viser at i de minste kommunene er det andelen barn i barnehage mindre enn andelen barn i barnehagealder, mens for de mest befolkningsrike kommunene er dette motsatt.

2.2 Fordeling mellom private og kommunale barnehager

Tabell 2.7 viser utviklingen i fordelingen mellom private og kommunale barnehager fra 15.12.2004 til 20.09.2005.

Tabell 2.7: Fordelingen av barn i barnehage mellom kommunale, ordinære ikke-kommunale barnehager og private familiebarnehager.

Barnehagetype	Pr 15.12.2004		Pr 20.09.2005	
	Antall	i % av barn i bhg	Antall	i % av barn i bhg
Kommunale barnehager	115 895	54,4 %	114 780	53,2 %
Ordinære ikke-kommunale bhg	88 670	41,6 %	92 435	42,8 %
Private familiebarnehager	8 377	3,9 %	8 582	4,0 %
Totalt	212 942	100,0 %	215 797	100,0 %

Tabellen viser at det hittil i 2005 har det blitt neste 4.000 flere barn med et ikke kommunalt tilbud, mens det kommunale tilbudet på landsbasis er redusert med i overkant av 1.100 barn. Økningen i antall barn med et ikke-kommunalt/ privat barnehagetilbud er på 0,9 prosentpoeng. I rapporteringen pr 20. september i 2004 så man den samme trenden ved at det ble registrert 3.100 nye barn i et privat barnehagetilbud, mens antallet barn i kommunale barnehager var redusert med om lag 1.000. Rapporteringen i desember 2004 viste at man likevel fikk nesten 2.400 flere barn med et kommunalt tilbud i 2004 sammenlignet med antallet barn med et kommunalt tilbud i desember 2003. Dette skyldes variasjoner i barnehageåret, og at kommunale barnehager tar inn forholdsvis mange ny barn i løpet av høsten. Det er derfor sannsynlig at vi også i år vil se at den registrerte nedgangen i antall barn med et kommunalt tilbud endres fram mot årsskiftet.

Sett i et toårsperspektiv er det imidlertid klart at antallet barn med et privat barnehagetilbud øker mer enn antallet barn med et kommunalt tilbud. Dette medfører at også andelen barn med et privat barnehagetilbud øker. Eksempelvis hadde 44,7% av barna i barnehage et privat tilbud i desember 2003, mens det tilsvarende tallet i desember 2004 var på 45,5%. Tabell 2.7 viser at andelen i september 2005 var på 46,8%. Antallet barn med et kommunalt tilbud har også økt siden desember 2003, og vil sannsynligvis øke fram mot årsskiftet, men trolig ikke så mye som økningen i antall barn med et privat tilbud.

3 Oppholdstid

3.1 Utvikling i oppholdstid i 2005

Tabell 3.1 viser hvordan barna i aldersgrupperingene 0-2 år og 3-5 år fordeler seg på ulike oppholdstidskategorier i barnehagen. For begge aldersgrupperingene har andelen heldagsplasser økt. I alt utgjør økningen i antall barn med heldagsplass (oppholdstid mer enn 41 t/u) i overkant av 9.900 barn. Dette tilsvarer en økning på 7,2% i forhold til antallet heldagsplasser ved inngangen til året. Samtidig har antallet deltidsplasser blitt redusert med 7.100, en reduksjon på 3,3% i forhold til antallet deltidsplasser pr 15.12.2004.

Tabell 3.1: Prosentvis fordeling av barn i barnehage med ulike oppholdstider pr 15.12.2004 og 20.09.2005

Oppholdstids-kategori	Prosentvis fordeling pr 15.12.2004			Prosentvis fordeling pr 20.09.2005		
	0-2 år	3-5 år	I alt	0-2 år	3-5 år	I alt
0-8 timer	0,4 %	0,2 %	0,2 %	0,3 %	0,1 %	0,2 %
9-16 timer	1,4 %	1,6 %	1,5 %	1,0 %	1,1 %	1,1 %
17-24 timer	10,5 %	8,6 %	9,1 %	9,3 %	7,4 %	7,9 %
25-32 timer	13,7 %	16,0 %	15,4 %	12,6 %	14,3 %	13,8 %
33-40 timer	6,7 %	9,1 %	8,5 %	6,3 %	8,7 %	8,1 %
41 timer +	67,2 %	64,5 %	65,2 %	70,5 %	68,4 %	69,0 %

Andelen barn med et heldagstilbud (over 41 timer/ uken) i barnehage har økt med 3,8 prosentpoeng fra 65,2% til 69% hittil i 2005. Dette er den samme utviklingen som er registrert hvert år siden 2002. I 2004 økte andelen heldagsplasser med 4,4 prosentpoeng, mens det i 2003 var en økning på 4,6 prosentpoeng. For alle oppholdskategorier under 41 timer/ uke har andelen barn vært uendret eller gått tilbake.

I 2004 var det også en betydelig økning i antallet og andelen heldagsplasser. I løpet av dette året ble prisene i barnehagene redusert, og det ble konkludert med at det tidligere høyere prisnivået hadde en betydelig etterspørselsdempende effekt. Utviklingen i 2005 viser den samme trenden, og det er grunn til å tro at med en større reduksjon i prisen fra 01.01 2006 vil trenden med høyere andel barn i et heldagstilbud fortsette også i 2006.

Tabell 3.2 viser fordelingen av heltidsplasser ut fra eiertypen til barnehagene. Det kommer fram at andelen heltidsplasser er høyere i ordinære ikke kommunale barnehager sammenlignet med kommunale barnehager. Pr 20.09 2005 er denne forskjellen på 5,7 prosentpoeng. Tabellen viser også at hittil i år har den prosentvise økningen i heldagsplasser vært 4,2 prosentpoeng høyere for de ikke-kommunale barnehagene. Dette kan kanskje utjevnes noe dersom antallet barn i de kommunale barnehagene øker fram mot nyttår som i fjor. Likevel vil det være en tydelig forskjell på eiertype og andelen barn med heldagstilbud. Uten ytterligere undersøkelser er det vanskelig å si om dette skyldes at ikke-kommunale barnehager i større grad bare tilbyr heldagsplasser, eller om det skyldes at etterspørselen varierer.

Tabell 3.2: Økning i andelen heltidsplasser fordelt på kommunale, ordinære ikke-kommunale barnehager og private familiebarnehager.

Eiertype	Andel av barn i barnehage i et heldagstilbud (41 t eller mer)		% økning i forhold til antall barn i heldagstilbud pr 15.12.2004
	Pr 15.12.2004	Pr 20.09.2005	
Kommunale	62,7 %	66,6 %	5,2 %
Ordinære ikke-kommunale	68,9 %	72,3 %	9,4 %
Private familie barnehager	61,6 %	65,6 %	9,0 %

Tabell 3.3 viser hvordan økningen i heltidsplasser er fordelt i forhold til kommunestørrelse. Det går fram at den relative økningen i antallet barn i barnehage med et heldagstilbud er stor i alle størrelsesgrupperinger av kommuner, men at den har vært størst i kommuner mellom 10.000 og 20.000 innbyggere.

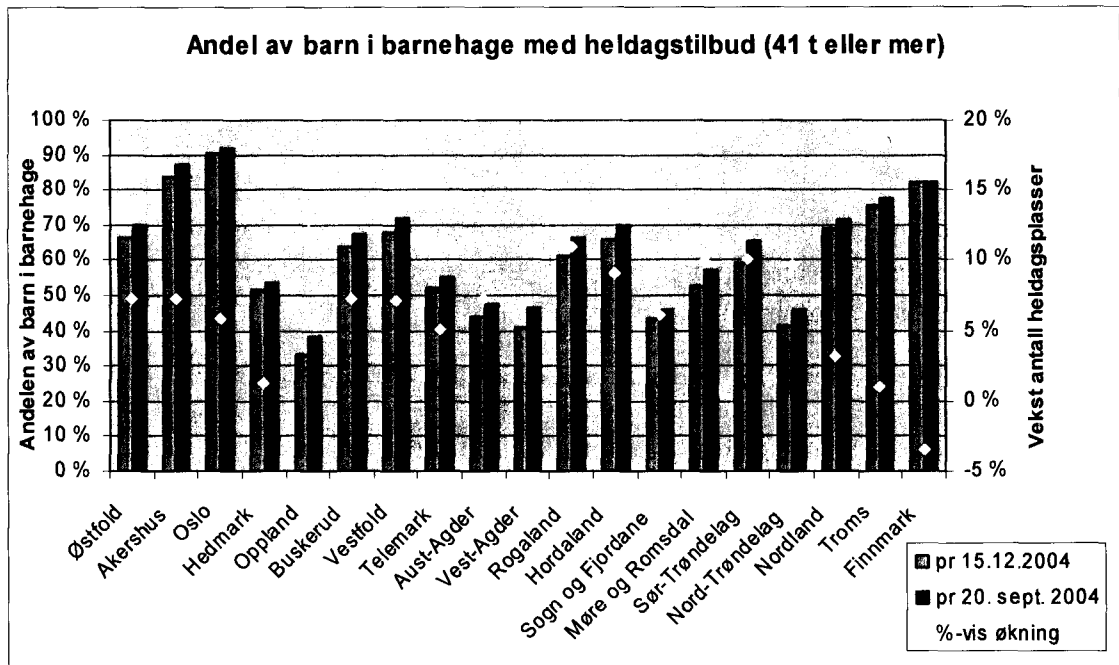
Økningen i andelen barn med heldagstilbud har også vært betydelig i kommunene med over 50.000 innbyggere, der over 85% av barn i barnehage har et heldagstilbud pr 20.09. 2005. Veksten har vært stor med tanke på at disse kommunene ved inngangen til året lå vesentlig over nivået til de øvrige når det gjelder andelen av barn i et heldagstilbud.

Tabell 3.3: Økning i heltidsplasser i kommunene inndelt etter folketall.

Kommunestørrelse basert på folketall pr 01.01.2005	Andel av barn i barnehage i et heldagstilbud (41 t eller mer)		% økning i forhold til antall barn i heldagstilbud pr 15.12.2004
	Pr 15.12.2004	Pr 20.09.2005	
Under 5.000 innb.	37,1 %	40,4 %	4,3 %
5.000 - 10.000 innb.	49,3 %	53,3 %	7,6 %
10.000 - 20.000 innb.	57,6 %	61,8 %	12,1 %
20.000 - 50.000 innb.	70,1 %	73,8 %	7,6 %
Over 50.000 innb.	82,7 %	85,6 %	5,5 %

Figur 3.2 på neste side viser hvordan økningen i andelen heldagsplasser har vært i de enkelte fylkene samt økningen i antall heldagsplasser fra 15.12.2004 til 20.09.2005. Figuren viser at det er viss sammenheng mellom lav andel barn med heldagsplass og den antallsmessige økningen i oppholdskategorien. Vest-Agder har hatt den største veksten i antallet heldagsplasser med en økning på 15,8 % fra 15.12.2004 til 20.09.2005. Det fylket som ligger lavest i andel barn med heldagsplass, Oppland, har opplevd en økning på 12,8% i antallet barn med heldagsplass.

I 2004 så man samme utviklingen. Oppland og Vest-Agder var da to av de fylkene med størst økning i antall heldagsplasser.



Figur 3.2: Utvikling i prosentvis andel av barn i barnehage med et heldagstilbud samt prosentvis økning i antall heldagsplasser fra 15.12.2004 til 20.09.2005. (Data vist i Vedlegg 1).

4 Kapasitetsutviklingen i barnehagene

4.1 Hvordan måle utviklingen i antall produserte oppholdstimer i barnehagen ?

Ved sammenligning av barnehagedata er det et poeng å få fram tall for kapasitetsutviklingen fra ett tidspunkt til et annet når oppholdstid og alderssammensetning i barnehagen endres.

«Klassiske» bemanningsnormer kan hjelpe oss noe når vi skal velge forutsetninger for en sammenligning. Bemanningen settes ofte opp slik at avdelinger med barn under 3 år har dobbelt så mange pedagoger som avdelinger med barn over 3 år. Et utgangspunkt er dermed etablert: 0-2-åringer regnes å utgjøre en dobbelt så stor «personalbelastning» (og dermed rundt regnet dobbelt så stor økonomisk belastning) som 3-5-åringer. Et annet utgangspunkt er at produksjonen av barnehagetimer regnes som proporsjonalt med det antall timer som barna til sammen har plass i barnehagen, men at oppholdstidene til barn i alderen 0-2 år teller dobbelt når man sammenveier med de eldste barna.

Data fra årsmeldingsskjemaene gir oss grunnlag for å regne ut en total «produksjon av barnehagetimer» som i sin tur kan danne et enhetlig utgangspunkt for å sammenligne kapasitetsutviklingen i sektoren. Reelt sett forteller årsmeldingsskjemaene kun hva som er avtalt oppholdstid mellom barnehagene og brukerne av tilbudet, og ved beregning av ”produksjonen” forutsetter vi at brukerne benytter den tid de betaler for.

Statistisk sentralbyrå (SSB) har utviklet en nøkkel som benyttes for å kunne sammenligne kostnader og ressursforbruk mellom kommuner og barnehager. Ved beregning av korrigerede oppholdstimer brukes denne standardiseringen.

Tabell 4.1: SSBs standardiserte nøkkel på gjennomsnittlig oppholdstid i ulike oppholdstidskategorier til bruk ved sammenveining av barnehagetall.

Oppholdstid	Faktorer for barns alder
0-8 timer pr. uke = 6 timer	
9-16 timer pr. uke = 13 timer	
17-24 timer pr. uke = 21 timer	Barn 0-2 år: multipliseres med 2,0
25-32 timer pr. uke = 29 timer	Barn 3 år: multipliseres med 1,5
33-40 timer pr. uke = 37 timer	Barn 4-6 år: multipliseres med 1,0
41 timer og mer = 45 timer	

Vi kan her få fram et talluttrykk som viser hvor mange oppholdstimer pr uke barnehagene gir tilbud om, dersom barnegruppen er omregnet til 5-åringer. Dette gir et mål på den totale produksjonen av barnehagetimer.

Dersom vi deretter dividerer dette uketimetallet på antall barn, får vi en gjennomsnittsbetraktning på hva slags tilbud barnehagene gir.

4.2 Utvikling i antall produserte oppholdstimer i barnehagene hittil i 2005

Indeksen til SSB tar ikke hensyn til at barnegrupper også kan ha barn som er mer ressurskrevende enn "gjennomsnittsbarnet". I denne sammenligningen der vi sammenligner landstall på to tidspunkt, forutsettes det at dette ikke vil være en faktor som påvirker analysen.

Tabell 4.2 viser at med våre forutsetninger har det vært en økning i "produksjonen" i barnehagene hittil i 2005. Det er i aldersgruppen 1-2 år at den prosentvise veksten har vært størst. Videre går det fram at den gjennomsnittlige ukentlige oppholdstiden har økt med 0,8 timer og at økningen er den samme både for barn over og under 3 år.

Økningen har

Tabell 4.2: Utviklingen i oppholdstimer og gjennomsnittlig oppholdstid for barn i barnehage fra 15.12.2004 til 20.09.2005. Vektet sammenveining.

	Barn 1-2 år	Barn 3-5 år
Prosentvis vekst i "produksjonen" i barnehagene (vektet sammenveining)	6,8 %	2,8 %
Gjennomsnittlig ukentlig oppholdstid pr 20.09.2005 (tall pr 15.12.2004 i parentes)	39,8 (39,1)	39,9 (39,1)

Dersom økningen i kapasitet var tatt ut i form av flere barn i barnehager i stedet for økt antall oppholdstimer, ville det resultert i 3.700 flere barn i aldersgruppen 1-2 år og 4.400 flere barn i aldersgruppen 3-5 år sammenlignet med situasjonen pr 15.12.2004. Resultatet står i kontrast i forhold til den registrerte økningen på antall barn på vel 2.850 barn i aldersgruppen 1-5 år, men rimer med at den gjennomsnittlige oppholdstiden i barnehagene har økt.

Den prosentvise økningen i kapasiteten hittil i 2005 er noe høyere enn tilsvarende tall fra samme tidspunkt i 2004. Pr. 20. september i 2004 hadde det vært en kapasitetsøkning på 3,2% i aldersgruppen 1-5 år, vel 1 prosentpoeng mindre enn økningen i 2005. Også i 2004 var den prosentvise veksten i produserte oppholdstimer i barnehage størst for de minste barna.

5 Ventelister pr 20.09.2005

5.1 Innledning

I rapporteringen er kommunene bedt om å oppgi antallet barn som står på ventelister pr 20. september 2005. Antallet barn på ventelister er definert som "antall barn som pr 20. september har søkt om barnehageplass, men ikke fått det". Antall barn som er i barnehage, men står på venteliste til en annen plass er skilt ut. De barna som har fått tilbudet om en plass i kommunen, men har takket nei, inngår heller ikke i det registrerte antallet barn på ventelister. Disse to sistnevnte gruppene er registrert som et tillegg til de barna som har søkt om plass, men ikke har fått et tilbud.

Underveis i rapporteringen er kommunene også opplyst om at det bare er barn som har søkt om barnehageplass med oppstart i inneværende år som skal registreres på ventelisten. Det er ikke kartlagt om de på venteliste etterspør hel- eller deltids plasser. Kommunene er imidlertid bedt om å oppgi om barna på venteliste er over eller under 3 år.

I analysen er andelen barn på venteliste beregnet ut fra antallet barn i aldersgruppen 1-5 år (født i årene 2000-2004) i kommunene. Dette til tross for at det kan inngå 0-åringer, barn født i 2005, i antallet barn på venteliste.

Når man vurderer venteliste-tallene, er det viktig å huske på at det kan være forhold som gjør at disse tallene er beheftet med en del usikkerhet. Dårlig utbygd tilbud kan medføre at man ikke finner det verdt å søke, og at det dermed vil det være en skjult etterspørsel. Flytting kan medføre at noen er registrert på venteliste i flere kommuner. Spørsmål fra kommunene under registreringen viste at det har vært ulike tolkninger av hva og hvordan ventelistene skulle rapporteres. Det kan derfor være en fare for at det er noe avvik mellom hvordan ventelistene er rapportert for den enkelte kommune.

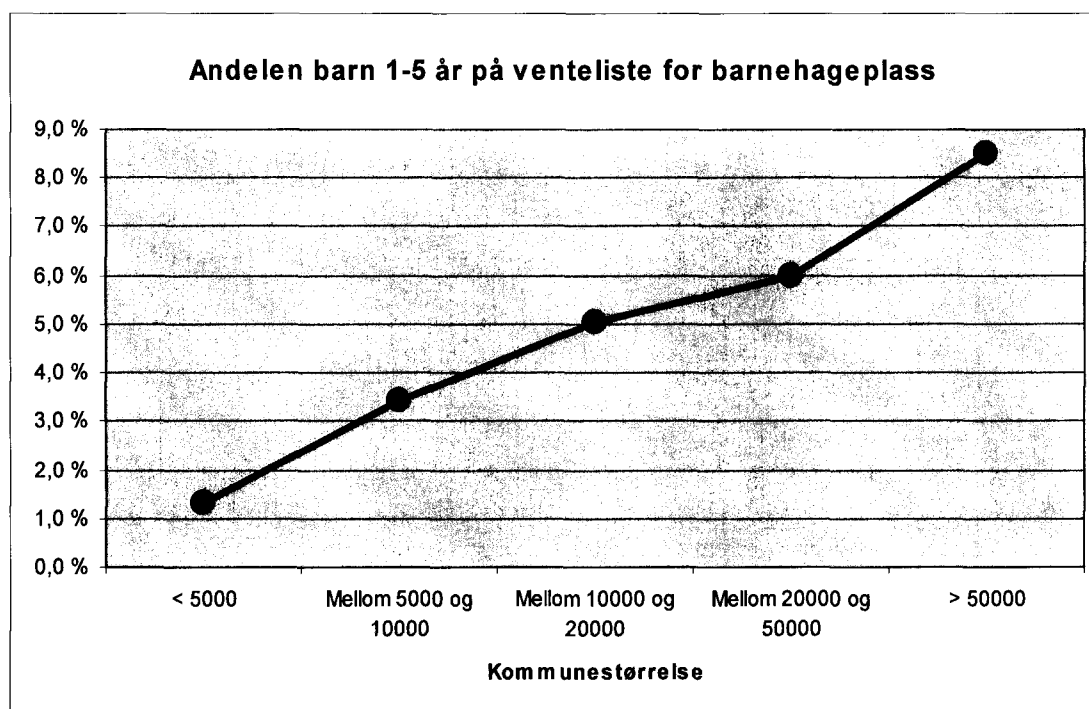
5.2 Samlet antall barn på venteliste

Totalt for landet er det pr. 20. september 16.914 barn på venteliste for en barnehageplass, som ikke har eller har fått tilbud om en annen plass. Dette utgjør 5,8% av alle barn i Norge i aldersgruppen 1-5 år. 75% eller vel 12.700 barn er under 3 år, mens 25% eller vel 4.200 barn er over 3 år.

Tabell 5.1: Antall barn 1-5 år på venteliste. Disse har ikke annet barnehagetilbud i dag og har heller ikke fått tilbud om barnehageplass.

Kommunestørrelse basert på folketall pr 01.01.2005	Barn på venteliste	Barn i alderen 1-5 år	Andel på venteliste
Under 5.000 innb.	465	35 040	1,3 %
5.000 - 10.000 innb.	1 354	39 470	3,4 %
10.000 - 20.000 innb.	2 752	54 573	5,0 %
20.000 - 50.000 innb.	3 697	61 883	6,0 %
Over 50.000 innb.	8 646	101 573	8,5 %
Sum	16 914	292 539	5,8 %

Tabell 5.1 viser hvordan antallet på venteliste fordeler seg på kommuner inndelt etter folketall. Det kommer klart fram at andelen barn på venteliste øker med størrelsen på kommunen. Kommuner med under 5.000 innbyggere har i gjennomsnitt bare 1,3% av barn i alderen 1-5 år på venteliste, mens dette øker til gjennomsnittlig 8,5% for kommuner med over 50.000 innbyggere. Dette er også vist i Figur 5.1.



Figur 5.1: Andel barn på venteliste i kommuner inndelt etter folketall.

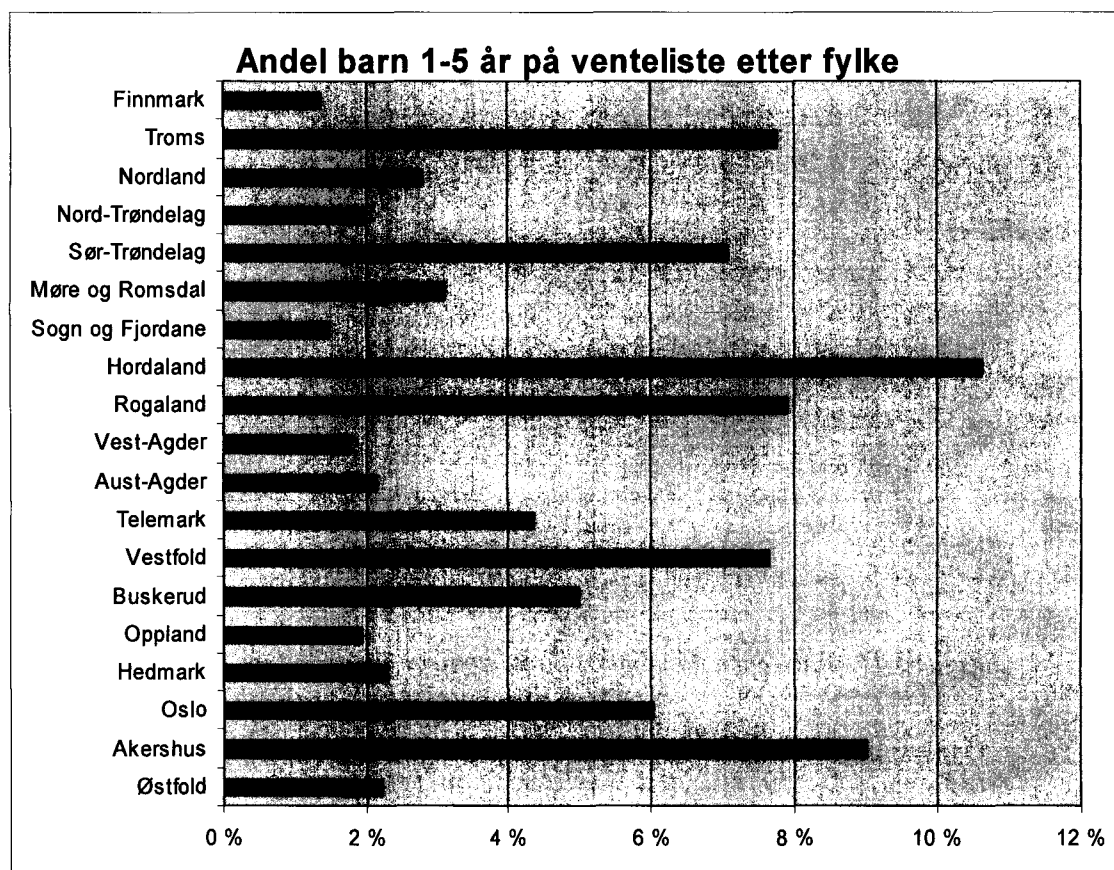
Opplysningene fra kommunene viser også at i tillegg til barna presentert i Tabell 5.1, er det vel 9.700 barn som i dag har et barnehagetilbud, men også står på venteliste fordi de ønsker en annen barnehageplass i kommunen. Antallet barn som ønsker å skifte plass er omtrent likt fordelt på barn over og under 3 år. Det er ikke registrert hvorfor det er ønske om et annet barnehagetilbud for disse barna.

I år er det også registrert antallet barn som har fått et tilbud om plass, men som har takket nei til denne (også disse kommer i tillegg til barna vist i Tabell 5.1). Undersøkelsen viser at det er vel 7.500 barn som tilhører denne kategorien. I overkant av 60% av disse er barn over 3 år.

Sammenlignet med undersøkelsen som ble gjort i august 2004, var det pr 20. september i år om lag 4.000 færre barn på venteliste enn i fjor. Registreringen viser at siden 20. september 2004, da det forrige gang ble samlet inn informasjon om status på ventelistene, har det blitt vel 8.400 flere barn som har fått et barnehagetilbud. Ut fra det er det naturlig at ventelistene har gått noe ned. Nedgangen i antallet barn på venteliste kan også skyldes at det er noe avvik i spørsmålsstillingen i fjor og i år. I fjor ble det bare spurt om hvor mange barn som sto på venteliste. Barn som allerede hadde plass, men som sto på venteliste til en annen plass ble ikke trukket ut. Det ble heller ikke spesifisert hvor mange barn som hadde takket nei til et barnehagetilbud.

5.3 Variasjon mellom fylkene

Figur 5.2 viser hvordan andelen barn på venteliste varierer mellom fylkene. Det kommer fram at det er Hordaland som klart har den høyeste andelen av barn på ventelister. Her står 10,6 % av barn i aldersgruppen 1-5 år på venteliste. Dette skyldes i hovedsak at Bergen har om lag 1.990 barn på venteliste etter årets opptak, noe som utgjør om lag 13% av befolkningen i aldersgruppen 1-5 år.



Figur 5.2: Andel barn på venteliste i de enkelte fylker

Oslo kommune har i følge registreringene de lengste ventelistene. Her er det i overkant av 2000 barn som ønsker, men ikke har annet barnehagetilbud eller fått tilbud om annen plass. Dette utgjør 6% av antallet barn i aldersgruppen 1-5 år i kommunen.

Bærum, Trondheim, Stavanger, Sandnes og Tromsø er alle kommuner som har mer enn 500 barn, som ikke har annet tilbud eller fått tilbud om annen plass, på venteliste etter årets opptak. Dette gjenspeiles også ved at fylkene der disse kommunene ligger har høy andel barn på venteliste.

Fylkene med lavest andel barn på venteliste er Finnmark med 1,4% og Sogn og Fjordane med 1,5 %.

6 Kommunenes planer for full utbygging

6.1 Har kommunene full behovsdekning?

Kommunene spurt om de mener å ha full behovsdekning etter hovedopptaket høsten 2005. 267 kommuner¹ eller 60% av kommunene svarer ja til dette. De resterende kommunene oppgir at de *ikke* har full behovsdekning etter årets hovedopptak. Dekningsgraden for kommuner uten full behovsdekning er på 73,2% i aldersgruppen 1-5 år pr 20.09.05. *Tabell 6.1* viser dekningsgraden i kommunene inndelt ut fra om de har full behovsdekning eller ikke.

Tabell 6.1: Dekningsgradene i kommunene per 20.09.2005 i forhold til totalt barnetall pr 01.01.2005.

	Kommuner uten full behovsdekning	Kommuner med full behovsdekning	Landsgjennomsnitt
1-2 år	50,1 %	50,4 %	50,2 %
3-5 år	88,3 %	88,1 %	88,3 %
1-5 år	73,2 %	74,0 %	73,4 %

Dekningsgraden ligger 0,8 prosentpoeng høyere i kommuner som oppgir å ha full behovsdekning sammenlignet med kommuner som sier at de ikke har dekket behovet for barnehageplasser. I aldersgruppen 1-2 år er dekningsgraden på 50,4% i kommuner med full behovsdekning, mens kommuner uten full behovsdekning har en dekningsgrad på 50,1%. For barn over 3 år er det faktisk slik at dekningsgraden er 0,2 prosentpoeng lavere i kommuner med full behovsdekning enn det er i kommuner ut. Sammenlignet med tilsvarende tall fra 2004, kommer det fram at dekningsgraden i kommuner uten full behovsdekning har økt mest (med 3,8 prosentpoeng), mens dekningsgraden har økt med 1,3 prosentpoeng kommuner som oppgir å ha full behovsdekning.

Tabell 6.2: Dekningsgrad i kommunene i aldersgruppen 1-5 år ut fra kommunestørrelse. Alle tall fra 20.09.05. (N = antall kommuner)

	Kommuner uten full behovsdekning	Kommuner med full behovsdekning	Landsgjennomsnitt
Under 5.000 innb.	71,2 % (40)	73,4 % (200)	73,0 % (240)
5.000 - 10.000 innb.	71,2 % (47)	74,0 % (43)	72,5 % (90)
10.000 - 20.000 innb.	73,0 % (42)	74,2 % (16)	73,3 % (58)
20.000 - 50.000 innb.	73,9 % (26)	73,0 % (7)	73,7 % (33)
Over 50.000 innb.	73,6 % (25)	78,5 % (1)	73,8 % (26)

I tabell 6.2 er det vist hvordan dekningsgraden og behovsdekningen varierer ut antallet innbyggere i kommunen. For de kommuner som oppgir å ha full behovsdekning, er

¹ I dette arbeidet er bydelene i Oslo behandlet som en kommune. Totalt er det derfor 447 kommuner/ bydeler.

dekningsgraden lavest i kommuner med mellom 20.000 og 50.000 innbyggere. Dekningsgraden for disse kommunene ligger 0,7 prosentpoeng under landsgjennomsnittet. Med dette unntaket, er det ellers slik at dekningsgraden øker med størrelsen på kommunene i kommuner med full behovsdekning. Alle de andre gruppene av kommuner ligger også over landsgjennomsnittet for dekningsgraden.

I kommuner som ikke har full behovsdekning øker dekningsgraden med økende innbyggertall. Dekningsandelen ligger mellom 0,8 og 4.8 prosentpoeng lavere enn kommuner med full behovsdekning. Avviket er størst i kommuner med over 50.000 innbyggere. Her er forskjellen på nærmere 5 prosentpoeng mellom kommuner med og uten full behovsdekning.

Både i 2004 og 2005 oppgir om lag 260 kommuner å ha full behovsdekning. Det viser seg at bare 208 av de samme kommunene sier de har full behovsdekning både i 2004 og 2005.

6.2 Tidspunkt og plan for full behovsdekning

Kommuner som i dag ikke har full behovsdekning er bedt om å oppgi forventet tidspunkt for når dette målet kan innfris. Tabell 6.3 viser at 9 kommuner forventer å få full dekning i løpet av inneværende år, mens 120 av landets kommuner/ bydeler forventer å få dette i løpet av 2006. I alt forventer neste 72% av kommunene som mangler dekning å oppnå dette i løpet av 2005 eller 2006.

Tabell 6.3: Forventet tidspunkt for full behovsdekning.

Svaralternativ	I løpet av 2005 (N=180)	I løpet av 2006 (N=171)
Ja	5,0 % (9)	70,2 % (120)
Nei	95,0 % (171)	29,8 % (51)
Sum	100,0 % (180)	100,0 % (171)

51 kommuner/ bydeler i Oslo oppgir at de ikke vil klare å oppnå full behovsdekning i løpet av 2005 eller 2006. Tabellen nedenfor viser kommuner som ikke vil oppnå full behovsdekning etter kommunestørrelse.

Tabell 6.4: Kommuner som ikke vil oppnå full behovsdekning verken i løpet av 2005 eller 2006 etter kommunestørrelse basert på folketall pr 01.01.2005. (N=totalt antall kommuner)

Kommunestørrelse basert på folketall pr 01.01.2005	Vil ikke oppnå full dekning
Under 5.000 innb.	7 (240)
5.000 - 10.000 innb.	13 (90)
10.000 - 20.000 innb.	11 (58)
20.000 - 50.000 innb.	11 (33)
Over 50.000 innb.	9 (26)
SUM (N)	51 (447)

Tabellen under viser at 87% av kommunene som i dag ikke har full behovsdekning har planer for hvordan de skal oppnå dette. Av disse er det 60% som oppgir at denne planen er tatt inn i kommunens økonomiplan.

Tabell 6.5: Plan for å oppnå full behovsdekning. Svarfordeling blant de kommunene som oppgir å ikke ha full behovsdekning når årets hovedopptak er gjennomført (N=180).

Svaralternativ	I % av kommuner uten full behovsdekning
Ja	87 % (157)
Nei	13 % (23)
Sum	100 % (180)

7 Forventede nye plasser høsten 2005

7.1 Forventede nye plasser i kommunale og private barnehager

Kommunene ble også bedt om å angi antallet nye barnehageplasser som er forventet tatt i bruk i perioden 20. september til 31. desember 2005. Det er rapportert inn antallet nye heltidsplasser. I de tilfeller der det er etablert korttidstilbud, er dette regnet om til heltidsplasser.

Totalt oppgir kommunene at de forventer at det tas i bruk 5.588 nye heltidsplasser høsten 2005. I Tabell 5.1 er det tidligere vist at det pr 20. september er 16.914 barn som står på venteliste som ikke har eller har fått tilbud om barnehageplass. Dette gir at ventelistene i løpet av høsten maksimalt kan reduseres med rundt 30% forutsatt at alle barna som tas opp får heltidsplass. Usikkerhetsmomentet vil være om den forventede kapasitetsøkningen vil gå med til å øke gjennomsnittlig oppholdstiden eller øke antallet barn i barnehage. Til nå i 2005 har antallet barn i barnehage økt mindre enn kapasitetsøkningen tilsier, noe som også var tilfelle for samme tidsperiode i 2004. Rapporteringen pr 15. desember 2004 viste imidlertid at høsten 2004 kom det inn om lag 1.800 flere barn i barnehage enn det kommunene forventet pr 20. september. Videre viser beregninger at høsten 2004 gikk det meste av kapasitetsøkningen til å øke antallet barn i barnehagene. Dette gjør at det er vanskelig å anslå hvor mange nye barn i barnehage man kan forvente seg fram mot nyåret.

Tabell 7.1: Forventede nye heltidsplasser som taes i bruk i kommunene høsten 2005. Totalt antall plasser er ikke nødvendigvis lik summen av barn under og over tre år ettersom det var anledning til kun å oppgi totalt antall plasser og ikke bryte opp på over og under tre år

Barnehagetype	Totalt antall plasser	Barn under tre år	Barn over tre år
Kommunale barnehager	2 723 (48,7 %)	1 764 (55,4 %)	954 (40,1 %)
Ikke-kommunale barnehager	2 865 (51,3 %)	1 420 (44,6 %)	1 424 (59,9 %)
Sum	5 588 (100,0 %)	3 184 (100,0 %)	2 378 (100,0 %)

Det er en liten overvekt av ikke-kommunale barnehager som vil bli etablert denne høsten. 57% av plassene som skal etableres er for barn under 3 år. For denne barnegruppen vil vel 55% av plassene som etableres være i kommunale barnehager. Knapt 2.400 nye barnehageplasser vil etableres for barn over 3 år. For disse er det neste 60% som vil etableres i privat/ ikke-kommunale barnehager.

På samme tidspunkt i fjor ble det rapportert inn at det skulle etableres om lag 3.800 nye plasser i resten av 2004. Det ser dermed ut som at utbyggingstakten er intensivert noe, sammenlignet med i fjor.

7.2 Forventede nye plasser i ulike kommunetyper

Tabell 7.2 viser hvordan forventede nye plasser fordeler seg på ulike kommunestørrelser målt etter folketall. Det går fram av tabellen at nærmere 70% av de nye plassene som er forventet etablert denne høsten vil komme i kommuner med mer enn 20.000 innbyggere.

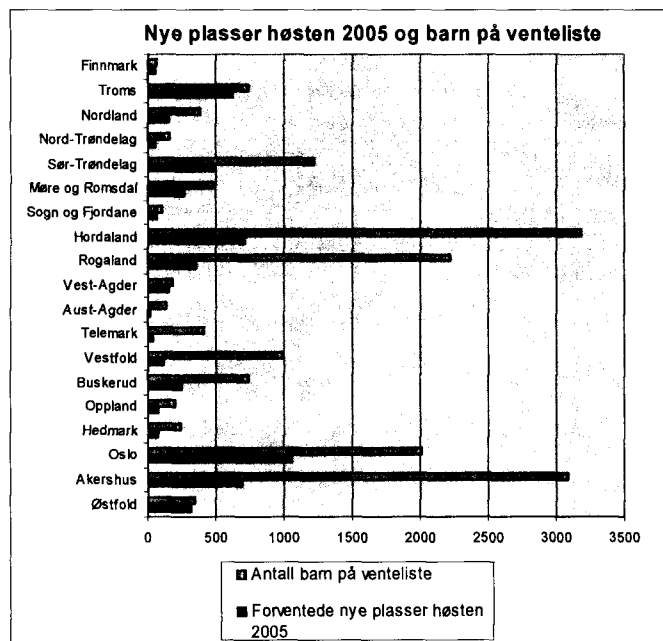
Om lag 2.650 nye plasser, eller nesten halvparten av alle plassene vil etableres i de aller største kommunene. Dette samsvarer godt med resultatene presentert i Tabell 5.1 der det går fram at det er i folkerike kommuner at antallet barn på ventelister er høyest.

Tabell 7.2: Forventede nye plasser i kommunene i løpet av høsten 2005.

Kommunestørrelse folketall pr 01.01.2005	Kommunale bhg.	Ikke-kommunale bhg.	SUM.
Under 5.000 innb.	164	85	249 (4,5 %)
5.000 - 10.000 innb.	221	498	719 (12,9 %)
10.000 - 20.000 innb.	252	520	772 (13,8 %)
20.000 - 50.000 innb.	453	742	1 195 (21,4 %)
Over 50.000 innb.	1 633	1 020	2 653 (47,5 %)
Sum	2 723	2 865	5 588 (100,0 %)

7.3 Forventede nye plasser fordelt fylkesvis

Det er også sett på hvordan de forventede nye plassene fordeler seg på de enkelte fylkene, og dette er også sammenlignet med ventelistene som er oppgitt i etterkant av hovedopptaket august 2005.



Figur 7.1: Forventede nye plasser høsten 2005 mot antall barn på venteliste vist fylkesvis.

Sammenholdt med antall barn på venteliste vil de forventede nye plassene langt fra tilfredsstille det behovet som er registrert i kommunene. Inndelt fylkesvis ser vi at det største gapet er knyttet til kommunene i Hordaland, Rogaland og Akershus.

VEDLEGG 1:

Tabell 1: Økning i heltidsplasser i ulike fylker fra 15.12.2004 til 20.09.2005.

Fylke	Andel av barn i barnehage med et heldagstilbud (41 t eller mer)		% endring i forhold til antall barn i heldagstilbud pr 15.12.2004
	Pr 15.12.2004	Pr 20.09.2005	
Østfold	66,3 %	69,7 %	7 %
Akershus	83,6 %	87,3 %	7,2 %
Oslo	90,2 %	91,7 %	5,8 %
Hedmark	51,6 %	53,5 %	1,3 %
Oppland	33,3 %	38,3 %	12,8 %
Buskerud	63,8 %	67,2 %	7,3 %
Vestfold	68,0 %	72,1 %	7,2 %
Telemark	51,9 %	55,0 %	5,1 %
Aust-Agder	43,7 %	47,2 %	7,3 %
Vest-Agder	40,8 %	46,6 %	15,8 %
Rogaland	61,4 %	66,5 %	11,0 %
Hordaland	66,0 %	69,8 %	9,1 %
Sogn og Fjordane	43,1 %	46,0 %	6,1 %
Møre og Romsdal	52,7 %	57,2 %	10,0 %
Sør-Trøndelag	59,4 %	65,1 %	10,0 %
Nord-Trøndelag	41,6 %	45,9 %	9,7 %
Nordland	68,6 %	71,5 %	3,1 %
Troms	75,7 %	77,6 %	1,1 %
Finnmark	82,2 %	82,2 %	-3,5 %

VEDLEGG 2:

Tabell 2: Antall forventede nye plasser fordelt pr fylke og sammenholdt med antall barn på venteliste pr september 2005.

Fylke	Antall forventede nye plasser	Antall barn på venteliste pr september 2005	Forventede nye plasser i % av antall barn på venteliste pr september 2005
Østfold	317	347	91 %
Akershus	695	3 085	23 %
Oslo	1 057	2 009	53 %
Hedmark	73	237	31 %
Oppland	73	204	36 %
Buskerud	253	739	34 %
Vestfold	116	995	12 %
Telemark	37	413	9 %
Aust-Agder	23	135	17 %
Vest-Agder	155	186	83 %
Rogaland	357	2 225	16 %
Hordaland	712	3 179	22 %
Sogn og Fjordane	65	101	64 %
Møre og Romsdal	273	480	57 %
Sør-Trøndelag	487	1 219	40 %
Nord-Trøndelag	56	163	34 %
Nordland	153	388	39 %
Troms	626	742	84 %
Finnmark	60	67	90 %
SUM	5 588	16 914	33 %