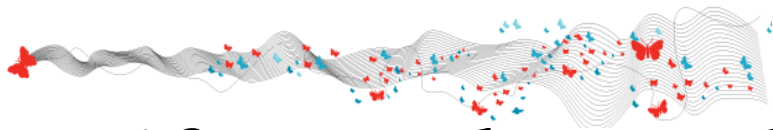


# Omdømmebygging i skulen



Eit prosjekt for å betre  
ryktet til Gimle skule

Fyresdal kommune



# Kvifor omdømmebygging?

---

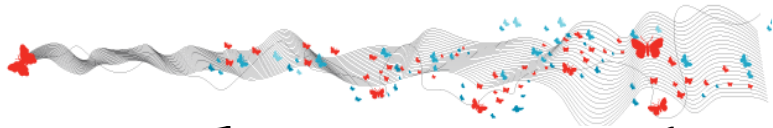
**Omdømme er korleis skulen blir oppfatta av brukarane (elevar/føresette) og samfunnet rundt.**

Ei rekkje faktorar er med å byggje eit omdømme. Omdømmet kan vere fortent eller ufortent, men det har uansett sterk verknad.

**Omdømme er viktig av fleire grunnar:**

- ❑ Intern lojalitet, motivasjon og effektivitet
- ❑ Mogligheit for rekruttering av nytilsette
- ❑ "Arbeidsro" for tilsette i skulen frå eigarar og premissgivarar
- ❑ Rammevilkåra for skulen
- ❑ Medias søkjelys og vinkling på saker.
- ❑ Brukarane si oppleving av skulen – deira lojalitet
- ❑ Forholdet til samarbeidspartane

Konsekvensar ved eit dårleg omdømme for skulen kan vere dårlegare samarbeid med foreldra, generelt negativ omtale i nærmiljøet, at dei beste lærarane ikkje søker seg til skulen og at folk flyttar frå, eller ikkje flyttar til kommunen.



# Omdømme og læringsperspektivet

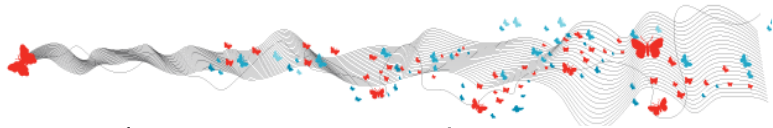
---

Omdømme i seg sjølv er uinteressant, men dersom det har effekt på tilfredsheit, lojalitet og positivt snakk om skulen, er det viktig for det totale læringsmiljøet.

Foreldre som har positive haldningar til skulen, vil påverke sine barn til å være meir positive til skularbeidet og sine lærarar enn dei som snakkar i negative ordlag om skulen.

Eit skule/heim samarbeid som er prega av gjensidig respekt, positive haldningar og openheit kan fremme læringsprosessen hos einskildeleven

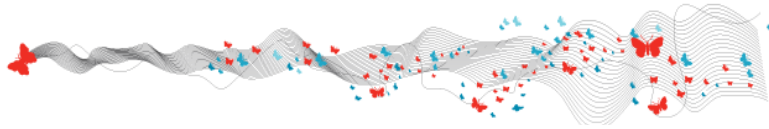
(Thomas Nordahl)



# Bakgrunn hos oss 😊

---

- ❑ Gimle skule er ein 1 – 10 skule med 185 elevar.
- ❑ 24 elevar har einskildvedtak etter tilråding frå PPT
- ❑ 33 tilsette, 29 pedagogar, 4 assistentar (ca. 20 årsverk)
- ❑ Gode leiarressursar. 180%
- ❑ Tett samarbeid mellom skule, barnehage, kultur (klubb, bibliotek, kulturskule)
- ❑ Organisert samarbeid med PPT, barnevern, helse, NAV ( Omsorgsteamet)
- ❑ Relativt sett grei økonomi
- ❑ Fast rapportering til politisk nivå
- ❑ Gode målbare resultat( eks nasjonale prøver)



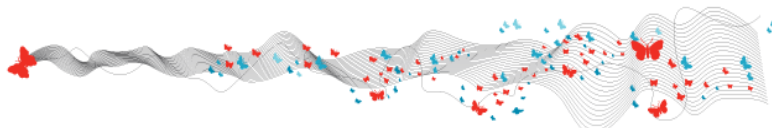
## ...likevel ☹️



**Skulen hadde eit dårleg rykte. Det var på folkemunne og nokon negative avisoppslag. Det var òg ei viss politisk misnøye.**

*Foreldre gjev uttrykk for at innhaldet i dagens skule ikkje er for bra, og me har høyrte at elevane som kjem frå Gimle skule til vidaregåande skule på Dalen, er dei som har dei dårlegaste karakterane. Me synest det er noko som skurrar om innhaldet i skulen, seier trioen*

Frå artikkel publisert 01/09-2007 i VTB



# Omdømmebygging prosjektet

---

I november 2008 blei prosjektgruppa Omdømmebygging etablert.

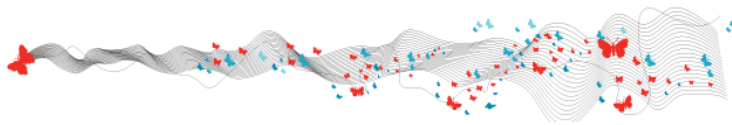
## To tiltak:

- ▣ Kartlegge kva lærarane meiner kjenneteiknar ein god skule
- ▣ Kartlegge den brukaropplevde kvaliteten på skulen

## MÅL:

### **Ei positiv haldning til skulen.**

- ▣ Betre dialogen mellom skule og lokalsamfunn.
- ▣ Betre kvaliteten på tilbodet



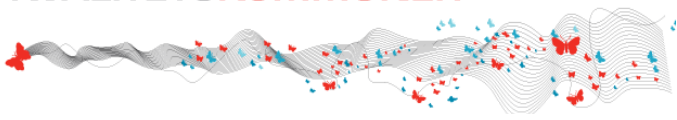
# Kva er ein god skule?

Kartlegge kva lærarane meiner kjenneteiknar ein god skule

Björg Røstbø og Kristen Dalby frå kvalitetskommuneprogrammet møtte lærarar, assistentar og leing ved Gimle skule. Målet for dagen var å reflektere over eigne tankar rundt den gode skulen, definere kvalitetar ved den gode skulen, og å kome med forslag til tiltak for å realisere den gode skulen.

*Resultata i ein målplakat med tiltaksplan*





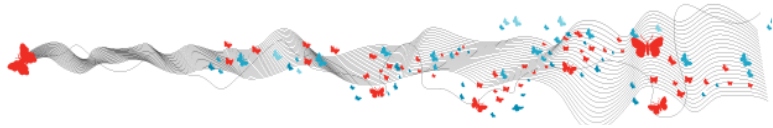
# Brukarundersøkinga

Kartlegge den brukaropplevde kvaliteten på skulen

---

- ❑ Kva er ein god eller dårlig skule i auga til foreldra?
- ❑ Kva for aspekt ved verksemda til skulen er det som blir vurderte når foreldra ser på skulen sitt omdømme?
- ❑ Kva skjer når det ikkje er samsvar mellom "praten" til foreldra om skulen og skulens eigen forståing av seg sjølv?
- ❑ Kva for tiltak bør bli sett inn for å:
  - auke foreldras tilfredsheit og positive omtale av skulen.
  - betre dialogen mellom skule og lokalsamfunn.
  - betre kvaliteten på tilbodet.

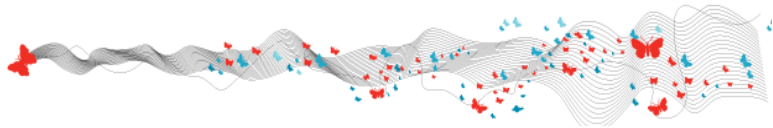




# Proessen før

---

- To forprosjekt
- 12 møte i arbeidsgruppa
- 1 møte med IMTEC
- 30 telefonsamtalar med IMTEC + mail
- Informasjonsmøte med tilsette i kommunen
- Informasjon ut på heimesida
- Foreldremøte
- Brev til heimane



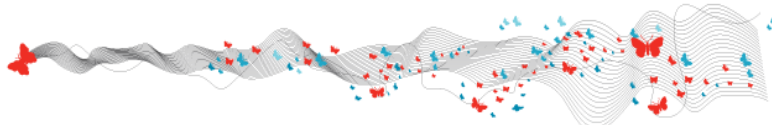
# Forprosjekt

---

Då det ikkje finst nokon gode brukarundersøkingar for å måle omdømme i skulen, fekk arbeidsgruppa i oppgåve å lage ei Undersøking som kartla den brukaropplevde kvaliteten på skulen

To forprosjekt

- FAU(fokusgruppe 1) ble invitert til å diskutere omdømmet til skulen og kva vi legg i omdømmet.
- Alle foreldra(fokusgruppe 2) ble inviterte til stegmøte for å diskutere omdømmet, og kome med forslag til indikatorar for måling av omdømmet til skulen. Formålet med dette forstudiet var å lage ei liste med indikatorar eller utsegn som konkretiserte omdømmeomgrepet i ein skulesamanheng.



# Forstudiene resulterte i tre føringer

---

1. Fokusgruppe 1 peika på ein viktig konsekvens av skulen sitt allereie dårlege rykte. Vi hadde ikkje truverd. Vi måtte, for at denne brukarundersøkinga skulle ha truverd, hente inn proffe og objektive samarbeidspartnarar for gjennomføring, innsamling og analyse.
2. Svara frå fokusgruppe 2 ga grunnlaget for spørsmåla som blei formulerte i sjølve spørjeskjemaet. Val av utsegn skal reflektere formålet med omdømmeskalaen.
3. Fokusgruppe 2 var òg veldig klare på at oppfatninga av skulen var avhengig av om barna deira gjekk i småsteget, mellomsteget eller ungdomssteget



# Spørjeskjema

---

Vi nytta IMTEC som ekstern konsulent da desse har skoleutvikling som eit av sine område

Dette resulterte i det endelege spørjeskjemaet med 58 utsegn fordelte på seks ulike tema/område:

- ❑ Skule/heim samarbeid
- ❑ Kjennskap til læringsarbeid
- ❑ Syn på læring
- ❑ Undervisningspraksis
- ❑ Tilrettelegging for læring
- ❑ Klima på skulen

# Det blei laga ein foreldre og ein lærarundersøking.

M43

## GIMLE SKULE, FYRES DAL KOMMUNE

### Spørjeundersøking av foreldre våren 2009

Foreldre

Steg 1 - 4

Steg 5 - 7

Steg 8 - 10



M44

## GIMLE SKULE, FYRES DAL KOMMUNE

### Spørjeundersøking av lærarar våren 2009

Lærarar

Steg 1 - 4

Steg 5 - 7

Steg 8 - 10



# Eksempel på foreldreskjema

M43

## E. TILRETTELEGGING FOR LÆRING

Nedanfor er det nokre utsegn om korleis læraren legg til rette for læring. Gi di vurdering av dette arbeidet ved å setje ein ring rundt det talet som best gir uttrykk for di meining i høve til utsegnene nedanfor

1 2 3 4 5 6  
Ueinig Einig

### Slik ser eg/me det:

1. Læraren bør stort sett fastsetje måla for elevane sitt arbeid 1 2 3 4 5 6
2. Elevane bør stort sett sjølv fastsetje måla for arbeidet 1 2 3 4 5 6
3. Læraren bør stort sett avgjera arbeidsmåtene til klassen 1 2 3 4 5 6
4. Elevane bør stort sett avgjera arbeidsmåtene til klassen 1 2 3 4 5 6
5. Læraren bør i hovudsak ta ansvar for læringa til elevane 1 2 3 4 5 6
6. Elevane bør i hovudsak sjølv ta ansvar for læringa 1 2 3 4 5 6
7. Lærarar, elevar og føresette bør samarbeide om å ta ansvar for læringa til elevane 1 2 3 4 5 6
8. Me opplever at skulen raskt set i verk tiltak ovanfor elevar med sosiale/åtferds problem 1 2 3 4 5 6
9. Me opplever at skulen set i verk tiltak som er i samsvar med tilrådinga frå PPT 1 2 3 4 5 6
10. Me opplever at skulen raskt set i verk tiltak ovanfor elevar som har trong for ekstra hjelp med fagleg arbeid 1 2 3 4 5 6
11. Me opplever at skulen tilpassar læringsarbeidet i forhold til det faglege nivået til elevane 1 2 3 4 5 6

# Eksempel på lærarskjema

M44

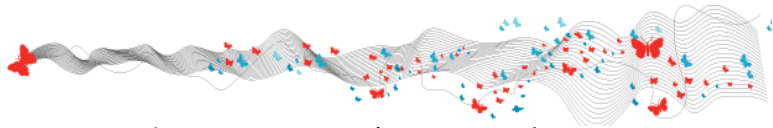
## E. TILRETTELEGGING FOR LÆRING

Nedanfor er nokre utsegn om korleis læraren tilrettelegg for læring. Gi di vurdering av dette arbeidet ved å setje ein ring rundt det talet som best gir uttrykk for di meining i høve til utsegnene nedanfor.

1 2 3 4 5 6  
Ueinig Einig

### Slik meiner eg det er

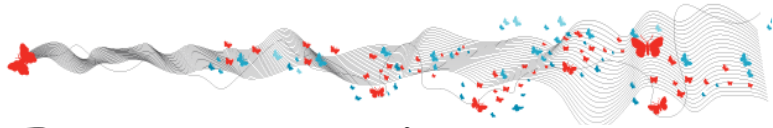
1. Læraren bør stort sett fastsetje måla for elevane sitt arbeid 1 2 3 4 5 6
2. Elevane bør stort sett fastsetje måla for arbeidet 1 2 3 4 5 6
3. Læraren bør stort sett bestemma arbeidsmåtene til elevane 1 2 3 4 5 6
4. Elevane bør stort sett være med å bestemme arbeidsmåtene 1 2 3 4 5 6
5. Læraren bør vurdere arbeidsmåtene til elevane 1 2 3 4 5 6
6. Elevane bør være med å vurdere arbeidsmåtene sine 1 2 3 4 5 6
7. Læraren bør vurdere læringsresultata til elevane 1 2 3 4 5 6
8. Elevane bør være med å vurdere læringsresultata sine 1 2 3 4 5 6
9. Læraren bør i hovudsak ta ansvar for læringa til elevane 1 2 3 4 5 6
10. Elevane bør i hovudsak sjølv ta ansvar for læringa si 1 2 3 4 5 6
11. Lærarar, elevar og føresette bør samarbeida om å ta ansvar for læringa til elevane 1 2 3 4 5 6
12. Skulen set raskt i verk tiltak ovanfor elevar med sosiale/åtferds problem 1 2 3 4 5 6
13. Skulen set raskt i verk tiltak ovanfor elevar som har trong for ekstra hjelp med faglig arbeid 1 2 3 4 5 6
14. Ved skulen vår legg me vekt på å tilpassa læringsarbeidet til det faglege nivået til kvar enkelt elev 1 2 3 4 5 6



# Korleis sikre høg svarprosent

---

- Brev
  - Frå Sektorsjef
  - Frå FAU
  - Frå ordførar og rådmann
- Foreldremøte
- Informasjonsmøte i alle avdelingar i kommunen
- Heimeside [påminning](#)



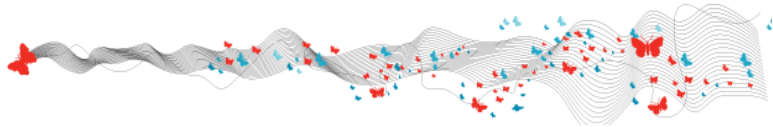
# Presentasjon av resultata

---

- Styringsgruppa
- Lærarar
- Føresette
- Kommunestyre
- Heimesida
- Media





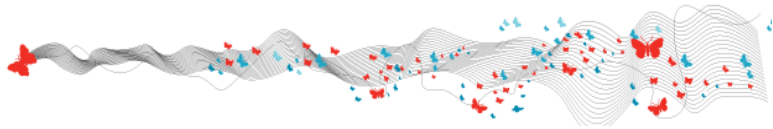


# Resultata

---

Undersøkinga er delt opp stegvis: 1.-4., 5.-7. og 8.-10.

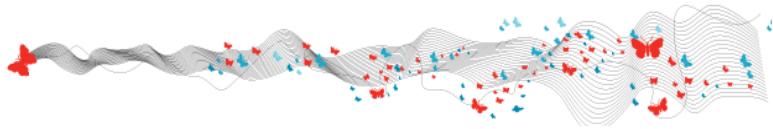
- ❑ Dette er ikkje ein statistisk forskingsundersøking, det er ein *indikator* på ein situasjon.
- ❑ Vi samanlikna svara frå dei føresette med svara frå lærarane innafor same steg. Dette for å sjå om det er eit samsvar eller eit gap mellom deira oppleving av kvardagen på Gimle skule
- ❑ Vi fikk et veldig godt verktøy for det vidare arbeidet med mht:
  - Kva for tiltak bør bli sett inn for å:
    - ❑ auke foreldras tilfredsheit og positive omtale av skulen.
    - ❑ betre dialogen mellom skule og lokalsamfunn.
    - ❑ betre kvaliteten på tilbodet.



# Viktige erfaringar frå arbeidet

---

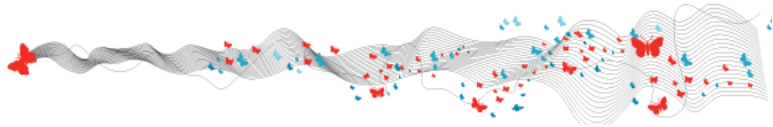
- Ønsket kom frå skule og UDF
- Politisk og administrativ opp"backing"
- Foreldremedverking
- Full openheit
- TTT – meir enn ein trur 😊
- Omsorg



# Viktige erfaringar frå arbeidet

---

- ❑ **Kommunikasjon er viktig.** Den prosessen vi har hatt i utarbeidinga av undersøkingane har opna for ein god dialog med føresett. Vi ser at omdømme er blitt betre allereie før tiltak er satt inn.
- ❑ **Ekstern hjelp.** Å lage ei brukarundersøking er komplisera og tidkrevjande arbeid. Viktig å ta inn eksperthjelp.
- ❑ **Deltaking.** Det er eit tiltak i seg sjølv å motivere føresette til å svare på brukarundersøkinga. Vi trudde vi hadde gjort det, men ikkje nok.
- ❑ **Forhandsutprøving av spørsmåla.** Vi trudde vi hadde kvalitetssikra i og med at føresette var med i gruppa. Fikk likevel mange tilbakemeldingar på at undersøkinga var vanskeleg. Vi burde prøva den ut på eit utval.
- ❑ **Synleggjering og dokumentasjon er avgjerande for omdømme.** I arbeidet med målplakaten blei mykje av det skulen allereie gjør og har gjort i mange år satt ned på papiret. Det i seg sjølv førte til ei meir positiv omtale av skulen frå politisk hald.



# Vegen vidare

---

**Vi fikk eit godt verktøy, men ingenting veks av å bli målt og veid.**

**Utarbeiding av tiltaksplanar.**

No er forbetningsarbeidet starta

- ▣ i samarbeid med føresette
- ▣ i samarbeid med lærarar
- ▣ i samarbeid med eksterne



**Hjelper det ?**

- ▣ Foreldre praten er blitt meir positiv vinkla
- ▣ Ny måling om et år



*”Veien til et godt omdømme er å prøve å  
være det du ønsker å bli oppfattet som”*

Sokrates