



**Disposisjon:**

- 1: Denne forsiden**
- 2: Regjeringen satser på fellesskapsløsninger**
- 3: Lokal satsing gir økt velferd**
- 4: På rett vei – resultater av en ny kurs**
- 5: Den positive utviklingen fortsetter!**
- 6: Revidert nasjonalbudsjett 2007**
- 7a: Kommuneopplegget 2008**
- 7b: Samlet styrking av frie inntekter i 2008 – mellom 2,6 og 2,9 mrd. kr.**
- 8: Vekst i frie inntekter 2008 - fordeling**
- 9: Hva er det rom for i 2008?**
- 10: Ressurskrevende tjenester**
- 11: Innlemmingsplan 2008-2017**
- 12: Kvalitetskommuner**
- 13: Grønne energikommuner**
- 14: Utstillingsvindu for kvinner i lokalpolitikken**
- 15: Etikk i kommunesektoren**
- 16: Samhandling – helse og omsorg**
- 17: Psykisk helse**
- 18: Barnehager**
- 19: RNB 2007 – endringer i grunnopplæringen**
- 20: Implementering av NAV**
- 21: Kvalifiseringsordningen**
- 22: Nytt investeringstilskudd**
- 23: Tilskudd til opplæring i norsk om samfunnskunnskap**
- 24: Opplæring i institusjoner**
- 25: Momskompensasjon**
- 26: Hovedforedrag slutt – ekstralysark følger**
- 27: Skjønnsrammen 2008**
- 28: Tverrpolitisk inntektsutvalg**
- 29: Interkommunal legevakt (IKL)**
- 30: Bærbare pc-er i videregående**
- 31: Nye avtaler mellom staten og KS**
- 32: Oppfølging av lokaldemokratikommisjonen**
- 33: Forvaltningsreformen – videre prosess**
- 34: Veterinærvakt og landbruksvikarer**
- 35: Senjafergene**

## Regjeringen satser på:

- Fellesskapsløsninger
- Lokal velferd
  - skole
  - pleie og omsorg
  - barnehager
  - kultur
  - miljø



Foto: © Lena Johansson / Mera / Samba

Kommunal- og regionaldepartementet

**Lokal satsing gir økt velferd**

- Betydelig styrking av kommuneøkonomien
- Kommunene er igjen vist stor tillit
- Tillit forplikter



Kommunal- og regionaldepartementet

Regjeringen gikk til valg på en mer rettferdig fordeling og fellesskapsløsninger. En sterk offentlig sektor og felles velferdsordninger er de viktigste virkemidlene for å nå målene om rettferdig fordeling og likeverdige levekår for alle grupper.

For denne regjeringen er kommunesektoren meget viktig. Bedring av fellesskapsløsningene skal skje gjennom satsing lokalt. Den betydelige styrkingen av kommuneøkonomien som har skjedd de par siste årene har betydd at en negativ trend for kommunesektoren er snudd;

Kommunene har igjen fått et handlingsrom.

Kommunene er igjen vist stor tillit, men tillit forplikter. Nå må kommunene gripe mulighetene og utnytte dette handlingsrommet til beste for lokalsamfunnet sitt.

Kommunesektoren har fått et nytt fundament ikke bare for å kunne ivareta sin rolle som tjenesteprodusent og myndighetsorgan, men også som demokratisk aktør og samfunnsutvikler.

Et viktig stikkord for kommunesektoren er derfor samfunnsansvarlig drift som innebærer god ledelse, effektiv drift, god økonomistyring og en god arbeidsgiverpolitikk

**På rett vei  
- resultater av en ny kurs**

- Inntektsvekst 2005-2008: om lag 20 mrd. kr
- Bedre tjenester
- 10 000 nye årsverk i alt i 2006



- 5 800 flere årsverk i pleie- og omsorgssektoren i 2005 og 2006
- 21 900 flere barn i barnehager i 2005/06

Foto: B. E. L. / NTB Scanpix

Kommunal- og regionaldepartementet

Kommuneøkonomien styrkes reelt med om lag 20 milliarder kroner fra 2005 til 2008.

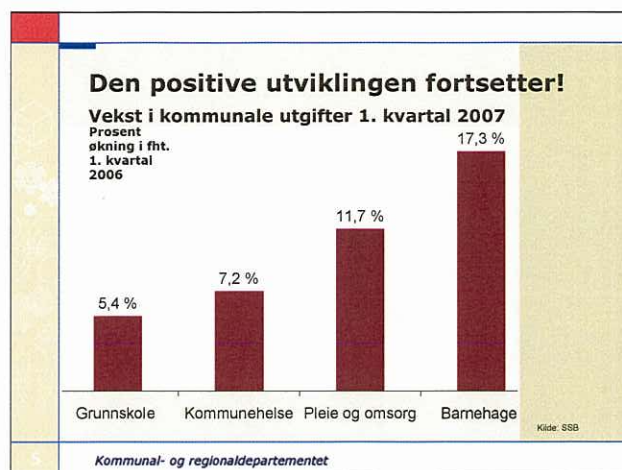
(Forklaring: Samlet vekst 2005-2007 kan nå anslås til 14,5 mrd kr (i 2007-kr). I dette anslaget inngår oppjusteringen av inntektene med 1,3 mrd kr i RNB 2007. For 2008 er det nå lagt opp til vekst på 4,5 til 5,25 mrd kr. - Samlet gir dette en vekst fra 2005 til 2008 på 20 mrd kr (2008-kr).)

Kvalitetsindikatorerne i KOSTRA som ble publisert for første gang 15. mars 2007, viser en forbedring av tjenestene i 2005 og 2006. De fleste indikatorerne der det er tidsserier, viste en positiv utvikling de siste årene. Spesielt kommer dette til uttrykk i barnehager og pleie- og omsorgstjenestene.

KOSTRA-tallene fra kommunesektoren samlet viste at det ble 10 000 nye årsverk i 2006. Det ble 8 850 nye årsverk i kommunene (inkl. Oslo). Veksten i fylkeskommunene ble 2,1 prosent noe som utgjør ca 1 300 årsverk (ekskl. Oslo) i 2006. Dette utgjør til sammen vel 10 000 nye årsverk.

21 900 flere barn fikk barnehageplass i 2005 og 2006. Tallene inkluderer ikke kapasitetsveksten, dvs. at antallet heldagsplasser har økt betydelig i perioden.

Innen grunnskole er utviklingen relativt stabil fra 2004 -2006. Fra 2005 til 2006 er det en liten økning i antall årstimer per elev. Flere unge mellom 16-18 år fikk plass i videregående opplæring i 2006.



Kommunal- og regionaldepartementet har bedt Statistisk sentralbyrå om data fra kommunenes regnskaper for første kvartal 2006 og første kvartal 2007 fordelt på de største tjenesteområdene i kommunene. Tallene indikerer en vesentlig økning i kommunenes tjenester fra 1.kvartal 2006 til 1.kvartal 2007. Økningen i alt er 7,7 prosent, noe som er betydelig over pristigningen i 2007 på 3,6 prosent. Økningen er størst innen pleie- og omsorgssektoren og barnehagesektoren (hvh. 11,7 og 17,3 prosent).

| Revidert nasjonalbudsjett 2007  |               |
|---|---------------|
| Økte inntekter til kommunesektoren:                                       |               |
| • Skatteinntekter   | +900 mill. kr |
| • Barnehager/andre<br>øremerkede tilskudd                                 | +600 mill. kr |
| • Økt kostnadsvekst   | -200 mill. kr |
| => Inntektsnivået i 2007 er 1,3 mrd. kr høyere<br>enn anslått i fjor høst |               |
| => De frie inntektene er styrket med 700 mill. kr                         |               |
| => Økningen videreføres til 2008  |               |
| Kommunal- og regionaldepartementet  |               |

Samtidig med kommuneproposisjonen har regjeringen lagt fram revidert nasjonalbudsjett 2007. I den forbindelse er anslaget for kommunesektorens inntekter i 2007 vurdert på nytt.

Skatteinntektene anslås å bli 900 millioner kroner høyere enn lagt til grunn da regjeringen la fram St.prp. nr. 1 Tillegg nr. 4 i fjor høst.

Flere barnehageplasser i 2006 og en oppjustering av måltallet for nye plasser i 2007 medfører en økning i tilskudd til barnehager. De øremerkede bevilgningene til kommunesektoren øker med til sammen vel 600 millioner kroner.

Anslått kostnadsvekst i kommunesektoren er oppjustert med 0,1 prosentpoeng til 3,6 prosent. Økningen skyldes høyere lønnsvekst i kommunesektoren enn lagt til grunn i fjor høst, mens utviklingen i energiprisene (særlig elektrisitet), trekker i motsatt retning. Økt kostnadsvekst trekker den reelle inntektsveksten ned med vel 200 millioner kroner.

Samlet innebærer dette at inntektsnivået i 2007 er økt med 1,3 milliarder kroner sammenliknet med St.prp. nr. 1 Tillegg nr. 4 i fjor høst. De frie inntektene er styrket med 700 mill. kr. Denne økningen videreføres til 2008. (det vil si at økningen inngår i grunnlaget for beregning av inntektsvekst fra 2007 til 2008).



Kommuneoppbygget for 2008 innebærer fortsatt sterk realvekst i kommunesektorens inntekter.

Det legges opp til vekst i samlede inntekter på mellom 4½ og 5¼ milliarder kroner. Dette vil bl.a omfatte økte bevilgninger til barnehager, opptrappingsplanen for psykisk helse og tiltak i skolen.

Veksten i frie inntekter blir på mellom 1½ og 1¾ milliarder kroner.

I tillegg til veksten i frie inntekter vil regjeringen styrke toppfinansieringsordningen for ressurskrevende tjenester med 425 millioner kroner. Denne forbedringen vil frigjøre et tilsvarende beløp av de frie inntektene som vil kunne brukes til å styrke tilbudet av ressurskrevende tjenester eller gå til andre formål. Nivået på de frie inntektene i 2008 legger forholdene til rette for 2000 nye årsverk i pleie- og omsorgstjenesten.

Veksten i kommunesektorens inntekter i 2008 kommer i tillegg til oppjusteringen av inntektsnivået med vel 1,3 milliarder kroner i forbindelse med revidert nasjonalbudsjett 2007 (jf. lysark 6).





**Vekst i frie inntekter i 2008 - fordeling**

- Noe sterkere prosentvis vekst for fylkeskommunene
- Veksten i frie inntekter kommer som rammetilskudd
- Skatteinntektene holdes reelt uendret

Kommunal- og regionaldepartementet

Fylkeskommunene har en stor utfordring knyttet til den demografiske utviklingen på kort sikt, på grunn av den sterke veksten i antall 16-18-åringer. Kommunesektorens samlede merutgifter knyttet til den demografiske utviklingen i 2008 anslås til 1,5 mrd. kroner. Om lag 700 millioner kroner av dette gjelder fylkeskommunene. Det innebærer at fylkeskommunene får en prosentvis sterkere utgiftsvekst enn kommunene. Det foreslås derfor at fylkeskommunene får en noe sterkere prosentvis vekst i de frie inntektene enn kommunene.

Regjeringen legger opp til at veksten i de frie inntektene i 2008 kommer som rammetilskudd. Det gir en bedre fordelingsprofil og forutsigbarhet for kommunesektoren. Det legges opp til at skattøren for 2008 fastsettes slik at skatteinntektene vil bli reelt uendret i 2008, sammenliknet med nivået i revidert nasjonalbudsjett 2007.

Nivået på selskapsskatten holdes reelt uendret fra 2007 til 2008.

**Hva er det rom for i 2008?**

- Demografikostnader dekkes
- 2000 nye årsverk i pleie og omsorg
- Nye barnehageplasser
- Styrking av psykisk helsearbeid
- Tiltak i skolen
- NAV-reformen
- Kommunale råd for funksjonshemmede



Foto: B. Hestnes, kommunestyret, 1998, 1999

Kommunal- og regionaldepartementet

Kommuneopplegget for 2008 innebærer vekst i samlede inntekter på mellom 4½ og 5¼ milliarder kroner. Det legges opp til vekst i frie inntekter på mellom 1½ og 1¾ milliarder kroner. I tillegg vil forbedringen av tilskuddsordningen for ressurskrevende tjenester bidra til at 425 millioner kroner av kommunenes frie inntekter kan brukes til å styrke tilbudet av ressurskrevende tjenester eller gå til andre formål. Dette opplegget innebærer at det i 2008 er rom for følgende:

- Dekning av kommunesektorens merutgifter som følge av den demografiske utviklingen. Det tekniske beregningsutvalg for kommunal og fylkeskommunal økonomi har anslått merutgiftene for kommunesektoren i 2008 til om lag 1,5 milliarder kroner.

- I Soria Moria-erklæringen legges det opp til en styrking av pleie- og omsorgstjenesten med 10 000 årsverk innen utgangen av 2009. Regjeringen er på god vei til å realisere denne målsettingen. Nivået på de frie inntektene i 2008 legger forholdene til rette for 2000 nye årsverk i pleie- og omsorgstjenesten i 2008.

- Veksten i samlede inntekter vil bl.a omfatte økte bevilgninger til barnehager, psykisk helsearbeid og tiltak i skolen. Det vil bli lagt fram konkrete bevilgningsforslag knyttet til disse formålene i statsbudsjettet for 2008.

- De frie inntektene skal også dekke midler til gjennomføring av NAV-reformen (om lag 100 mill. kr.) og kommunale råd for funksjonshemmede (om lag 50 mill. kr).

| Ressurskrevende tjenester   |   |
|---|---|
| <ul style="list-style-type: none"> <li>• Kommunenes egenandel reduseres fra 30 til 15 pst.</li> <li>• Ny modell: egenandel per tjenestemottaker</li> <li>• Gir forutsigbarhet</li> <li>• Innslagspunktet prisjusteres</li> <li>• Økt tilskudd med 425 mill. kroner</li> <li>• Flere kommuner omfattes av ordningen</li> </ul> |  |
| Kommunal- og regionaldepartementet  |   |

I tråd med målene i Soria Moria-erklæringen vil regjeringen styrke toppfinansieringsordningen for ressurskrevende tjenester ved å halvere kommunenes egenandel fra dagens 30 prosent til 15 prosent. Dermed blir kompensasjonsgraden 85 prosent. Dette vil føre til økte overføringer til kommunene på 425 mill. kr.

Viktig ved valget av modell: En ordning som er forutsigbar, enkel å forstå, gir mest mulig kompensasjon til flest mulig kommuner.

Dette gjøres best ved å endre ordningen slik at kommunenes egenandeler beregnes med utgangspunktet i kostnadene per bruker, i motsetning til per innbygger som benyttes i dag. Omleggingen vil føre til at kommunene ved utgangen av året vil kjenne kostnadene og dermed hvor mye som vil bli kompensert gjennom det øremerkede tilskuddet. Det betyr igjen at inntekten er kjent det året hvor utgiften har påløpt, og tilskuddet kan derfor inntektsføres ett år tidligere.

Innslagspunktet blir som tidligere år prisomregnet, og blir på om lag 800 000 kroner i 2008.

I 2006 var det 317 kommuner som mottok tilskudd. Med endring av modellen og økt kompensasjon, vil vel 300 kommuner komme bedre ut enn med dagens ordning. Av disse, er det vel 40 kommuner som vil få tilskudd og som ikke har fått tilskudd i 2006.

Om lag 50 kommuner vil tape på omleggingen. Fylkesmennene vil bli bedt om å vurdere kommuner som taper på omleggingen særskilt ved tildelingen av skjønnsmidler.



Rammefinansiering er et viktig bidrag til lokal handlingsfrihet. Regjeringen har derfor sagt at kommunesektoren i hovedsak skal rammefinansieres. Øremerkede tilskudd kan være aktuelt i forbindelse med nasjonalt prioriterte velferdstjenester i en oppstartsfase og for tjenester som et fåtall kommuner har ansvaret for.

I Kommuneproposisjonen for 2007 ble det varslet en gjennomgang av samtlige øremerkede tilskudd. I vinter har regjeringen, i samråd med KS gjennomgått de øremerkede tilskuddene.

Dette arbeidet har resultert i at vi nå legger frem en plan for innlemming av øremerkede tilskudd for de neste ti årene. I denne perioden tar regjeringen sikte på å innlemme øremerkede tilskudd tilsvarende om lag 23 milliarder kroner.

#### 2008:

- Parkurset *Godt Samliv*. Målet for 2007 er at kurset skal bli godt utbygd på landsbasis. I en del tilfeller vil det være hensiktsmessig at kommuner med lavt befolkningstall samarbeider.

#### 2009:

##### Psykisk helse:

- Opptappingsplanen for psykisk helse går inn i sitt siste år i 2008. D
- Det øremerkede tilskuddet til kommunene skal etter planen innlemmes i rammetilskuddet i 2009. Regjeringen kommer tilbake til en nærmere omtale av oppfølgingsarbeidet etter opptappingsplanen i statsbudsjettet til høsten.

##### Barnehager:

- I tråd med Soria Moria-erklæringen tar regjeringen sikte på å innlemme tilskudd til barnehager i 2009.

- Dette forutsetter imidlertid full barnehagedekning, og må sees i sammenheng med arbeidet som pågår med hensyn til rettighetsfesting av barnehageplass.



-Åslaug Haga, januar 2006: ”Jeg vil at kommunesektoren skal skinne!”

-Målet med kvalitetskommuneprogrammet er å heve kvaliteten på de kommunale tjenestene innen oppvekst og pleie- og omsorgssektoren.

- Trepertssamarbeid om kvalitetsutvikling i pleie og omsorg og oppvekst. Reduksjon av sykefravær. Treårig avtale.

- Sentralt: Staten v/tre departementer, KS, fire hovedsammenslutninger. Faste møter på politisk nivå.

- Lokalt: Politisk nivå, ledere, ansatte/tillitsvalgte.

- Kvalitetskommuner har eget sekretariat med 7-8 prosjektledere. Partssammensatt adm. styringsgruppe ledet av KRD.

- 20 mill. kr. i 2007.


- 2007: 12 sykefraværskommuner, 50 kvalitetskommuner første halvår, 50 andre halvår. 2008: Ytterligere 100.

- Partene sentralt skal bidra med: Faglig veiledning, erfarings- og kunnskapsformidling, nettverk og arenaer.

- Kommunene skal bidra med: Forpliktelse over tid, reelt trepartssamarbeid lokalt, klare mål for egen forbedring, kunnskaps- og erfaringsformidling

**Grønne energikommuner**

- Kommunene kan redusere Norges utslipp av klimagasser
- Energieffektivisering, fornybar energi
- 12-15 kommuner velges ut
- Samarbeidsavtale med KS undertegnet 2. mai



Kommunal- og regionaldepartementet

• Vi står overfor store miljø- og klimautfordringer. Norge skal ta sin del av ansvaret for å redusere de totale klimagassutslippene, og her må også kommunesektoren bidra. En betydelig andel av de totale, nasjonale utslippene er knyttet til kommunale virkemidler og tiltak.

• Kommunene kan bidra til å oppnå konkrete utslippsreduksjoner. Dette gjelder både i egen drift og i forhold til utslipp fra andre aktører. I tillegg er kommunene viktige for å skape en bevissthet om klimaproblemet i samfunnet generelt

• KR D har i år lansert et program om *Grønne energikommuner* (2007-2010). De grønne energikommunene skal være gode eksempler for andre kommuner:

- Kommunene skal ha en helhetlig plan for energieffektivisering, fornybar energi (som bioenergi) og reduksjon av klimagassutslipp

- Kommunene skal kunne vise til konkrete tiltak

• Det er etablert en samarbeidsavtale med KS.

• De (inntil 20) grønne energikommunene vil utgjøre nettverk, slik at læringseffekten blir størst mulig. Nettverkene vil bli knyttet til MDs prosjekt *Livskraftige kommuner*.

• KR D, Miljøverndepartementet, Olje- og energidepartementet og KS samarbeider om å *velge* kommunene – det er altså *ikke søknadsbasert*.

• Alle kommuner kan søke Enova om støtte til utredninger og planer, til energiøkonomisering og til kompetanseheving.

• I følge Enova bruker kommunene ca 4 mrd kroner årlig på energibruk i egen bygningsmasse. Det er mulig for kommunene å spare en halv milliard kr årlig på energiøkonomiserende tiltak i kommunale bygg.

• KR D bidrar med finansiering, og bevilger 8 millioner kroner årlig til nettverkene. Midlene skal brukes til klima- og energipådriverstillinger, som kommunene får tilgang til gjennom nettverkene.

• Bildet viser et minikraftverk anlagt av gårdbruker i Sør-Aurdal kommune.

*I tilfelle spørsmål om utvelgelse/søknad om å bli Grønn energikommune:*

• Departementene er allerede i gang med å velge ut de resterende kommunene (Hadelandskommunene og Lier er allerede lansert som Grønne energikommuner), og det er derfor ikke mulig for kommunene å søke om å bli Grønn energikommune. Departementene har gjennom bl.a. KS og Enova skaffet seg god oversikt over aktuelle kommuner, og skal nå sortere disse etter utvalgte kriterier.



Regjeringen har satt i gang satsingen ”Utstillingsvindu for kvinner i lokalpolitikken”

Mål:

Bidra til å rette opp den skjeve kjønnsrepresentasjonen i kommunestyrene. Gjøre flere kvinner motiverte til å ta på seg verv – og spesielt lederverv i lokalpolitikken.

Viktige tiltak:

Stimulering av partigruppene og nominasjonskomiteene til å rekruttere flere kvinner til å stå på listene og å sette kvinner øverst på listene.

Kvinnenettverk, mentorordninger og mer blest om kvinnelige kandidater og lokalpolitikere i lokalmedia.

Deltakerkommuner:

Sju enkeltkommuner: Alta, Norddal, Vestnes, Øygarden, Sigdal, Løten, Enebakk.

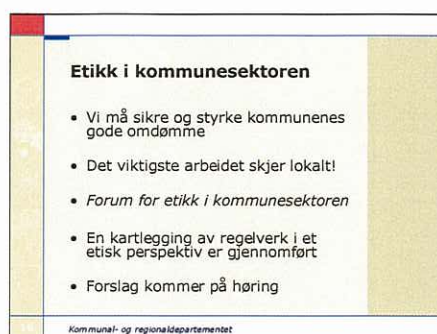
Fire kommunenettverk:

Steinkjer, Verdal, Rissa, Osen

Sel, Dovre, Lom, Luster

Hå, Karmøy, Strand

Skien, Bamble, Siljan, Porsgrunn.



- Det er helt avgjørende for å opprettholde velferdsstaten at folk har tillit til kommunenes virksomhet. Det er avdekket flere klanderverdige forhold den senere tid. Disse er ikke representative, men innebærer at kommunene må ta etikk på alvor.

- Frihet medfører ansvar. Kommunenes handlingsrom og frihet til å organisere egen virksomhet, medfører ansvar for hvordan virksomheten drives og styres. Folkevalgte, ansatte og ledere har et ansvar for å bidra til å utvikle og opprettholde en høy etisk standard og en sunn kultur internt i kommunen. KS er en viktig bidragsyter i dette arbeidet. KS har blant annet etablert et etikkutvalg, laget veiledere og bidratt til åpenhet gjennom styrevervregisteret.

- For å løfte etikk høyt på dagsorden har KRD etablert *Forum for etikk i kommunesektoren*. Forumets rolle er å være en møteplass hvor ulike erfaringer, synspunkter og løsningsforslag knyttet til etikk i kommunesektoren kan komme fram.

- Gjennom hensiktsmessig regelverk kan staten legge til rette for etisk forsvarlig praksis på enkelte områder i kommunal virksomhet. En interdepartemental arbeidsgruppe la 15. mars i år fram en kartlegging av regelverk for kommunesektoren i et etisk perspektiv. Arbeidsgruppen anbefalte enkelte lovendringer. Forslagene er til vurdering i KRD. Vi tar sikte på å sende ut høringsnotat til høsten og å legge fram en proposisjon for Stortinget våren 2008.

- Det er viktig å understreke at regler og retningslinjer i seg selv ikke kan bli et tilstrekkelig virkemiddel for å sikre en høy etisk standard i kommunene. Det viktigste arbeidet dreier seg om holdninger og praksis lokalt. Dette er en langsiktig oppgave – som KS og kommunene på en god måte har tatt fatt på.



**Samhandling – helse og omsorg**

- Utfordring: Helhet og sammenheng i tjenestetilbudet for bruker og pasient
- Nasjonal avtale skal underbygge lokale avtaler mellom helseforetak og kommune
- Oppfølging på nasjonalt nivå



Kommunal- og regionaldepartementet

• Det er pasientene og deres pårørende som høster gevinstene når samhandlingen fungerer godt. Det finnes mange eksempler på velfungerende samhandling mellom helse- og omsorgstjenestene på ulike forvaltningsnivåer. Dette skyldes blant annet at en rekke kommuner og helseforetak har inngått lokale samhandlingsavtaler.

• Samtidig vet vi at det er svikt på en rekke områder – det rammer pasientene.

• Bedre samhandling berører særlig den praktiske organiseringen av tjenestene, og vi er enige med Wisløff-utvalget som mener at hovedtyngden av samhandlingsutfordringene må løses lokalt og i den utøvende tjenesten.

• Samtidig skal statlige myndigheter legge til rette for styrket samhandling. Derfor arbeider Helse- og omsorgsdepartementet og KS blant annet med en nasjonal rammeavtale om samhandling på helse- og omsorgsområdet. Etter planen skal den undertegnes før sommeren 2007.

• Rammeavtalen skal understøtte inngåelse av nye og reforhandling av allerede inngåtte lokale samhandlingsavtaler mellom kommuner og helseforetak. Til hjelp i dette arbeidet utarbeides det en veileder for de lokale avtalepartene. Veilederen vil være tilgjengelig når den nasjonale rammeavtalen undertegnes.

• Rammeavtalen skal ha en varighet på tre år. For å sikre god systematikk i oppfølgingen i avtaleperioden, vil det bli etablert et eget system for oppfølging i avtaleperioden.



Innsatsen i kommunene har vært økende i løpet av opptreppingsperioden. Det er opprettet om lag 2 900 årsverk totalt (1998-2005). Dette utgjør 62 prosent av måltallet for på 4 770 årsverk innen utgangen av 2008. Dette vurderes som tilfredsstillende da det i 2005 kun var gitt øremerkede tilskudd for å realisere 59 prosent av måltallet for hele planperioden. Vi har med andre ord kommet nærmere målet enn ressursbruken skulle tilsi.

Aktivitetstallene for tjenestene til barn og unge viser en noe kraftigere økning enn tjenestene til voksne i perioden 1998-2005. For tjenestene til barn og unge er 79 prosent av måltallet på 1 060 årsverk realisert, mens 59 prosent av måltallet på 3 710 årsverk i tjenestene til voksne er realisert i perioden.

Ved utgangen av 2004 var det gitt 3 418 boligtilsagn (måltall 3 400). Det forventes at boligene er ferdigstilt i løpet av 2007.

Det er et mål for regjeringen å bidra til en videreføring og en videreutvikling av det psykiske helse-tilbudet som er bygget opp i kommunene gjennom Opptreppingsplanen for psykisk helse.

Regjeringen vil gi en helhetlig vurdering av det videre arbeidet med psykisk helse i budsjettet for 2008. Dette gjelder blant annet virkemidler for å sikre videre oppfølging arbeidet med psykisk helse i kommunene.

| Barnehager   |  |
|--|--|
| <ul style="list-style-type: none"> <li>RNB 2007: 369,5 mill. kr. ekstra til barnehageutbygging:               <ul style="list-style-type: none"> <li>- 22 700 nye heltidsplasser i 2007</li> <li>- Gir plass til 16 200 flere barn i barnehage</li> </ul> </li> <li>Tiltaksplan for rekruttering av førskolelærere før sommeren 2007</li> <li>Regjeringen tar sikte på å innlemme øremerkede tilskudd og innføre rett til barnehageplass fra 1. januar 2009</li> </ul> |  |
| <small>Kommunal- og regionaldepartementet</small>  |  |

•I forbindelse med RNB 2007 foreslår regjeringen å legge til rette for etablering av 22 700 heltidsplasser i 2007. Dette forventes å gi plass til 16200 flere barn i barnehage. Dette innebærer en oppjustering av anslaget som ble gjort i forbindelse med statsbudsjettet for 2007, da det ble lagt opp til bygging av 19 300 plasser som ville gi plass til 15 800 nye barn i barnehage.

•63 prosent av de nye barna i 2006 begynte i ikke-kommunal barnehage. Tilsvarende tall for 2005 var 76 prosent. Det betyr at kommunene står for en betydelig større andel av veksten i 2006 enn det de gjorde i 2005.

•Kunnskapsdepartementet tar sikte på å legge fram en tiltaksplan for rekruttering av førskolelærere før sommeren 2007. Målsettingen vil primært være å opprettholde andelen førskolelærere i barnehagen. Andre områder som vurderes er rekruttering til førskolelærerstudiet, tiltak i utdanningen for å hindre studiefrafall, sikre rekruttering fra studiet til barnehagene og stimulere til å få førskolelærere tilbake til barnehagene.

•Regjeringen tar sikte på å innlemme øremerkede tilskudd fra 1. januar 2009, *forutsatt full dekning*. En nærmere omtale av innlemmingen av tilskuddsposter legges etter planen fram i kommuneproposisjonen for 2009.

|   |
|---|
| <b>RNB 2007 – endringer i grunnopplæringen</b>  |
| <ul style="list-style-type: none"><li>• Gratis frukt og grønt innføres i skoler med ungdomstrinn høsten 2007<br/>– 87 mill. kr. i 2007</li><li>• Styrking av rådgivningstjenesten i ungdomsskolen med 15 mill. kr.</li><li>• Forsøk med utvidet skoledag: 23 mill. kr. i 2007</li></ul> |
| <small>Kommunal- og regionaldepartementet</small>   |

•Gratis frukt og grønt i de skoler som har ungdomstrinn: Gjelder ca. 285 000 elever (noe under halvparten). 87 mill. kr. i 2007, helårseffekten for 2008 er 209 mill. kr. Midlene bevilges over rammetilskuddet.

•Rådgivningstjenesten: 15 mill. kr. i 2007, tilsvarer ca. 25% styrking av ressursene til rådgivningstjenesten. Helårseffekt 2008: 35 mill. kroner. Skal bidra til bedre funderte utdanningsvalg og økt gjennomføring i videregående opplæring. KD vil kontakte partene for å diskutere justering i avtaleverket eller andre former for regulering av rådgivningen.

•Forsøk med utvidet skoledag og skolemat: 23 mill. kr. i 2007. Inkluderer økt timetall på 1.-4. trinn, leksehjelp, fysisk aktivitet og forsøk med skolemat. Det skal prøves ut ulike modeller for utvidet skoledag. KD vil komme nærmere tilbake til den praktiske gjennomføringen av forsøket. Det tas sikte på å videreføre forsøket våren 2008 med om lag 20 mill. kr.

| Implementering av NAV   |  |
|---|--|
| <ul style="list-style-type: none"> <li>• 110 nye NAV-kontorer i 2007</li> <li>• Årlig kompensasjonsnivå er knyttet til kontoretableringstakten</li> <li>• Spesialenheter for forvaltning etableres 1. kvartal 2008</li> </ul> | <ul style="list-style-type: none"> <li>• Kontorer med tre eller færre statlig ansatte skal ikke avgi ansatte til spesialenheter</li> </ul> |
|    |  |
| <small>Kommunal- og regionaldepartementet</small>   |  |

### Kontoretablering:

- 25 pilotkommuner i 2006
- 110 NAV-kontorer i 2007
- Resterende kommuner/bydeler i 2008 og 2009

### Kompensasjon til kommunesektoren:

- Årlig kompensasjonsnivå er knyttet til kontoretableringstakt (50 mill. kroner i 2006 og ytterligere 100 mill. kroner i 2007 i tillegg til videreføring av nivået fra 2006)
- Merutgiftene for 2008 anslås til om lag 100 mill.kr. – dekkes av nivået på de frie inntektene.
- Midlene foredeles etter hovednøkkelen i rammetilskuddet
- KS har vært konsultert om finansieringsopplegg

### Spesialenheter for forvaltning og pensjon:

- Fylkesvise spesialenheter for forvaltning (med enkelte avdelingskontor) etableres i 1. kvartal 2008
- Fem spesialenheter for pensjon etableres i 2. halvår 2008
- Lokale NAV-kontorer med tre eller færre statlige ansatte skal ikke avgi ansatte til statlige spesialenheter
- Det er lagt til grunn følgende arbeidsdeling mellom NAV-kontorene og spesialenhetene for forvaltning: NAV-kontorene skal 1) være Arbeids- og velferdsforvaltningens kontaktpunkt med brukerne, 2) ta skjønnsmessige beslutninger og annen oppfølging som krever brukernærhet. NAV-kontorene skal bl.a. fatte vedtak om attføring, rehabilitering og tidsbegrenset uførestønad. Beslutninger om nytt kvalifiseringsprogram og stønad skal også være et kommunalt ansvar og ligge til NAV-kontoret. Spesialenhetene for forvaltning og trygd skal 1) fatte vedtak om regelstyrte ytelser og 2) følge opp mht. utbetalingsrutiner mv.



- Utkast til lovbestemmelser for ordningen har vært på høring og Ot.prp. fremmes for Stortinget våren 2007.
- Det tas sikte på at de første kommunene skal kunne tilby ordningen i løpet av 2007.
- Det er hovedsakelig sosialhjelpsmottakere som er aktuelle for det nye kvalifiseringsprogrammet med tilhørende stønad. Midlene til kommunene vil derfor i innfasingsperioden bli fordelt av Arbeids- og velferdsdepartementet med utgangspunkt i sosialhjelpsnøkkelen i inntektssystemet. Midlene blir tildelt fra det kvartalet det blir etablert NAV-kontor i den enkelte kommune.
- KS er konsultert, og AID vil i forbindelse med statsbudsjettet for 2008 i samråd med KS vurdere nærmere om det er aktuelt med et mindre fastbeløp for å ta høyde for at alle kommuner trenger et visst minimumsbeløp til å planlegge iverksetting av ordningen.
- Kommunene tildeles 50 mill. kroner til formålet i 2007. 3 mill. kroner er bevilget til Sosial- og helsedirektoratet for å ivareta sitt ansvar med oppstart av ordningen.

**Nytt investeringstilskudd**

- Sykehjemsplasser og omsorgsboliger
- Nærmere om utforming i statsbudsjettet for 2008
- Kan søke om tilskudd etterskuddsvis for prosjekter som starter opp i 2007



Foto: © Gunn Kvernem, Tassett

Kommunal- og regionaldepartementet

- Regjeringen varslet i *Omsorgsmeldinga* et nytt investeringstilskudd til omsorgsboliger og sykehjemsplasser.
- Regjeringen har satt i gang et arbeid for å kartlegge utbyggingsbehovet.
- Regjeringen vil drøfte utformingen av tilskuddet med KS
- Kommuner som setter i gang med byggeprosjekter før tilskuddsordningen trer i kraft i 2008, vil kunne søke om tilskudd etterskuddsvis. Søknadene vil undergis samme prioritering og behandling som andre søknader. Det vil ikke bli gitt forhåndsgaranti.

**Tilskudd til opplæring i norsk og samfunnskunnskap**

- Tilskuddsordningen ble lagt om i 2005
- I RNB foreslås tilskuddet styrket med 75 millioner kroner



- Hensikten er å opprettholde et godt opplæringstilbud

Foto: © Bente Kvaloy / Sørkyst

Kommunal- og regionaldepartementet

•Regjeringen har i RNB 2007 satt av 75 mill. kroner for å styrke ordningen. I samarbeid med representanter fra kommunene vil Regjeringen vurdere hvordan man kan få til en god fordeling av midlene mellom kommunene

#### Bakgrunn:

•Innvandrere som har en oppholdstillatelse som danner grunnlag for bosettingstillatelse har i henhold til bestemmelser i introduksjonsloven fra 1. september 2005 hatt plikt, eller rett og plikt, til opplæring i norsk og samfunnskunnskap. Fra dette tidspunktet ble også en ny læreplan tatt i bruk og det ble etablert en ny finansieringsordning – et per capita tilskudd til kommunene.

•Det nye tilskuddet består av et tilskudd per person fordelt over 5 år, et skjønntilskudd og et resultattilskudd (dvs. etter fullført opplæring).

•Det ble etablert en overgangsordning, som nå er i ferd med å bli faset ut i mange kommuner.

•Utfasingen skjer langt raskere enn det som ble lagt til grunn ved omleggingen, og det har vært en nedgang i antall deltakere i den nye ordningen. Dette innebærer at mange kommuner har fått vesentlig mindre tilskudd enn tidligere, *og tilbudet i mange kommuner er i ferd med å bygges ned. Derfor ser regjeringen det som nødvendig å styrke tilskuddet med 75 millioner kroner.*

•Ekstern evaluering: Rambøll Management AS gjør en evaluering av kommunenes implementering av den nye ordningen. Sluttrapport skal foreligge 1. november 2007.

•Interdepartemental arbeidsgruppe ledet av AID, med representanter fra KS og to kommuner, gjennomgår det nye tilskuddet til opplæring i norsk og samfunnskunnskap. Dette blir gjort i forbindelse med oppfølging av en evaluering av integreringstilskuddet, av Telemarksforskning-Bø.





- Ansvar for opplæring i barnevernsinstitusjoner og private helseinstitusjoner er flyttet fra hhv. hjemkommune og hjemfylkeskommune til fylkeskommunen der institusjonen ligger.
- Statsbudsjettet for 2007: 50 mill. kr. overført fra kommunenes rammetilskudd til fylkeskommunenes rammetilskudd for å kompensere for redusert ansvar for kommunene og økt ansvar for fylkeskommunene (knyttet til grunnskoleopplæring i rusinstitusjoner), men ingen omfordeling mellom fylkeskommunene. En rekke elever mottar opplæring i institusjoner utenfor eget hjemfylke, mens midlene til opplæring fordeles gjennom inntektssystemet dit elevene er folkeregistrert. Enkelte fylker har derfor fått en betydelig merkostnad som følge av ansvarsendringen.
- Stortinget har bedt regjeringen om en ny vurdering av økonomiske konsekvenser i forbindelse med RNB 2007. KD foreslår at det foretas en midlertidig omfordeling mellom fylkeskommunene. Omfordelingen begrenses til midler tilknyttet opplæring i *barnevernsinstitusjoner* siden det er her de uheldige fordelingsvirkningene er størst. Omfordelingen gjøres ved at det trekkes ut midler fra fylkeskommunenes rammetilskudd etter antall innbyggere, og at midlene tilbakeføres til fylkeskommunene etter den enkelte fylkeskommunes antall plasser i barnevernsinstitusjoner. Det tas også hensyn til ulike kostnader ved ulike typer plasser.
- Opplegget og prinsippene for omfordeling har vært forelagt fylkeskommunene og KS. Grunnlagsmaterialet er justert i tråd med tilbakemeldinger fra den enkelte fylkeskommune.
- Totale kostnader ved opplæring i barnevernsinstitusjoner er beregnet til om lag 486 mill. kr. Av hensyn til budsjettplanleggingen er det imidlertid uheldig å foreta store omfordelinger midt i budsjettåret. Videre er det en viss usikkerhet knyttet til bl.a. kapasitetsutnyttelse og gjennomsnittskostnader. Det foreslås derfor at 80 pst. av de samlede antatte kostnadene, dvs. om lag 389 mill. kroner, gis en ny fordeling.
- Omfordelingen innebærer en midlertidig løsning. KD vil arbeide videre med et forslag om en varig løsning for det økonomiske oppgjøret mellom fylkeskommunene. Det tas sikte på at en *varig* finansieringsløsning er på plass senest til statsbudsjettet for 2009.

| <b>Momskompensasjon</b>                           |   |
|---|---|
| •   | Ordningen videreføres med noen mindre justeringer   |
| •   | Endret regnskapsføring for kompensasjon fra investeringer <ul style="list-style-type: none"> <li>- Vil eventuelt gjelde f.o.m. budsjett- og regnskapsåret 2009</li> <li>- Tilpasningsperiode på fem år hvor det tillates å budsjettere med et visst underskudd</li> </ul> |
| <small>Kommunal- og regionaldepartementet</small> |   |

Det foreslås nå ingen større endringer i den generelle ordningen med kompensasjon for merverdiavgift til kommunesektoren. For å få ordningen til å fungere mest mulig smidig, anser vi imidlertid at det bør foretas visse mindre justeringer:

- Innsendingsfristen for 3. termin utvides pga. ferieavviklingen fra 10. til 20. august.
- Fram mot statsbudsjettet for 2008 vil det bli vurdert å presisere foreldelsesbestemmelsene. For den som leverer kompensasjonsoppgave for ett år av gangen kan bestemmelsene framstå som uklare.
- Fram mot statsbudsjettet for 2008 vil det også bli vurdert om det bør foretas en endring av justeringsbestemmelsene i kompensasjonsloven. Dagens regler innebærer at kompensert beløp justeres ikke bare når bruken av et bygg går fra kompensasjonsberettiget til ikke-kompensasjonsberettiget virksomhet, og vice versa, men også ved endring av organisasjonsform, selv om den faktiske bruken av fast eiendom er uendret (eksempelvis for barnehager som går fra å være et selskap med begrenset ansvar til å bli aksjeselskap).

Fra 1. januar 2007 er i tillegg kommunale havner tatt inn i merverdiavgiftssystemet. Noen av de problemer de kommunale havnene har opplevd ved å måtte forholde seg til ulike avgiftsregimer, er dermed allerede avhjulpet. Det er også justeringer i regnskapsrapporteringen i KOSTRA, ved at kommunene i rapporteringen nå kun plikter å skille ut merverdiavgift som blir kompensert.

I tillegg foreslås det at merverdiavgiftskompensasjon knyttet til investeringer skal inntektsføres i investeringsregnskapet. Dette gjøres for å motvirke de uheldige sidene som dagens regnskapsføring medfører, bl.a. ved at det implisitt gir muligheter til å lånefinansiere driften. Dette innebærer en innstramning av balansekravet på kort og mellomlang sikt. Det vil derfor bli fremmet forslag om at sektoren i en overgangsperiode skal gis anledning til å budsjettere med et visst underskudd. Forslag til lovendring vil sendes på høring. En ev. endring vil gjelde f.o.m. budsjett- og regnskapsåret 2009.



KOMMUNAL- OG REGIONALDEPARTEMENTET

**HOVEDFOREDRAG SLUTT**  
*Ekstralysark følger*



Skjønnsmidlene er en del av rammeoverføringene til kommunene og fylkeskommunene. Hensikten med skjønnsstilskuddet er å kompensere (fylkes-) kommuner for lokale forhold som ikke fanges opp av den faste delen av inntektssystemet.

Foreløpig skjønnsramme for 2008 inklusive kompensasjon for differensiert arbeidsgiveravgift er foreslått til 2 371 millioner kroner.

Fra 1. januar 2007 ble differensiert arbeidsgiveravgift gjeninnført for de aller fleste kommunene i landet. Det er 56 kommuner og 14 fylkeskommuner som fremdeles har høyere sats på arbeidsgiveravgiften enn før omleggingen i 2004. Samlet får disse om lag 385 millioner kroner i kompensasjon i 2008.

#### Viktigste endringer:

Reservepotten som departementet har til fordeling i løpet av året økes med 50 millioner kroner til kommuner som i 2008 taper på oppdatering av befolkningstall (I dagens inntektssystem er det slik at befolkningstallene oppdateres i løpet av året. Oppdatering av befolkningsnedgang kan være problematisk for fraflyttingskommuner. For enkelte kommuner kan ordningen bety en relativt betydelig reduksjon av innbyggertilskuddet. Departementet vil senere komme tilbake til hvordan kompensasjonen skal beregnes)

Prosjektskjønnet økes med 10 millioner kroner i forbindelse med nye planlagte prosjekter i 2008 (økes fra 40 til 50 millioner).

Midler til kommunesammenslutninger reduseres med 47 millioner kroner.

**Tverrpolitisk inntektssystemutvalg**

- Tverrpolitisk utvalg gjennomgår deler av inntektssystemet
- Utvalgets rapport presenteres i september 2007
- Kostnadsnøkklene arbeides med internt
- Nytt helhetlig inntektssystem presenteres i kommuneproposisjonen for 2009

Kommunal- og regionaldepartementet

Kommunal- og regionaldepartementet har nedsatt et tverrpolitisk utvalg som skal se nærmere på deler av inntektssystemet for kommunene. Utvalget blir ledet av Kristin Marie Sørheim (Sp), ordfører i Tingvoll kommune.

Utvalget skal blant annet diskutere inntektsutjevningen, selskapsskatten, regionalpolitiske tilskudd og vekst og fraflyttingsproblematikk.

Utvalget skal levere sin rapport innen 15. september 2007.

Utvalget skal ikke se på kostnadsnøkklene for kommunene, dette arbeides det med internt i departementet.

I kommuneproposisjonen for 2009, vil det bli presentert et nytt helhetlig inntektssystem for kommunene.



•Stortinget har bedt regjeringen om å redegjøre for hvordan det kan utvikles statlige insentiver som bidrar til utvikling av interkommunalt legevaktsamarbeid der dette fremstår som hensiktsmessig for befolkningen.

•Det er nedsatt en arbeidsgruppe med representanter fra Helse- og omsorgsdepartementet, Finansdepartementet, Arbeids- og inkluderingsdepartementet, Sosial- og helsedirektoratet, legeforeningen og KS.

•Arbeidsgruppen skal vurdere om kostnadsnivået for kommunene som deltar i interkommunalt legevaktsamarbeid kan bidra til å begrense etableringen av slike samarbeid, og eventuelle virkemidler for å imøtekomme dette.



•Kunnskapsdepartementet fremmet våren 2007 en odelstingsproposisjon for Stortinget. Forslaget innebærer at gratis læremidler innføres i Vg2 fra høsten 2007, Vg3 høsten 2008 og Vg1 høsten 2009.

•Spørsmålet om finansiering av bærbare pc-er har fått stor oppmerksomhet. Kunnskapsdepartementets lovforslag innebærer ikke en ordning med obligatorisk bruk av bærbare pc. Fylkeskommunene kan selv velge om de ønsker å organisere opplæringen på en slik måte at elevene må ha bærbare pc. Det åpnes imidlertid for at skoleeier kan kreve at elevene dekker deler av kostnaden ved en bærbare pc. En egenandel skal forutsette at elevene har en tilsvarende innsparing knyttet til utgifter til for eksempel kalkulator, kladdebøker o.l. Det forutsettes også at eleven får beholde pc-en etter avsluttet videregående opplæring.

•Kunnskapsdepartementet mener at det er rimelig at den øvre grensen for egenandel ligger under den laveste stipendsatsen i det årlige ikke-behovsprøvde læremiddelstipendet som gis gjennom Lånekassen (Stipendet er på mellom 800 og 2600 kroner per år, avhengig av studieprogram). Departementet vil fastsette maksimalt nivå på egenandel i forskrift.



• Bruk av samarbeidsavtaler er et viktig element i konsultasjonsordningen. Målet er å nå viktige velferdspolitiske målsettinger uten bruk av sterkere styringsvirkemidler som øremerkede tilskudd og lovregulering. Samhandlingsproblematikk mellom ulike deler av forvaltningen/forvaltningsnivåene er et område der avtaler kan være et godt grep. Ellers er kvalitetsutvikling et gjennomgående tema i mange av avtalene.

• Samarbeidsavtaler om Grønne energikommuner og styrket samarbeid mellom Arbeids- og velferdsetaten og utdanningsmyndighetene i fylkeskommuner og kommuner (AID og KS) ble inngått på det 2. konsultasjonsmøtet 2. mai.

• Avtalen om Grønne energikommuner (KRD, OED, MD og KS) er en tilleggsavtale til programmet om livskraftige kommuner – kommunenettverk for miljø og samfunnsutvikling. Se eget lysark for nærmere omtale av avtalen.

• Avtale mellom HOD og KS om samhandling mellom spesialisthelsetjenesten og de kommunale helse- og omsorgstjenestene tas det sikte på å undertegne før sommeren 2007.





Lokaldemokratikommisjonen oppnevnt våren 2004. La fram to utredninger. Den ene NOU 2005:6 Samspill og tillit omhandler forholdet mellom staten og kommunene.

Den andre NOU 2006:7 Det lokale folkestyre i endring omhandler utviklingen av lokaldemokratiet lokal i kommunene og fylkene. Utredningene har vært på høring. Det var mest kommunene som har uttalt seg, men også departement, andre statlige organer og organisasjoner. Til sammen var det 102 instanser som uttalte seg om den første utredningen og 149 instanser til den andre NOU'en.

| Forvaltningsreformen – videre prosess  |  |
|--|--|
| • Fylkeskommunene får ansvar for å legge fram forslag til inndeling senest 1.12. 2007        |  |
| • Åpent for innspill om oppgaver – brev sendt fylkeskommunene 11. mai                        |  |
| • Regjeringen legger fram endelig forslag til regioninndeling og oppgavefordeling våren 2008 |  |
| • Gjennomføring fra 1.1.2010   |  |
| Kommunal- og regionaldepartementet   |  |

## Oppgaver

- Regjeringen følger planlagt framdriftsplan
- Høringsnotat med konkrete forslag høsten 2007
- Vedtaket i Stortinget 10.5. om oppgaver: ”Stortinget ber Regjeringen vurdere innspill fra kommuner og fylkeskommuner når det gjelder framtidige oppgaver og ansvarsområder for de nye regionene fram til endelig anbefaling legges fram fro Stortinget våren 2008.” Vedtaket er fulgt opp av KR D-ministeren med et brev til kommuner og fylkeskommuner den 11.5. med oppfordring om å komme med innspill til oppgaver. Fristene er de samme som for forslag til inndeling.

## Inndeling

- Fylkeskommunene inviteres til å fatte vedtak om forslag til inndeling i to omganger – et foreløpig vedtak innen 30. juni, og et endelig vedtak innen 1. desember. Vedtaket til det nye fylkestinget skal basere seg på saksforberedelsene til det foregående fylkesting.
  - Regjeringen ber om at prosessene tar sikte på å munne ut i fylkesvise preferanser når det gjelder:
    - Forsterket fylkesmodell eller regionmodell, prinsipielt begrunnet
    - Forslag til egen inndeling innenfor a) fylkets foretrukne modell, og b) den øvrige modellen.
  - Regjeringen skal, blant annet på bakgrunn av disse prosessene, legge fram forslag for Stortinget om den framtidige regionale inndelingen våren 2008.
  - Dersom man lokalt ikke kommer fram til enighet om en inndeling som oppfyller kriteriene for regioninndeling (størrelse, funksjonalitet og identitet), vil regjeringen foreslå en inndeling som bidrar til at kriteriene oppfylles.
- Reformen skal gjennomføres fra 1. januar 2010.



•Veterinærsvakt:

I deler av landet har næringsgrunnet for veterinærtjenester vært synkende. Dette skyldes dels at dyrebesetningene er blitt færre, og dels at dyrehelsen er blitt bedre. For å sikre en tilfredsstillende tilgang til dyrehelsetjenester over hele landet, tas det sikte på at kommunene får ansvaret for dette. Lovendring som gir kommunalt ansvar for veterinærtjenestene legges fram for Stortinget våren 2007.

Ordningen vil administreres av Landbruks- og matdepartementet.

•Landbruksvikarer:

I dag har 164 kommuner på frivillig basis et tilbud om landbruksvikarer. For å gjøre tilbudet bedre, vil man nå opprette avløserlag som skal dekke hele landet. Kommunene vil ikke få noe ansvar for disse. Tilsvarende beløp (om lag 27 millioner kroner) som kommunene brukte på ordningen i 2005, vil bli trukket fra rammetilskuddet. Ordningen vil administreres av Landbruks- og matdepartementet.

| <b>Senjafergene</b>                                       |  |
|---|--|
| • Drift sommersesongen 2007:<br>3 millioner kroner        |  |
| • Staten bevilger 1,5 millioner kroner                    |  |
| • Nordland og Troms bidrar med 0,75 millioner kroner hver |  |
| <small>Kommunal- og regionaldepartementet</small>         |  |

- Omfatter to ferjesamband; Andenes-Gryllefjord og Botnhamn-Brensholmen. For å sikre drift sommersesongen 2007, er det behov for et samlet driftstilskudd på 3 millioner kroner.
- Midlene fordeles gjennom rammetilskuddet til kommunene med særskilt fordeling.
- Alternativer til løsning for framtidig drift av ferjene vurderes nå.