

Arbeidsdepartementets seminar om sykefravær 12. januar 2010



Utviklingen i sykefraværet de seinere årene

Stein Langeland, Arbeids- og velferdsdirektoratet

NAV's sykefraværstatistikk – to datakilder

- **Sykefraværstatistikken**

- Tapte dagsverk (legemeldt) i forhold til avtalte dagsverk - utarbeides i samarbeid med SSB og publiseres samtidig hvert kvartal (data fra 2. kv 2000)
- Statistikken baserer seg på alle sykemeldingene utfylt av leger og andre grupper som har rett til å sykmelde samt AA-registeret

- **Sykepengesstatistikken**

- Basert på refusjon av sykepenger til den sykemeldte eller arbeidsgiver
- Det meste av statistikken gjelder sykefravær utover arbeidsgiverperioden

- **Publiseres på nav.no hvert kvartal**

- **Koblinger mot andre registre**

- Stønadsregistrene
- Folkeregisteret
- Fastlegeregisteret

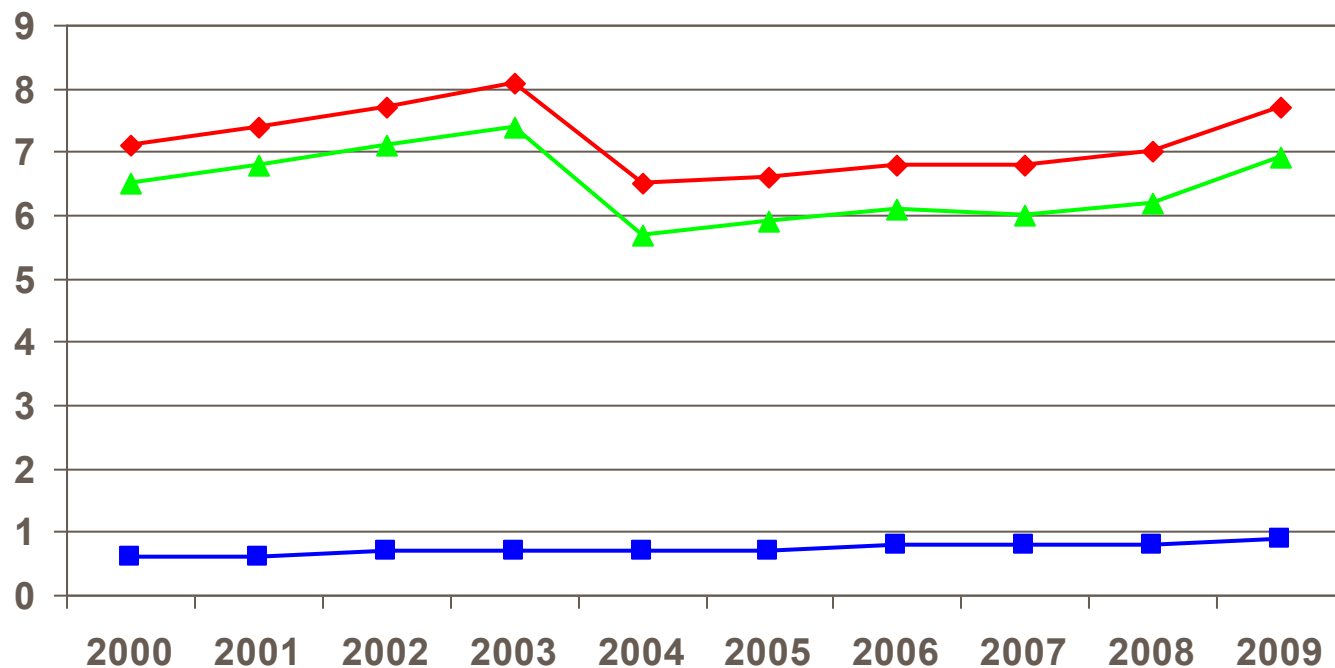
- **Artikler i arbeid og velferd om sykefravær:**

<http://www.nav.no/184237.cms>

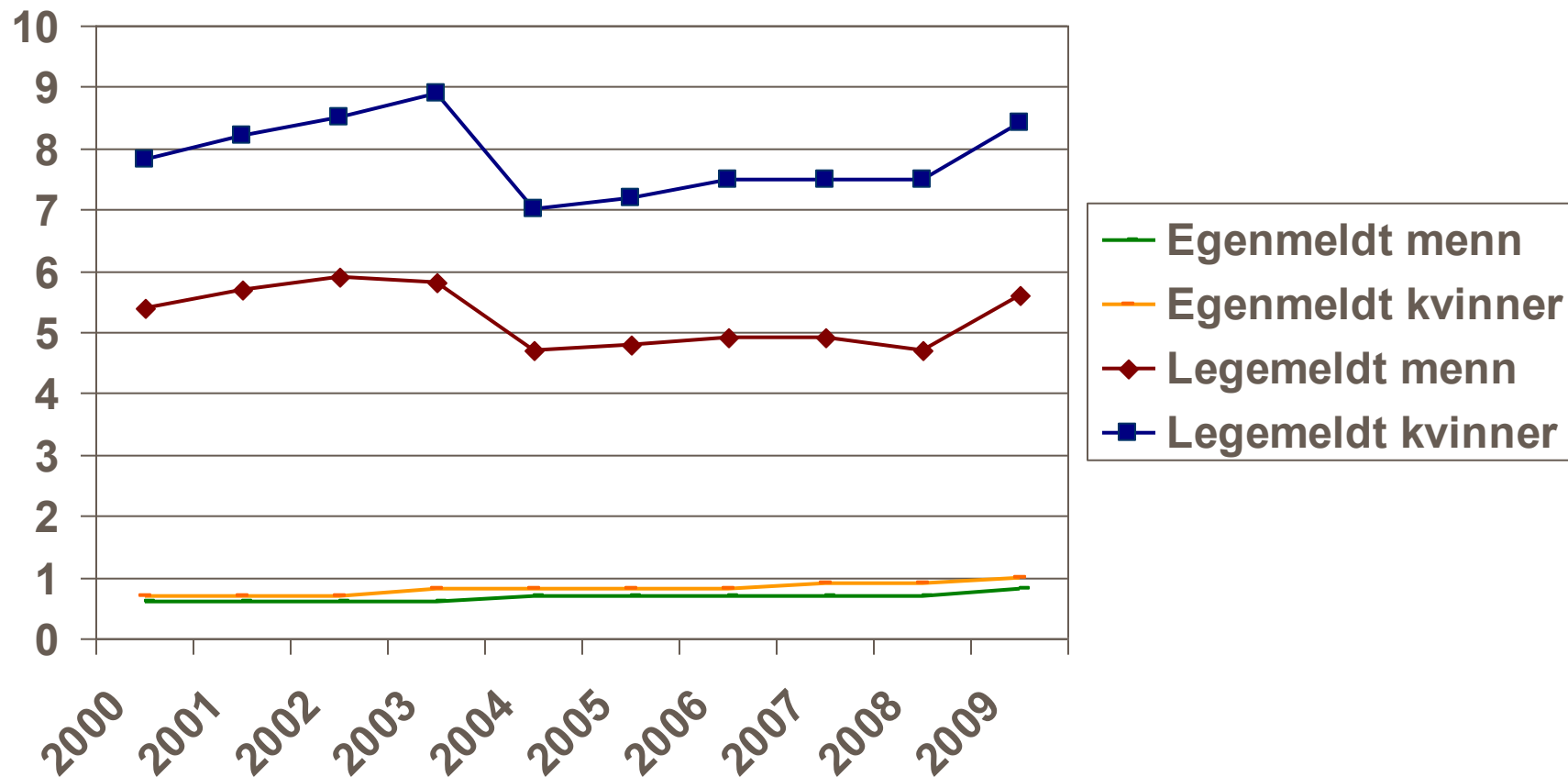
Stort antall tilfeller kartlegges løpende i sykefraværsregisteret

- **1.4 mill legemeldte sykemeldinger i løpet av et år**
- **Ca 800.000 personer er sykmeldt i løpet av et år**
- **Tapte årsverk utgjorde: 115.100 i 2008**

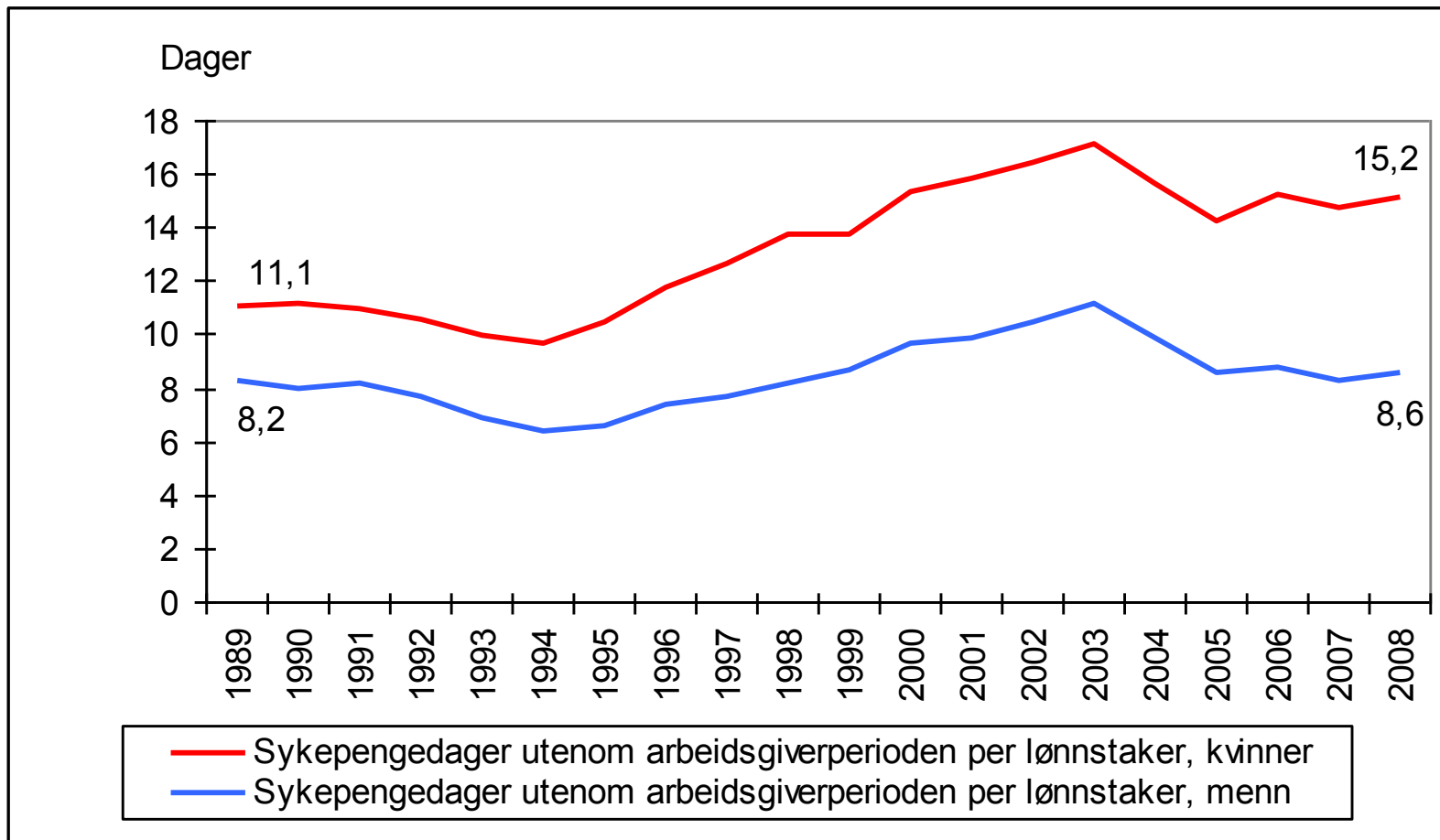
Sykefravær totalt, legemeldt og egenmeldt. 3. kvartal 2000-2009



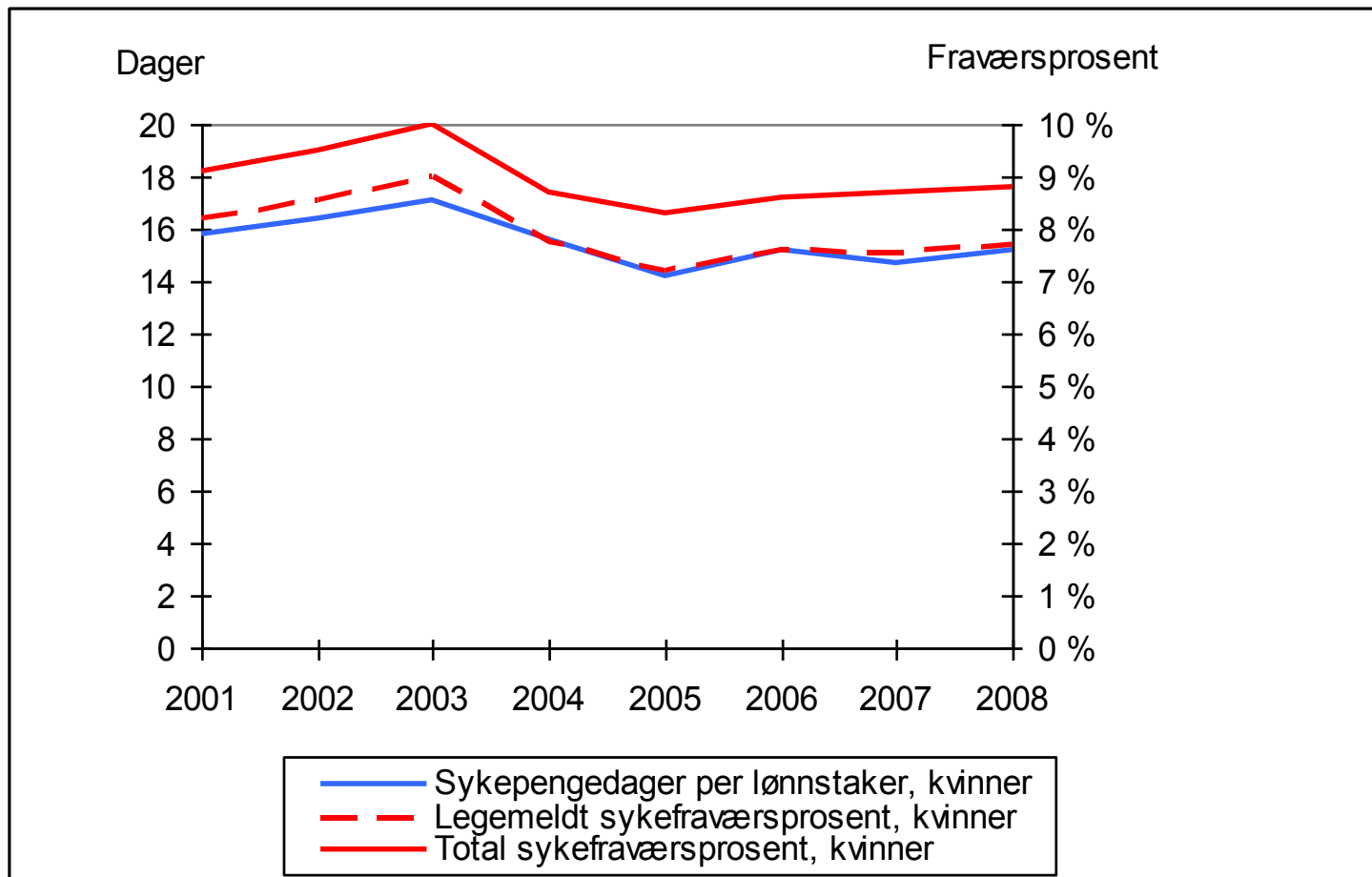
Sykefravær legemeldt og egenmeldt. Kjønn. 3. kvartal 2000-2009



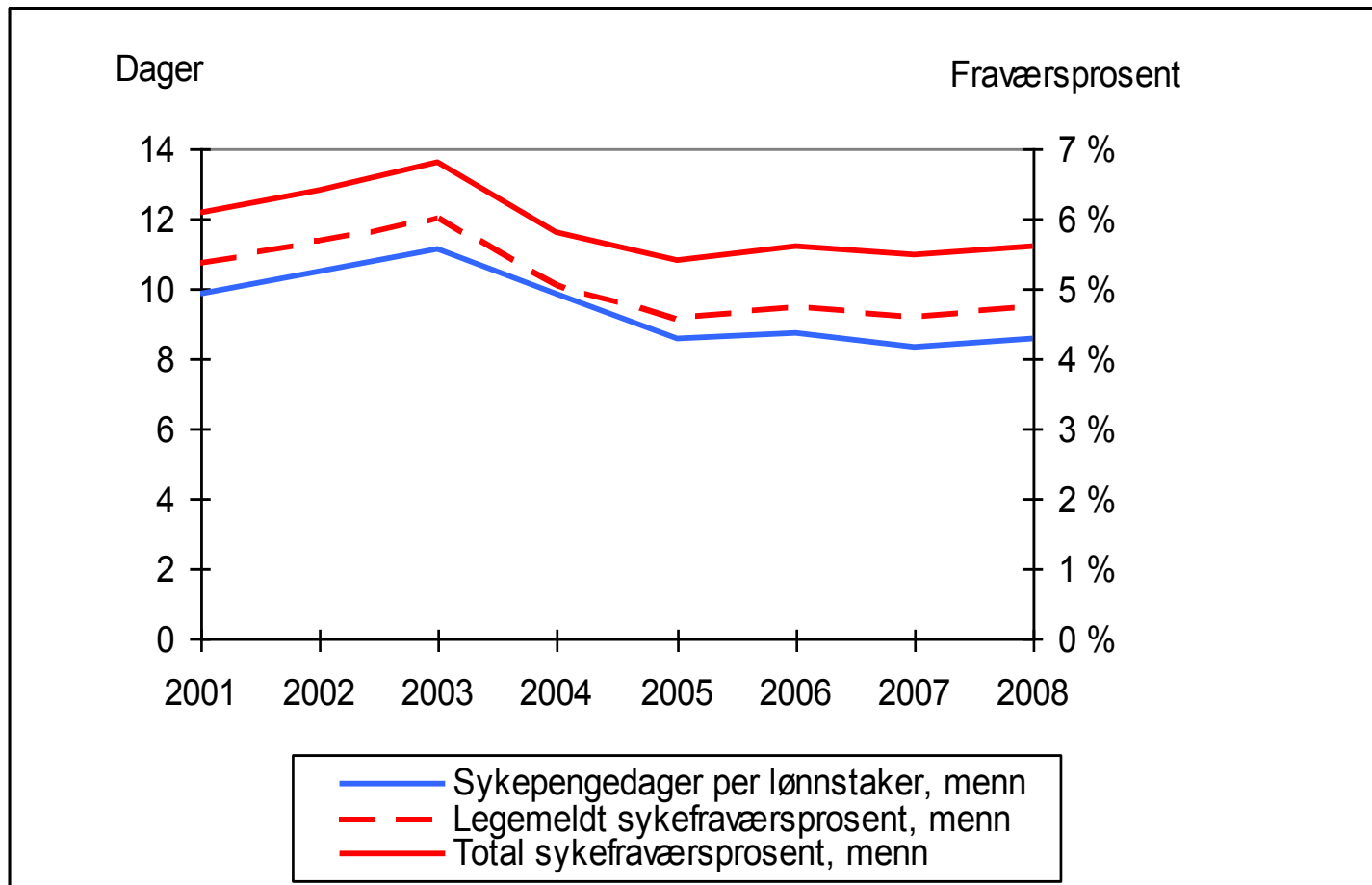
Antall sykepengedager utenom arbeidsgiverperioden per lønnstaker per år 1989-2008 (korrigert for endring 14/16 dager og statsansatte): Sterk vekst for kvinner



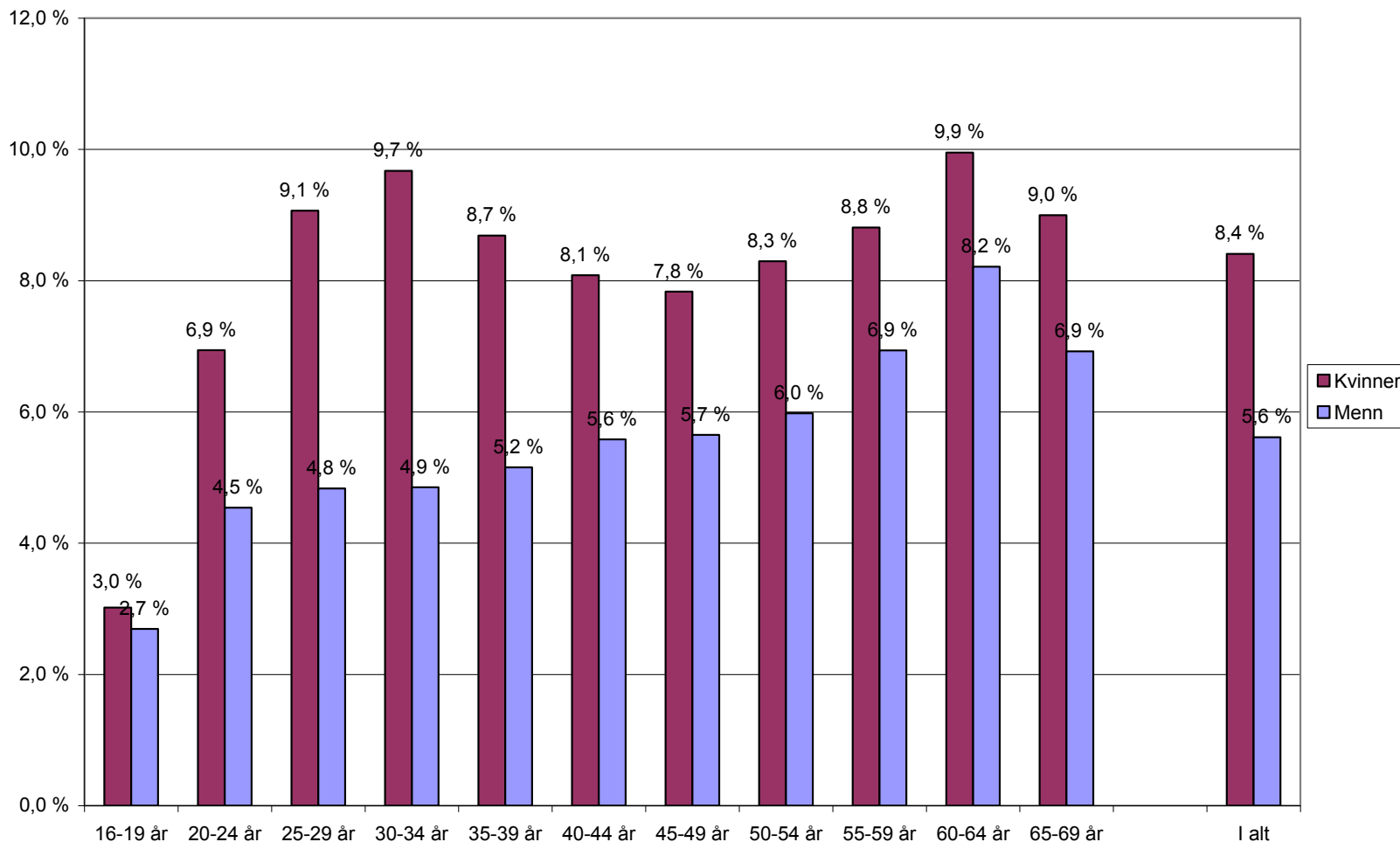
Sykefraværs- og sykepengestatistikken 2001- 2008, kvinner: Viser stort sett den samme utviklingen



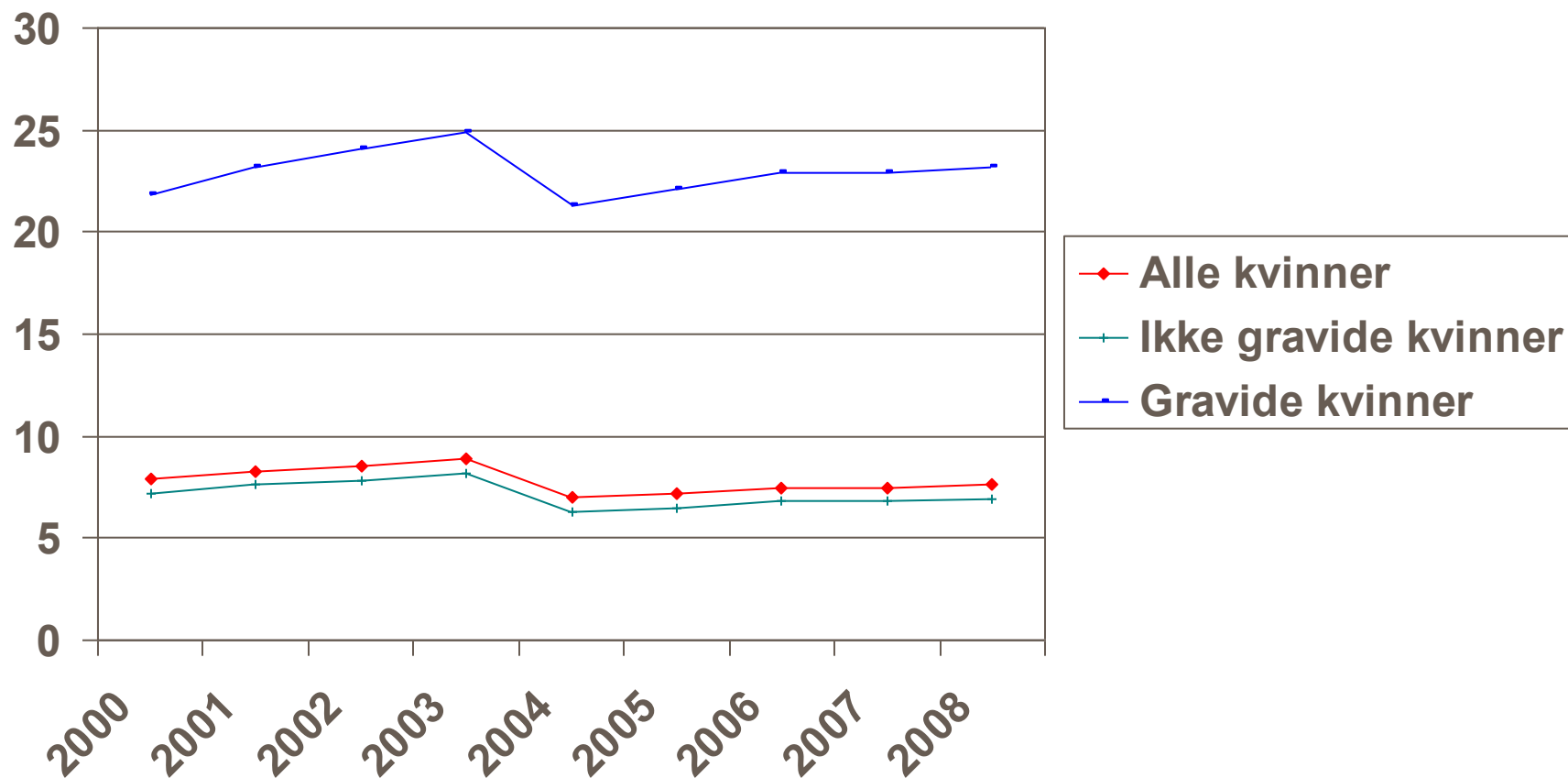
Sykefraværs- og sykepengestatistikken 2001- 2008, menn: Viser stort sett den samme utviklingen



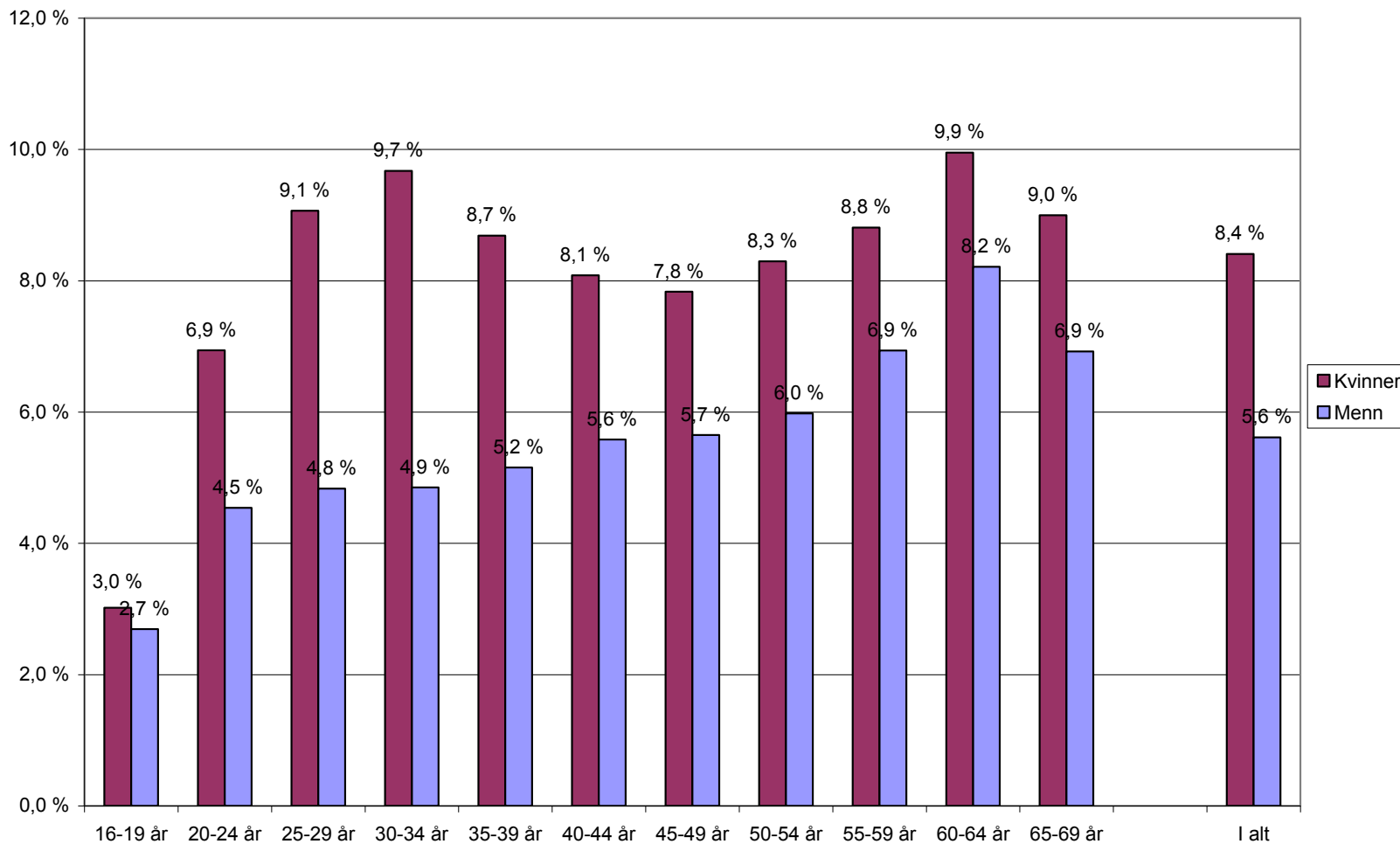
Legemeldt sykefravær etter kjønn og alder, 3. kvartal 2009. Prosent



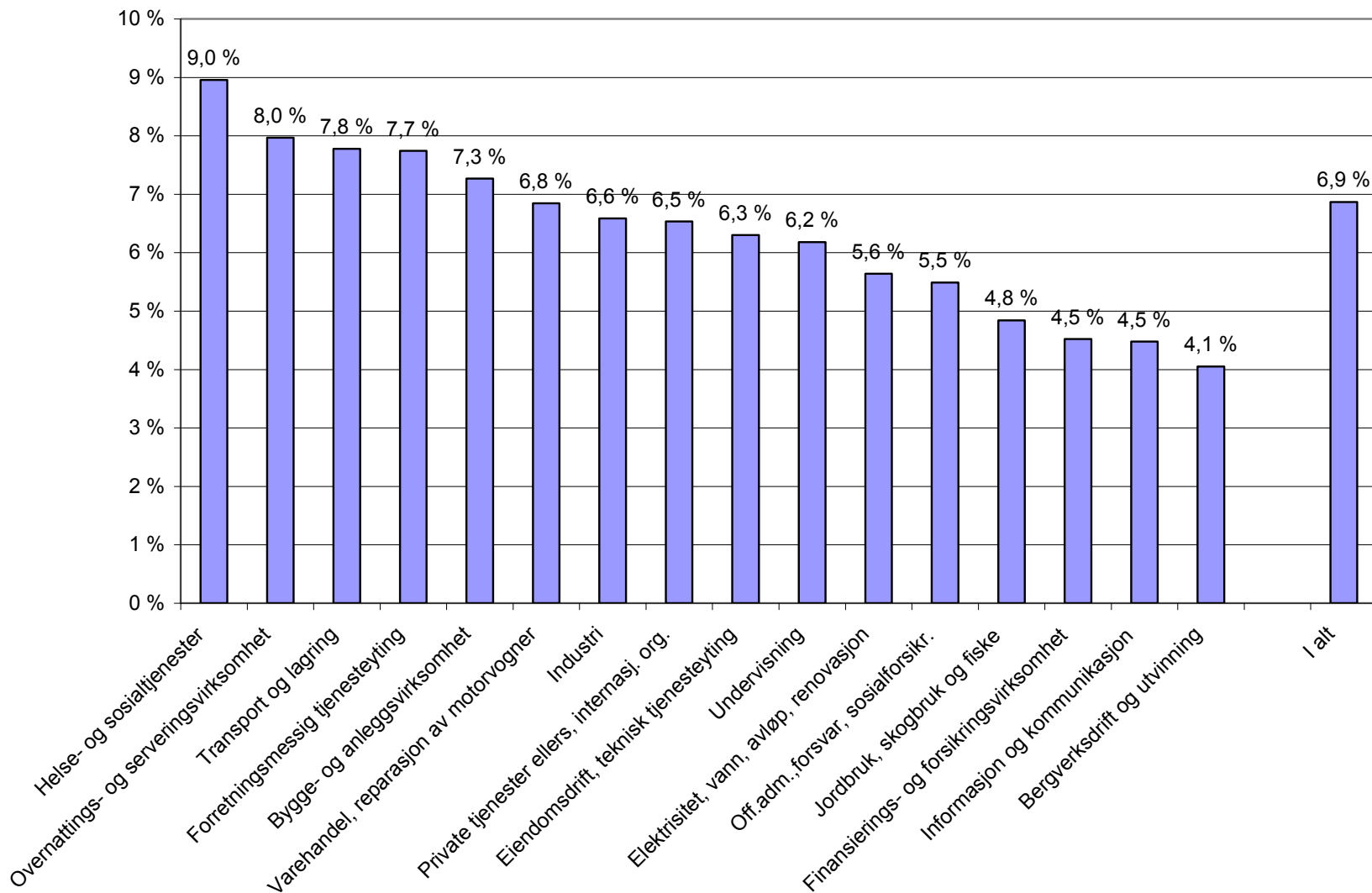
Kvinneres sykefravær totalt, gravide og ikke gravide. Alder 16-49 år. 3. kvartal 2000-2008



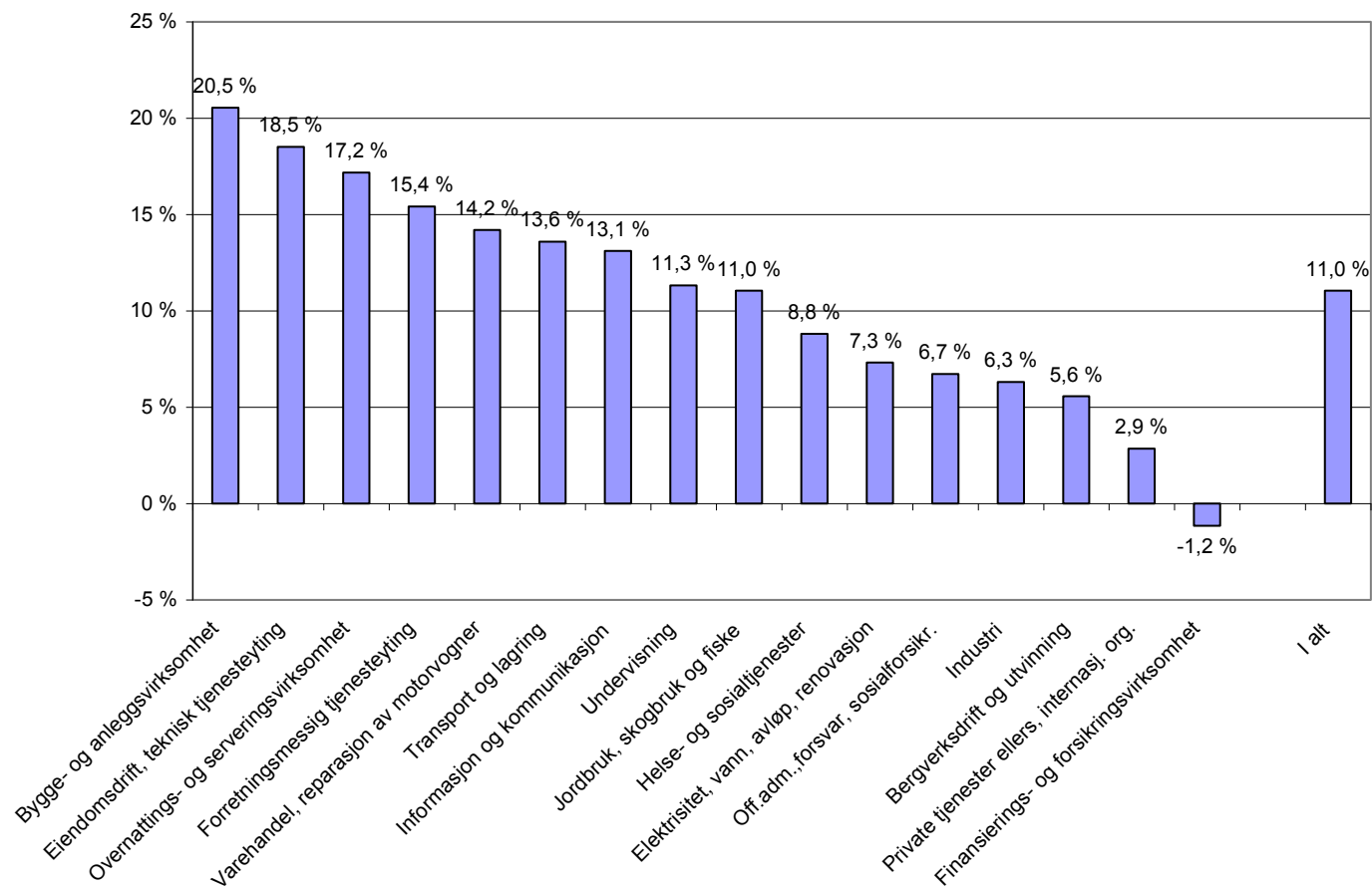
Legemeldt sykefravær etter kjønn og alder, 3. kvartal 2009. Prosent



Legemeldt sykefravær etter næring, 3. kvartal 2009

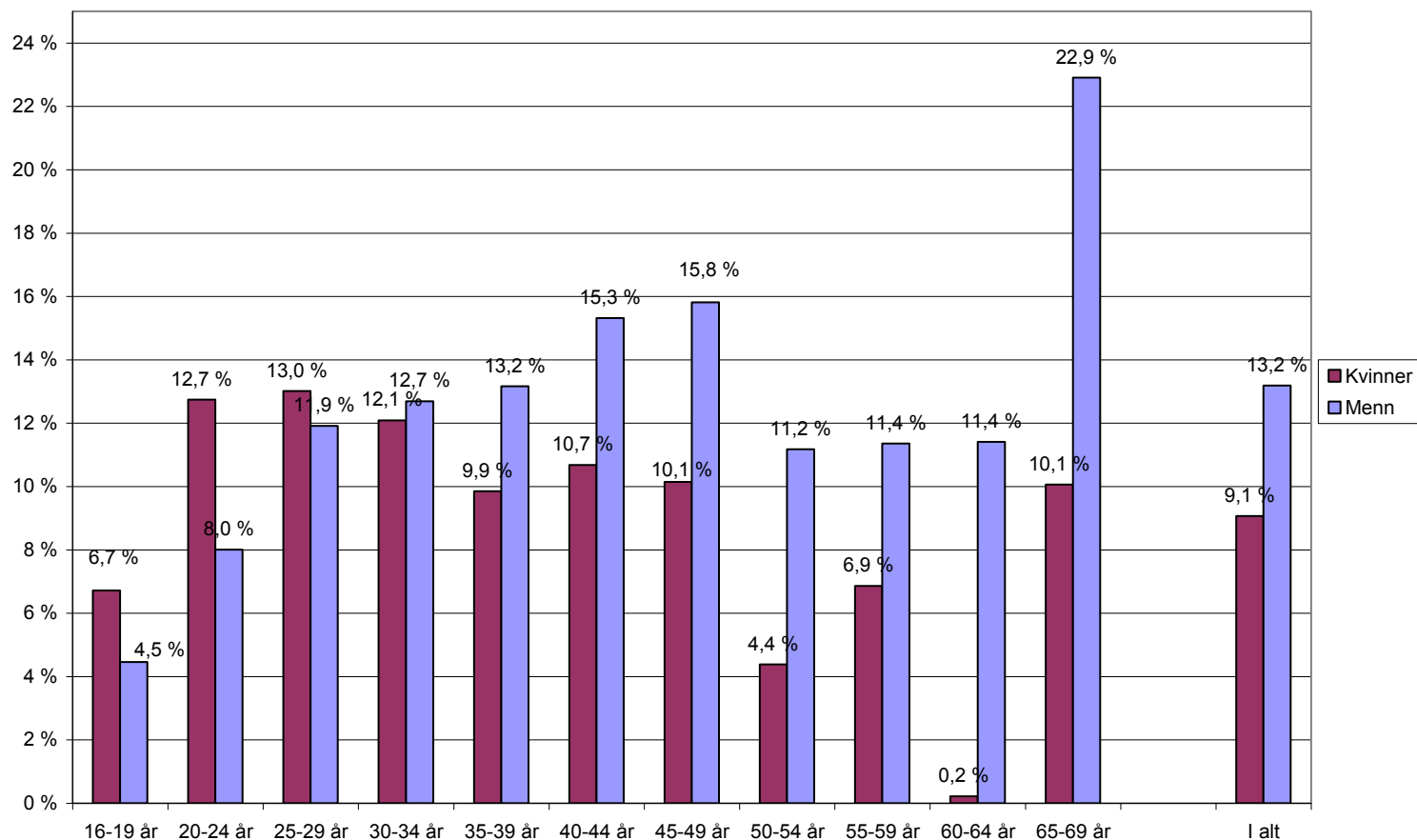


Prosentvis endring i det legemeldte sykefraværet etter næring. 3. kvartal 2008-2009

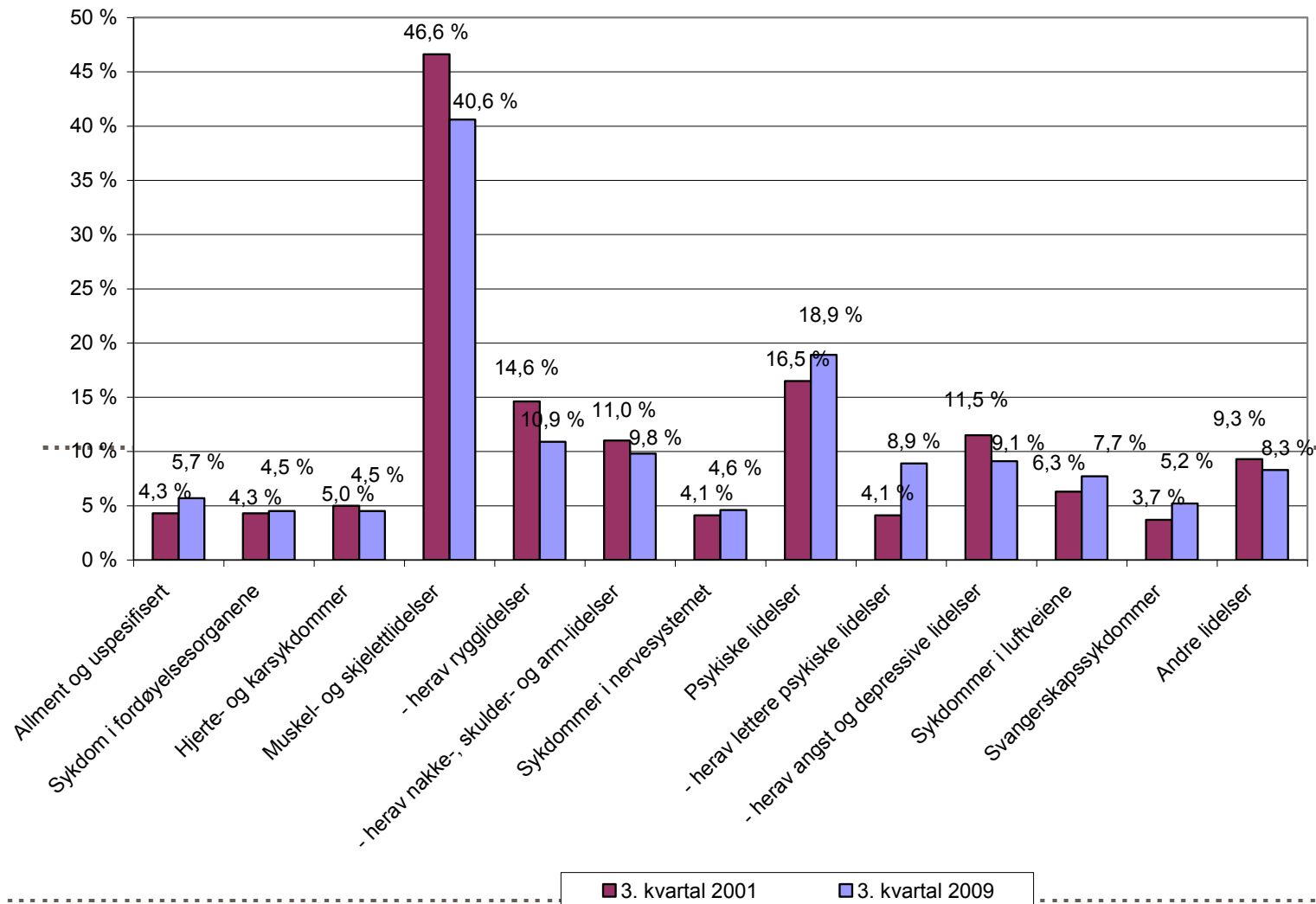


Prosentvis endring i det legemeldte sykefraværet etter kjønn og alder.

3. kvartal 2008-2009



Legemeldte sykefraværtdagsverk etter diagnose, 3. kvartal 2001 og 3. kvartal 2009. Prosent



Mest brukte diagnose i 2008

	Tapte årsverk	Antall tilfeller	Andel tapte årsverk	Akkumulert andel
I alt	115 088	1 480 079		
P76 Depressiv tilstand	7 334	50 436	6,4	6,4
L92 Skuldersyndrom	4 513	37 336	3,9	10,3
P02 Akutt stress	4 440	51 394	3,9	14,2
L86 Mellomvirvel skiveskade	4 429	34 503	3,8	18,0
P29 Psykiske symptom	3 082	26 152	2,7	20,7
L84 Ryggsyndrom	3 054	43 618	2,7	23,3
A04 Slapphet/tretthet	2 933	30 352	2,5	25,9

Analyseprosjekter – virkninger av aktivitetskrav for sykmeldte

Kobling fastlegeregister og sykefraværsregisteret:

- Betydelige forskjeller mellom legene i antall sykmeldinger, lengde på meldingene og gradering
 - Kvinnelige leger sykemelder **mindre og kortere, og grader mer**
- Registerundersøkelse: Virkninger av legenes praksis på pasientene:
 - **Rask friskmelding øker sjansene for å bli i arbeidslivet**
 - Kortere tid til neste sykmelding for de som sykmeldes raskt
 - Regresjonsanalyse: Cox proporsjonal hasardratemodell.
- Spørreundersøkelse om legers holdninger til disse spørsmålene:
 - Legene var **positive** til regelendringene
 - Mente at endringen holdt pasientene lenger i arbeidslivet
 - Endringene bidro til bedre helse for pasientene
- Arbeid og velferd nr 3 – 2007:

Rask friskmelding øker sjansen for å forbli i arbeidslivet

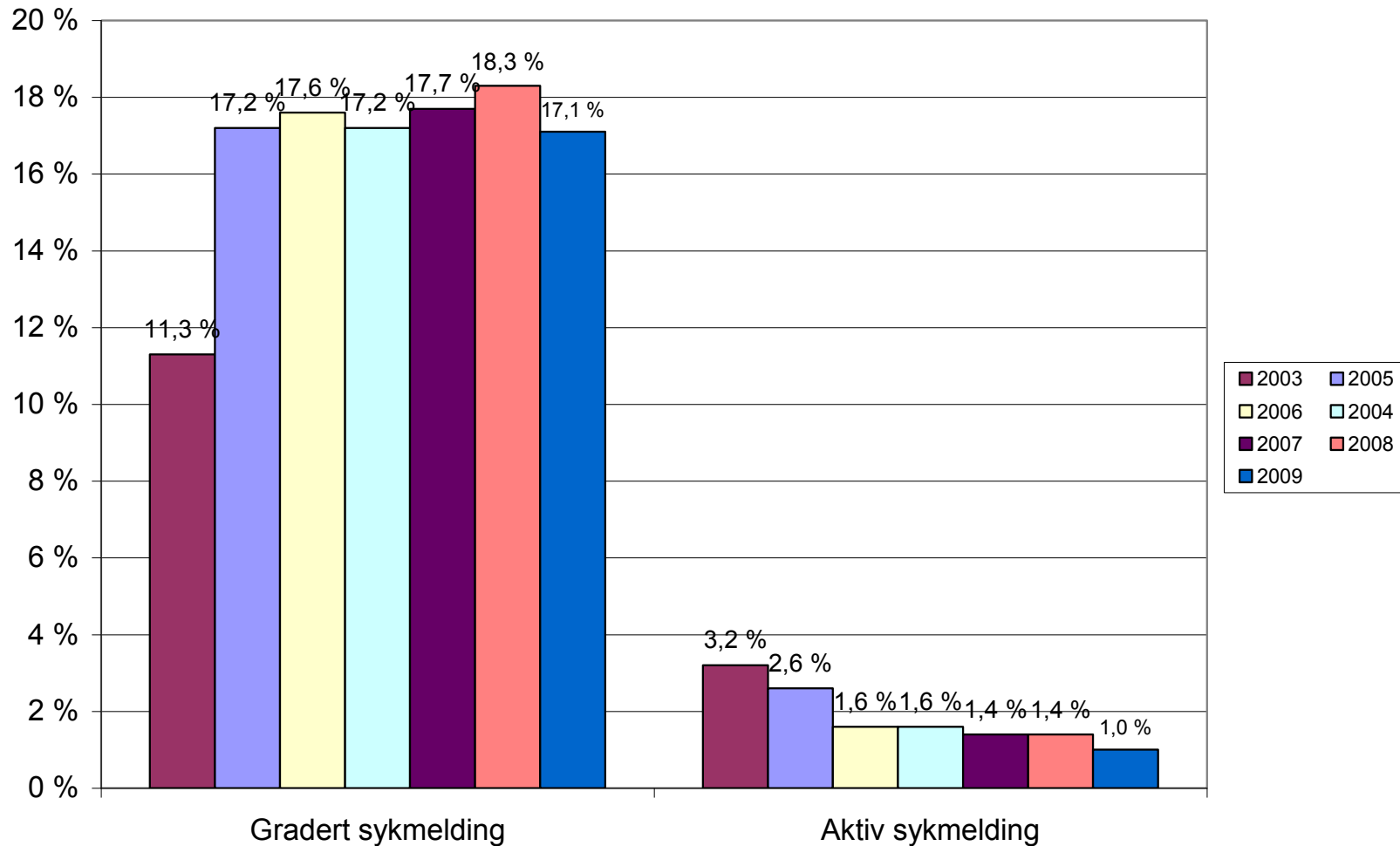
Av Inger Cathrine Kann og Søren Brage

Kommuner med lavest og høyest gjennomsnittlig sykefraværslengde etter diagnose. Kommuner med mer enn 10 000 innbyggere. Sykmeldt av fastlegen. 4. kvartal 2008-3. kvartal 2009

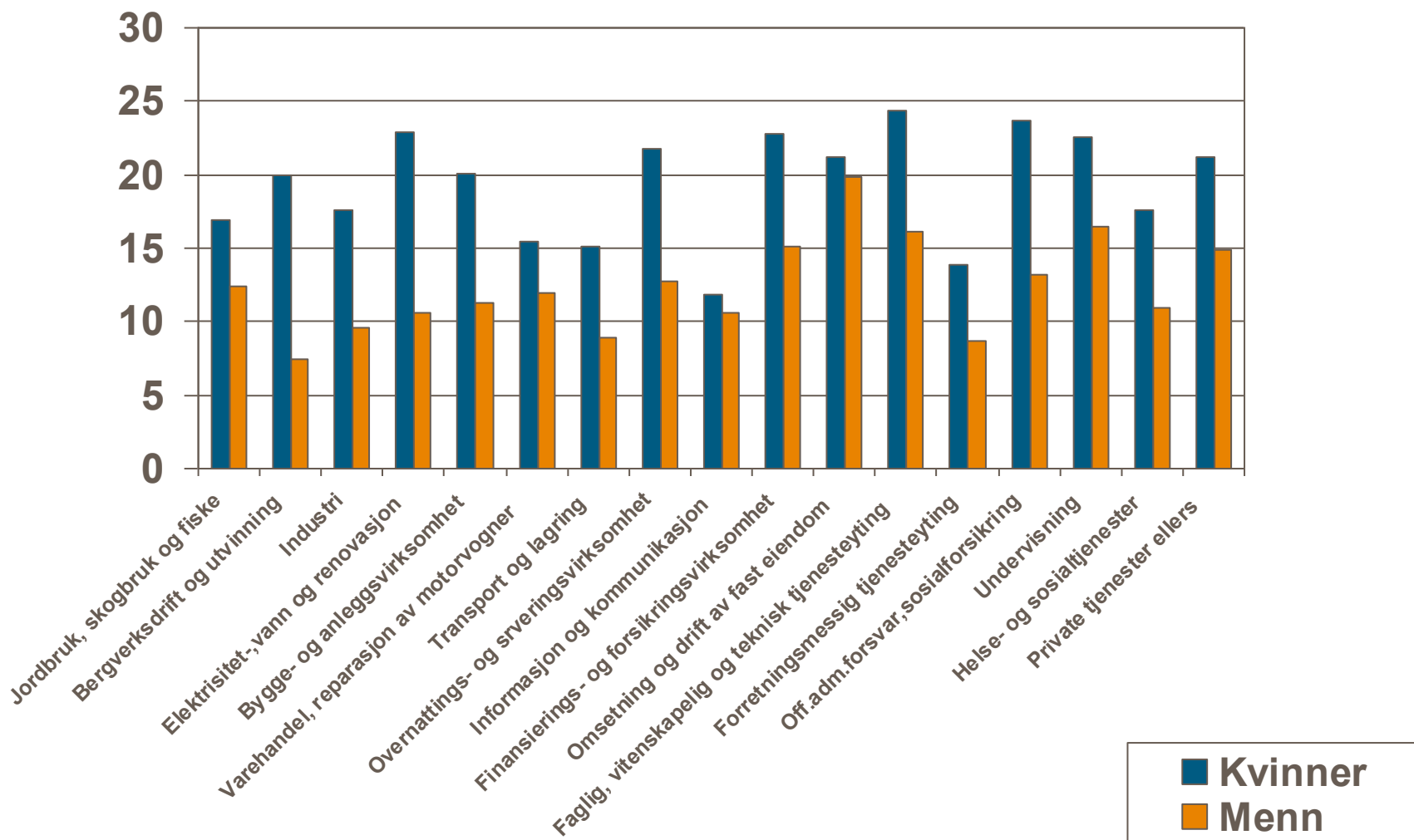


Diagnose		Lavest varighet	Høyest varighet	Forskjell i varighet (dager)
P76 Depressiv tilstand	Tilfeller	399	76	
	Varighet	71,3	149,2	77,9
L92 Skuldersyndrom	Tilfeller	242	75	
	Varighet	60,4	133,7	73,3
P02 Akutt stress	Tilfeller	155	70	
	Varighet	39,7	72,3	32,6
L86 Mellomvirvel skiveskade	Tilfeller	366	56	
	Varighet	77,2	132,7	55,5
P29 Psykiske symptomer	Tilfeller	908	63	
	Varighet	63,0	118,9	55,9
L84 Ryggsyndrom	Tilfeller	117	121	
	Varighet	36,7	88,4	51,7
A04 Slapphet/tretthet	Tilfeller	150	70	
	Varighet	35,7	99,7	44

Andel graderte eller aktive sykefraværstilfeller 3. kvartal 2003-2009.



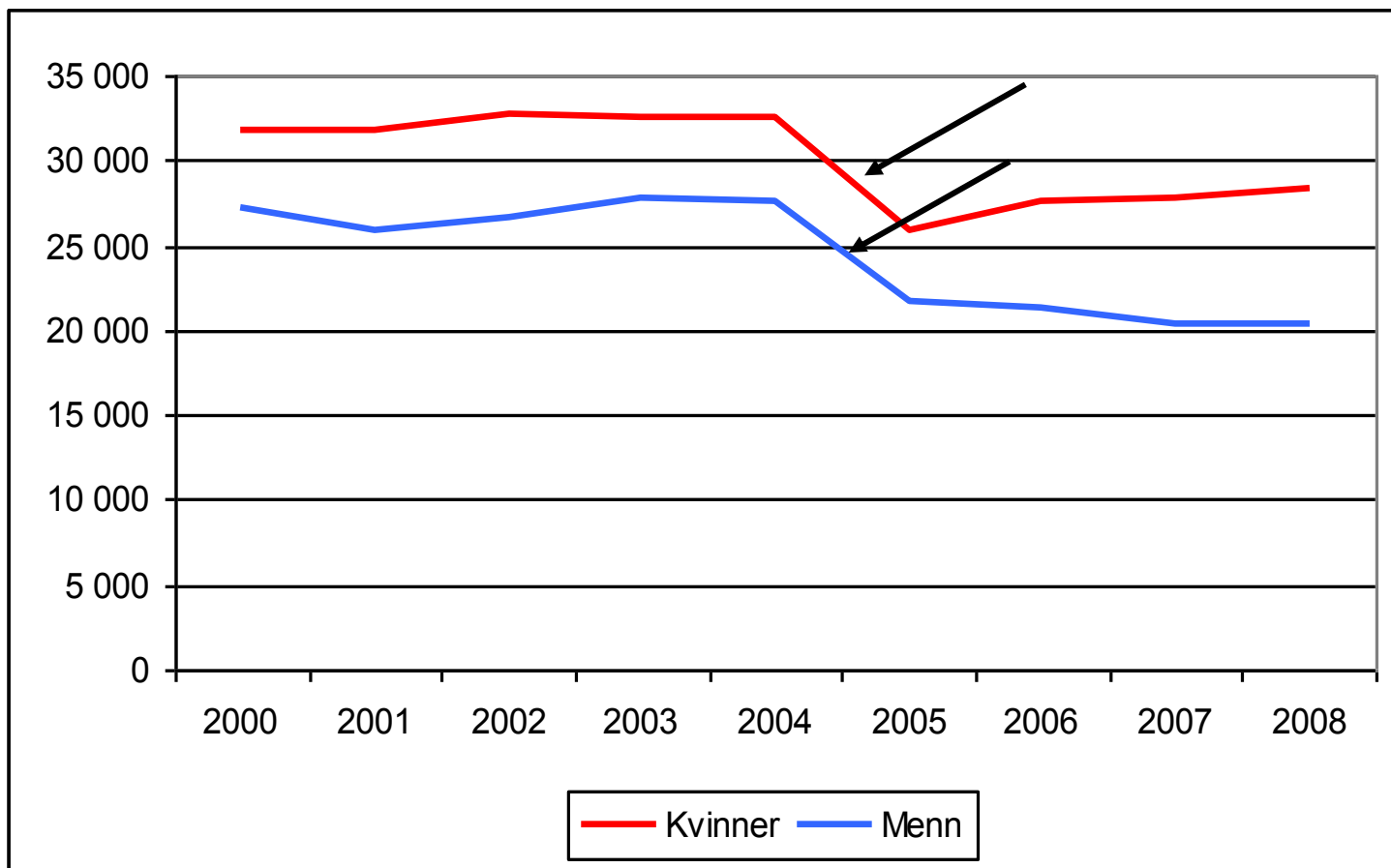
Andel graderte sykefraværstilfeller etter næring. Kjønn. 3. kvartal 2009



Varighet for avsluttede sykefraværstilfeller med starttidspunkt i perioden. Legemeldt fravær.

	2. halvår 2001 og 1. halvår 2002		2. halvår 2003 og 1. halvår 2004		2. halvår 2007 og 1. halvår 2008	
	Antall	%	Antall	%	Antall	%
I alt	1 324 552	100	1 235 156	100	1 347 696	100
1- 16 dager	847 553	64	769 120	62	843 194	63
17-56 dager	269 658	20,4	255 724	21	282 472	21
57-84 dager	54 671	4,1	54 967	4,5	59 158	4,4
85-182 dager	73 841	5,6	78 323	6,3	82 209	6,1
183-340 dager	42 773	3,2	43 465	3,5	45 877	3,4
341-350 dager	3 317	0,3	3 259	0,3	3 434	0,3
351- .. dager	32 739	2,5	30 298	2,5	31 352	2,3

Antall arbeidstakere som har brukt opp sykepengere rettighetene



Oppbrukte sykepengerettigheter. Status 3 måneder etter. Arbeidstakere 2001 og 2008

	2001			2008		
	Totalt	Kvinner	Menn	Totalt	Kvinner	Menn
Antall	50 119	29 087	21 032	43 430	26 354	17 076
I arbeid	17,1	17,7	16,0	15,8	16,0	15,5
Rehabilitering	38,5	40,6	35,5	47,6	48,7	46,0
Yrkesretta attføring	17,5	14,9	21,0	11,6	10,4	13,6
Tidsbegrenset uførepensjon	0,0	0,0	0,0	2,4	3,0	1,5
Uførepensjon	17,0	17,8	15,9	15,2	15,7	14,4
Alderspensjon	0,8	0,7	0,8	0,8	0,8	0,8
Død	0,6	0,4	0,8	0,7	0,4	1,1

Overgang til uførestønad etter alder

Arbeidstakere som avsluttet et sykepengetilfelle utover arbeidsgiverperioden i 2002 – hvor mange har mottatt ufø eller TU et seinere tidspunkt (fram til 2009)?

20 % av alle personene

55 % av dem som brukte opp sykepengerrettighetene i 2002:

	Andel	Antall
▪ 16-29 år	17 %	907
▪ 30-39	29 %	3 263
▪ 40-49	50 %	6 031
▪ 50-59	78 %	11 415
▪ 60+ år	82 %	6 727

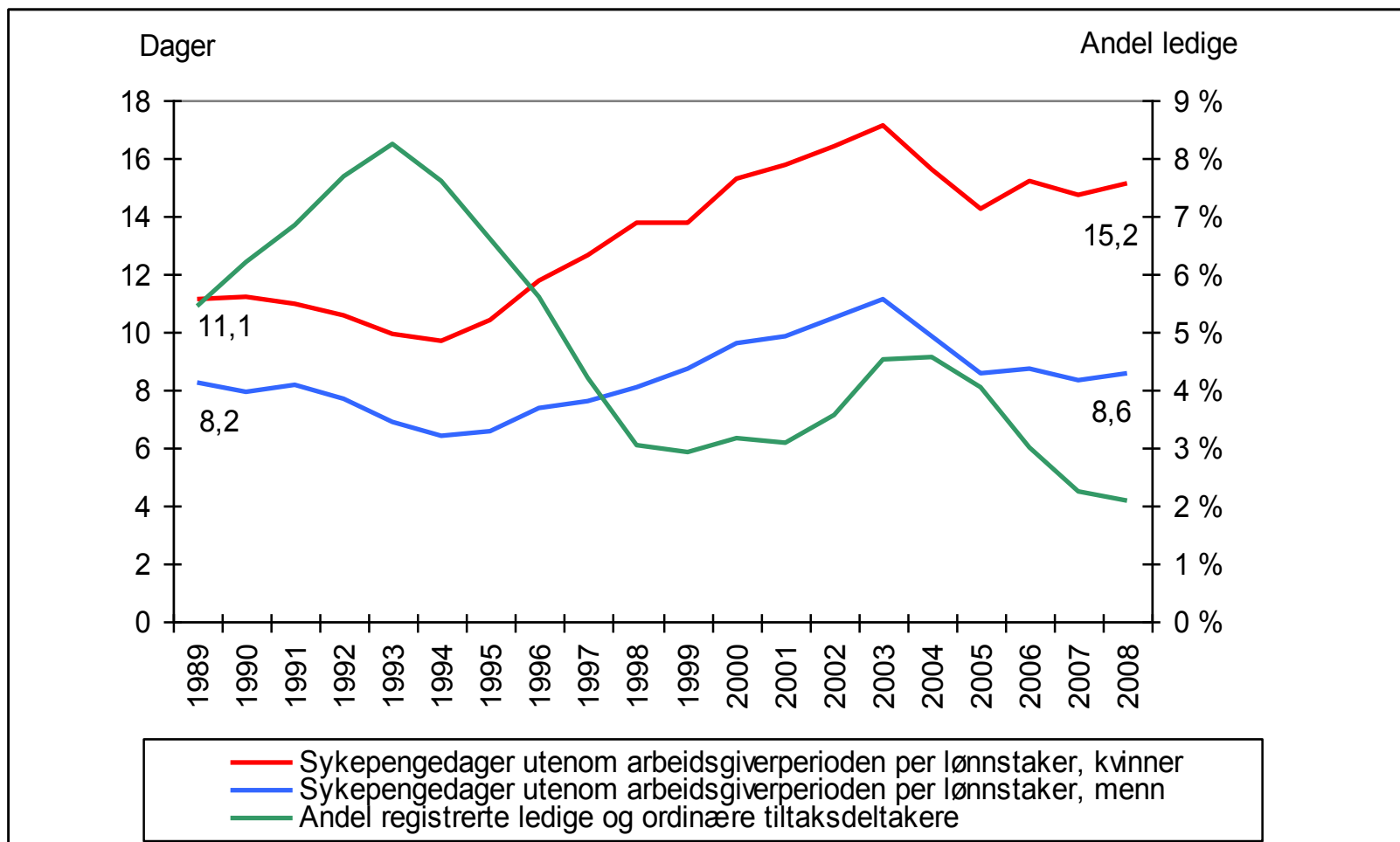
Overgang til uførestønad for de som ikke har brukt opp rettighetene

Av dem som ikke brukte opp rettighetene i 2002: 14 %

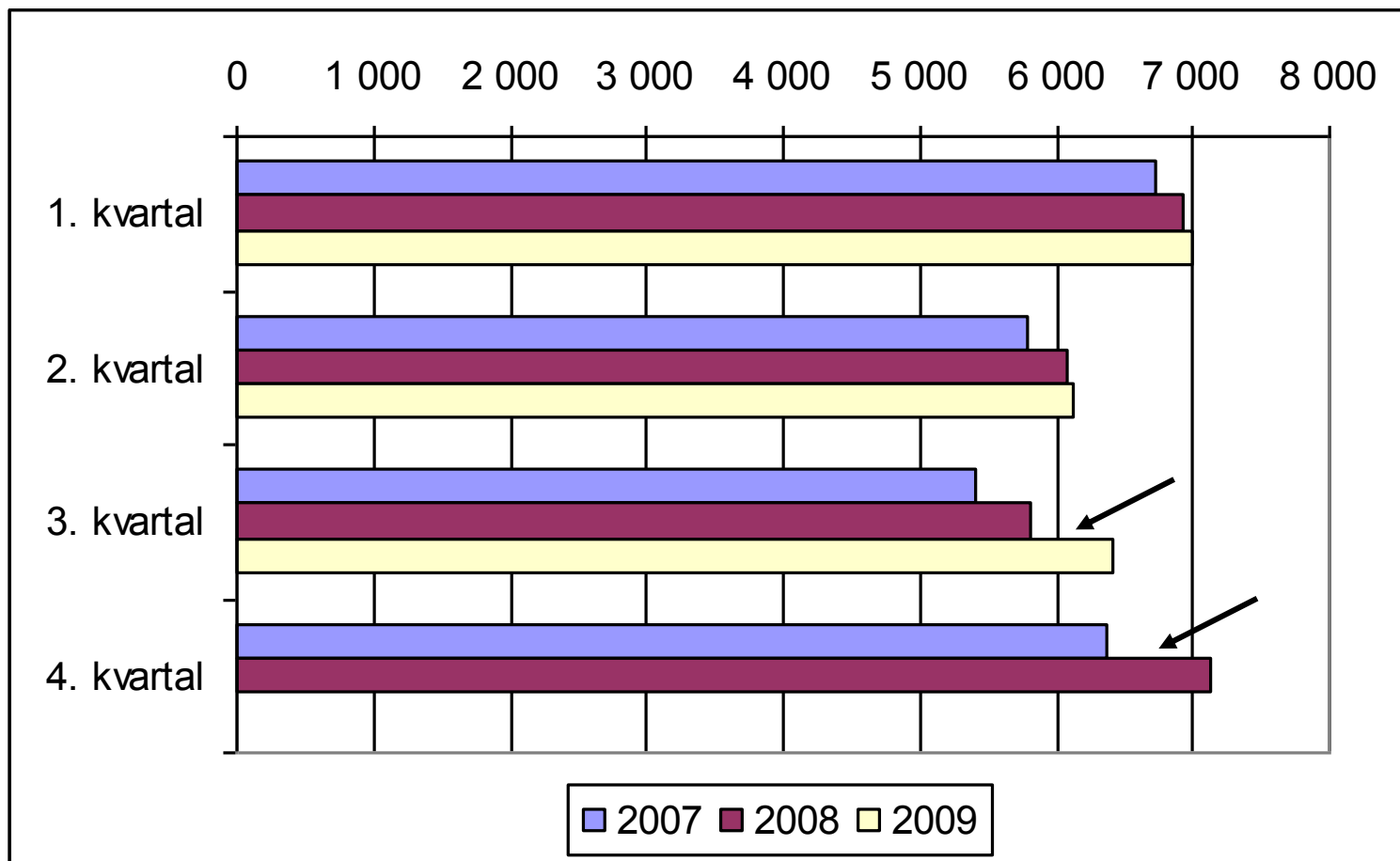
Etter varighet (av siste tilfelle):

- Inntil 8 uker: 13 %
- 8-12 uker: 14 %
- 12-26 uker: 15 %
- 26 uker+: 24 %

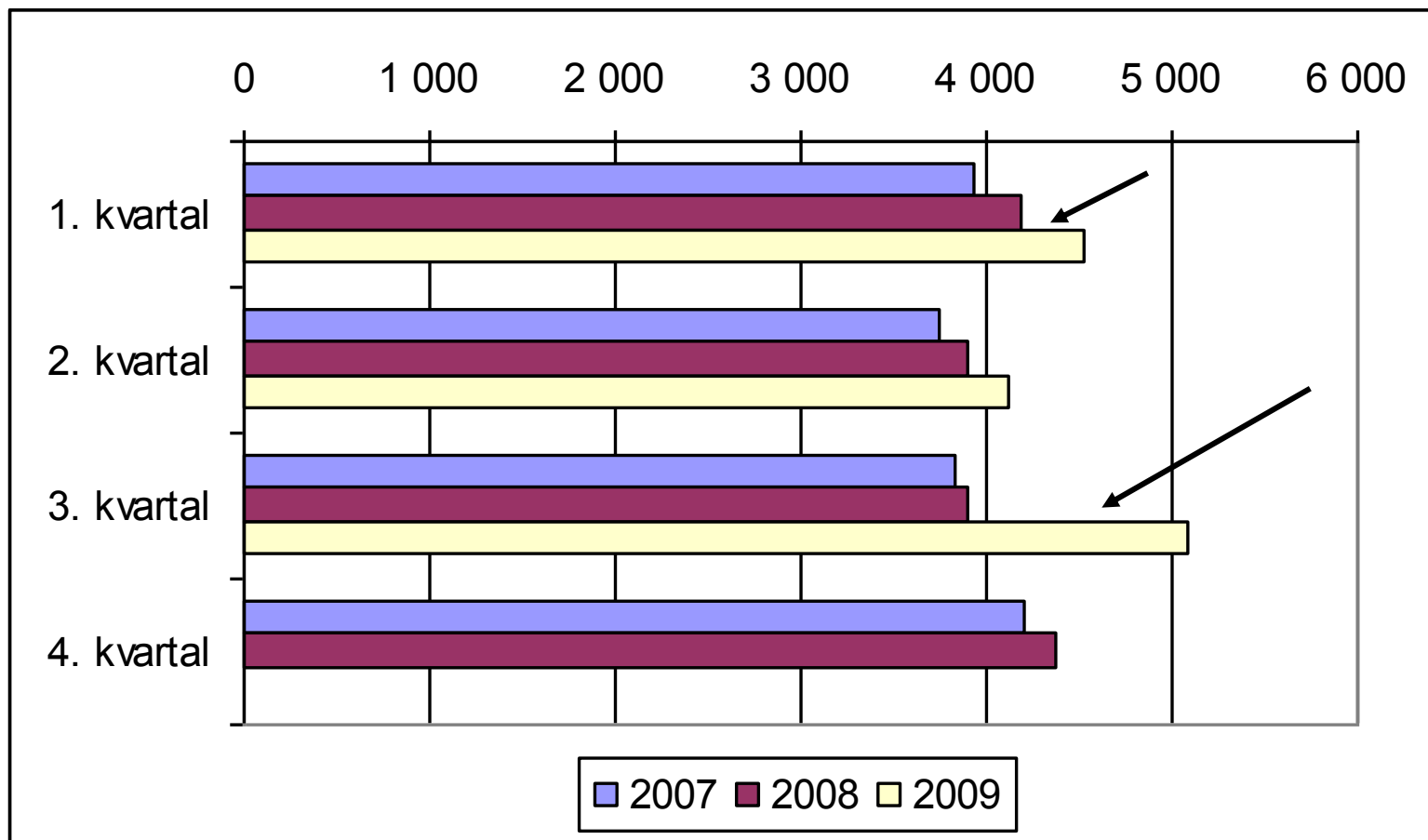
Antall sykepengedager utenom arbeidsgiverperioden per lønnstaker per år 1989-2008 (korrigert for endring 14/16 dager og statsansatte).



Antall arbeidstakere som har brukt opp sykepengere rettighetene, kvinner



Antall arbeidstakere som har brukt opp sykepengere rettighetene, menn



Alderssammensetningen har begrenset betydning for sykefraværslivået

Beregning av legemeldt sykefravær i 2. kvartal 2009 med varierende alderssammensetning av arbeidstakerne:

	Faktisk alderssammensetning i perioden					
	2kv2009	2kv2008	2kv2007	2kv2006	2kv2005	2kv2001
Beregnet sykefravær 2. kvartal 2009	6,31 % (faktisk)	6,30 %	6,31 %	6,31 %	6,31 %	6,23 %

Overgang til uførestønad etter diagnose

Arbeidstakere som avsluttet et sykepengetilfelle utover arbeidsgiverperioden i 2002 –
hvor mange har mottatt ufp eller TU på et seinere tidspunkt

Av dem som brukte opp sykepengerettighetene i 2002:

	Andel	Antall
▪ Hjerte-kar	76 %	5 245
▪ Nervesystemet	66 %	4 072
▪ Luftveier	65 %	4 305
▪ Allment/uspesifisert	54 %	2 897
▪ Fordøyelse	53 %	2 810
▪ Muskel/skjelett	53 %	33 808
▪ Psykisk	48 %	12 335
▪ Svangerskap/fødsel	14 %	444