

Unntatt offentlighet iht. §15.3

**KS 1 FOR KULTURHISTORISK MUSEUM
GRUNNLAG FOR KVALITETSSIKRING AV KONSEPTVALG**

08.05.2009

GRUNNLAG FOR KVALITETSSIKRING AV KONSEPTVALG – KS1**Dato: 08.05. 2009****Innholdsfortegnelse**

KS 1 for kulturhistorisk museum	1
GRUNNLAG FOR KVALITETSSIKRING AV KONSEPTVALG	1
0.0 INNLEDNING	3
0.1 MANDAT	3
0.2 BAKGRUNN FOR PROSJEKTET – PROSJEKTUTLØSENDE BEHOV.....	3
0.3 PROSJEKTETS HISTORIKK	4
0.4 VIRKSOMHETSBEKRIVELSE.....	5
0.5 POLITISKE FØRINGER.....	7
0.6 ORGANISERING AV KS 1- PROSJEKTET	8
1 BEHOVSANALYSE	9
1.1 SAMFUNNSPERSPEKTIVET	9
1.2 FORSKNINGSPERSPEKTIVET	10
1.3 NÆRINGSPERSPEKTIVET	12
1.4 BYUTVIKLINGSPERSPEKTIVET	13
1.5 INTERESSENER OG AKTØRER.....	14
1.6 NÅSITUASJON.....	23
1.7 DIMENSJONERENDE FAKTORER FOR KULTURHISTORISK MUSEUMS AREALBEHOV 2009-2060.....	27
1.8 KULTURHISTORISK MUSEUMS AREALBEHOV	29
2 OVERORDNET STRATEGIDOKUMENT	33
2.1 SAMFUNNSMÅL.....	33
2.2 EFFEKTMÅL	34
2.3 SUKSESSKRITERIER	34
3 OVERORDNET KRAVDOKUMENT	35
3.1 KRAV	35
3.2 KRAVMATRISSE	36
4 REFERANSER.....	39
5 VEDLEGG.....	39

0.0 INNLEDNING

0.1 MANDAT

Denne rapporten er utarbeidet på grunnlag av oppdragsbrev, datert 12.01.2007, fra Kunnskapsdepartementet til Universitetet i Oslo (UiO):

Universitetet i Oslo. Universitetets kulturhistoriske museum Konsekvensutredning KS1 mv.

Her bes UiO utarbeide underlagsdokumenter for en KS1-behandling av Kulturhistorisk museum (KHM) med vekt på behovsanalyse, overordnet strategidokument og overordnet kravdokument.

I ovennevnte oppdragsbrev ble det bedt om at Universitetet i Oslo la til grunn en utredning og et rom- og funksjonsprogram for et nybygg for Kulturhistorisk museum med og uten vikingskip, og med og uten eksterne magasiner. Dette mandatet er senere endret, og konsept og alternativer er utredet i tråd med føringene i St. meld. nr. 15 Tingenes tale – universitetsmuseene (2007-2008). Rom- og funksjonsprogrammet som er utredet, er imidlertid lagt til grunn også for alternativ hvor eksisterende bygninger utnyttes i tillegg til nybygg. Dette er gjort ved å vurdere hvilke av de programmerte funksjoner- og hvor stor andel av disse, som kan innplasseres i eksisterende bygninger (innplasseringsstudier).

0.2 BAKGRUNN FOR PROSJEKTET – PROSJEKTUTLØSENDE BEHOV

Kulturhistorisk museum er en del av Universitetet i Oslo og er ett av landets eldste og største kulturhistoriske museer, med over 1.6 millioner norske og etnografiske gjenstander og nær en halv million besøkende årlig. Vikingskipene på Bygdøy er museets mest berømte gjenstander, og er den mest besøkte delen av museet med ca 430 000 årlig besøkende.

Museet er i dag lokalisert på fire steder i ni ulike bygninger/adresser i Oslo. I tillegg til knapphet på arealer, er lokalene både for utstillinger, undervisning og forskning, kontorer og servicefunksjoner til dels i svært dårlig forfatning.

I rapport Evaluering av investerings- og oppgraderingsbehov i bygg i høyskole og universitetssektoren, utarbeidet av Multiconsult AS (2002) på oppdrag fra Kunnskapsdepartementet, ble teknisk tilstand, innemiljømessig standard og funksjonalitet for hovedbygningene for KHM (Fredriksgate 2, Fredriksgate 3 og Vikingskipshuset på Bygdøy) vurdert. Historisk museum i Fredriksgate 2 ble vurdert til dårligste tilstandsgrad 3 (Norsk Standard 3424- Tilstandsanalyse av byggverk) for alle forhold. Bygningen har betydelig manglende funksjonalitet, omfattende og betydelige behov for tekniske utbedringer, og innemiljømessige krav er ikke tilfredstilt. For Fredriksgate 3 som i dag brukes til kontorer, konserveringsatelier, undervisningsrom, lesesaler og kantine, ble tilsvarende forhold vurdert til tilstandsgrad 2. Det vil si at det er behov for viktige tekniske utbedringer for å tilfredsstille gjeldende forskrifter. Innemiljømessig standard og funksjonell standard har også betydelige svakheter. For Vikingskipshuset er innemiljøet vurdert til å ha betydelige svakheter (tilstandsgrad 2), mens teknisk og funksjonell standard har svakheter som må utbedres (tilstandsgrad 1).

For de øvrige byggene, som i hovedsak er leide arealer, er det ikke gjennomført tilsvarende vurdering.

Siden rapporten ble forelagt i 2002, er det foretatt noen oppgraderinger, blant annet er magasinsituasjonen vesentlig forbedret etter kritiske merknader fra

Riksrevisjonen. Imidlertid, i Riksrevisjonens rapport Dokument nr 3:10 (2007-2008) fremholdes det at både Naturhistorisk museum og Kulturhistorisk museums bygninger er preget av et betydelig vedlikeholdsetterslep, og at museene ikke holder bygningsmessig standard. Riksrevisjonen konkluderer med følgende for Kulturhistorisk og Naturhistorisk museum: *Riksrevisjonen konstaterer at det ikke vil bli noen permanent løsning på bevarings- og sikringssituasjonen før ny bygningsmasse blir realisert.* (Dokument nr. 3:10 (2007-2008 s.15).

Museet er ikke dimensjonert for å håndtere den betydelige tilveksten i antall besøkende og ansatte. Etter omorganisering og sammenslåing av Oldsakssamlingen, Myntkabinettet og Etnografisk museum i 1999, har antall fast ansatte økt fra ca 70 til 123. I løpet av de siste 50-60 årene antall besøkende for Vikingskipshuset økt fra ca 117 000 besøkende til ca 400 000 (Vedlegg 1), mens besøkstallene for Historisk museum for tilsvarende periode har økt fra ca 30 000 til 60 000.

0.3 PROSJEKTETS HISTORIKK

Opprinnelig var hensikten at Oldsakssamlingen skulle flyttes til Bygdøy for samlokalisering med vikingskipfunnene. Siste konkrete forslag til slik samlokalisering ble lansert i 1968, men ikke realisert. I årenes løp har det vært lansert flere utbyggingsforslag for Kulturhistorisk museum på Tullinløkka. Det er avholdt to offentlige arkitektkonkurranser i 1972 og 1995, men på grunn av stor motstand, ble ingen av disse forslagene realisert. Da Regjeringen på bakgrunn av den såkalte ABM-meldingen St. Meld. nr. 22 (1999-2000) fra Kulturdepartementet foreslo etablering av et nytt nasjonalt kunstmuseum med bl.a samling av Nasjonalgalleriet, Museet for samtidskunst og Kunstindustrimuseet, ble det forutsatt at dette skulle ligge på Tullinløkka. Som følge av Stortingets beslutning om å etablere det nye konseptet for Nasjonalmuseet, og overtakelse av Historisk museum og Fredriks gt. 3, forutsatte Stortinget at universitetets kulturhistoriske museer skulle sikres en tomt for nybygg ved middelalderparken på Sørenga/Bispevika i øst (Innst. S. nr. 46 (2000-2001)). Kunnskapsdepartementet, Universitetet i Oslo og Statsbygg har i løpet av de siste årene arbeidet med dette prosjektet.

I år 2000 anbefalte en komité nedsatt av Det akademiske kollegium ved Universitetet i Oslo at vikingskipfunnene skulle flyttes fra Bygdøy til nytt museum i Bjørvika, forutsatt at dette var teknisk mulig. Etter en første risikovurdering av en slik operasjon, vedtok styret ved Universitetet i Oslo at det nye museet skulle planlegges med vikingskipene. Etter nye undersøkelser og risikovurderinger anbefalte det samme styret i 2006 på ny at vikingskipene flyttes til Bjørvika (jf. Konsekvensanalyse flytting av vikingskipene). Samme høst varslet Riksantikvaren oppstart av prosess for å vurdere en fredning av Vikingskipshuset med innhold, inkludert vikingskipfunnene. Vurderingen skal behandles av Miljøverndepartementet etter at KS 1-materialet for Kulturhistorisk museum foreligger.

Statsbygg har utarbeidet reguleringsplan med tilhørende konsekvensutredning for Kulturhistorisk museum i Bjørvika. Planarbeidet er en oppfølging av reguleringsplanen for Bjørvika som ble stadfestet av Miljøverndepartementet 15.06.2004, og ble påbegynt før innføring av Finansdepartementets krav om KS 1 for store statlige investeringer over 500 mill kroner. Planforslaget er nå til behandling i Oslo kommune.

Prosjektet har pågått over lang tid med stadig endrede forutsetninger, bl.a innføring av KS 1-ordningen og senest beslutning om ny lokalisering for Nasjonalmuseet til Vestbanen.

Den direkte foranledningen for igangsetting av prosjektet for KHM var Stortingets beslutning om å etablere Nasjonalmuseet på Tullinløkka og overtakelse av Historisk museum og Fredriksgate 3 (Innst. S. nr. 46 (2000-2001)). Selv om denne forutsetningen nå ser ut til å bortfalle, er det et premiss fra både Riksrevisjonen og fra Stortinget at det er nødvendig med en betydelig opprustning av bygningsfasiliteter både når det gjelder arealomfang og kvalitet (Innst. S. nr. 247 (2007-2008), og Riksrevisjonens Dokument nr. 3:10 (2007-2008)).

0.4 VIRKSOMHETSBEKRIVELSE

Kulturhistorisk museum er en enhet på fakultetsnivå direkte underlagt styret ved Universitetet i Oslo. Institusjonen fikk sin nåværende organisatoriske form i 1999, da de tre museene Etnografisk museum, Myntkabinettet og Oldsaksamlingen m/Vikingskipshuset ble skilt ut fra sine respektive institutter under HF- og SV-fakultet og etablert som et eget samordnet kulturhistorisk museum ved UiO.

KHM's øverste organ er styret, og den øverste leder for institusjonen er museumsdirektøren. Museet er ellers delt inn i syv seksjoner ledet av hver sin seksjonsleder. Ca 180 personer har sin daglige arbeidsplass ved museet, hvorav ca 123 er fast tilsatte (eksl. stipendiater og prosjektansatte) og et budsjett på ca 140-150 mill kroner, inklusive den eksternt finansierte virksomheten.

Kulturhistorisk museums hovedoppgaver er forskning, samlingsforvaltning, formidling, og undervisning av studenter. KHM har også ansvar for museets arkeologiske utgravinger i ti av landets fylker.

Kulturhistorisk museum er Norges største kulturhistoriske universitetsmuseum og har i tillegg til lovpålagte oppgaver¹ et nasjonalt ansvar for å samle og dokumentere Norges mynt- og betalingsmiddelhistorie. Museet har landets største etnografiske samling og den eneste større samling av gjenstander fra antikken.

Museets forskning er i stor grad gjenstandsbasert og omfatter fagene arkeologi, sosialantropologi, numismatikk, kunsthistorie, runologi og konservering. Arkeologisk forskning er delvis knyttet til museets samlinger og delvis til arkeologiske utgravinger. Etnografisk forskning er i stor grad knyttet til feltarbeid i andre verdensdeler. Museet deltar i nasjonale og internasjonale museumsfaglige nettverk og museet har årlig internasjonale forskerkonferanser og gjesteforskere fra inn – og utland.

KHM's samlinger består av:

Oldsaksamlingen – 1,3 mill. norske oldsaker og kirkekunst fra middelalderen

Antikksamlingen – 3.500 gjenstander fra Middelhavslandene

Myntkabinettet – 250.000 mynter, medaljer og ordner

Etnografisk samling – 48.000 etnografiske gjenstander fra alle verdensdeler

Museet forvalter statens eiendomsrett til alle oldsaker funnet i Øst-Norge fra før 1537 (Oldsaksamlingen). Samlingen er under stadig utvikling, dels gjennom egne utgravninger, og dels gjennom gjenstander som leveres inn av privatpersoner eller offentlige instanser. Tilveksten varierer fra år til år, og er avhengig av omfanget og type utgravninger. Utgravninger i miljøer der det finnes mange steinalderboplasser og utgravninger i middelalderbyene, genererer vanligvis mange tusen gjenstandsfunn, mens andre utgravninger generer noen få funn.

¹ Gjennom kulturminneloven er KHM gitt forvaltingsmyndighet over gjenstander fra førreformatorisk tid (1536) og alle myntfunn eldre enn 1650 i 10 av landets fylker.

Museet driver en aktiv innsamling til de etnografiske samlingene. Dette skjer i forbindelse med vitenskapelig feltarbeid rundt i verden, eller for å supplere samlingene fra områder hvor museet tidligere har samlinger fra. En del gjenstander mottas også som gaver.

Samlingsforvaltning omfatter i tillegg til registrering, katalogisering, fotografering og konservering også preventiv konservering, dvs. tilrettelegging av klimaforhold i magasiner og utstillinger som reduserer nedbrytningen av gjenstandene til et minimum. Sikring av gjenstandene mot tyveri, hæverk, brann og flom er likeledes viktig. Skader på grunn av håndtering eller transport av gjenstandene må også unngås.

Museets gjenstander skal være i aktivt bruk, og det er årlig mange utlån av gjenstander til andre museer i inn- og utlandet. Museet har en egen database med bilder og informasjon, som gjør samlingene mer tilgjengelig for forskere og allmennheten.

Formidlingen er rettet mot allmennheten, turister og skoleelever og omfatter basisutstillinger, temporære utstillinger, foredrag og aktiviteter for skoleelever og andre.

Basisutstillingene viser de store linjer i Norges historie fra steinalder til middelalder og etnografiske utstillinger fra flere verdensdeler. 350 m² med temporære utstillinger formidler aktuelle tema, i mange tilfeller basert på ny forskning. Utstillingene kan være vandreutstillinger produsert av andre, eller egenproduserte utstillinger som presenterer gjenstander fra museets egne magasiner.

Museet har årlig ca 500.000 besøkende. Vikingskipshuset på Bygdøy er den mest besøkte utstillingen og besøkes i juli og august av mer enn 200.000 turister. Historisk museum har årlig ca 70.000 besøkende.

Kulturhistorisk museum besøkes årlig av 20. – 25.000 skoleelever. Elevene får omvisninger i utstillingene og de tilbys, i den grad det er kapasitet, aktiviteter tilpasset læreplaner for ulike alderstrinn.

Ukentlig har museet flere åpne arrangementer. Dette omfatter omvisninger i utstillingene, populærvitenskapelige foredrag, framsyninger og aktiviteter for barn og familier.

KHM har ikke egne studenter, men museets forskere har ansvar for undervisning av studenter ved andre fakulteter. En del av undervisningen er gjendstandsbasert og kan kun gjennomføres på museet. Annen undervisning foregår også på Blindern. Museet har veilederansvar for mastergradsstudenter som velger å spesialisere seg innen museets fagområder. Museet har egne doktorgradstipendiater.

Årlig har museet 50-75 arkeologiske utgravinger for til sammen 40-50 mill kr. Utgravinger omfatter planlegging, feltarbeid og utarbeidelse av rapporter som dokumenterer utgravingen. Før et prosjekt kan avsluttes, må prøver analyseres og funnene fra utgravingen registreres, katalogiseres, fotograferes, konserveres før de plasseres i museets magasiner.

Museets arbeid gjennom nærmere to hundrede år er dokumentert i museets arkiv, som omfatter dokumentasjon av utgravinger, etnografisk feltarbeid, konservering med mer. Museet har likeledes samlet Norges mest omfattende boksamling innen arkeologi og numismatikk og betydelige boksamlinger innen fagene sosial-

antropologi, middelalderens kunsthistorie og runologi. Boksamlingene, som er i museets bibliotek, forvaltes av Universitetsbiblioteket (UB) ved UIO. Arkivet og boksamlingen er viktige kilder for forskere og andre ved museet, men er også av allmenn interesse.

0.5 POLITISKE FØRINGER

I arbeidet med KS 1 for Kulturhistorisk museum er St. meld. nr 15 (2007-2008) Tingenes tale, Universitetsmuseene sentral. Meldingen foreslår ulike tiltak for å styrke forvaltnings-, forsknings- og formidlingsvirksomheten ved universitetsmuseene. Forskning og utvikling er grunnleggende aktiviteter for universitetsmuseene og danner utgangspunktet for utvikling av de vitenskapelige samlingene, for universitetsmuseenes rolle som kunnskapsprodusenter og for den allmennrettede forskningsformidlingen.

For at samlingene ikke skal bli passive instanser for lagring av gjenstander, understrekes det at prioriteringer innen forskning og formidling skal være utgangspunkt for den systematiske utviklingen av samlingene og samlingsforvaltningen ved universitetsmuseene. Museene skal utvikle samlingsplaner som skal ses i sammenheng med museenes prioriterte planer for forskning og formidling. Dette innebærer at museets FoU-prioriteringer skal ligge til grunn for utvikling og vekst i samlingene. For å bevare og sikre samlingene fremheves det spesielt betydningen av bygningsmessige forhold, og betydningen av å sikre tilstrekkelig konserveringskompetanse ved museene.

I meldingen påpekes det at forskningsmiljøene ved universitetsmuseene er små og fragmenterte, og at det er store variasjoner mht søknader og bevilgninger for ekstern finansiering av forskningsprosjekter. For at universitetsmiljøene skal fremstå som attraktive samarbeidspartnere nasjonalt og internasjonalt, må det utvikles større forskningsmiljøer. I meldingen fremheves det at det er et stort potensial for et mer strukturert FoU-samarbeid mellom universitetsmuseer og fakulteter, og mellom universitetsmuseer og andre aktører. Det er også en utfordring å utvikle en faglig tilnærming som krysser grensene mellom natur- og kulturhistorien. For å styrke samarbeidet mellom forskere ved museene og forskere ved fakultetene, skal museene utvikle faglige programmer, og forskningen skal i større grad skal inngå i universitetenes strategiske forskningsplaner. For å styrke forskningsvirksomheten og forskningsledelsen ved universitetsmuseene, er ett av tiltakene en nasjonal FoU-satsing mot universitetsmuseene. Også utvikling av databaser påpekes som et viktig virkemiddel for å sikre god infrastruktur slik at forskningsmiljøene i inn- og utland får lett tilgang til et større datagrunnlag.

Universitetsmuseene har behov for nyrekruttering både innen forskning, forvaltning og formidling. Oppretting av forskerskoler skal sørge for bedre rekruttering av forskere til fagområder prioritert av universitetene og universitetsmuseene. Undervisningssamarbeid mellom fakulteter og universitetsmuseene og mer undervisning ved museene skal øke interessen for museumsfagene og rekrutteringen til universitetsmuseene.

Universitetsmuseene har ansvar for å gjøre samlingene lett tilgjengelige for forskningen og forvaltningen. I meldingen fremheves det at universitetsmuseene har et spesielt ansvar for formidling overfor barn og unge og allmennheten generelt. Gjennom fornying og oppdatering av basisutstillinger, bruk av nye formidlingsformer, skal universitetsmuseene samlinger aktualiseres og gjøres tilgjengelige. Universitetsmuseene bør også bruke museene i sin formidling av

forskningsresultater og som utstillingsvinduer for sin virksomhet. Departementet vil også opprette en ordning med økonomisk støtte til vandrestillinger.

I meldingen er også universitetsmuseenes bygningsmessige situasjon omtalt. Etersom de fleste universitetsmuseene ble reist i andre halvdel av 1800 tallet, er de lite egnet for å dekke behovene moderne museer har i forhold til forskning, forvaltning og formidling. Det vises her til Riksrevisjonens merknader i forhold til bevaring av samlingene og planer for nybygg og oppgraderinger for universitetsmuseene.

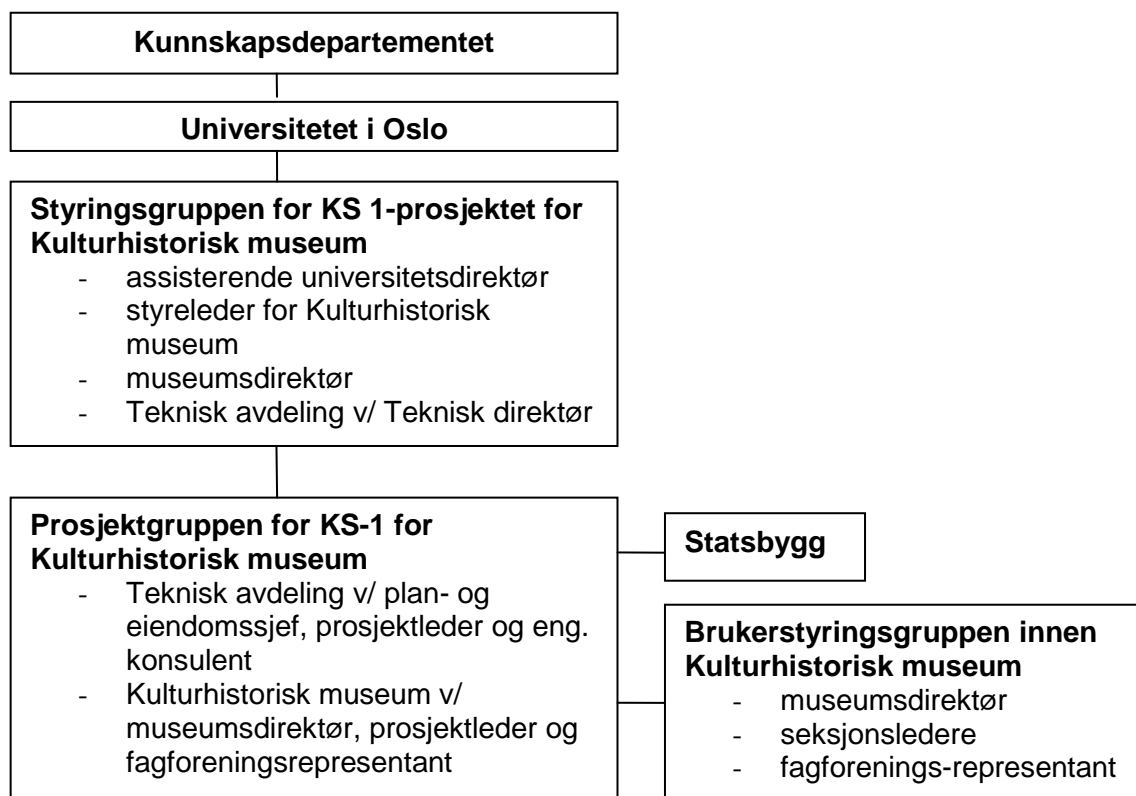
0.6 ORGANISERING AV KS 1- PROSJEKTET

Kunnskapsdepartementet er prosjektets eier, og har det overordnede ansvaret for utarbeidelse av prosjektmaterialet, inklusive tilrådning av konseptvalg.

Kunnskapsdepartementet har etablert et eget prosjektteam for KS1-utredningen. Underliggende materiale er hovedsakelig produsert av Universitetet i Oslo og Statsbygg.

Universitetet i Oslo v/Teknisk avdeling v/Plan- og eiendomssjefen, har tilsvarende etablert en egen prosjektgruppe for KS 1-prosjektet, med tilhørende brukergruppe bestående av representanter fra Kulturhistorisk museum. Statsbygg som i hovedsak har utarbeidet materiale knyttet til regulerings- og byggeforhold, rapporterer i dette prosjektet til UIOs prosjektgruppe, og til Kunnskapsdepartementet i utarbeidelse av Samfunnsøkonomisk analyse. UIOs prosjektgruppe har begrenset myndighet, og saker av større viktighet legges frem for prosjektets styringsgruppe, som ledes av assisterende universitetsdirektør. Saker av større viktighet, legges frem for Universitetsstyret.

Kunnskapsdepartementet, Universitetet i Oslo og Kulturhistorisk museum har i løpet av det siste året avholdt fellesmøter ved behov, ca en gang i måneden, og to workshop vedrørende utarbeidelse av mål og krav for strategidokumentet og vurdering av ikke- prissatte effekter i samfunnsøkonomisk analyse. I tillegg er det avholdt flere fellesmøter med Statsbygg og andre aktører og interessenter, f.eks Oslo kommune ved Plan – og bygningsetaten, Oslo kommune ved Omsorgsbygg (eier og drifter Munch-museet), Norsk folkemuseum, Riksantikvaren og Kirke- og kulturdepartementet.



1 BEHOVSANALYSE

Målet med kapitlet er å gi en oversikt som plasserer KS 1-prosjektet for Kulturhistorisk museum i en samfunnsmessig kontekst.

1.1 SAMFUNNSPERSPEKTIVET

The International Council of Museums (ICOM)², definerer et museum som følgende:

"Et museum er en permanent institusjon, ikke basert på profitt, som skal tjene samfunnet og dets utvikling og være åpent for publikum; som samler inn, bevarer/konserverer, forsker i, formidler og stiller ut materielle vitnesbyrd om mennesker og deres omgivelser i studie-, utdannings- og underholdningsøyemed."

(ICOMs statutter, artikkel 2, paragraf 1)

Som enhver samfunnsinstitusjon skal Kulturhistorisk museum fylle funksjoner som storsamfunnet har definert som nødvendige og viktige. I NOU 2006:8 Kunnskap for fellesskapet - Universitetsmuseenes utfordringer, pekes det på tre områder hvor universitetsmuseene har særlige forutsetninger for å bidra i samfunnsutviklingen:

- I utviklingen av et demokratisk og bærekraftig samfunn er det viktig å sikre befolkningen tilgang til kunnskap om vår natur- og kulturarv.
- Som et flerkulturelt samfunn må enkeltmennesket få kunnskap om- og forståelse for egen gruppe og andres grupper bakgrunn og kultur.

² ICOM (Non-Governmental Organisation) med formell tilknytning til UNESCO, konsultativ status ved FNs økonomiske og sosiale råd.

- Med stort press på miljø og naturressurser er det utfordring å utvikle forståelse for biologisk og geologisk mangfold og for samspill mellom menneskelige handlinger og endringer i naturen.

Kulturhistorisk museum forvalter viktig kunnskap og har høy troverdighet hos publikum. I denne sammenheng har Kulturhistorisk museum et særlig ansvar for å sikre samfunnets behov for kunnskap om vår kulturarv fra før reformasjonen. Gjennom forskning og formidling skal museet bidra til forståelse for sammenhenger i tilværelsen mellom fortid, samtid og fremtid. Museet skal fungere som møteplass for formidling av kritisk kunnskap og opplevelser tilrettelagt for et bredt og variert publikum (St. meld. nr. 15 (2007-2008) Tingenes tale, og Innst. S. nr. 247 (2007-2008)). Formidlingen ivaretas hovedsakelig gjennom faste og temporære utstillinger, men også gjennom digital formidling hvor samlingene gjøres tilgjengelige for et bredt publikum; og særskilt for forskere, studenter og grunnskolen. I skolesammenheng skal museet gjennom egne utviklede programmer bidra til å realisere målene i læreplanene for de ulike trinnene.

I Kunnskapsdepartementets strategi for kunst og kultur i opplæringen, Skapende læring (2007 – 2010), poengteres museenes betydning for formidling av kunnskap om kulturarv. I Kunnskapsdepartementet St. meld. nr. 15 Tingenes tale (2007-2008) understrekes også viktigheten av samarbeid mellom universitetsmuseene og den kulturelle skolesekken.

I Stortingets behandling av St. meld. nr. 15 Tingenes tale, Universitetsmuseene, (Innst. S. nr. 247 (2007-2008)), fremheves det at formidlingsaspektet må forbedres blant annet gjennom oppgradering og fornying av basisutstillinger slik at disse er relevante for publikum. I denne sammenheng vises det til viktigheten av gode fysiske rammevilkår (publikums- og ansattefasiliteter, bygnings- og magasinforhold) for universitetsmuseene:

”Komiteen vil understreke viktigheten av tilfredsstillende publikums- og ansattefasiliteter ved museene, da dette henger tett sammen med bl.a. formidlingsaspektet.”

Og videre:

”Komiteen vil samtidig understreke at det svært ofte er en avgjørende forutsetning for attraktive basisutstillinger at bygnings- og magasinforholdene er tilfredsstillende. (Innst. S. nr. 247 (2007-2008))”.

1.2 FORSKNINGSPERSPEKTIVET

Operasjonaliseringen av samfunnsoppgavene som universitetsmuseer skal utføre, skjer gjennom utdannings- og forskningspolitikken, der det defineres mål og strategier med tilhørende incentiver eller virkemidler.

Forskning er universitetsmuseets kjerneoppgave, og er avgjørende for universitetsmuseenes virksomhet. Forskningsvirksomheten ved universitetsmuseene har tre hovedoppgaver:

- Forskningsvirksomheten har et særlig ansvar for å produsere ny kunnskap og innsikt på basis av materielle levninger. Å beskrive, tolke og formidle er grunnleggende forutsetninger for å skape ny forståelse mellom sammenhenger og mangfold i de natur- og menneskeskapte omgivelsene. Formidlingen av ny kunnskap skal skje gjennom vitenskapelig publisering og oppdaterte utstillinger.
- Forskningsvirksomheten skal tilrettelegge de omfattende samlingene for egne og andres forskning. Både fysisk tilrettelegging og utvikling av databaser er viktig infrastruktur for at forskningsmiljøer og norsk forskning også blir attraktive i internasjonal sammenheng.

- Forskning og utviklingsarbeid skal ligge til grunn for den systematiske utviklingen av de vitenskapelige samlingene. Dette betyr at samlingenes vekst skal være knyttet til prioriteringer for særlig den naturhistoriske forskningen. For Kulturhistorisk museum legger imidlertid kulturminneloven begrensninger på styringen av samlingsforvaltningen ettersom KHM er pålagt å ta vare på gjenstander fra førreformatorisk tid.

I behandlingen av St. meld. nr 15 Tingenes tale - Universitetsmuseene (Innst. S. nr. 247 (2007-2008) slutter Stortinget seg til viktigheten av å styrke samarbeidet mellom små fagmiljøer ved universitetsmuseene og fagmiljøene ved universitetet. I denne sammenheng understrekes det at universitetsmuseenes planer og faglige programmer skal inngå i universitetets planer. Det fremheves eksplisitt at det er behov for en samlet styrking av forskningsaktiviteten ved museene, også mht rekruttering. Stortinget støtter også forslaget om utarbeidelse av en samlet nasjonal FoU satsing for universitetsmuseene. Satsingen, som nå er igangsatt, skal ha fokus på rekruttering, og skal bidra til å fremme forskningssamarbeid mellom universitetsmuseene og mellom universitetsmuseene og andre forskningsmiljøer (Vedlegg 2).

Kulturhistorisk museum har i tråd med ovennevnte anbefalinger, utarbeidet strategi for faglige prioriteringer, med tilhørende gjennomføringsplan (Vedlegg 3 og 4). Disse planene er forankret i universitetets forskningsstrategier. De største fagdisiplinene ved KHM er arkeologi, sosialantropologi og konservering, og KHM står for den mest omfattende grunnforskningen innen faget arkeologi i Norge. Museet utgjør med dette et senter for andre mindre, fragmenterte fagmiljøer for andre museer og institusjoner. Ettersom KHM har komparative fortrinn innen arkeologi, har museet identifisert fagområdet som satsingsområde.

Gjennomføringsplanen har definert følgende tre satsingsområder som museets faglige prioriteringer:

- *Vikingtid – identitet og samfunn*
- *Steinalder – historiske prosesser i historieløse samfunn*
- *Kulturvariasjon - materialitet, representasjon og samfunn*

I henhold til de faglige prioriteringene, har KHM som mål å utvikle et internasjonalt forskningsmiljø og arbeide for å etablere et Senter for fremragende forskning (SFF) innenfor vikingtid fra 2013. KHM vil også prioritere kobling mellom arkeologi og naturvitenskap.

For å styrke forskningsinnsats og publisering i hht ovennevnte føringer, har Kulturhistorisk museum besluttet å rekruttere forskere og bygge opp eksisterende forskningsgrupper gjennom prioritering av faste vitenskapelige stillinger ved ledighet i hht stillingsplan som støtter opp under planen for faglige prioriteringer. Ved hjelp av økte ressurser og deltakelse i Forskningsrådets utvikling av felles FoU strategi og forskerskole, vil KHM intensivere arbeidet med søknader til Forskningsrådet og EU-prosjekter.

For å øke studentenes interesse for museumskunnskap og prioriterte fagområder, vil det også legges opp til at mer av undervisningen skal foregå ved museene.

Satsingen medfører at museet må ha plass til studenter, egne forskere, gjesteforskere og mulighet for å samle større forskergrupper. Samlingene, arkiv og bibliotek må være tilgjengelig for museets egne og andre forskere.

Gjennom REVITA prosjektet - revitalisering av museets samlinger, er museet i gang med å sørge for at museets samlinger oppbevares under forhold som sikrer bevaring, og at samlingene er dokumenterte og tilgjengelige i databaser. KHM

startet prosjektet i 2001, som planlegges ferdigstilt i 2010. I Riksrevisjonens rapport nr 3:10 (2007-2008), blir det påpekt at KHM ikke har tilstrekkelige ressurser innen konservering, og dette anses som en direkte årsak til restanseproblemene for Revita-prosjektet.

1.3 NÆRINGSPEKTIKET

St. meld. nr. 22 (2004-2005) Kultur og næring og etterfølgende Handlingsplan for Kultur og næring gir et helhetlig perspektiv på forholdet mellom kultur, næring og samfunnsutvikling. Museer sammen med andre kulturinstitusjoner er definert som en egen næring – kulturnæringen, som til sammen utgjør ca fem prosent av BNP.

Kulturhistorisk museum har som tidligere redegjort for, sin eksistensbegrunnelse i forskningen og formidlingen hvor samlingene danner utgangspunktet for denne virksomheten. Selv om museet ikke har som primær oppgave å drive kommersiell virksomhet eller skal være generator for næringsutvikling, bidrar museet både gjennom egen virksomhet (billettinntekter, salg fra museumsbutikk, og sponsorinntekter) og ved å generere turister til Oslo og landet for øvrig. For Kulturhistorisk museum kan følgende effekter identifiseres:

Turisme: Oslo markedsføres av visitOSLO (som er markedsførings-selskapet for Oslo by), som "Vikingenes hovedstad". Vikingskipene er i dag en av Norges største turistattraksjoner, og bidrar således til verdiskapning innen reiselivsnæringen, f.eks. hotellovernatningsdøgn, restaurant- og butikkbesøk. Vikingskipene var for 20 år siden et selvsagt mål for turister som kom til Oslo. I løpet av de siste 10-15 årene har imidlertid ikke besøkstallene økt, selv om antall tilreisende turister er fordoblet og antall cruiseturister til Oslo er tredoblet. Vikingskipene har stått i vikingskipshuset uten større forandringer i mer enn 50 år. Vikingskipshuset med sine mange begrensninger og mangelfulle servicetilbud tilfredsstiller ikke behovene til dagens turister i samme grad som tidligere.

Kulturhistorisk museum som samarbeidspartner for næringslivet: Kulturhistorisk museum har i dag ingen sponsoravtaler med næringslivet. Per i dag er imidlertid sponsorsamarbeidet lite utviklet pga byggmessige begrensninger mht utstillingslokaler, manglende tilbud om bespisning og konferansefasiliteter. I et fremtidig sponsor- og profileringsarbeid vil særlig vikingskipene som er internasjonalt kjent, ha stor symbolverdi. Et mer attraktivt og profilert museum vil gi et betydelig utviklingspotensial i forhold til sponsor- og profilerings-samarbeid som vil være til nytte for både næringslivet og museet.

Effekter for museet og næringsliv: Lokalisering og tilgjengelighet, har betydning for besøkstallene, og direkte økonomisk utbytte knyttet til salg av varer og tjenester i museets regi. Et høyt besøkstall vil klart få effekter for omkringliggende næringsliv som handelsstand, restauranter og kafeer. Kulturnæringene er av vital betydning for Oslos økonomi, og det er et mål for Oslo kommune at båndene mellom kultur og næringsliv styrkes ytterligere. Over 15 prosent av byens private selskaper befinner seg innenfor kulturnæringene og disse bedriftene sysselsetter mer enn 27 500 ansatte (jf Kommuneplan 2008 Oslo mot 2025). I Østlandsforsknings rapport Kulturnæringene i Norge muligheter og utfordringer (ØF-rapport nr.:12 (2008) er kulturarv også inkludert til å være en næring. Ifølge rapporten vil en økonomi der opplevelser får økt betydning, gi kulturnæringene vekst- og utviklingspotensial både gjennom egen produksjon og indirekte gjennom produksjon av innsatsfaktorer til annen næringsvirksomhet. I rapporten vises det til at samlokalisering av komplementaritet mellom kulturaktiviteter og bedrifter, er nødvendig for å utvikle næringene, men at det må utvikles egne strategier for å øke kunnskapsgrunnlaget om disse sammenhengene.

1.4 BYUTVIKLINGSPERSPEKTIVET

Oslo kommune vil bruke arealplanlegging som et instrument for å realisere visjonen om Oslo som miljøby, kunnskapsby, kulturby og fjordby. Dette skal realiseres ved en bærekraftig byutvikling gjennom et konsentrert utbyggingsmønster som skal bevare og videreutvikle Oslo. Gjeldende Kommuneplan for 2008 – Oslo mot 2025, har følgende visjon:

Oslo skal være en åpen og inkluderende hovedstad med rom for mangfold og livsutfoldelse. Oslo skal være en by hvor det er lett å lykkes og vanskelig å gå til grunne. Oslo skal være blant de mest innovative byene i Europa og gi rom for kreativitet og verdiskaping. Oslo skal ha en byutvikling med gode steds- og miljøkvaliteter og et miljøeffektivt transportsystem.

Viktige elementer i planen er:

- Oslo skal framstå som en representativ og attraktiv hovedstad.
- Eksisterende kulturinstitusjoner skal utvikles, og nye kulturinstitusjoner som styrker byens rolle som hovedstad, bør samlokaliseres med tilhørende private og offentlige servicetilbud.
- Oslo kommune vil sørge for at kulturskattene bevares godt, og at de er lett tilgjengelige for befolkning og turister.
- Oslos utforming, estetiske og visuelle karaktertrekk er en viktig del av byens identitet. Oslos mangfold av lokalmiljøer og de ulike strøkens særpreg og atmosfære er en viktig del av Oslos helhet som må tas vare på og videreutvikles. Ny bebyggelse må tilpasses eksisterende miljø slik at Oslos utforming, historiske, estetiske og visuelle karakter kan tas vare på og videreutvikles.
- De overordnede prioriteringene for kulturminnevern skal knyttes til viktige historiske deler av det fysiske miljøet, slik at Oslo oppleves med den tidsdybde og det historiske uttrykk som er den 1000 år gamle byen og dens forhistorie verdig. Moderne former for arkitektur skal også vektlegges ved utvikling av byen. (Jf. kommuneplan 2008 – Oslo mot 2025).

I St. meld. nr. 26 (2005-2007) Regjeringens miljøpolitikk og rikets miljøtilstand heter det bla. *”Regjeringen vil innskjerpe statlige organers plikt til å legge de rikspolitiske retningslinjene for samordnet areal- og transportplanlegging til grunn for utvikling av statlig eiendom og lokalisering av institusjoner og annen virksomhet i byer og regioner. Statlig virksomhet skal bygge opp under byutviklingsplaner og regionale areal- og transportplaner som følger nasjonale prinsipper for miljøvennlig byutvikling.”* Servicefunksjoner med mange brukere ønskes derfor lokalisert ved et trafikknutepunkt.

I Kommuneplanen 2008 - Oslo mot 2025, er denne tilrådingen innarbeidet:

”Den konsentrerte utbyggingsmøstret vil bidra til en bærekraftlig byutvikling som støtter opp om kollektivtransporten, reduserer transportbehovet, gir en arealbesparende utvikling og er robust i regional sammenheng.”

For Kulturhistorisk museum betyr ovennevnte føringer at museet bør ha en sentral beliggenhet slik at museet er tilgjengelig for befolkningen, også ved bruk av kollektiv transport. Museets lokalisering bør videre innplasseres slik at både private og offentlige servicetilbud kan utvikles rundt museets virke. I forhold til videreutvikling av byens historiske estetiske og visuelle karakter, er disse føringene tatt hensyn til i utarbeidelse av alternativene.

1.5 INTERESSEENTER OG AKTØRER

Basert på behovsperspektivene som er redegjort for i det foregående, kan det settes opp følgende interesseoversikt (se neste side).

Aktører og interessenter	Relasjon til prosjektet/hvorfor en interessent	Formelle vedtak med betydning for prosjektet	Behov/mål i forhold til prosjektet	Aktørenes egne interesser i prosjektet	Kritiske faktorer for prosjektet (hva kan prosjektet gjøre for å ivareta behovene/løse motstridene behov)	Grad av innflytelse
Aktører (personer eller organisasjoner som medvirker til beslutning eller gjennomføring av tiltak)						
Regjering	Skal beslutte om - og eventuelt hvilket - prosjektalternativ som skal gjennomføres.		Sikre rammevilkår for bevaring, formidling og forskning for museet.	At prosjektet gjennomføres innenfor avtalt tid, kost og kvalitet.	God prosjektstyring. Sørge for god klargjøring av prosjektets samfunnsmessige betydning.	Stor. Har det formelle ansvaret for at prosjektet blir gjennomført.
Storting	Skal beslutte om prosjektet skal gjennomføres. Skal bevilge nødvendige investerings- og driftsmidler.	På bakgrunn av Riksrevisjonens gjennomgang av oppbevaring og sikring av samlinger, fastslår Stortinget at de bygningsmessige og magasinmessige forholdene er de mest kritiske for universitetsmuseenes nåværende situasjon, og avventer departementets videre håndtering av saken.	Sikre rammevilkår for bevaring, formidling og forskning for museet.	At prosjektet gjennomføres innenfor avtalt tid, kost og kvalitet.	God prosjektstyring. Sørge for god informasjon om prosjektets mål og hensikt.	Stor
Kunnskapsdepartementet	Oppdragsgivende departement.	Regjeringsbeslutning og Stortingsbeslutning om valg av konsept og igangsetting av prosjektet.	Sikre rammevilkår for bevaring, formidling og forskning for museet	Prosjektet gjennomføres i hht avtalt tid, kost og kvalitet. At samfunnet oppfatter målene og hensikt med prosjektet .	God prosjektstyring. Sørge for god informasjon om prosjektets mål og hensikt.	Avgjørende, ansvarlig for at prosjektet blir gjennomført.

Aktører og interessenter	Relasjon til prosjektet/hvorfor en interessent	Formelle vedtak med betydning for prosjektet	Behov/mål i forhold til prosjektet	Aktørenes egne interesser i prosjektet	Kritiske faktorer for prosjektet (hva kan prosjektet gjøre for å ivareta behovene/løse motstridene behov)	Grad av innflytelse
Fornyings- og administrasjonsdep./ Statsbygg	Statlig utbygger. Forvalter og eier av Nasjonalgalleriet.	Beslutning om igangsetting av prosjekt.	At virksomheten i egne bygg opprettholdes og utvides.	At Tullinløkka/ Nasjonalgalleriet tas i bruk hvis/når Nasjonalmuseets flytter. Museumsprosjektet gjennomføres innen godkjente rammer	Ta initiativ til å finne andre leietakere for annen fremtidig bruk av eventuelt fraflyttede bygninger. Veldefinert prosjekt som kan gjennomføres innen fastsatte rammer	Stor innflytelse på planlegging og gjennomføring av et eventuelt prosjektet.
Kirke- og kulturdepartementet	Er overordnet Norsk folkemuseum som er en aktør i et alternativ som utredes.	Hvilket prosjektalternativ Regjeringen og Stortinget vil gå for.		Problemer med vedlikeholdsetterslepet for Norsk folkemuseum kan bli løst ved å velge alternativet hvor Norsk folkemuseum inngår. Kan komme i en beslutningssituasjon i Regjeringen sammen med KD dersom alternativ med folkemuseet blir valgt.	Beslutning om alternativ.	Middels/liten
Miljøvern-departementet	Skal behandle fredningsspørsmålet Vikingskipshus inkl. skip etter innstilling fra Riksantikvaren.	Riksantikvarens innstilling om fredning av vikingskipshus med innhold.		At faglige hensyn i forhold til fredningen ivaretas.	Må avvente Riksantikvarens innstilling.	Stor med hensyn til ekskludering av alternativ

Aktører og interessenter	Relasjon til prosjektet/hvorfor en interessant	Formelle vedtak med betydning for prosjektet	Behov/mål i forhold til prosjektet	Aktørenes egne interesser i prosjektet	Kritiske faktorer for prosjektet (hva kan prosjektet gjøre for å ivareta behovene/løse motstridene behov)	Grad av innflytelse
Universitet i Oslo	Museet er en del av universitetet.	Regjeringsbeslutning og Stortingsbeslutning om valg av alternativ.	At UiO sikrer den forskningsstrategiske samarbeidet med museet, og at samlingene blir oppbevart på forsvarlig måte.	Museet fungerer som utstillingsvindu for UiO		Stor/Middels
	Eier og forvalter av KHMs bygninger	UiOs styre har besluttet at vikingskipene kan flyttes.	Gode driftsmessige løsninger for museet.	Rimelig drift av bygningen. Konkurrerer med andre UiO prosjekter.		Stor
	Institutter hvor KHM underviser			Undervisningsfasiliteter. God kollektivforbindelse		
Kulturhistorisk museum	Brukere og premissleverandør		Stiller krav til funksjonalitet og utforming.	At prosjektet løser driftsmessige behov i forhold til museets mål og oppgaver.	God organisering mht brukermedvirkning slik at forventninger er realistiske og konflikter unngås.	Stor innflytelse på utforming av konsept og prosjektplanlegging.
Riksantikvaren	Fredning av bygninger, landskap og kulturminner.	Varslet igangsetting av fredning av Vikingskipshuset med innhold og fredning av kulturlandskapet på Bygdøy. Innsigelse imot bygging i Middelalderparken i forbindelse med reguleringsplanen stadfestet av Miljøverndepartementet i 2004.	Vikingskipene blir på Bygdøy. At renovering av eventuelle fredede bygninger blir håndtert på en god måte.	Har igangsatt varsling om fredning av VSH med innhold. Kulturområdet på Bygdøy er fredet, men det tillates relative store utygginger på området. Historisk museum er fredet og dette må hensynstas dersom dette alternativet velges.		Stor innflytelse, men kan overprøves av Miljøverndepartementet

Aktører og interessenter	Relasjon til prosjektet/hvorfor en interessent	Formelle vedtak med betydning for prosjektet	Behov/mål i forhold til prosjektet	Aktørenes egne interesser i prosjektet	Kritiske faktorer for prosjektet (hva kan prosjektet gjøre for å ivareta behovene/løse motstridene behov)	Grad av innflytelse
Oslo kommune (inkl. bydelsutvalg) og Oslo byråd	Reguleringsmyndighet og beslutningsorgan i Oslo kommune		Sikre god beliggenhet for museet i forhold til byens befolkning og turister.	Byutvikling i tråd med transport- og arealplanlegging i hht kommuneplanen.		Har stor innflytelse som reg.myndighet - planvedtak.
Aktører og interessenter	Relasjon til prosjektet/hvorfor en interessent	Formelle vedtak med betydning for prosjektet	Behov/mål i forhold til prosjektet	Aktørenes egne interesser i prosjektet	Kritiske faktorer for prosjektet (hva kan prosjektet gjøre for å ivareta behovene/løse motstridene behov)	Grad av innflytelse
Interessent: Personer eller organisasjoner som medvirker til eller kan bli påvirket av et vedtak om prosjektgjennomføring, direkte eller indirekte						
Studenter	Undervises ved KHM		Gode undervisningsfasiliteter og arbeidsforhold, med tilgang til forskere, arkiv, bibliotek og gjenstander.	Gode studiefasiliteter Kort reisetid		Liten
Grunnskoler og videregående skoler	Brukere av museets utstillinger og aktiviteter	Kulturelle skolesekken: Utvidet samarbeid med universitetsmuseene og inkl. av videregående skoler	Utstillinger tilpasset elevenes behov. Allsidige aktivitetsarealer inne og ute.	Allsidig tilbud tilpasset læreplanen i mange fag. Kort reisetid	Sentral lokalisering	Liten
Publikum	Nåværende og fremtidige besøkende og brukere som vil se museets samlinger og vikingskip.		Lett tilgjengelig lokalisering, gode faste - og temporære utstillinger og lokaler. Varierte aktiviteter Arkiv og bibliotek Kafé og museumsbutikk tilgjengelig.	Tilgjengelighet	Sentral lokalisering	Liten

Aktører og interessenter	Relasjon til prosjektet/hvorfor en interessent	Formelle vedtak med betydning for prosjektet	Behov/mål i forhold til prosjektet	Aktørenes egne interesser i prosjektet	Kritiske faktorer for prosjektet (hva kan prosjektet gjøre for å ivareta behovene/løse motstridene behov)	Grad av innflytelse
Fylkeskommuner (10 østlandsfylker)	Registrerer og leverer gjenstander til KHM. Reguleringsplaner		Kapasitet til å ta imot gjenstander	Lett levering av gjenstander. Effektiv saksbehandling		Liten
Museer i Norge	Låner gjenstander fra KHM til utstilling Rådgiving/ Konsulenttjenester		Effektivt system for utlån Utvikle museums-kompetanse til nytte for andre museer.	Rask effektivering av utlån Løse egne museale problemer		Liten
ABM utvikling	Samarbeider om kompetanseutvikling innen ulike museale felt			Utvikle kompetanse		Liten
Interesseforeninger innen vikingtid og middelalderhistorie.	Foreninger med fokus på tradisjoner, håndverksteknikker med mer.		Tilpasse museets aktivitetsarealer inne og ute til sambruk med interesseforeningene.	Gode fasiliteter for øving, kurs og fremsyninger i historiske omgivelser. Bevare Middelalderparken.	Lokalisering i historiske omgivelser. Beslutning om lokalisering	Liten
Innvandrere - foreninger i Oslo	Interesseforeninger i Oslo med fokus på kultur, tradisjoner og håndverksteknikker i andre verdensdeler		Tilpasse museets aktivitetsarealer inne og ute til sambruk med interesseforeningene	Gode fasiliteter for øving, kurs og fremsyninger		Liten
Kongehuset og utenriksdepartementet.	Vikingskipene som attraksjon for internasjonale besøkende		Tilby gjester spennende utstillinger, mulighet for arrangementer	Vise vikingskipene - attraksjon i verdensklasse..		Liten

Aktører og interessenter	Relasjon til prosjektet/hvorfor en interessant	Formelle vedtak med betydning for prosjektet	Behov/mål i forhold til prosjektet	Aktørenes egne interesser i prosjektet	Kritiske faktorer for prosjektet (hva kan prosjektet gjøre for å ivareta behovene/løse motstridene behov)	Grad av innflytelse
VisitOslo Turistbyrå for Oslo	Markedsfører Oslo som vikingenes hovedstad			Flest mulig turister til Oslo	Spektakulær utstilling av vikingskipene inkludert vikingtid	Liten
Turoperatører og guider	Arrangere guidede turer for turister		Lokalisere vikingskipene sentralt i forhold til andre attraksjoner. Vikingtidsutstilling med stor kapasitet	Tilby flest attraksjoner på kortest mulig tid.	God logistikk for turistbusser.	Liten
Oslo Havn (cruisehavn) Overnattings- og serverings bedrifter	Turister som næringsgrunnlag		Spektakulær vikingtidsutstilling med stor kapasitet, som trekker flest mulig turister til Norge/Oslo.	Flest mulig turister til egen virksomhet. Lokalisering av vikingskipene nær egen virksomhet	Flytte vikingskipene til nytt museum med stor kapasitet	Liten
Kulturhus- brukere/lokal- befolkningen	KHMs fasiliteter kan leies av andre når museet ikke har egne aktiviteter		Publikums- og aktivitetsarealer som kan fungere som i et kulturhus	Variert kulturtilbud		Liten
Media	Formidle informasjon om prosjektet til allmennheten		Flest mulig nyheter	Selge nyheter	God kontakt med pressen	Liten
Norsk folkemuseum	Aktuell aktør i ett av alternativene.	Stortingsbeslutning om prosjekt.	Ønsker samarbeid - formidling av hele historien (binde sammen før og etter reformasjonen) Kan miste besøkende dersom vikingskipene flytter	Har uttalt at de ønsker samarbeidskonseptet Kulturhistorisk museum og Norsk folkemuseum.		Liten

Aktører og interessenter	Relasjon til prosjektet/hvorfor en interessent	Formelle vedtak med betydning for prosjektet	Behov/mål i forhold til prosjektet	Aktørenes egne interesser i prosjektet	Kritiske faktorer for prosjektet (hva kan prosjektet gjøre for å ivareta behovene/løse motstridene behov)	Grad av innflytelse
Museene på Bygdøyenes	Kan miste besøkende, hvis vikingskipene flytter		Vikingskipene blir på Bygdøy	Samarbeid med Vikingskipshuset/ KHM	Norsk Folkemuseum overtar Vikingskipshuset til egne utstillinger f.eks. kirkesamlingen	Liten
Interessenter for bevaring av vikingskipene på Bygdøy	Bevaring av VSH med vikingskipene		Renovering og utbygging av Vikingskipshuset	Ønsker å bevare Vikingskipshuset med vikingskipene slik Arnstein Arneberg tegnet det i 1914.	Etterbruk av VSH som tar hensyn til Arnstein Arnebergs arkitektur.	Liten
Interessegruppe r for bevaring og utbygging av Tullinløkka	Bevare og utvikle Tullinløkka	Beslutning om lokalisering	Ønsker at museene skal være på Tullinløkka og at området videreutvikles	Bruk av byggmasse til fornuftige formål på Tullinløkka	Plan for bruk av Tullinløkkaområdet	Liten
Vestfoldinteressene	Ønsker vikingskipene til Vestfold		Vikingskipene flyttes fra Vikingskipshuset til Vestfold	Flere turister til Vestfold		Liten
ROM eiendom A/S Oslo S. Utvikling (OSU)	Grunneiere av aktuell tomt i Bjørvika, Opsjonsrettighetshaver	Utbyggingsavtale med staten og Oslo kommune.	Høy utnyttelse av tomtene. Bygging av KHM i Middelalderparken da ingen andre kan bygge der iht. reguleringsplan	Utbytte av tomteutviklingen		Liten
Entra Eigedom	Eier av KA-kvartalet		Ønsker utnyttelse av KA-kvartalet.	Avklare Entras rolle på en presis og entydig måte		Liten
Leietakere i Borgen	Borgen må rives hvis deler av KHM bygges sør for Bispegata	Reguleringsplanen forutsetter riving av Borgen hvis deler av museet bygges i Middelalderparken		Billige lokaler med sentral beliggenhet		Liten

Aktører og interessenter	Relasjon til prosjektet/hvorfor en interessent	Formelle vedtak med betydning for prosjektet	Behov/mål i forhold til prosjektet	Aktørenes egne interesser i prosjektet	Kritiske faktorer for prosjektet (hva kan prosjektet gjøre for å ivareta behovene/løse motstridene behov)	Grad av innflytelse
Leietakere i Lokomotivverkstedet.	Nabo til museet, hvis det bygges i Middelalderparken		Opparbeide alternativ atkomstvei til Lokverkstedet	Gode atkomstforhold		Liten
Beboere på Bygdøy og i Gamlebyen	Naboer til alternativ på Bygdøy og i Bjørvika	Beslutning om lokalisering Bygdøy eller Bjørvika	Bevare friluftsområder, særlig Middelalderparken. Gode trafikale forhold.	Mest mulig park i Bjørvika. Gode trafikale forhold ved eventuell utbygging.	God trafikkavvikling Bevaring av friluftsområder.	Middels

1.6 NÅSITUASJON

Den eksisterende bygningsmassen som KHM disponerer har til sammen ca 28.078 m² bruttoareal, med følgende fordeling på de ulike bygningene:

<i>Bygning</i>	<i>Bruttoareal</i>
Frederiksgt. 2 - Historisk museum, utstillinger, kontorer, verksteder, bibliotek (1902)	8.224 m ²
Frederiksgt. 3 ekskl. brakke, Kontorer, laboratorier, bibliotek (1875)	3.683 m ²
Brakker (Frederiksgate 3) Kontorer, laboratorier	575 m ²
St.Olavsgt. 29 (leid) Kontorer (katalogisering)	2.320 m ²
Tullinsgate 6 (leid) Kontorer (katalogisering)	320 m ²
Kr. Augustsgate 15 (leid)	664 m ²
Vikingskipshuset Bygdøy, Utstillinger, kontorer, verksteder (1932 –57)	3.792 m ²
Magasin Sørenga , Magasiner	800 m ²
Magasin Økern, Magasiner, Revita	7.700 m ²
<i>Sum disponible arealer</i>	<i>28.078 m²</i>

Generell vurdering

Kulturhistorisk museum har i dag begrensede muligheter for å ivareta forskningsbevarings- og formidlingsansvaret på en god måte. Verken lokaler på Bygdøy eller på Tullinløkka tilfredsstillende i dag moderne krav til museumsdrift. Museet har ikke egnede lokaler for sin utstillingsaktivitet, og kan ikke ta imot større vandreutstillinger.

Tilbudet til barn og unge, begrenses pga manglende fasiliteter og arealer. Forskere må forholde seg til at samlingene og gjenstander er lokalisert flere steder, som logistikkmessig fungerer lite optimalt i tillegg til at gjenstandene også utsettes for risiko for skader ved transport.

I Riksrevisjonens undersøkelse av bevaring og sikring av samlingene ved statlige museer fra 2003 og 2008, pekes det på flere forhold ved KHM som anses for "dårlig" eller "ikke tilfredsstillende". Selv om KHM har fått nye magasinlokaler på Økern i Oslo og bedret forholdene for samlingene vesentlig, gjelder dette nesten utelukkende for samlingene som får magasinplass i de nye lokalene på Økern. I utstillingen, både i Historisk museum og på Vikingskipshuset, er det i tillegg til generell plassmangel, lite tilfredsstillende klimaforhold for gjenstandene. På Vikingskipshuset påpekes flere svakheter og mangler ved utstillingslokalene og dermed for sikkerhets- og bevaringsforholdene for vikingskipsfunnene. I Riksrevisjonens rapport fra 2003 (Dokument nr.3:9 (2002-2003) påpekes det at museenes bygninger legger klare begrensninger på hva som kan gjøres for å sikre samlingene i eksisterende bygningsmasse, og i Dokument nr 3:10 (2007-2008) konstateres følgende for Kulturhistorisk museum og Naturhistorisk museum: *"Riksrevisjonen konstaterer at det ikke vil bli noen permanent løsning på bevarings- og sikringssituasjonen før ny bygningsmasse blir realisert. Også i innstillingen Innst. S. nr. 247 (2007-2008) fra Kirke-, utdannings- og forskningskomiteen påpekes det følgende "Komiteen tar departementets gjennomgang av den bygningsmessige situasjonen til etterretning (bl.a. utredning KS 1 for Kulturhistorisk museum red. anm.), og vil fastslå at egnede bygg er en vesentlig forutsetning for forskning, undervisning og formidling ved museene."* Og videre:

”Komiteen har merket seg de bygningsmessige og magasinmessige forholdene ved museene er det mest kritiske i forbindelse med universitetsmuseenes nåværende situasjon.”

Teknisk og funksjonell standard

I 2002 utarbeidet Multiconsult AS rapport, på oppdrag fra Kunnskapsdepartementet, som omhandlet teknisk standard for alle universiteter og høyskoler. Her gis følgende helhetsvurdering av hhv. teknisk tilstand, innemiljø og funksjonalitet:

	TEKNISK TILSTAND	INNEMILJØ	FUNKSJONALITET
Frederiksgate 2 – Historisk museum	3	3	3
Frederiksgate 3	2	2	2
Vikingskipshuset	1	2	1

- 0 Ingen symptomer. Teknisk stand ok. Innemiljømessig standard ok. Funksjonell standard ok
- 1 Svake symptomer. Teknisk stand med svakheter, men ingen utbedringspålegg. Innemiljømessige krav med visse svakheter. Funksjonell standard med noen svakheter.
- 2 Middels kraftige symptomer. Behov for viktige tekniske utbedringer. Innemiljømessige krav med vesentlige svakheter. Funksjonell standard med betydelige svakheter
- 3 Kraftige symptomer. Betydelige tekniske utbedringspålegg. Innemiljømessige krav ikke tilfredsstillende. Betydelig manglende funksjonalitet.

Multiconsult AS har på oppdrag av UiO, Teknisk avdeling, utarbeidet et forprosjekt for Historisk museum (Frederiks gate 2) datert 17.12.2007 for nødvendig oppgradering av bygningen med tekniske anlegg (vedlegg 5).

Multiconsult beskriver følgende behov:

- Total utskifting av sanitær-, varme-, ventilasjons- og kjøleanlegg med unntak av nordre del av plan 4 (som ble rehabilitert i 2001 og 2002)
- Oppgradering av det elektriske anlegget
- Nytt sentralt driftskontrollanlegg
- Utvidelse av alarm- og signalanlegget samt utvidelse av kameraovervåkingsanlegget
- Utvidelse av teknisk rom
- Rehabilitering av vinduer og fasader
- Utbedring av beslag og renner på tak

UIO har på sin side gjort nærmere vurdering av funksjonelle og tekniske forhold for Kulturhistorisk museums nåværende lokaler. Denne vurderingen tar i større grad enn forannevnte rapporter, utgangspunkt i museets funksjoner og museumsdrift sett i forhold til eksisterende byggmasse.

Funksjon	Historisk museum	Vikingskipshuset	Frederiksgate 3	Brakke Fr.gate 3	St. Olavsgate 29	Tullingsgate 6	Kr. Augustsgate 15	Magasiner Økern	Magasin Sørenga
Publikumsfunksjoner	5	5	-	-	-	-	-	-	-
Utstillinger	4	4	-	-	-	-	-	-	-
Læring og publ.aktiviteter	4	5	-	-	-	-	-	-	-
Kontorer	4	3	3	3	2	1	1	1	-
Bibliotek og arkiv	3	-	4	4	-	-	-	-	-
Forskning	4	5	4	4	5	4	4	3	5
Gjenstandsbehandling	4	-	4	5	4	4	4	1	5
Magasiner	3	-	4	4	-	-	-	1	3

Graderingen har følgende verdier:

1. God. Tilstanden er under kontroll og bygningsmessige og / eller tekniske tiltak er ikke nødvendig.
 2. Brukbar. Tilstanden er under kontroll, men bygningsmessige og / eller tekniske tiltak er ønskelig.
 3. Vanskelig / mangelfull. Tilstanden er under kontroll, men bygningsmessige og / eller tekniske tiltak er nødvendig.
 4. Dårlig. Tilstanden er ikke akseptabel og bygningsmessige og / eller tekniske tiltak er nødvendig.
 5. Kritisk dårlig. Tilstanden er ikke akseptabel og umiddelbare bygningsmessige og / eller tekniske tiltak er nødvendig.
 6. Bør foregå i institusjonen, men kan ikke gjennomføres eller må settes bort til annet firma på grunn av plassmangel.
- Ikke aktuelt.

Jf. også vedlegg vedrørende egnethet eksisterende bygninger, notat fra Universitetet i Oslo (Vedlegg 6)

Utstillings- og publikumslokaler

Historisk museum og Vikingskipshuset er KHMs utstillingsbygninger. Hovedproblemet i disse bygningene er den generelle arealknappheten. Dette fører til at det er ikke plass til:

- tidsmessig presentasjon av de temaer som allerede finnes i de faste utstillingene
- utstilling av andre, viktige deler av samlingene
- temporære utstillinger

Det mangler i tillegg egnede arealer til publikumsarrangement, skoleundervisning, museumsbutikk, kafé samt auditorium.

Historisk museum

Utstillingsarealene består hovedsakelig av langstrakte rom med dagslys og er derfor ikke egnet for dagens museumsvirksomhet. Dette gir bundne bevegelsesmønstre og begrensinger i forhold til utforming av utstillinger med for eksempel store gjenstander.

Det har gjennom årene vært nødvendig å etablere arbeidsplasser i opprinnelige utstillingsarealer. Dette bidrar til å øke plassproblemene for utstillings- og publikumsaktivitetene.

Vikingskipshuset

Det er store logistiske problemer knyttet til virksomheten i Vikingskipshuset. Dette kommer særlig som følge av at det er et stort antall besøkende som alle skal inn

og ut av samme dør. "Vestibylearealet" ved inngangen med billett- og suvenirsalg er lite, og det oppstår trengsel når publikumstilstrømmingen er stor i sommermånedene.

Avstanden mellom skip og yttervegg er liten. Dette gir dårlig framkommelighet og gjør at publikum kommer for tett inn på skipene, dette gjelder spesielt rundt Osebergskipet. Dette utgjør også en sikkerhetsrisiko. Trappene opp til de små utsiktspalkongene er bratte og smale; dette gjør at det er kun de færreste besøkende som kommer opp og får sett skipene ovenfra. Den hvelvete takformen og de harde overflatene gir vanskelige akustiske forhold når flere grupper blir guidet samtidig.

Gjenstandshåndtering

Funksjonene for gjenstandshåndtering er spredt i flere bygninger; - Frederiksgate 2 og 3, med brakkene samt kontorer på 5 ulike adresser hvor katalogiseringen foregår. Dette er uhensiktsmessig og medfører dessuten behov for transport og håndtering som utsetter gjenstandene for risiko for skader og ødeleggelse. I tillegg oppbevares gjenstandene tidvis i bygninger uten museal sikkerhet.

Magasiner

Magasinsituasjonen for museet er forbedret ved at UiO har leid magasinlokaler på Økern i Oslo. Ettersom de nye magasinene ikke har plass til alle gjenstandene og fordi deler av samlingene må være lett tilgjengelige for forskerne, vil det fortsatt være samlinger lokalisert i Historisk museum og på Sørenga.

Arbeidsmiljø

Den spredte lokaliseringen gjør virksomheten mindre effektiv og skaper dårlige arbeidsforhold for mange. Inneklimaet er i flere av bygningene ikke tilfredsstillende, enten fordi det mangler mekanisk ventilasjon eller fordi manglende soneinndeling medfører at kontorene har klima tilpasset gjenstandene i utstillingene. Flere bygninger er uten heis og tungt utstyr og gjenstander bæres i trapper.

Universell utforming

Den eksisterende bygningsmassen har store mangler i forhold til krav om universell utforming. Flere av bygningene er uten heis og toaletter tilpasset rullestolbrukere.

Publikum med rullestol kan ikke benytte hovedinngang i Historisk museum eller bevege seg gjennom utstillingene uten assistanse fra museets ansatte. I Vikingskipshuset er kun deler av utstillingene (ikke balkongene) tilgjengelige for rullestolbrukere.

Publikumstolettene i Historisk museum og Vikingskipshuset er ikke tilgjengelige for rullestolbrukere iht. krav til universell utforming.

Sikkerhet

Historisk museum, Vikingskipshuset og magasinene på Økern er bygget for museumsdrift. De øvrige bygningene har ikke etablert skallsikkerhet som tilfredsstillende museets behov. All registrering, katalogisering og store deler av den gjenstandsbaserte forskningen foregår i dag på kontorene. Klimaet her er ikke tilpasset gjenstander og sikkerhet mot tyveri er ikke ivaretatt. Som følge av at gjenstandene må flyttes mellom bygningene utsettes de for nødvendigvis risiko for skader.

Det er ikke installert klimaanlegg i Vikingskipshuset. Mangel på befuktning gjør at en om vinteren ikke kan ha det tilstrekkelig varmt inne, ettersom det blir da for tørt

for skipene. Inneklimaet er preget av store og brå temperatursvingninger og det er usikkert hvilke konsekvenser dette har for skipene (jf Vedlegg 6 b).

Det har sikkerhetsmessige konsekvenser at publikum i Vikingskipshuset kommer for tett inn på skipene, dette kan medføre skader på skipene. Det er videre ikke tilfredsstillende at skipene ikke kan evakueres ved brann (intransportåpningene er gjenmurt).

1.7 DIMENSJONERENDE FAKTORER FOR KULTURHISTORISK MUSEUMS AREALBEHOV 2009-2060

ANSATTE

Museet må dekke behovet for arbeidsplasser for egne ansatte, gjesteforskere og mastergradsstudenter fram til 2030. Det forutsettes en viss utflatning i ansattebehovet i 2030 pga effektivisering/teknologiutvikling.

KHM har i dag 171 ansatte. Tall frå Database for høyere utdanning (DBH) 2007 viser at antall ansatte (eksternt og internt finansierte) er 155 årsverk. Dette gir en differanse på 10 % som kompenserer for deltid mv.

Tabellen viser oversikt over dagens antall ansatte og dimensjonerende antall:

	2007:			PLANLEGG FOR:			
	Fast ansatte:	Midl. ansatte:	Sum:	Ansatte	Kontorarbeidsplass: Cellektr.	Flerpers	Arb. pl.
Ledelse, stab, adm.	31		31	45	40		
Arkeologisk seksjon	19	4	23	30	30		
Fornminneseksjonen	17	1	18	24	24		
Etnografisk seksjon	6		6	10	10		
Dokumentasjonsseksj.	11		11	15	15		
Konserveringsseksj. og utstilling	20		20	28	28		
publ.seksj.	10	1	11	19	19		
REVITA-prosjektet	1	5	6	0			
Stip./ post doc KHM	8		8	10	10		
Eksterne stip./post doc		2	2	6	6		
Prosj.ans. fornminne		35	35	35		35	
SUM KHM ansatte	123	48	171	222	182	35	
UB	5		5	4	4		
<u>Ansatte i driften:</u>							
Sikkerhet	2		2	2			
Bygningsmessig drift	2		2	2			
Sum ansatte:	132	48	180	230	186	35	0
Gjesteforskere		10	10	15		15	
Masterstudenter		15	15	18			
TIL SAMMEN:			205	263	186	50	18

Forskning og utdanning

Museet disponerer i dag ca 20 årsverk til forskning og utdanning. Dette forventes å øke med ni årsverk på grunn av økt satsning innen forskning og flere eksternt finansierte forskningsprosjekter.

Utstillinger og annen formidling

Museet disponerer i dag ca 28 årsverk til å formidle sine kunnskaper via utstillinger, web og direkte til publikum via aktiviteter, foredrag og personlig kontakt.

Ny teknologi øker stadig etterspørselen etter informasjon. Museet har i dag i tillegg til vanlige websider etablert "Åpen arkeologi" og en søkbar database med informasjon om museets gjenstander. Museet antar at dette vil kreve seks nye årsverk for å tilfredsstillende publikums informasjonsbehov.

En dobling av utstillingsarealet i det nye museet vil kreve ti nye årsverk inkludert forarbeidet som utføres av forskere, konservatorer og magasinforvaltere.

Det forventes at publikumsaktiviteter og antall skoleelever som besøker museet å dobles. Dette forventes å medføre et økt personalbehov på ca seks årsverk.

Samlings- og kulturminneforvaltning

Samlings- og kulturminneforvaltning er museets mest ressurskrevende oppgave med ca 93 årsverk. Denne funksjonen er i dag underbemannet og det opparbeides restanser. Det har de siste ti år vært mange store arkeologiske utgravingsprosjekter, og museet må fortsatt være tilpasset et høyt aktivitetsnivå i denne sektoren. Det følger også en økt aktivitet i arbeidet med å katalogisere, konservere og fotografere det økte antallet utgravde gjenstander. Det antas at det er behov for elleve nye årsverk.

Samlingene som museet forvalter blir stadig større. Museet vil i fremtiden satse mer på preventiv konservering og ny teknologi. Utlån vil i fremtiden bli finansiert av låntaker og behovet forventes å øke. En tilfredsstillende forvaltning av samlingene vil kreve åtte nye årsverk.

Kommersiell virksomhet

Museet har i dag fem personer tilknyttet museumsbutikkene og adkomst/entre. Museet planlegger å etablere en webbutikk med salg av bøker og museumskopier fra museumsbutikken. Dette vil medføre ett nytt årsverk.

Museet skal fungere som et kulturhus. Når museet ikke selv har aktiviteter kan lokalene leies ut til andre. Museumsbutikken vil på grunn av mer publikum og større kapasitet få en omsetningsøkning. Dette forventes å øke behovet med tre nye årsverk.

Administrasjon

Museet har i dag 24 årsverk innen administrasjon og ledelse. Større aktivitet og flere ansatte vil kreve en større administrasjon og utvidelse av ledelsen ved museet med til sammen syv årsverk.

Effektivisering

Museets aktiviteter er i dag fordelt på ti bygninger (seks når magasinene flytter til Økern). En samlokalisering vil medføre en effektivisering. Effektiviseringsgevinsten er imidlertid usikker, og vil avhenge av utformingen av de nye arealer.

Det forutsettes at REVITA-prosjektet avsluttes som et eget prosjekt. Den samlede effektiviseringsgevinst antas å bli ti årsverk.

SAMLINGER

Samlingene er under kontinuerlig utvikling. Ettersom KHM har et lovpålagt ansvar gjennom kulturminneloven til å ta imot og forvalte alle gjenstander fra før 1537, kan ikke museet selv bestemme omfanget av samlingene. Oldsakssamlingen består i dag av ca 1,3 mill gjenstander, og det forventes en vekst på 30 % de neste 50 år. For den etnografiske samlingen som i dag består av 48 000 gjenstander fra alle verdensdeler, forventes en tilvekst på ca 20 % de neste 50 år. Antikksamlingen er avhengig av donasjoner fra private og et lite antall innkjøp. Det forventes en mindre tilvekst, som hovedsakelig benyttes i stor grad for utstillingsformål. Samlingene i Myntkabinettet har også begrenset tilvekst, og har liten betydning for arealbehov (Vedlegg 7).

BESØKENDE

Det samlede besøkstallet med optimal lokalisering og utforming, er estimert til 700.000 pr. år, hvor bortimot 600.000 vil se vikingskipene. For å sikre tilstrekkelig kapasitet bør det dimensjoneres for at 2000 personer kan se vikingtidsutstillingen i løpet av en time.

	Dagens besøkstall	Ekstremt høye besøkstall	Besøkstall med optimal lokalisering og utforming	Besøkstall med dårlig lokalisering og utforming	Ekstremt lave Besøkstall
Turister	400 000	1 000 000	500 000	350 000	300 000
Lokale besøkende	80 000	200 000	130 000	70 000	60 000
Skoleelever	20 000	70 000	50 000	20 000	10 000
Næringslivet	0	30 000	20 000	0	0
Total	500 000	1300 000	700 000	440 000	370 000

De estimerte besøkstallene bygger på forutsetninger om at vikingskipshuset i dag ikke kan ta imot alle besøkende pga byggets begrensninger. Det antas også at moderne og aktuelle utstillinger vil trekke flere besøkende. Et bedre tilbud til skoleelever og en utvidelse av "den kulturelle skolesekken" vil øke antallet av skolebesøk på museet fra dagens 22 000. Det er estimert at ca 50 % av alle skoleelever i Oslo og 20 % i Akershus vil besøke museet hvert år. I tillegg vil ca 1 % av elevene i de 8 andre Østlandsfylkene besøke museet hvert år. *Dette gir ca 50.000 skoleelever som årlig vil besøke museet.* Det ekstremt høye besøksanslaget, bygger på forutsetningen om at besøkende, dersom det hadde fulgt tilvekst turister til Oslo, de siste 15 år, ville det være 800 000 turister som ville ønsket å se vikingskipene.

1.8 KULTURHISTORISK MUSEUMS AREALBEHOV

På bakgrunn av ovennevnte dimensjonerende faktorer, er det i vurderingen av Kulturhistorisk museums arealbehov, tatt hensyn til at de akutte og akkumulerte arealbehov skal løses samt tilvekstbehovet i 50 år framover. Det er videre et uttalt mål å øke årlig besøkende fra nesten 500.000 i dag til 700.000.

Statsbygg utarbeidet i 2001 et rom- og funksjonsprogram for museet (utført av LPO arkitektur & design as) som grunnlag for definisjon av størrelse og krav til tomt i Bjørvika. Her vurderes arealbehovet til 24.700 m² netto / 46.000 m² brutto.

UiO har senere (03.10.2007) bearbeidet og vurdert arealbehovet, det vurderes her til 25.300 m² netto / 47.400 m² brutto.

Etter tilbakemelding fra Kunnskapsdepartementet, datert 06.11.2007, er det samlede funksjonsarealet samt dimensjoneringen av den enkelte funksjon igjen vurdert. Dette er oppsummert i vedlagte rom- og funksjonsprogram (Vedlegg 8). Romprogrammet (Vedlegg 9) og rom- og funksjonsprogrammet er utredet for nybygg, det er imidlertid lagt til grunn også for alternativer som delvis utnytter eksisterende bygninger (Tullinløkka- alternativet). Dette er håndtert ved at rom- og funksjonskrav er innpasset i gjeldende bygg (innpassningsstudier).

Totalt arealbehov for et samlet museum vurderes her til:

Publikumsarealer	:	1.600 m ²
Utstillinger	:	7.000 m ²
Lærings- og publikumsaktiviteter	:	1.180 m ²
Kontorer, bibliotek og arkiv	:	4.100 m ²
Gjenstandsbehandling	:	2.815 m ²
Magasiner	:	6.960 m ²
Drift	:	500 m ²
Sum programmert nettoareal	:	24.155 m²

Dette tilsvarer et bruttoareal på 38. – 43.000 m².

Parkering er avhengig av lokalisering og krav fra offentlige myndigheter og er ikke medtatt i romprogrammet.

Sammenlikning av arealer

Beregnet brutto arealbehov er i størrelsesorden 10. - 15.000 m² større enn det arealet Kulturhistorisk museum i dag disponerer.

Utstillingsarealer

Et av de store problemene for KHM i dag er at det er for lite utstillingsarealer og at disse ikke er hensiktsmessig utformet for moderne museumsdrift. Forskingen ved museet har skapt en større, mer innholdsrik og mer nyansert kunnskapsbase som skal benyttes som grunnlag for presentasjonen av samlingene i utstillinger. KHMs ambisjon er at utstillingene aktivt skal formidle en differensiert kulturhistorie globalt, nasjonalt, regionalt og lokalt. Det er behov for mer/større utstillingsarealer slik at museet kan vise nye utstillinger og gi rom til å forbedre de eksisterende utstillingene.

Det vil i utstillingsarealene legges vekt på å vise gjenstandene i en kontekst for å skape grunnlag for kritisk forståelse hos publikum. Gjenskaping av situasjoner og miljøer, i modell eller virtuelt, blir viktig i utformingen av utstillingsarealene i et nytt museum. Samtidig kan såkalte "åpne magasiner" vise flere gjenstander enn i dag, men da utstilt på en langt mer kompakt måte.

I utstillingsarealene er det lagt inn 1100 m² til temporære utstillinger og vandreutstillinger. Begrunnelsen for dette arealet er at større internasjonale utstillinger minimum trenger 800 m², normalen ligger på 1000 - 1200 m², mens mange også er større. Arealet skal kunne huse betydningsfulle, internasjonale vandreutstillinger. Med dette blir Norge inkludert i en vesentlig del av den internasjonale kulturutvekslingen.

Arealene bør være åpne og fleksible slik at det kan legges vekt på en estetisk presentasjon av gjenstander og en differensiering etter ulike brukergrupper, som for eksempel skolebarn, Osloområdets befolkning, turister og personer med spesialinteresser.

Museet må ha kapasitet til å motta forventet antall besøkende; turister og skoleelever. For å tilfredsstille de besøkendes forventninger til et moderne museum må det være tilstrekkelige utstillings- og publikumsarealer med egnede lokaler for undervisning, foredrag, film, framsyninger.

Utstillingsarealer skal ha stor takhøyde og maksimal fleksibilitet, slik at det ikke begrenser framtidige utstillingsformer.

Publikumsarealer

Et mål for prosjektet er å øke publikumstallene fra 500 000 til 700 000. Publikumsarealer skal dimensjoneres for å ta imot både et stort antall gruppeturister, samtidig som museet skal kunne ta imot skoleelever og publikum til andre deler av museet. Dette krever en god logistikk og tilstrekkelig kommunikasjonsareal i publikumsarealene. Det vil si arealer som leder de besøkende mellom de ulike delene av museet på en naturlig måte.

I et moderne museum er gode arealer til museumskafe og -butikk viktige. Disse arealene bør være luftige og innbydende. Det er også viktig å legge til rette for at arealene takler store grupper, og at arealene er utformet etter prinsippet om universell utforming. Arealene bør være fleksible slik at museet kan tilpasse seg endringer i behov.

Lærings- og publikumsaktiviteter

Et av målene for KHM er å formidle kunnskap om kulturarven og andre kulturer til barn og unge. Derfor vil gode og hensiktsmessige læringsarealer være viktige. Arealene må innredes fleksibelt, slik at de kan benyttes til andre aktiviteter.

Universitetet i Oslo gjennomfører gjenstandsbasert undervisning av studenter som finner sted på Kulturhistorisk museum. Gruppestørrelsen er mellom 5 og 20 studenter. Dette fordrer gode undervisningsrom og grupperom. Læringsarealene skal også inneholde et auditorium for undervisning av større grupper og seminarvirksomhet. Disse bør legges til publikumsarealet slik at det også kan benyttes til publikumsaktiviteter.

Magasiner og konserveringsarealer

Forvaltning av samlingene er museets viktigste oppgave, uten samlingene bortfaller selve grunnlaget for museet. Det er derfor viktig at museet har tilstrekkelige og formålstjenlige magasiner og konserveringsarealer.

Av sikkerhetsmessige grunner, skal det etableres et avgrenset område i det nye museet, hvor gjenstander behandles og oppbevares. For å sikre gjenstandene i magasinene og utstillingene mot skade må museet ha et samlet mottaks- og arbeidsmagasin. Museet må ha et magasin for midlertidig oppbevaring av gjenstandene, dette må dimensjoneres for ca 30.000 gjenstander (Oppbevaringstid 2 år). Samlokalisering av konserveringslaboratoriene forutsettes. Forvaltning av samlingene fordrer mange spesialrom og forskningslaboratorium.

Museet har behov for verksteder som må være utformet slik at en kan bearbeide flere typer materialer. Verkstedet vil også arbeide med overflatebehandlinger samt reparasjon og vedlikehold av elektronisk utstyr. Funksjonene har ulike krav til sikring og miljø og må deles på flere verksteder.

Bibliotek, kontorer og arkiv

De tre forskningsbibliotekene (arkeologisk bibliotek, numismatisk bibliotek, og etnografisk bibliotek) skal samles til ett forskningsbibliotek med integrerte samlinger og tjenester for museet, universitetet for øvrig, og allmennheten.

Bibliotekets samlinger og tjenester er en viktig forutsetning for forskningen ved museet. Arkiv og kontorarbeidsplasser er dimensjonert etter forventet tilvekst papir (museet startet opp elektronisk arkiv i 2008) og ansatte.

Sikkerhet

Gjenstandene må kunne oppbevares i magasiner med optimalt klima, sikret mot vann, vibrasjoner, lys og skadedyr. Museet må deles i hensiktsmessige sikkerhetssoner: magasiner, gjenstandsbehandling, arbeidsplasser, utstillinger og publikumsarealer og må videre sikres mot brann, hæverk og tyveri. Sikkerhetssonene bør tilpasses en logisk flyt gjennom museet og de ansatte må ha kortest mulig avstand mellom sine arbeidssteder.

Lokalisering og parkering

Museet må lokaliseres gunstig i forhold til museets brukergrupper. Dersom ikke museet blir samlokalisert, er viktig med god kommunikasjon mellom de ulike delene av museet.

Det må være oppstillingsplass for turistbusser nær museet. Antall plasser avhenger av lokaliseringen. Lokaliseringen må ha god tilgjengelighet med offentlig kommunikasjon.

2 OVERORDNET STRATEGIDOKUMENT

Innledning

Samlingene er museets kunnskapsbank, og utgangspunktet for både forskning og formidling. For at samlingene skal kunne benyttes i et lengst mulig tidsperspektiv, må disse forvaltes på en slik måte at de er best mulig beskyttet mot kontinuerlig nedbrytende prosesser og plutselige ødeleggelser.

For å øke forskningsaktiviteten må det tilrettelegges for at materialet blir lett tilgjengelig for forskere og studenter. Departementet ønsker en integrering av universitetsmuseenes forskningsstrategi i universitetene, og vil også at museene i større grad skal være utstillingsvinduer for universitetene.

Basisutstillinger og skiftende utstillinger er universitetets sentrale formidlingsform. Museet skal kunne tilby publikum aktuelle og relevante faste og skiftende utstillinger, og også kunne vise større vandreutstillinger. Universitetsmuseene har med sin forskningsbaserte formidlingsvirksomhet en særlig forpliktelse overfor skolen i arbeidet med til å realisere målene i læreplanene.

2.1 SAMFUNNSMÅL

I henhold til Kunnskapsdepartementets sektormål, har universitetene følgende ansvar:

Sektormål 5:

Universitetene i Bergen, Universitetet i Oslo, Universitetet i Stavanger, Universitetet i Tromsø og Norges teknisk-naturvitenskapelige universitet har et særskilt ansvar for å bygge opp, drive og vedlikeholde museum med vitenskapelige samlinger og utstillinger for publikum.

Virksomhetsmål 5.1:

Universitetene skal sørge for god sikring og bevaring av museumssamlingene, og bidra til digitalisering av denne kulturarven.

Virksomhetsmål 5.2:

Universitetene skal gjennom samlingsforvaltningen være en aktiv samfunnsaktør. Samlingene skal tilrettelegges for bruk i offentlig forvaltning og av den interesserte allmennhet.

Samfunnsoppdraget for kulturhistorisk museum som institusjon er:

Kulturhistorisk museum skal, gjennom forskning, formidling og forvaltning av samlingene, sikre og videreutvikle kunnskap, forståelse og respekt for egne og andres kulturer hos dagens og kommende generasjoner.

Samfunnsmålet, som definerer hvilken effekt prosjektet vil ha for samfunnet når det er fullført, må være forankret i ovennevnte målsettinger, og er formulert som følger:

Sikre befolkningen og kommende generasjoner tilgang til kulturhistorisk kunnskap og forståelse.

2.2 EFFEKT MÅL

Gjennomføring av prosjektet skal gi følgende virkning for brukerne:

1. **Bevare samlingene for kommende generasjoner på en museumsfaglig forsvarlig måte.**
2. **Bred nasjonal og internasjonal anerkjennelse for produksjon av ny kunnskap om kulturarven og kulturelt mangfold.**
3. **Aktuelle og attraktive utstillinger og aktiviteter som kan muliggjøre en økning av publikumstallet, spesielt for barn og unge**
4. **Verdens ledende museums - og forskningsinstitusjon innenfor vikingtid.**
5. **Rammevilkår som fremmer en rasjonell, tids- og kostnadseffektiv drift av alle museumsfunksjoner.**

2.3 SUKSESSKRITERIER

Høye besøkstall, en økning fra 450 000 til ca 700 000 besøkende årlig, hvorav 50 000 skal være skoleelever, etter 5 års drift i nye lokaler.

Økt produksjon av ny kunnskap om kulturarven

- Museet har status som senter for fremragende forskning innen vikingtid etter 5 år.
- Internasjonale publikasjoner skal i løpet av de første 5 driftsårene ha økt med 20% (FRIDA).
- Internasjonal fagevaluering av faglig prioriterte forskningsfelt med resultat "klasse a+" innen 8 år.
- Antall gjesteforskere økes med 20 % i løpet av første 5 driftsår.
- Museets utstillinger, skolerettet virksomhet og øvrige formidlingsaktiviteter blir eget studiemål for minst 5 grupper fra utenlandske museer hvert år de første 5 årene.

3 OVERORDNET KRAVDOKUMENT

3.1 KRAV

Hensikten med det overordnede kravdokumentet er å sammenfatte betingelsene som skal oppfylles ved gjennomføringen av prosjektet. Kravene er fokusert mot effekter og funksjoner, og er således utledet av føringer etablert i det overordnede strategidokumentet. Ettersom kravene er overordnede, er det ikke aktuelt å rangere disse. Kravene er her knyttet til de ulike effektmålene:

Bevare samlingene for kommende generasjoner på en museumsfaglig forsvarlig måte.

- Utforming av magasinarealer i samsvar med tekniske krav til klima, -brann- flom og sikkerhet
- Kapasitet til alle gjenstander frem til 2050
- Kapasitet (ansatte) til å ferdigbehandle alle gjenstander innen to år
- Kapasitet til å ta i bruk nye metoder og teknikker innen konservering

Bred nasjonal og internasjonal anerkjennelse for produksjon av ny kunnskap om kulturarven og kulturelt mangfold.

- Tilrettelagte plasser for doktorgradsstudenter, forskere, gjesteforskere til å studere gjenstander fra samlingene
- Økning i antall forskere
- Alle samlinger tilgjengelige på internett

Aktuelle og attraktive utstillinger og aktiviteter som kan muliggjøre en økning av publikumstallet, spesielt for barn og unge.

- En moderne vikingtidsutstilling med muligheter for arrangementer hvor fremtidsrettede virkemidler tas i bruk
- Arealer til å ta imot store internasjonale vandretstillinger
- Kapasitet til å vise faste – og mindre skiftende utstillinger samtidig
- Fleksible aktivitetsarealer og utstyr for pedagogisk aktivitet
- Magasinutstillinger som viser en større del av samlingene
- Publikumsadgang til museets arkiv bibliotek
- Utvikle og gjennomføre pedagogiske programmer i tråd med skolenes læreplaner tilpasset barn og ungdom
- Attraktiv museumsbutikk og kafe
- God logistikk tilpasset gruppeturister og annet publikum
- Gode trafikale forhold for trafikkavvikling for besøkende
- Lokalisering som støtter opp under mynd. ønskede byutvikling
- Utearealer hvor museet kan tilby museumsrelaterte aktiviteter og demonstrere gamle håndverksteknikker (bør krav)
- Utvikle og tilby kurs i kulturforståelse (bør krav)
- Sentral lokalisering nært trafikknutepunkt (bør krav)

Verdens ledende museums- og forskningsinstitusjon innen vikingtid

- Økning antall forskere på vikingtid
- Kapasitet til å ta imot 2000 besøkende per time i vikingtidsutstillingen (bør krav)
- Samlinger fra vikingtiden inklusive vikingskip samlokalisert (bør krav)

Rammevilkår som fremmer en rasjonell, tids- og kostnadseffektiv drift av alle museumsfunksjoner

- Fleksible arealer
- God kommunikasjon mellom enheter som eventuelt ikke samlokaliseres
- Krav til energieffektivt bygg

3.2 KRAVMATRISE

Vedlagt følger kravmatrisen som oppsummerer hovedkravene og innfrielse av kravene i de forskjellige alternativene beskrevet i samfunnsøkonomisk analyse.

KRAV	0-pluss	Tullinløkka	Bjørvika	Bygdøy	Tøyen
Bevare samlingene for kommende generasjoner på en museumsfaglig forsvarlig måte.					
Utforming av mag. arealer i samsvar med tekniske krav til klima-brann- flom og sikkerhet	-	+	+	+	+
Kapasitet til alle gjenstander frem til 2050	+	+	+	+	+
Kapasitet til å ferdigbehandle alle gjenstander innen to år	-	+	+	+	+
Kapasitet til å ta i bruk nye metoder og teknikker innen konservering	-	+	+	+	+
Utforming av utstillingsareal i samsvar med tekniske krav til klima-, brann og sikkerhet	-	+ (begrensninger i eksisterende bygninger) ³	+	- (gjelder VSH) ⁴	- (gjelder VSH) ⁵
Bred nasjonal og internasjonal anerkjennelse for produksjon av ny kunnskap om kulturarven og kulturelt mangfold.					
Tilrettelagte plasser for doktorgradsstudenter, forskere, gjesteforskere til å studere gjenstander fra samlingene	- (gjelder HM)	+	+	+	+
Økning i antall forskere	-	+	+	+	+
Alle samlinger tilgjengelige på internett	+	+	+	+	+

³ Nytt klima- og ventilasjonsanlegg kan gjøre klimaet bedre, men ikke optimalt.

⁴ Nytt klima- og ventilasjonsanlegg kan gjøre klimaet bedre, men ikke optimalt. Sikkerheten kan bedres med ny inngang, men avstanden mellom skip og vegg kan ikke økes.

⁵ Nytt klima- og ventilasjonsanlegg kan gjøre klimaet bedre, men ikke optimalt. Sikkerheten kan bedres med ny inngang, men avstanden mellom skip og vegg kan ikke økes.

KRAV	0-pluss	Tullinløkka	Bjørvika	Bygdøy	Tøyen
Aktuelle og attraktive utstillinger og aktiviteter som kan muliggjøre en økning av publikumstallet, spesielt for barn og unge.					
En moderne vikingtidsutstilling med muligheter for arrangementer hvor fremtidsrettede virkemidler tas i bruk.	-	+	+	+	+
Arealer til å ta imot store internasjonale vandretstillinger	-	+	+	+	+
Kapasitet til å vise faste – og mindre skiftende utstillinger samtidig	-	+	+	+	+
Fleksible aktivitetsarealer og utstyr for pedagogisk aktivitet	-	+	+	+	+
Magasinutstillinger som viser en større del av samlingene	-	+	+	+	- (gjelder VSH)
Utearealer hvor museet kan tilby museumsrelaterte aktiviteter og demonstrere gamle håndverksteknikker (<u>bør krav</u>)	-	-/+ ⁶	+ ⁷	+	-/+ ⁸
Publikumsadgang til museets arkiv bibliotek.	-	+	+	+	+/- (gjelder VSH)
Utvikle og tilby kurs i kulturforståelse (<u>bør krav</u>)	-/+ (begrensede muligheter)	+	+	+	+
Utvikle og gjennomføre pedagogiske programmer i tråd med skolens læreplaner tilpasset barn og ungdom	- ⁹	+	+	+	+
Attraktiv museumsbutikk og kafe	-	+	+	+	+

⁶ Tullinløkka er en del av byens rom og vil kollidere med dette.

⁷ Det er etablert tradisjon med aktiviteter gjennom Middelalderfestivalen. Området er historisk og arealer som ikke er park, kan opparbeides til aktivitetsareal.

⁸ Tomten er begrenset, bruk av areal som i dag brukes til park.

⁹ Program er utviklet, men det er begrensninger i museets fasiliteter og aktivitetsrom.

KRAV	0-pluss	Tullinløkka	Bjørvika	Bygdøy	Tøyen
Lokalisering som skal støtte opp under myndighetenes ønskede byutvikling	-	+	+	-	-/(gjelder VSH)
God logistikk tilpasset gruppeturister og annet publikum	-	+(begrensninger)	+	+	+
Gode trafikale forhold for trafikkavvikling for besøkende	-	+(begrensninger)	+	-	-
Sentral lokalisering nært trafikknutepunkt (<u>bør krav</u>)	-(gjelder VSH)	+	+	-	-(gjelder VSH)
Verdens ledende museums - og forskningsinstitusjon innenfor vikingtid.					
Samlinger fra vikingtiden inkl. vikingskip samlokalisert (<u>bør krav</u>)	-	+	+	+	+ for publikum - for forskere (gjelder VSH)
Kapasitet til å ta imot 2000 besøkende per time i Vikingskipsutstillingen (<u>bør krav</u>)	-	+	+	- ¹⁰ (VSH)	- ¹¹ (gjelder VSH)
Økning antall forskere på vikingtid	-	+	+	+	+
Rammevilkår som fremmer en rasjonell, tids- og kostnadseffektiv drift av alle museumsfunksjoner.					
God kommunikasjon mellom enheter som eventuelt lokaliseres på ulike steder.	-	+	+	+	-
Krav til energieffektivt bygg	-	-	+	-	+
Fleksible arealer	-	-	+	+	+

Kravene er vurdert med utgangspunkt i integrerte magasiner.

¹⁰ Kapasitetsbegrensninger pga brannkrav

¹¹ Kapasitetsbegrensninger pga brannkrav

4 REFERANSER

- Riksrevisjonens undersøkelse av bevaringen og sikringen av samlingene ved statlige museer, Dokument nr. 3:10 (2007-2008).
- Evaluering av investerings- og oppgraderingsbehov i bygg og i høyskole og universitetssektoren, 02.12.2002, Multiconsult AS
- Vikingskipene Bygdøy eller Bjørvika? Konsekvensanalyse Flytting av vikingskipene, oktober 2006, Universitetet i Oslo
- NOU 2006:8 Kunnskap for fellesskapet, universitetsmuseenes utfordringer
- St. meld. nr. 15 (2007-2008) Tingenes tale, Universitetsmuseene
- St. meld. nr. 22 (2004-2005) Kultur og næring
- St. meld. nr. 26 (2006-2007) Regjeringens miljøpolitikk og rikets miljøtilstand
- Innst. S. nr. 247 (2007-2008): Innstilling fra Kirke-, utdannings- og forskningskomiteen om Tingenes tale. Universitetsmuseene
- Innst. S. nr. 46 (2000-2001): Innstilling frå familie-, kultur- og administrasjonskomiteen om Kjelder til kunnskap og oppleving – Om arkiv, bibliotek og museum i ei IKT-tid og om bygningmessige rammevilkår på kulturområdet
- Skapende læring – strategiplan for kunst og kultur i opplæringen 2007-2010, Kunnskapsdepartementet 2007
- Kommuneplan 2008- Oslo mot 2025, Oslo kommune 11.06.2008
- Kulturnæringene i Norge muligheter og utfordringer, en oppdatering av kartleggingen fra 2004, Østlandsforskning oktober 2008

5 VEDLEGG

- Vedlegg 1: Besøkende vikingskipsmuseet 1926-2000, Kulturhistorisk museum, Universitetet i Oslo
- Vedlegg 2: Etablering av strategisk forskningssatsing knyttet til universitetsmuseene, Brev fra KD til universitetsmuseene 08.01.2009
- Vedlegg 3: Faglige prioriteringer Kulturhistorisk museum, Universitetet i Oslo, Tillegg til Forskningsstrategisk plan for KHM 2006-2011.
- Vedlegg 4: Gjennomføringsplan for faglig prioritering, 2009-2011. Kulturhistorisk museum, Universitetet i Oslo 31.03.09
- Vedlegg 5: Rapport Historisk museum, Fredriks gt. 2, Multiconsult AS 17.12.07
- Vedlegg 6: Egnethet eksisterende bygninger, notat fra universitetet i Oslo 01.04.09
- Vedlegg 6 b: Klima i Vikingskipshuset, Universitetet i Oslo
- Vedlegg 7: Antall gjenstander ved Kulturhistorisk museum, Kulturhistorisk museum, Universitetet i Oslo
- Vedlegg 8: Rom- og funksjonsprogram, Universitetet i Oslo 21.05.08
- Vedlegg 9: Romprogram, Universitetet i Oslo, 21.05.09