



MILJØVERNDEPARTEMENTET

Klima, miljø og planlegging

Kontaktkonferansen mellom regjeringen
og fylkeskommunene

Statssekretær
Heidi Sørensen
Drammen 24.03.10

Foto: Marianne Gjerv

Hvorfor er klima- og energiarbeid i fylkeskommunene viktig?

Klimaproblemet er globalt og en av de største utfordringene vi står overfor

Det berører alle, derfor må alle bidra

Det offentlige må gå foran som et godt eksempel

2

Foto: Helén Andersen

Bilde: Ytre Oslofjord – Hankøundet, en sommerdag i 2009 – sånn vil vi fortsette å ha det.

Hvorfor er klima- og energiarbeid i fylkeskommunene viktig?

- Klimaproblemet er globalt og er en av de største utfordringene vi står overfor.
- Det berører alle, derfor må alle bidra.
- Det offentlige må gå foran som et godt eksempel og samtidig være forbilde i kampen for et klimavennlig samfunn.



Høsten 2009 ble det fastsatt statlige planretningslinjer for klima- og energiplanlegging i kommuner og fylker. Der er det satt nasjonale mål for klima- og energiplanlegging i kommuner og fylkeskommuner. Det er et mål og en forventning at alle kommuner og fylkeskommuner gjør første generasjons klima- og energiplanlegging innen 1. juli 2010.

Fylkeskommunene (og kommunene) skal prioritere tiltak som har positiv effekt både for å motvirke klimaendringer og bevaring av naturmangfold. Kildene til klimagassutslipp i fylkene er varierte, og avhengig av næringsstruktur og befolkningsmønster. Det er derfor viktig at det settes konkrete mål for utslippsreduksjoner, energieffektiviseringer og miljøvennlig energibruk.

Enovas arbeid har vært til stor inspirasjon for klimaarbeidet i energisektoren, men også for andre sektorer.

Klima og energiplanlegging

- Utslippsreduksjoner
- Energieffektivisering
- Miljøvennlig energiomlegging



Foto: Statsbygg

Klimatilpasning

Tønsberg Blad Forsiden / Klima / – Hvor skal de ha stikkontaktene?

– Hvor skal de ha stikkontaktene?



HØYT OPPE HØYT OPPE: Nye Færder videregående skole ligger utsatt til og bør ha stikkontaktene sine høyt på veggen. Foto: Anne Charlotte Schjøll

[Kjøp bilde](#)

Brygga i Tønsberg og nye Færder videregående er gode eksempler på dårlig klimaplanlegging.

[Del på nettet](#)
[Tips en venn via epost](#)
[Skriv ut](#)

Kilde: Faksimile fra Tønsberg Blad, tb.no, 18.03.10

4

Klima- og energiplanleggingen som den statlige planretningslinjen omhandler, er primært knyttet til utslippsreduksjoner, energieffektivisering og miljøvennlig energiomlegging. Fylkene har ulike roller og virkemidler som kan påvirke utslippene av klimagasser.

Samtidig legger rapporten "Klima Norge 2100" til grunn at vi må forvente å måtte tilpasse oss konsekvensene av klimaendringer gjennom det 21. århundret. Vi vet at klimaendringene vil ramme Norge, og vi vet nok til å handle. For eksempel må vi vente oss økende havnivå og økt sannsynlighet for ekstremvær. Dette oppslaget fra Tønsberg Blad, viser byggingen av ny videregående skole som er plassert i strandsonen. Dette kan i fremtiden by på flere utfordringer enn bare plasseringen av stikkontaktene!

Konsekvensene av klimaendringer må tas hensyn til i arbeidet med fylkesdelplaner. Det er for eksempel viktig med klimatilpasset infrastruktur (for eksempel fylkesveiene), bebyggelse (for eksempel videregående skoler) og kollektivtransport i planleggingen.

Jeg ser frem til Klimatilpasningsutvalgets offentlige utredning, som skal bli ferdig i november i år.

Fylkeskommunens rolle som miljøbevisst offentlig innkjøper



Foto: Marit Thobiasen Strande



Foto: Nordland fylkeskommune



Foto: Marianne Gjerv



Foto: Hedmark fylkeskommune

5

Fylkene har en rekke roller som kan vri samfunnet i en mindre klima- og energiintensiv retning, samt bidra til at energibruken blir mer miljøvennlig. En av disse rollene er som en **miljøbevisst offentlig innkjøper**.

Regjeringen ønsker at forbruk og produksjon skal være mest mulig bærekraftig. Offentlig sektor må gå foran å vise vei når de selv handler på markedet, ved å legge vekt på miljømessige konsekvenser ved anskaffelsen. Dette kan for eksempel gjøres gjennom å sette spesifikke miljøkrav i anskaffelsesprosessen.

For å gi alle offentlige virksomheter den hjelp de måtte trenge for å gjennomføre miljøbevisste innkjøp, er det etablert knutepunkter, som en faglig støttetjeneste, i alle fylker. Disse knutepunktene skal bistå og gi statlige, fylkeskommunale og kommunale innkjøpere kvalifisert rådgivning og praktisk støtte i konkrete innkjøpsprosesser. Bruk det!

Spørsmål til diskusjon

Har fylkeskommunene kunnet bidra til at kommunene trekker i samme retning når det gjelder kommunal klima- og energiplanlegging i eget fylke?

Hvordan ser fylkeskommunene på arbeidet med reduksjon i utslipp av klimagasser?

Har vi noen eksempler på at leverandørindustrien har miljøtilpasset seg, som følge av at fylkeskommunene har prioritert handlingsplanen for miljø- og samfunnsansvar i offentlige anskaffelser?

Hvilke utfordringer står fylkeskommunene overfor i det videre arbeidet med klimatilpasning?

6

Foto Marianne Gjerv

Spørsmål til diskusjon:

Har fylkeskommunene kunnet bidra til at kommunene trekker i samme retning når det gjelder kommunal klima- og energiplanlegging i eget fylke?

Hvordan ser fylkeskommunene på arbeidet med reduksjon i utslipp av klimagasser?

Har vi noen eksempler på at leverandørindustrien har miljøtilpasset seg, som følge av at fylkeskommunene har prioritert handlingsplanen for miljø- og samfunnsansvar i offentlige anskaffelser?

Hvilke utfordringer står fylkeskommunene overfor i det videre arbeidet med klimatilpasning?

Hvorfor er det viktig med en god forvaltning av vannmiljøet?



En god vannmiljøforvaltning er viktig, både for mennesker og livet i naturen. Vannmiljøet blir imidlertid utsatt for mange påvirkninger, bl.a. [klikk inn] miljøgifter, overgjødsling, forsuring, kloakk, vannkraft, bekker i rør og fremmede organismer.

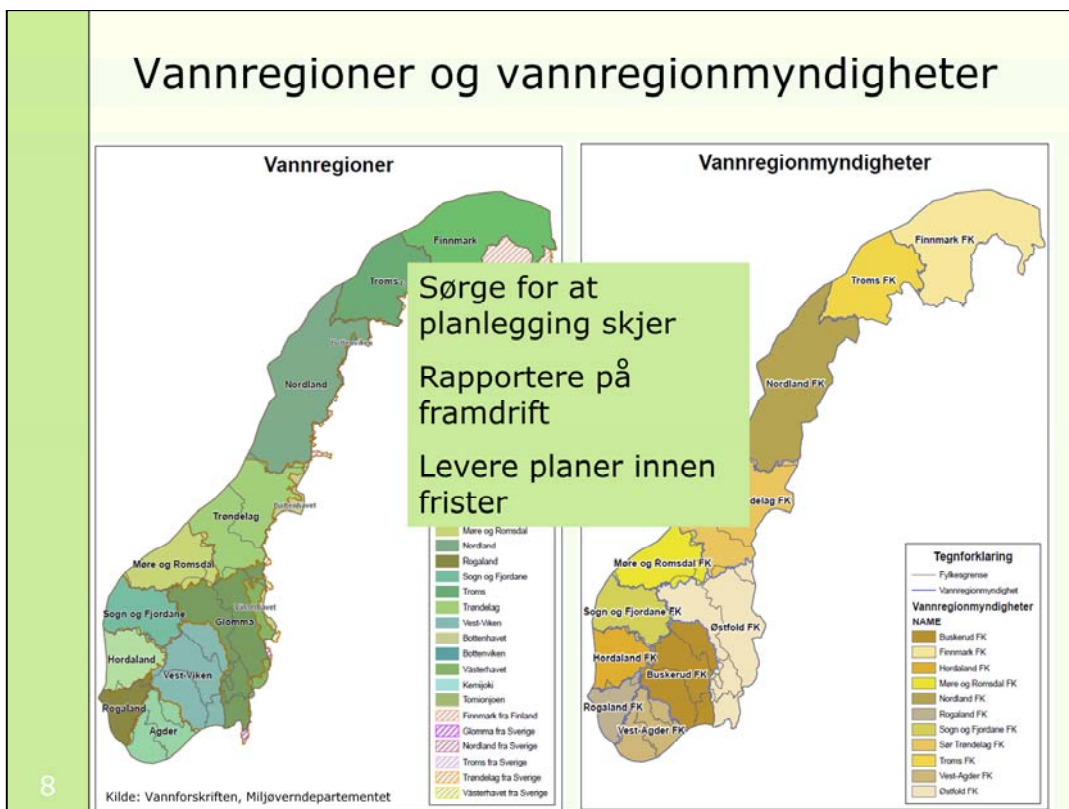
Vanndirektivet fra EU fra 2000, og vår vannforskrift fra 2006, legger opp til en helhetlig og økosystembasert forvaltning. Alle miljøpåvirkninger og miljøtiltak skal inngå, og det skal settes miljømål for elver og innsjøer, og for grunnvann og kystvann.

Vi må forsøke å se alle truslene under ett.

Den samlede belastningen av alle påvirkningene er dessuten et av hovedprinsippene i naturmangfoldloven.

I fjor høst vedtok fylkeskommunene de første vannforvaltningsplanene, som omhandlet et utvalg av elver, innsjøer, grunnvann og kystvann. Disse planene ligger nå til godkjenning i departementet.

Vannregioner og vannregionmyndigheter



Fra årsskiftet tok fylkeskommunene over som vannregionmyndighet etter fylkesmennene. Vi fikk samtidig to nye vannregioner, Rogaland og Sogn og Fjordane. Nå har vi i alt elleve. Dette mener vi styrker det regionale og lokale engasjementet om viktige vannutfordringer.

Brikkene faller litt mer på plass nå – alle gjør det de er best på: Fylkeskommunen på plan og prosess, Fylkesmannen på vannfag/vanndata og vannfaglig veiledning.

Fra i år er vi også fullt synkronisert med EU-landene, og forpliktelsene slår inn for fullt. Vi starter nå forberedelsene for neste planperiode, der alt vann i Norge vil inngå. Det er et betydelig stykke arbeid som skal gjøres med bl.a. kartlegging, overvåking, tiltaksutredninger og fastsetting av miljømål.

Å være vannregionmyndighet betyr å

- sørge for at planlegging skjer,
- rapportere på framdrift og
- levere planer innen frister.

Alle fylkeskommuner er vedtaksmyndighet og skal sørge for å følge opp enkelte vannområder.

Utfordringer



9

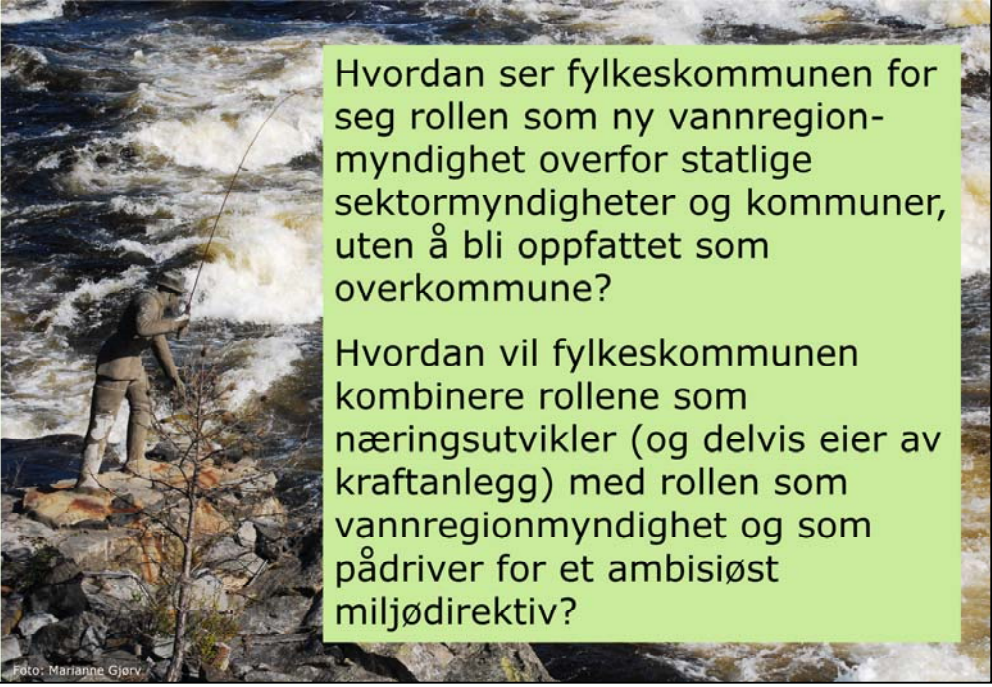
Arbeidet lykkes kun gjennom at sektormyndigheter og kommuner først bidrar i planprosessen med utredning av tiltak, og siden gjennomfører dem. Fylkeskommunen får her en ny og utfordrende rolle med å "holde disse i øra" og rapportere til Direktoratet for naturforvaltning og Miljøverndepartementet.

Den formelle rollen som vannregionmyndighet og vedtaksmyndighet av regionale vannforvaltningsplaner, bør ses i sammenheng med andre viktige oppgaver for fylkeskommunene knyttet til

- Fiskeforvaltning og konsesjonsmyndighet for fiskeoppdrett (ren fisk fra ren fjord)
- Småkraft
- Samferdsel
- Regional planmyndighet

Til sammen gjør dette fylkeskommunene til en svært viktig vannforvalter på regionalt nivå.

Spørsmål til diskusjon

A photograph of a person fishing in a river with rapids. The person is standing on a rocky bank, holding a fishing rod. The water is turbulent and white with foam. The background shows more of the river and some trees.

Hvordan ser fylkeskommunen for seg rollen som ny vannregionmyndighet overfor statlige sektormyndigheter og kommuner, uten å bli oppfattet som overkommune?

Hvordan vil fylkeskommunen kombinere rollene som næringsutvikler (og delvis eier av kraftanlegg) med rollen som vannregionmyndighet og som pådriver for et ambisiøst miljødirektiv?

10

Foto: Marianne Gjerv

Spørsmål til diskusjon:

Hvordan ser fylkeskommunen for seg rollen som ny vannregionmyndighet overfor statlige sektormyndigheter og kommuner, uten å bli oppfattet som overkommune?

Hvordan vil fylkeskommunen kombinere rollene som næringsutvikler (og delvis eier av kraftanlegg) med rollen som vannregionmyndighet og som pådriver for et ambisiøst miljødirektiv?

Hvorfor ta vare på naturmangfoldet og villreinen?



Bildet viser Snøhetta og Dovrefjell.

Naturens mangfold har en **egenverdi**. Den er ikke bare til for oss mennesker. Vi har et etisk ansvar for å ta vare på den helt uavhengig av at den er en ressurs for oss.

Naturen gir oss **opplevelser og rekreasjon**. Naturopplevelser betyr mye for livskvaliteten for de aller fleste, og villreinfjellene har kvaliteter som er unike i Europa (Europas siste villreinfjell).

Natur er jordas viktigste **ressurs**. Dette er helt grunnleggende for produksjonen av **mat**. En mangfoldig natur er en mer robust natur, for eksempel slik at naturen i større grad kan tåle klimaendringer.

Gjennom **Bernkonvensjonen** er Norge forpliktet til å ta vare på ville dyr og planter og deres leveområder. Det framgår av **naturmangfoldloven § 5 at målet er at artene og deres genetiske mangfold** skal ivaretas på lang sikt og at artene skal forekommer i levedyktige bestander i sine naturlige utbredelsesområder.

Regionale planer for villrein fjellene

Miljøvernministerens
brev – april 2007

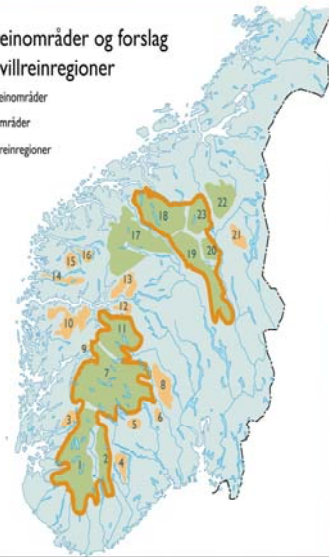
Anmodning om å
utarbeide regionale
planer for prioriterte
fjellområder

Målet er å ta vare på
villreinen og utvikle
bærekraftige fjellbygder

Nasjonale villreinområder og forslag
til europeiske villreinregioner

■ Nasjonale villreinområder
■ Andre villreinområder
— Europeiske villreinregioner

- 1 Setesdal Ryfylke
- 2 Setesdal Austhei
- 3 Skialen Etnesfjell
- 4 Våmur - Roan
- 5 Brattefjell - Vindeggen
- 6 Blefjell
- 7 Hårdangervidda
- 8 Norefjell - Reinsjøfjell
- 9 Oksentalsvaya
- 10 Fjellheimen
- 11 Norefjella
- 12 Lærdal - Årdal
- 13 Vost - Jostunheimen
- 14 Sunnfjord
- 15 Førdefjella
- 16 Svartebotnen
- 17 Otzadalssområdet
- 18 Snøhetta
- 19 Rondane
- 20 Selvikletten
- 21 Tolga Østfjell
- 22 Forollhogna
- 23 Knutshe



12

Foto: Per Jordhøy

Bestillingsbrevet av 12.04.2007 er en direkte oppfølging av stortingsvedtaket (*Stortingsmelding nr. 21 (2004- 2005) "Regjeringens miljøvernpolitikk og rikets miljøtilstand*) og fastsetter rammene for de regionale planene. Brevet inneholder en anmodning om å utarbeide regionale planer for prioriterte fjellområder for å fastsette nasjonale villreinområder og europeiske villreinregioner.

Villreinplanleggingen gjelder 11 fylkeskommuner: Rogaland, Vest-Agder, Aust-Agder, Hordaland, Telemark, Buskerud, Sogn- og Fjordane, Møre- og Romsdal, Oppland, Hedmark og Sør-Trøndelag

Det er Fylkeskommunene innenfor hvert planområde som har et felles ansvar for planarbeidet og har opprettet fellessekretariat for hvert planområde.

Politisk ledelse i berørte kommuner har plass i planarbeidets styringsgruppe.

Villreinnemndene og fylkesmennene deltar i planarbeidet. Direktoratet for naturforvaltning koordinerer den naturfaglige delen, blant annet ulike former for kartlegging.

Utfordringer

Sikre god lokal forankring og oppslutning om planarbeidet

Skape felles enighet om faktagrunnlaget – blant annet kartene over villreinens leveområder

Finne riktig balanse mellom hensyn til villrein og bruk av fjellområdene

Utarbeide kart med retningslinjer for arealbruken og handlingsdel

Framdriften

13

Foto: Per Jordhey

Foto: Per Jordhey

Foto: Per Jordhey

Fylkeskommunen har flere utfordringer i forvaltningen av villrein. Det er viktig å sikre bred medvirkning og **lokal oppslutning** om planene. Det er også viktig å skape **enighet om faktagrunnlaget**. Det må framskaffes ny kunnskap som grunnlag for planarbeidet, bl.a. i form av oppdaterte villreinkart. Vi trenger mer kunnskap om konsekvenser av forstyrrelser og bruken av fjellene til friluftsliv. Vi trenger også mer kunnskap om konsekvenser av hyttebygging, blant annet for kommuneøkonomien, utmarksbaserte næringer og verdiskaping i Landbruks-, natur- og friluftsområdene (LNF). Planforslagene skal finne riktig **balanse** mellom **hensyn til villrein og bruk av fjellområdene**. Bærekraftig utvikling av fjellbygdene krever aktivitet og utvikling. Det må imidlertid skapes forståelse for at villreinens krav til leveområder kan gi begrensninger for arealbruken og visse typer tiltak og aktivitet. De regionale planene skal ha en arealdel og en handlingsdel. De skal gi føringer for sektorenes planlegging (innen samferdsel, kraftforsyning mv), og for kommunal planlegging. Målet er planvedtak i alle planområdene innen utgangen av 2012, så **framdriften** er også en utfordring.

Spørsmål til diskusjon



Spørsmål til diskusjon:

Klarer fylkeskommunene å ivareta villreinens leveområder gjennom planprosessen?

Hvilke forventninger har fylkeskommunene til bistand fra Miljøverndepartementet i arbeidet med disse planene?

Hvilke utfordringer ser dere i forhold til arbeidet?