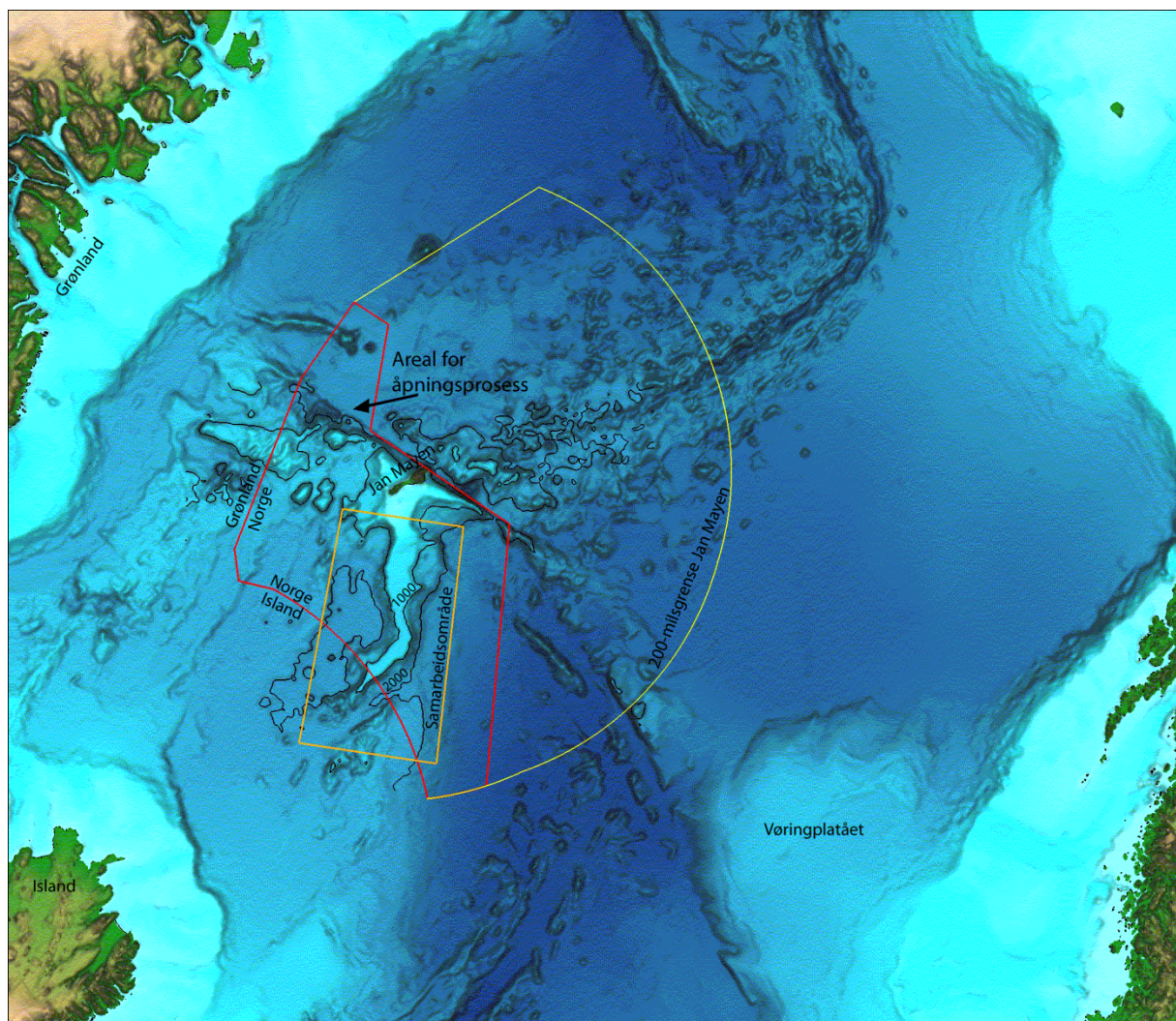


Behandling av høringskommentarer til program for konsekvensutredning

Åpning av havområdene ved Jan Mayen for petroleumsvirksomhet



Oktober 2011

Olje- og energidepartementet

Åpning av havområdene ved Jan Mayen for petroleumsvirksomhet

INNLEDNING

I forbindelse med St.meld. nr. 37 (2008-2009) Helhetlig forvaltning av det marine miljø i Norskehavet bestemte regjeringen at man skulle starte en åpningsprosess for petroleumsvirksomhet i de norske havområdene ved Jan Mayen.

Havområdene på norsk side ved Jan Mayen som omfattes av åpningsprosessen favner et areal på ca 100 000 km², og grenser mot grønlandsk sektor i vest og mot islandsk sektor i sør.

Olje- og energidepartementet (OED) sendte 13. desember 2010 et forslag til program for konsekvensutredning på høring. Dette dokumentet utgjør første steg av konsekvensutredningsarbeidet i prosessen med åpning av havområdene ved Jan Mayen for petroleumsvirksomhet (jf. Petroleumsloven § 3-1). Høringsfristen ble satt til 23. mars 2011 og noe utvidet frist er akseptert etter anmodning.

Det er mottatt kommentarer fra 24 parter:

1. Bellona og Natur og Ungdom
2. Direktoratet for mineralforvaltning med Bergmesteren for Svalbard
3. Direktoratet for naturforvaltning
4. Faroe Petroleum
5. Fiskebåtrederne forbund
6. Fiskeri- og kystdepartementet
7. Fiskeridirektoratet
8. Forskningsrådet
9. Forsvarsbygg
10. Havforskningsinstituttet
11. Industri Energi
12. Ishavsforeningen Jan Mayen
13. Klima og forurensningsdirektoratet
14. Kystverket
15. Miljøverndepartementet
16. Norges Fiskarlag
17. Norges Småvalfangerlag
18. Norsk polarinstitutt
19. Nærings- og handelsdepartementet
20. Oljeindustriens landsforening
21. Riksantikvaren
22. Sagex Petroleum Norge
23. Sjøfartsdirektoratet
24. Statens strålevern

Departementet har vurdert innkomne kommentarer og innspill. Departementet har videre tatt stilling til hvordan høringskommentarene vil bli ivaretatt i den videre konsekvensutredningsprosessen.

På denne bakgrunn har departementet fastsatt det endelige programmet for konsekvensutredninger for petroleumsvirksomhet i havområdene ved Jan Mayen. Det endelige programmet består av opprinnelig forslaget til program, samt departementets vurdering av innkomne høringskommentarer og beslutning om hvordan disse vil bli ivaretatt. Under følger en gjennomgang av innkomne kommentarer samt departementets vurdering av hvordan innspillene vil bli ivaretatt.

De fullstendige høringsuttalelsene er tilgjengelige på følgende kobling:

<http://www.regjeringen.no/nb/dep/oed/dok/hoeringer/hoeringsdok/2010/horing-forslag-til-program-for-konsekven/horingsuttalelser.html?id=628376>

Åpning av havområdene utenfor Jan Mayen for petroleumsvirksomhet
Behandling av mottatte kommentarer til ”Forslag til program for konsekvensutredning”

HØRINGSKOMMENTARER:

Bellona og Natur og Ungdom

Bellona og Natur og Ungdom mener forslaget til program for konsekvensutredning ser ut til å gå i dybden på flere av de aktuelle problemstillingene for åpning av dette området. De vil likevel advare på det sterkeste mot å åpne havområdene ved Jan Mayen for oljevirkosomhet. De ser ikke hvordan petroleumsindustri skal kunne etableres uten at det medfører en stor konflikt med naturmangfoldet og en vesentlig risiko for områdene med tanke på akutt forurensing.

Kommentar	Departementets vurdering
<p>Bellona og Natur og Ungdom mener norsk oljepolitikk går i feil retning ved å stadig åpne nye felt for olje- og gassutvikling. Jan Mayen er i så tilfelle intet unntak. I Forslaget til program for konsekvensutredning står det ”(...)selv ved en åpning av havområdene på norsk side ved Jan Mayen i dag, vil en ikke ha produksjon i området før 2020-2030.” FNs klimapanel har slått fast at utslippene av klimagasser må reduseres med opp mot 85 prosent innen 2050 og 40 prosent innen 2020 (Gupta 2007). Dette betyr at vi ikke kan tilrettelegge for økt klimaforurensing fra olje- og gassinntallasjoner i nye havområder. Bellona og Natur og Ungdom mener derfor det er å gå i feil retning å åpne områdene utenfor Jan Mayen for oljevirkosomhet. Dette argumentet underbygges også av studien <i>Greenhouse-gas emission targets for limiting global warming to 2</i>, (Meinshausen et al. 2009), som viser at ¾ av oljen og gassen vi har funnet i dag, må bli liggende om vi skal nå målet om maksimum to graders temperaturstigning.</p>	<p>Regjeringen vil forene rollen som stor energiproducent med en ambisjon om å være ledende i miljø- og klimapolitikken gjennom å fortsette å utnytte petroleumsressursene samtidig som arbeidet med å effektivisere aktiviteten på kontinentalsokkelen skal videreføres.</p> <p>Regjeringens overordnede mål i klimapolitikken er å bidra til å begrense den menneskeskapt temperaturstigningen til maksimalt to grader i forhold til førindustrielt nivå.</p>
<p>Samtidig ser Bellona og Natur og Ungdom på det som et problem at oljeindustrien stadig får innpass i nye havområder, og at en ikke heller konsentrerer seg om merutvinning ved eksisterende felt. Rapporten <i>Økt oljeutvinning på norsk kontinentalsokkel</i> som ble publisert av OED i fjor peker på at aktiviteten på norsk sokkel de senere årene</p>	<p>Norske myndigheter og industrien arbeider spesifikt med en rekke tiltak for å øke utvinningen av eksisterende felt. Dette er en prioritert oppgave.</p> <p>Samtidig er det viktig at det gis tilgang til nye områder for leting, som vil kunne gi grunnlag for produksjon på lengre sikt.</p>

Åpning av havområdene utenfor Jan Mayen for petroleumsvirksomhet
Behandling av mottatte kommentarer til ”Forslag til program for konsekvensutredning”

Kommentar	Departementets vurdering
<p>har vært kostnadsdrivende for næringen, og blant annet har bidratt til svært høye riggrater. Dessuten peker rapporten på at høy leteaktivitet kan ha flyttet fokus og investeringsvilje bort fra prosjekter innen økt oljeutvinning.</p> <p>Norske myndigheter har satt som mål å øke utvinningsgraden på norsk sokkel. Per i dag (2010) ligger den på 46 %. For hver prosentverdi som denne utvinningsgraden økes med, vil man med en oljepris på 70\$ generere verdier tilsvarende 270 milliarder kroner. Rapporten <i>Økt oljeutvinning på norsk kontinentsokkel</i> hevder det under optimale forhold vil kunne være mulig å heve utvinningsgraden opp mot 70 %. Dette representerer petroleumsmengder som langt overgår alle ressurstimer som er gjort for nordområdene. En utnyttelse av disse ressursene er imidlertid svært tidskritiske, og vil måtte finne sted innenfor et tidsrom på ett til fem år, ettersom de mest aktuelle feltene nærmer seg slutten på sin levetid. En omfattende utbygging av nye felt i nordområdene, som på ingen måte er like tidskritiske, er etter Bellona og Natur og Ungdoms oppfatning et hinder for en slik utvikling, ettersom full satsning på begge områdene forutsetter større investeringer enn hva som er mulig.</p>	
<p>Det er helt essensielt at konsekvensutredningen belyser konflikten som vil kunne komme med vernestatusen til Jan Mayen. Vi kan i dag ikke finne dette som et punkt i det foreslåtte programmet for utredning. Det er etter vår oppfatning en klar konflikt her, mellom oljeindustri og en vernet øy, som ikke er forenelig. Ved etablering av petroleumsindustri i havområdene utenfor Jan Mayen er en helt avhengig av å etablere infrastruktur på øya. Dette vil føre til fysiske inngrep som påvirker naturen og dermed komme i konflikt med vernet som er gitt. Vi ser på det som en svakhet at det i dag ikke</p>	<p>I arbeidet med verneplan for Jan Mayen er det tatt hensyn til muligheten for petroleumsvirksomhet i havområdene utenfor øya, samt mulige infrastrukturiltak på øya. Det er derfor identifisert spesielle ”virksomhetsområder” for slik mulig aktivitet.</p> <p>Mer konkrete vurderinger av arealbruk og eventuelle konfliktområder vil belyses i konsekvensutredningen.</p> <p>Problemstillinger knyttet til akuttutslipp, og fiskerinæringen vil også belyses.</p>

Åpning av havområdene utenfor Jan Mayen for petroleumsvirksomhet
Behandling av mottatte kommentarer til ”Forslag til program for konsekvensutredning”

Kommentar	Departementets vurdering
<p>er mulig med vern med hjemmel i naturmangfoldloven utover 12 nautiske mil fra grunnlinjen. Bellona og Natur og Ungdom krever derfor at dette er noe som utredes i konsekvensutredningen, og hvilke betydninger dette vil kunne få for naturmangfoldet og fiskeriene. Vi har i lengre tid krevd petroleumsfrie områder i norske farvann og det er etter vår klare oppfatning at områdene utenfor Jan Mayen kvalifiseres til dette.</p> <p>Det vil også være helt essensielt at konsekvensutredningen kartlegger mulige konflikter, rundt arealbruk og akutt utslipp, og mellom petroleumsnæringa og fiskeriindustrien.</p>	
<p>Jan Mayen er et av de viktigste områdene for sjøfugl og det er observert 98 arter på stedet, hvorav 27 av dem hekker på øya. Blant disse er flere rødlistet altså truet av utryddelse, utsatt for betydelig reduksjon eller er naturlig sjeldne. I fjor ble SEAPOP-programmet satt i gang på Jan Mayen. Dette programmet må videreføres i 2011 og 2012. Da den nye rødlisten ble lagt frem i fjor var det klart at det stod langt dårligere til med flere av sjøfuglene våre. Dette medfører at vi må forvalte de gjenværende bestandene bærekraftig.</p> <p>Det er allerede gitt flere millioner kroner til å starte seismikkinnsamlingen i havområdene ved Jan Mayen. Dette må gjøres på en måte som ivaretar hensynet til fiskeriene og den effekten det kan ha på fisken. Det bør gjøres følgeforskning på seismikken som skytes ved Jan Mayen.</p> <p>Vi vet i dag alt for lite om bunnen av våre havområder, men de siste årene er det kommet stadig ny kunnskap på bordet</p>	<p>For å få en god oversikt over sjøfugl på Jan Mayen ble det i 2010 i regi av norske myndigheter startet arbeid med kartlegging og etablering av overvåkingsstasjoner.</p> <p>Dette arbeidet er videreført i 2011, med et utvidet innhold. Det gjøres også vurderinger omkring et mer fast overvåkingsprogram for Jan Mayen som en del av SEAPOP (sannsynligvis fra 2012).</p> <p>Det vurderes derfor som at det vil foreligge et akseptabelt kunnskapsnivå om sjøfugl i konsekvensutredningsarbeidet, og at kunnskapen vil styrkes fremover mot eventuell aktivitet i området.</p> <p>Oljedirektoratets innsamling av seismikk vil skje i henhold til gjeldene regelverk.</p> <p>Kartlegging av havbunnen i områder inngår i planleggingen av undersøkelser i området som vil utføres i siste halvdel av 2011.</p>

Åpning av havområdene utenfor Jan Mayen for petroleumsvirksomhet
 Behandling av mottatte kommentarer til ”Forslag til program for konsekvensutredning”

Kommentar	Departementets vurdering
<p>gjennom MAREANO-programmet. Det er viktig at en slik kartlegging blir satt i gang utenfor Jan Mayen og at den kartlegger bunnforholdene med tanke på sårbar bunnfauna, biodiversitet og kjemiske parametere.</p>	
<p>Jan Mayen er en vulkansk øy og er meget utsatt for jordskjelvaktivitet. Dette vil derfor by på nye utfordringer for norsk oljeindustri, og utforming av installasjonene. Dette risikomomentet er etter Bellona og Natur og Ungdoms oppfatning enda en grunn til å si nei til oljevirksomhet i disse områdene. Selv om en antar å kunne ha en overvåkning som varsler utbrudd en til to dager i forkant, vil vulkanutbrudd eller jordskjelv kunne føre til store skader på utstyr, og slik utgjøre ytterligere risiko. Bellona og Natur og Ungdom krever derfor at det utredes i hvor stor grad dagens utstyr vil kunne holde ved jordskjelv av ulike styrker, og hvilke risikofaktor dette momentet spiller.</p> <p>De klimatiske forholdene ved Jan Mayen er også annerledes enn mange andre steder på norsk sokkel. Andre steder er det ofte en sesong som peker seg ut som mer utfordrende å drive med oljevirksomhet på grunn av mye uvær, men ved Jan Mayen er det ulike utfordringer året rundt. I tillegg til problematikken rundt jordskjelv, er områdene omgitt av havis i perioder av vinteren, og den ligger i et område med stor hyppighet av vandrende lavtrykk. Om sommeren vil det være store utfordringer knyttet til tåke og dårlig sikt.</p> <p>Det er viktig at konsekvensutredningen viser helt tydelig hvilke klimatiske forskjeller det er på å drive oljevirksomhet i disse områdene, kontra Nordsjøen og Norskehavet hvor vi i dag har mesteparten av vår virksomhet. Det må også gjøres klare utredninger på hvilke konsekvenser dette har</p>	<p>De tilstedeværende naturforholdene i havområdene ved Jan Mayen er utfordrende. Dette utgjør en viktig forutsetning for det arbeidet som skal gjennomføres. Barske værforhold og jordskjelvaktivitet er blant de forholdene en vil vurdere i konsekvensutredningen, og må ta høyde for ved eventuell aktivitet i området.</p>

Åpning av havområdene utenfor Jan Mayen for petroleumsvirksomhet
Behandling av mottatte kommentarer til ”Forslag til program for konsekvensutredning”

Kommentar	Departementets vurdering
for HMS og risikovurderinger gjort i forhold til personell på plattformen.	
Oljevernberedskap og oljevernutstyr fremstilles som et effektivt verktøy for å forhindre konsekvenser av et oljesøl. SINTEFs rapport om effekten av oljevern beregner at man vil kunne samle 40 % av et oljesøl stemmer ikke med noen virkelig hendelse. Erfaringene fra Mexicogulften viser at kapasitet og helsefare utgjør en større utfordring, spesielt ved bruk av dispergeringsmidler. I tillegg kommer de geografiske og klimatiske forholdene utenfor Jan Mayen som medfører at dagens oljevernutstyr ikke vil ha effekt i store deler av vinterhalvåret. Dårlig sikt og tåke vil kunne få store konsekvenser for den effektive oppsamlingen i sommerhalvåret. Bellona og Natur og Ungdom mener dette er problemstillinger som ikke kommer godt nok frem i forslaget til program for konsekvensutredning. Dette må belyses i konsekvensutredningen, og det må også komme klart frem hvordan utfordringene med infrastruktur skal kunne løses.	Hvordan oljevernberedskap eventuelt kan dimensjoneres og operere i området vil være et viktig tema i konsekvensutredningen. De aspekter som påpekes her vil bli vurdert som en del av dette arbeidet.

Direktoratet for mineralforvaltning med Bergmesteren for Svalbard

Kommentar	Departementets vurdering
Bergmesteren for Svalbard har gått gjennom det tilsendte programmet for konsekvensutredning og har ingen merknader.	Kommentaren tas til etterretning.

Direktoratet for naturforvaltning

Kommentar	Departementets vurdering
DN forutsetter at hele åpningsprosessen gjøres i henhold til naturmangfoldloven.	Åpningsprosessen vil foregå i henhold til petroleumsløven § 3-1, jfr. petroleumsforskriften kapittel 2a.
Det er i innledningen ikke oppgitt noen overordnet tidsramme for åpningsprosessen,	Den eksakte tidsplanen for åpningsprosessen er ikke angitt da enkelte usikkerheter kan

Åpning av havområdene utenfor Jan Mayen for petroleumsvirksomhet
 Behandling av mottatte kommentarer til ”Forslag til program for konsekvensutredning”

Kommentar	Departementets vurdering
<p>og heller ikke når det planlegges fremleggelse av en stortingsmelding. Det står imidlertid at det skal gjennomføres kartlegging av ressursgrunnlaget for petroleum og miljøverdier. DN mener begge deler bør sette premissene for KU- prosessen, og være styrende for tidsløpet for andre aktiviteter. Det er viktig at det blir satt av tilstrekkelig med tid til hele prosessen, slik at man først får et tilstrekkelig kunnskapsgrunnlag til videre utredninger, vurderinger og beslutningsprosesser. Vi forutsetter derfor at resultatene fra feltarbeid mhp miljøverdier og seismiske undersøkelser legges til grunn i det videre utredningsarbeidet. Konsekvensutredningen må være dekkende for det faglige grunnlaget som Stortingets og Regjeringens beslutning om åpning skal baseres på.</p>	<p>påvirke dette. Hensikten er at konsekvensutredningsprosessen skal bygge på et tilstrekkelig kunnskapsgrunnlag.</p>
<p>DN har forventninger til at de konsekvensutredningene som gjennomføres som en del av åpningsprosessen vil gjøre noen overordnede vurderinger utover det som er vanlig i konsekvensutredninger knyttet til enkeltutbygginger, og vurderer tydelig både utfordringer og egnethet knyttet til eventuell fremtidig petroleumsvirksomhet i området. Vi mener det er viktig at eventuelle miljøkonsekvenser, spesielt for Jan Mayen og tilhørende miljøverdier, knyttet til eventuell virksomhet i ulike deler av utredningsområdet kommer tydelig fram.</p>	<p>Kommentaren er i henhold til departementets plan for gjennomføring av arbeidet. Utfordringer og muligheter vil belyses. Av petroleumsgesologiske årsaker vil fokus være på områder med eller med mulighet for forekomst av relevante kildebergarter.</p>
<p>Det står at det skal foretas en avveining mellom ulike interesser som gjør seg gjeldende i det aktuelle området. DN mener at målsetningene for hva man ønsker å undersøke må komme klart fram, og hvordan man skal avveie ulike interesser. DN sitt syn er at det bør være en målsetting med utredningsarbeidet å gjøre arealbaserte vurderinger innen utredningsområdet, for å identifisere om det er deler av områdene som vil være uforenelige med aktivitet av miljøhensyn, områder som er miljømessig</p>	<p>Innhenting av kunnskap er en viktig del av konsekvensutredningsprosessen. For områder hvor kunnskapen vurderes som mangelfull vil dette tilsvarende være viktig å understreke, og oversikt over områder med behov for økt kunnskap vil presenteres som en del av beslutningsgrunnlaget.</p> <p>I den grad arbeidet konkluderer med nærmere avgrensede områder som vurderes som miljømessig utfordrende/vil kreve spesielle tilpasninger, vil dette være en viktig</p>

Åpning av havområdene utenfor Jan Mayen for petroleumsvirksomhet
 Behandling av mottatte kommentarer til ”Forslag til program for konsekvensutredning”

Kommentar	Departementets vurdering
<p>utfordrende og som vil kreve spesielle tilpasninger ved aktivitet, og områder som vurderes mindre utfordrende miljømessig. Dette er viktig informasjon som underlag for videre beslutninger i åpningsprosessen, og som bør komme frem i en KU. Det må legges vekt på å beskrive hvilket kunnskapsgrunnlag og kvaliteten av dette som er lagt til grunn i konsekvensvurderingene. Der det er manglende kunnskap til å gjøre vurderinger, må dette komme klart frem i KU.</p>	<p>premiss for selve konsekvensvurderingene.</p>
<p>DN sitt syn er at kvaliteten på strømdataene har større betydning i forbindelse med en åpningsprosess, enn ved de vurderingene som ble foretatt i forbindelse med Forvaltningsplan for Norskehavet, da mulig petroleumsvirksomhet ved Jan Mayen ikke ble håndtert som en reell problemstilling på det tidspunktet. Det er derfor viktig at strømdataene er av en slik oppløsning at de vil kunne gi informasjon om mulighetene for at Jan Mayen og omkringliggende områder kan påvirkes.</p>	<p>Departementet har mottatt en prosjektplan fra Havforskningsinstituttet som inkluderer et betydelig arbeid på vurdering av strømforhold og etablering av strømmodell for området. Dette forventes å gi økt kunnskap og bedre konsekvensvurderinger.</p>
<p>Det er kun gjort sporadiske undersøkelser av flora og vegetasjon på Jan Mayen. En fullstendig kartlegging må prioriteres og gjennomføres raskt i de to virksomhetsområdene (Kvalrossbukta, Olonkinbyen — flystripa), samt langs "forbindelseslinjen" mellom de to områdene hvor forskriften åpner for eksempel for pipeline eller langs eksisterende vei. Dette gjelder også for fauna — i første rekke vil dette gjelde "lavere fauna" — men fuglekolonier kan for eksempel bli berørt i fjellveggen vest for stasjonen avhengig av om og hvordan en evt. tenker seg fjellhaller her.</p>	<p>Departementet er i dialog med Norsk Polarinstitutt for å få gjennomført systematiske miljøundersøkelser i "virksomhetsområdet" samt relevante tilgrensende områder og referanseområder. DN vil trekkes inn i denne prosessen for å kvalitetssikre planene.</p>
<p>Konsekvenser i forhold til internasjonale forpliktelser må utredes. Dette gjelder bl.a. internasjonale naturvernkonvensjoner som CMS (Bonn — om trekkende arter), Ramsarkonvensjonen om våtmarker,</p>	<p>Spørsmålet om MAR, hvor Jan Mayen inngår, som verdensarvområde vurderes ikke å berøres av en åpningsprosess for petroleumsvirksomhet i havområdene utenfor Jan Mayen. Trekkende arter vil vurderes i</p>

Åpning av havområdene utenfor Jan Mayen for petroleumsvirksomhet
Behandling av mottatte kommentarer til "Forslag til program for konsekvensutredning"

Kommentar	Departementets vurdering
Verdensarvkonvensjonen (UNESCO). For sistnevnte innebærer dette en konkret vurdering av om eventuell petroleumsvirksomhet vil ha betydning for om det geologiske fenomenet "The Mid Atlantic Ridge (MAR)" kan oppnå status som verdensarvområde.	arbeidet med kunnskapsgrunnlag og senere konsekvensutredninger. Det gjøres for øvrig oppmerksom på at Island har åpnet for petroleumsvirksomhet og har startet konsesjonsrunder.
DN ønsker å poengtere øyas sårbarhet, det er en isolert øy som er lite påvirket, og derfor et viktig referanseområde. DN forutsetter at aktivitetene som kreves for å gjennomføre konsekvensutredningen — f eks seismikk - under ingen omstendighet forutsetter betydelig økt aktivitet på land.	For å gjennomføre konsekvensutredningen vil noen forskere gjøre undersøkelser på øya. Dette vil representere et lite antall mennesker og med kort varighet. Tillatelser for arbeidet vil innhentes i tråd med gjeldende regelverk.
En eventuell oppgradering av flystripen vil representere et tidsskille og innebære at presset på øya/miljøverdiene vil kunne øke dramatisk — for eksempel i turistsammenheng. DN ønsker ingen økning i turisme i Jan Mayen naturreservat.	Mulige infrastrukturtiltak er blant de temaene som må undersøkes i arbeidet. Turistbelastning reguleres gjennom andre regelverk og planlegges ikke studert i denne sammenheng.
<p>I forbindelse med verneplanarbeidet (opprettelse av Jan Mayen naturreservat) har DN presisert behovet for å revidere gammelt regelverk/forskrifter - som nå bare gjelder for de to virksomhetsområdene — samt utarbeide "arealbruksplan" for disse områdene. DN mener dette er viktig da det bl.a. er naturverdier innenfor disse som bør bevares i størst mulig grad. DN mener dermed at det bør skje en avklaring rundt dette før eventuell utvidet bruk av områdene.</p> <p>Ettersom det er vist til/klippet fra, og til og med avbildet DNs rapport oppfordrer vi til at den også refereres i litteraturlisten; Direktoratet for naturforvaltning 2007. Verneplan for Jan Mayen — forslag til opprettelse av Jan Mayen naturreservat. Rapport 2007-4. Trondheim. 50 s</p>	<p>I kgl res om forskrift om fredning av Jan Mayen naturreservat, fremgår det i kapittel 6: " Dersom slik (d.e petroleum) aktivitet skulle bli aktuelt i havområdene rundt Jan Mayen, kan dette medføre behov for å benytte Jan Mayen i operasjoner knyttet til for eksempel helse-, miljø- og sikkerhet (HMS) eller andre petroleumrelaterte aktiviteter. Dette kan for eksempel dreie seg om etablering av base, beredskapslager, driftsorganisasjon eller behandlings-, prosesserings- og lagringsanlegg, anlegg av nødvendig infrastruktur i form av veier, bygninger eller kaianlegg og molo, heliport, og landfall for rørledninger. Det er lagt opp til at eventuelle framtidige aktiviteter vil kunne få plass innenfor virksomhetsområdene som ikke inngår i naturreservatet. Hensynet til mulig framtidig virksomhet gjenspeiles både i avgrensningen av virksomhetsområdene, og i forslaget til verneforskrift.</p> <p>Vernebestemmelsene begrenser ikke tilgangen til virksomhetsområdene fra sjøen, og det kan gis dispensasjon til anlegg på</p>

Åpning av havområdene utenfor Jan Mayen for petroleumsvirksomhet
 Behandling av mottatte kommentarer til ”Forslag til program for konsekvensutredning”

Kommentar	Departementets vurdering
	<p>sjøbunnen knyttet til aktivitet innenfor virksomhetsområdene.</p> <p>I kgl res pkt. 8.5 fremgår det i tilknytning til regjeringens beslutning om å starte en åpningsprosess rundt Jan Mayen at ”dersom man i forbindelse med en eventuell framtidig petroleumsvirksomhet skulle komme fram til at det er tungtveiende samfunnshensyn som tilsier at rammene for bruk av Jan Mayen bør justeres, vil dette kunne ivaretas ved at Kongen i Statsråd foretar endringer i vernebestemmelsene”.</p> <p>Kunnskap ervervet gjennom arbeidet med verneplanen vil benyttes i arbeidet med konsekvensutredningen.</p>
<p>Jan Mayen har betydelige forekomster av hekkende sjøfugl og er med sin isolerte beliggenhet en viktig lokalitet i dette havområdet. Sjøfugl er en av de mest sårbare dyregruppene i forhold til petroleumsaktivitet mht uhellsutslipp til sjø.</p> <p>Kunnskapsgrunnlaget for sjøfuglbestandene på Jan Mayen er generelt dårlig, men gjennom SEAPOP har MD/DN igangsatt et arbeid for å styrke kunnskapene. Norsk polarinstitutt (NP) fikk i 2010 et oppdrag fra DN mht kartlegging av sjøfugl på Jan Mayen og dette arbeidet er nå i rapporteringsfasen. Avhengig av rapportens anbefalinger, er det vår ambisjon og på sikt å etablere fast overvåking etter modell av "keysite"-overvåkingen på Svalbard og fastlandet (SEAPOP). Overvåkingsdataene vil også</p>	<p>Departementet er kjent med, og positiv til, det nevnte arbeidet. Som en del av kunnskapsinnhentingene har departementet dialog med Norsk Polarinstitutt for å øke omfanget av sjøfuglundersøkelsene på Jan Mayen, samt i havområdene utenfor.</p> <p>Departementet har blant annet finansiert et prosjekt med loggere på sjøfugl som skal gi økt kunnskap om hvor sjøfugl som hekker på Jan Mayen oppholder seg resten av året.</p>

Åpning av havområdene utenfor Jan Mayen for petroleumsvirksomhet
Behandling av mottatte kommentarer til "Forslag til program for konsekvensutredning"

Kommentar	Departementets vurdering
inngå i MOSJ.	
Under 2.4.5 vises det til ulike undersøkelser av havbunnen som er gjennomført tidligere, men det er ikke nevnt noe om hvordan resultatene fra disse undersøkelsene tenkes brukt videre i prosessen. DN savner en forklaring på hvor dekkende særlig undersøkelsene i samarbeid med Island er, og hvilke resultater som kom ut av undersøkelsene.	Havforskningsinstituttet vil gjennomføre undersøkelser av havbunnen i områder mellom Jan Mayen og Island. Data opparbeidet av Island i samarbeid med Oljedirektoratet er gjort tilgjengelig for Havforskningsinstituttet for å besørge en best mulig anvendelse av dette materialet.
Det blir skrevet at kunnskapen om kommersielle fiskearter i havområdene rundt Jan Mayen vurderes som god. Ikke-kommersielle arter er ikke nevnt under 2. Kunnskapsstatus, men det nevnes kort at det er muligheter for undersøkelser av ikke-kommersielle fiskearter under 3.1 Forbedring av kunnskapsgrunnlaget. DN tolker dette som at det er kunnskapshull knyttet til disse artene.	Havforskningsinstituttet har gjennom de siste år utført arbeid for Forskningsrådet for å kartlegge fiskediversitet ved Jan Mayen. Resultater fra dette arbeidet vil legges til grunn og presenteres i konsekvensutredningen.
Generelt mener DN at det som blir presentert i 3. Forslag til utredningsprogram er lite detaljert med tanke på hvordan ulike miljøverdier vil utredes. Det er nevnt en del punkter for hvilke aktiviteter som tenkes å utredes, men dette er ikke knyttet opp mot hvordan konsekvenser for sårbare og verdifulle områder og arter er tenkt utredet. Det står at scenarier som etableres som utgangspunkt for utredningen, vil favne løsninger for både gass- og oljeproduksjon. Vi mener også det er viktig at scenarier må kobles både til utforskning, utbygging, produksjon og avslutning av virksomhet, og ikke kun til produksjonsfasen.	Arbeidet med å etablere scenarier er ikke igangsatt, og de nevnte innspill vil vurderes i denne sammenheng. Scenariene vil favne alle faser av petroleumsvirksomhet til havs.
<p>Areal som tenkes utredet</p> <p>Under 3.2 Aktiviteter og perspektiv står det at fokus for utredningen vil være på det geografiske området som er vurdert å ha det største potensial for funn av petroleum, det som kalles "samarbeidsområdet". DN er enige at det bør være fokus på området som er vurdert å ha størst potensial for funn av petroleum, men siden det totale området som</p>	Kommentaren tas til etterretning og vil vurderes i arbeidet med scenariobygging samt basert på de geologiske undersøkelsene som gjennomføres av Oljedirektoratet. Størrelsen på havområde som dekkes av åpningsprosessen gjør det nødvendig å prioritere type og omfang av utredning. De mest sannsynlige områdene for funn av petroleum vil prioriteres for "lokale"

Åpning av havområdene utenfor Jan Mayen for petroleumsvirksomhet
Behandling av mottatte kommentarer til "Forslag til program for konsekvensutredning"

Kommentar	Departementets vurdering
<p>omfattes av åpningsprosessen er betydelig større enn samarbeidsområdet, må hele arealet også omfattes av utredningene for å fange opp områder som vurderes miljømessig uforenelige med aktivitet eller utfordrende mhp aktivitet. Konkrete områder som utredes bør velges slik at ulike utfall i miljøkonsekvenser synliggjøres, og for å synliggjøre eventuelle forskjellige forventinger mhp miljøkonsekvenser knyttet til aktivitet i ulike deler av utredningsområdet. DN mener det er viktig at ikke alt fokus for miljøutredninger blir i "samarbeidsområdet" dersom det er muligheter for aktivitet også utenfor dette området på et senere tidspunkt. Dette gjelder for alle punktene som er nevnt under.</p>	<p>konsekvenser, mens større influensområder må etableres med tanke på infrastrukturtiltak og akutte oljeutslipp. Det arealet som er dekket av Oljedirektoratet i årets seismiske undersøkelser er angitt i vedlegg til foreliggende dokument.</p>
<p>Det er nevnt i forslaget til program at vurderinger av hvilke typer utbyggingsløsninger skal diskuteres med Oljedirektoratet. DN mener det er viktig at ulike utbyggingsløsninger blir diskutert i KU, for å belyse hvordan de ulike mulige løsningene vil kunne påvirke miljøet, samt for å synliggjøre ulike krav til beredskap og landbasert virksomhet de innebærer.</p>	<p>De forholdene som påpekes er viktige og vil belyses i arbeidet.</p>
<p>Det bør gjøres en nærmere vurdering av foreliggende strømdata, kvaliteten på dem, begrensningene i dem, og i hvilken grad de vil kunne fange opp eventuell oljedrift mot Jan Mayen og omkringliggende områder i spredningsmodeller. Dette vil kunne gi et grunnlag for å vurdere om det er behov for høyere oppløsning på strømdataene som legges til grunn i spredningsberegninger knyttet til KU- prosessen. Dersom det viser seg at oppløsningen i de eksisterende strømdata er for lav, bør dette utredes nærmere. Resultater fra vurderinger og eventuelle videre utredninger knyttet til strøm må komme frem i KU.</p>	<p>Det henvises til tidligere kommentar. Oppdatert strømmodell forventes å gi et bedre grunnlag for vurdering av oljedrift og således også konsekvenser og tiltak.</p>
<p>Da havområdene rundt Jan Mayen er kjent for stor jordskjelvaktivitet, bør det utredes i KU hvordan jordskjelvaktivitet kan påvirke</p>	<p>Det nevnte tema vil vurderes i arbeidet.</p>

Åpning av havområdene utenfor Jan Mayen for petroleumsvirksomhet
Behandling av mottatte kommentarer til "Forslag til program for konsekvensutredning"

Kommentar	Departementets vurdering
brønner/installasjoner, og hva disse forholdene vil ha å si for valg av utbyggingsløsninger. Historiske data for jordskjelvaktivitet bør benyttes for å vise påvirkning av jordskjelvaktivitet på areal som er inkludert i åpningsprosessen.	
Det bør komme frem i KU hvilke havdybder det er i de områdene som er mest aktuelle for funn, og hva eventuell aktivitet på dypt vann vil ha å si for prosjektenes kompleksitet. Ut fra kartet i forslaget til program kan det se ut som om det vil være forholdsvis dype områder som er aktuelle mens det er de grunneste delene av arealet som er inkludert i åpningsprosessen forholdsvis nær Jan Mayen.	Områdene i samarbeidsboksen, langs ryggen, er de mest nærliggende for petroleumsvirksomhet. Dette vil undersøkes gjennom den geologiske kartleggingen. Havdybden i dette området er om lag 1000m og noe grunnere.
Det må utredes hvordan meteorologiske - og oseanografiske forhold vil påvirke mulighetene til ulike operasjoner. Slik vi tolker figur 5 og 7 og 8 vil forhold knyttet til bølgehøyde, vind og tåke påvirke mulighetene til å drive beredskapsoperasjoner knyttet til akutt forurensning i negativ grad. Dette mener vi bør utredes grundig og vises i KU.	Oseanografiske og meteorologiske forhold er meget viktige for enhver aktivitet i området, og vil stå sentralt i utredningsarbeidet.
<p>Når det gjelder oljedriftsmodelleringer og vurdering av konsekvenser og risiko for naturressurser, mener DN at det er viktig å vise resultater i KU for et representativt utvalg av hendelser, dette bør også inkludere store hendelser.</p> <p>Programmet gir ikke noe informasjon om hvordan oljevernberedskap tenkes utredet. DN mener det er svært viktig at alle forhold rundt beredskap mot akutt forurensning blir diskutert grundig i KU, da inkludert begrensninger. Dette innebærer at det blir vurdert hva slags type beredskapsressurser man vil ha behov for, hvor beredskapsressurser skal lokaliseres, arealkrav på land som følge av dette og hva det vil ha å si for verneområdet, hvilke typer utbygginger på land må påregnes etc. Det må</p>	<p>Det vil etableres scenarier for akuttoljeutslipp som vurderes som representative for den virksomheten som skal utredes.</p> <p>Oljevernberedskap vil tilsvarende være et meget viktig tema i arbeidet, som må belyses både i forhold til muligheter og begrensninger, og hvor logistikk, kapasitet og ressurser vil stå sentralt.</p>

Åpning av havområdene utenfor Jan Mayen for petroleumsvirksomhet
Behandling av mottatte kommentarer til "Forslag til program for konsekvensutredning"

Kommentar	Departementets vurdering
<p>utredes om det i det hele tatt er mulig å operere beredskap kystnært og fra land på Jan Mayen, gitt de meteorologiske forutsetningene og geografiske/topografiske forholdene på øya.</p>	
<p>Det står under 3.1 Forbedring av kunnskapsgrunnlaget at OED skal utarbeide planer for utredninger knyttet til sjøfugl i samarbeid med Norsk Polarinstitutt. Da DN har forvaltningsansvar for sjøfugl forventer vi at DN også blir involvert. DN har vært i dialog med NP vedr behovet for å styrke datagrunnlaget for sjøfuglressursene på Jan Mayen, både for å etablere et godt faglig grunnlag for konsekvensutredninger og på mer generell basis — permanent overvåking. NP har skissert et todelt opplegg der en del er knyttet til innsamling av demografiske data fra kolonihekkende arter (i første omgang polarlomvi, krykkje, havhest og polarmåke). Tre av disse fire er listet i den nye rødlisten over trua arter (2010). Den andre delen har som mål å skaffe tilveie viktig kunnskap om artenes bruk av havområdene rundt Jan Mayen, i og utenfor hekkesesongen vha bla loggerteknologi. Dette er et kunnskapshull som også er påvist i forvaltningsplanen for Norskehavet. NINAs arbeid med "åpent hav"-registreringer og modellering (som ledd i havbunnsundersøkelsene som planlegges) vil kunne fungere godt sammen med slike loggerstudier.</p> <p>For å sikre et godt faglig grunnlag for vurdere konsekvenser av petroleumsvirksomhet i området, er det mange aspekter som må belyses/studeres og i og med at både logistikk og metodikk for slike undersøkelser på Jan Mayen er tid- og ressurskrevende, er det fra vår side ønskelig at dette avklares og igangsettes så tidlig som mulig (2011). I og med at tidsaspektet er kritisk, har vi bedt NP konkretisere opplegget samt skissere kostnadsoverslag for 2011. Forslaget fra NP</p>	<p>Departementet er i dialog med Norsk Polarinstitutt om de nevnte forhold og vil også involvere DN i dette arbeidet.</p> <p>OED har støttet økonomisk et initiativ fra NP om bruk av loggere på sjøfugl for å kunne vurdere fuglenes geografiske bevegelser gjennom året.</p> <p>Dersom havområdene utenfor Jan Mayen åpnes for petroleumsvirksomhet, vil det gå mange år før eventuell produksjon i området kan starte. I henhold til informasjon fra NP vil Jan Mayen innlemmes som keysites i SEAPOP fra 2012, med forbehold om finansiering.</p>

Åpning av havområdene utenfor Jan Mayen for petroleumsvirksomhet
 Behandling av mottatte kommentarer til ”Forslag til program for konsekvensutredning”

Kommentar	Departementets vurdering
<p>har en økonomisk ramme på til sammen ca 1,5 mill. Basert på erfaringer fra første feltsesong vil det kunne bli behov for justering/ utvidelse bla mht bruk av satellitlemetri (tracking av fuglenes bevegelser i sanntid) og mer helhetlig tolking/tilrettelegging av kunnskapsgrunnlaget for konsekvensanalyser. DN ser det som naturlig at OED som ledd i åpningsprosessen for området tar en vesentlig del av kostnadene knyttet til denne operasjonen.</p> <p>Vi ser det også som naturlig at OED utvider sitt økonomiske engasjement for å få inkludert Jan Mayen som ny permanent key-site i SEAPOP, da evt petroleumsaktivitet her vil være den dominerende, menneskelige påvirkningsfaktoren.</p>	
<p>Det nevnes i forslaget til program at bunnundersøkelsene er forslått metodisk som en del av MAREANO — prosjektet. Ut i fra den informasjonen DN har fått fra MAREANO ligger ikke kartlegging av havområdene rundt Jan Mayen i deres planer, og vi stiller spørsmålstegn ved hvordan undersøkelsene er tenkt gjennomført. DN mener uansett det er viktig at OED stiller tilstrekkelig med ressurser til havbunnskartlegging til rådighet i denne prosessen.</p> <p>Det blir nevnt at det skal gjøres havbunnsundersøkelser med multistråle-ekkolodd, for så å undersøke interessante funn nærmere visuelt eller ved prøvetakning. DN mener at kartlegging visuelt med ROV el. bør benyttes i utstrakt grad. Resultater av og data fra alle havbunnsundersøkelsene må gjøres tilgjengelig og presenteres i KU, uansett i hvilken regi de blir gjennomført.</p> <p>Havbunnsundersøkelser forutsettes også gjennomført innenfor den marine delen av virksomhetsområdet som gjøres rede for i verneforskriften for Jan Mayen, § 2. Dette</p>	<p>Havforskningsinstituttet vil stå for planlegging og gjennomføring av havbunnsundersøkelsene. Dette vil ikke være en del av MAREANO, men tilsvarende metoder og utstyr vil benyttes der dette finnes hensiktsmessig. NGU og Sjøkartverket er kjent med planene gjennom HI. ROV/kamera vil også benyttes i arbeidet.</p> <p>Departementet mener at undersøkelser i området ”Båtvika” blir for spesifikt for en åpningsprosess. Slike lokale undersøkelser vurderes som mer naturlig i en eventuelle</p>

Åpning av havområdene utenfor Jan Mayen for petroleumsvirksomhet
Behandling av mottatte kommentarer til "Forslag til program for konsekvensutredning"

Kommentar	Departementets vurdering
<p>innebærer området i og utenfor Båtvika. DN ser gjerne at vi får anledning til å komme med innspill til selve planleggingen av havbunnsundersøkelsene.</p>	<p>fremtidig KU for Plan for utbygging og drift av en konkret petroleumssressurs, gitt at Båtvika finnes interessant i en slik sammenheng. Departementet er ikke kjent med at nevnte område har unike naturressurser eller biologisk verdi. Fra tidligere undersøkelser ved Jan Mayen finnes noe kunnskap om grunne havområder/littoralsonen som vurderes relevant i sammenhengen.</p>
<p>Både konsekvenser av utbyggingsløsninger og av eventuelle akuttutslipp, og for alle livsstadier hos fisk, må utredes. I tillegg til de kommersielt viktige fiskeartene, bør også eventuelle konsekvenser for de ikke-kommersielle artene, både pelagiske og bentiske arter, utredes. DN mener også at effekter på fisk av akustisk støy i forbindelse med seismikkaktivitet bør utredes.</p> <p>Det er nevnt at flere arter sjøpattedyr har leve- og kasteområder i tilknytning til Jan Mayen. Likevel er det ikke beskrevet hvordan risiko og konsekvenser for sjøpattedyr er tenkt utredet. Med tanke på havisens tilbaketrekkning er det i dag mindre sannsynlig enn tidligere at havisen når Jan Mayen. Arter som er avhengige av isen vil dermed i mindre grad være aktuelle å finne i arealet som er en del av åpningsprosessen, særlig gjelder dette isbjørn. DN mener likevel det er viktig å inkludere sjøpattedyr i utredningene. Det bør i tillegg til effekter av utbygging, forurensing etc. også fokuseres på effekter av akustisk støy på sjøpattedyr, med tanke på den planlagte seismikkaktiviteten. Vi vurderer det også relevant å trekke inn vurderinger av mulige konsekvenser av evt fremtidig virksomhet knyttet til høy biodiversitet / store forekomster av miljøverdier ved polarfronten.</p>	<p>Konsekvenser vil vurderes for de livsstadier og de arter som vurderes som relevante. Normalt er dette egg/larvestadium hos fisk. Dette vil fremkomme gjennom det arbeidet Havforskningsinstituttet skal utføre i 2011/2012.</p> <p>Effekter av seismikk på fisk vil vurderes i forhold til relevans. Normalt er atferdsendringer vurdert som relevant knyttet til gytevandring, samt knyttet til fiskerivirksomhet med gitte redskaper.</p> <p>Relevans av sjøpattedyr vil vurderes basert på etablering av influensområder for ulike typer av aktivitet og utslippspotensial.</p>
<p>DN ser frem mot å bidra i forbindelse med de kommende utredningene av miljøverdier, og håper at prosessen videre vil fortsette å være</p>	<p>Departementet setter pris på dette tilbudet og vil søke bistand fra DN i relevante deler av den videre prosessen.</p>

Åpning av havområdene utenfor Jan Mayen for petroleumsvirksomhet
 Behandling av mottatte kommentarer til "Forslag til program for konsekvensutredning"

Kommentar	Departementets vurdering
tilsvarende åpen og inkluderende.	

Faroe Petroleum

Kommentar	Departementets vurdering
Faroe Petroleum er positiv til at myndighetene har satt i gang denne prosessen og støtter forslaget til program slik det er beskrevet i høringsdokumentet.	Kommentaren tas til etterretning.
Tilgang til nye prospektive områder er av avgjørende betydning for norsk oljevirksomhet og er tidskritisk for å begrense fallet i oljeproduksjonen. Åpning av havområdene ved Jan Mayen er en positiv utvikling i så måte, men det vil ta lang tid før det kan bli utbygging og produksjon i dette området. Det er derfor viktig å komme i gang med prosessen så snart som mulig. Dette området er preget av store utfordringer, med stor avstand til markeder, vanskelige værforhold, og ikke minst en lav grad av geologisk forståelse. Erfaringen fra den første lisensrunden på Island viser også at industrien er forsiktig med å gå inn i dette umodne området.	Kommentaren tas til etterretning.
I tillegg til en eventuell åpning av områdene rundt Jan Mayen, mener vi i Faroe Petroleum at det er minst like viktig å sikre industrien tilgang til areal på kortere sikt ved en ytterligere økning av TFO-områdene og ved at de ordinære lisensrundene inkluderer betydelig større områder. Vi mener at Norge og industrien er best tjent med at alle disse tre tiltakene gjennomføres parallelt for å sikre tilgang til leteareal med mulighet for utforskning på kort (TFO), mellomlang (ordinære lisensrunder på norsk kontinentalsokkel) og lang sikt (utlysninger på Jan Mayen-ryggen).	Kommentaren tas til etterretning.

Fiskebåtrederens forbund

Kommentar	Departementets vurdering
Fiskebåtrederens Forbund mener det i	Kommentaren er i henhold til intensjonene i

Åpning av havområdene utenfor Jan Mayen for petroleumsvirksomhet
 Behandling av mottatte kommentarer til ”Forslag til program for konsekvensutredning”

Kommentar	Departementets vurdering
<p>endelig program må legges betydelig vekt på å utrede konsekvenser for fiskerierne i området. Rekefisket foregår på svært små felt, hovedsakelig nært land og sør for Jan Mayen. Selv en minimal inngripen på slike felt kan få store konsekvenser for mulighetene til å utnytte disse rekefeltene. Selfangsten kan også foregå innenfor området for konsekvensutredning, men dette bestemmes av iskanten det enkelte år.</p>	<p>Forslaget til utredningsprogram. Departementet tar sikte på å utrede relevante forhold knyttet til fiske og fangst. Selfangst vurderes generelt som å foregå i et område i randsonen av relevant område.</p>
<p>Fiskebåtrederne vil ellers vise til at både lodde-, silde-, og kolmulefiske kan foregå i området, men at variasjonene i fangst vil være betydelige fra år til år. Forbundet mener fisket i området må kartlegges grundig og det er også nødvendig å finne data for fiskeriaktiviteten i området i perioden før satellittsporing av fiskefartøy ble påbudt. Med store årlige variasjoner i fisket vil dette være viktig for å kunne si noe om konsekvensene for fiskeri.</p>	<p>Departementet vil støtte seg til informasjon fra Fiskeridirektoratet om omfang og type av fiskerivirksomhet i området, herunder variasjoner over tid. Dette vil legges til grunn for konsekvensvurderingene.</p>
<p>Fiskebåtrederne vil påpeke at risikoen ved å drive oljeleting og utvinning i området må antas å være langt større enn i Nordsjøen og i kystområdene utenfor fastlandet. Isdrift, ising og tøffe værforhold generelt gjør at det stilles betydelig større krav til utstyr og mannskap enn i andre havområder. Det finnes ingen havner i området, og alt som skal benyttes i en redningsoperasjon må i utgangspunktet være på stedet. Selv om Jan Mayen kan brukes som helikopterbase og fueldepot, må en i tillegg ha medisinsk personell på stedet på grunn av lang flytid til Island og Norge. Værforholdene vil ofte være til hinder for helikopterflyvning.</p>	<p>Kommentaren tas til etterretning. Departementet erkjenner at det finnes mange problemstillinger relatert til fysiske miljøforhold, logistikk og beredskap, og har i forslaget til utredningsprogram lagt opp til å utrede betydningen av slike forhold. I arbeidet vil det også gjennomføres risikobetraktninger, og undersøkes mulighet for og effekt av ulike tiltak for å redusere risiko.</p>
<p>Fiskebåtrederne vil avslutningsvis påpeke at oljelenser i liten grad vil kunne benyttes i disse havområdene, på grunn av at det gjennomgående er større bølgehøyde enn det lensene er konstruert for å kunne klare. I realiteten vil et utslipp i området ikke kunne fanges opp av lenser som er i markedet i dag, da bølgehøyden mer enn 90% av tiden er over 4 meter. Ved en vurdering av hendelser</p>	<p>I tråd med forslaget til utredningsprogram vil departementet gjennomføre studier for å vurdere mulighet for og effekt av oljevertiltak i havområdene ved Jan Mayen.</p>

Åpning av havområdene utenfor Jan Mayen for petroleumsvirksomhet
 Behandling av mottatte kommentarer til "Forslag til program for konsekvensutredning"

Kommentar	Departementets vurdering
med akutt forurensning i en konsekvensutredning, må det derfor legges til grunn at et utslipp i liten grad kan samles opp. Forbundet mener det må gjøres et betydelig forskningsarbeid for å øke mulighetene til oppsamling av olje, og slike løsninger bør være på plass før det kan være aktuelt å åpne området for petroleumsvirksomhet.	

Fiskeri- og kystdepartementet

Kommentar	Departementets vurdering
Fiskeri- og kystdepartementet legger til grunn at etatenes merknader blir tatt med i det videre arbeidet med en konsekvensutredning for havområdene ved Jan Mayen.	Det henvises til vurdering av spesifikke kommentarer fra FKDs underliggende fagetater.
Selv om forslaget til utredningsprogram i kap. 3 lister en rekke relevante punkter som foreslås belyst og/eller utredet, finner vi grunn til å understreke følgende: Geografisk ligger Jan Mayen så vidt langt vekk fra vanlig infrastruktur at det vil by på betydelige utfordringer å gjennomføre petroleumsvirksomhet i området. Overfart fra fastlands-Norge vil kreve i overkant av to døgn og normal offshore virksomhet, slik dette praktiseres på vår kontinentalsokkel, vil ikke være mulig uten betydelige investeringer i infrastruktur på Jan Mayen. Problemstillinger knyttet til lange avstander og manglende infrastruktur bør vurderes særskilt i konsekvensutredningen.	Kommentaren tas til etterretning. Lange avstander og manglende infrastruktur vil belyses i utredningen.
I programforslaget nevnes "Hendelser med akutt forurensning". Vi savner et eget punkt om oljevernberedskap, selv om beredskap mot akutt forurensning er nevnt i punktet om beredskaps-, logistikk- og støttefunksjoner. Vi ser klare utfordringer når det gjelder utforming av en adekvat oljevernberedskap som også kan håndtere olje i is. I denne forbindelse er det viktig å understreke at forventet økt skipsaktivitet som følge av forberedelsene til mulig petroleumsvirksomhet, og i tilknytning til slik virksomhet, medfører risiko for utslipp av	Kommentaren tas til etterretning. Oljevern er et identifisert utredningsområde som vil være sentralt i arbeidet. Tilhørende skipsaktivitet vil inngå i risikobetraktningene som vil gjøres.

Åpning av havområdene utenfor Jan Mayen for petroleumsvirksomhet
Behandling av mottatte kommentarer til "Forslag til program for konsekvensutredning"

Kommentar	Departementets vurdering
<p>olje. Vi forutsetter at utredningen nøye vurderer slike forhold.</p>	
<p>I forslaget til program for konsekvensutredning pekes det på de spesielle og vanskelige klimatiske forholdene i området. Det vises til observasjoner og modeller som beskriver forholdene, men det er viktig å understreke at, bortsett fra regulære værdata-målinger og overvåking på Jan Mayen, så er det øvrige datagrunnlaget relativt begrenset. Dette gjelder blant annet data om levende marine ressurser, inkludert sesongvariasjoner, kjemiske forhold i bunnsedimenter og vannmassene, og strømforhold særlig av mer lokal karakter som vil ha betydning for modellering av driften til et eventuelt oljesøl.</p>	<p>De påpekte kunnskapsbehov er gjenstand for innsats som en del av åpningsprosessen, med Havforskningsinstituttet som utførende instans.</p>
<p>Når det gjelder vurdering av konsekvenser som følge av utslipp - både regulære og ved uhell - vil vi understreke betydningen av at forhold knyttet til sjøpattedyr og til organismer i strandbeltet på Jan Mayen blir vurdert.</p>	<p>Regulære utslipp vil konsekvensutredes for relevante havområder inkludert eventuelle sjøpattedyr her. Uhellsutslipp vil vurderes basert på scenarier og tilhørende influensområder.</p>
<p>Det framgår av programforslaget at havbunnen skal undersøkes som en del av MAREANO-prosjektet. Betyr dette at det er satt av en egen bevilgning for å styrke MAREANO slik at en undersøkelse ved Jan Mayen kan gjennomføres?</p>	<p>Undersøkelsen vil ikke være en del av MAREANO, men så langt som praktisk mulig vil tilsvarende metoder for undersøkelse og dataoppbeiding benyttes.</p>
<p>Vi vil også gjøre oppmerksom på FKDs øvrig interesser knyttet til Jan Mayen med følgende sitat fra departementets budsjettproposisjon: "Fiskeri- og kystdepartementet koordinerer driften av og har budsjettansvar for Samfunnet Jan Mayen. Samfunnet Jan Mayen omfatter all felles infrastruktur på øya og det personellet som driver denne. Samfunnet yter i dag tjenester til Loran-C, Meteorologisk institutt, Telenors kystradio, Statens kartverk og eventuelle andre som har virksomhet på øya."</p> <p>Med bakgrunn i FKDs budsjett- og driftsansvar på Jan Mayen, regner vi med at FKD blir trukket inn i den videre planleggingen av petroleumrelatert virksomhet som kan få betydning for den daglige driften av Samfunnet Jan Mayen.</p>	<p>FKD vil trekkes inn i de sammenhenger hvor dette er naturlig i forhold til sine ansvarsområder.</p>

Åpning av havområdene utenfor Jan Mayen for petroleumsvirksomhet
Behandling av mottatte kommentarer til "Forslag til program for konsekvensutredning"

Fiskeridirektoratet

Kommentar	Departementets vurdering
Punkt 2.5.2 i programmet om fiskeriaktivitet synes i all hovedsak å være dekkende for området. Fisket etter reker med bunnrål grunnere enn 400 meter ved Jan Mayen og pelagisk fiske etter sild i fiskerisonen rundt Jan-Mayen synes å ha vært de viktigste fiskeriene i området gjennom de ti siste årene. Som det fremgår av figur 15 så varierer fangstuttaket veldig fra år til år. Dette kan ha flere forklaringer, men gjeldende fiskerireguleringer og fangsttilgjengelighet kan være viktige faktorer her.	Kommentaren tas til etterretning.
For øvrig så vil Fiskeridirektoratet be om at vurderingene av konsekvensene i forhold til havmiljøet ved eventuelle større uhellshendelser blir tilstrekkelig ivaretatt.	Det påpekte forhold vil utredes.
Fiskeridirektoratet har ingen øvrige merknader til program for konsekvensutredning.	Kommentaren tas til etterretning.

Forskningsrådet

Kommentar	Departementets vurdering
Forslaget til program ser ut til å dekke relevante problemstillinger i forbindelse utredning om mulig fremtidig petroleumsaktivitet i området. Forskningsrådet har derfor ingen ytterligere kommentarer til programmet.	Kommentaren tas til etterretning.

Forsvarsbygg

Kommentar	Departementets vurdering
Programmet har vært distribuert til organer i Forsvaret som kan tenkes å ha meninger om dette uten at slike er tilkjenngitt. Fra	Kommentaren tas til etterretning.

Åpning av havområdene utenfor Jan Mayen for petroleumsvirksomhet
Behandling av mottatte kommentarer til "Forslag til program for konsekvensutredning"

Kommentar	Departementets vurdering
Forsvaret er det derfor ingen merknader til programmet for den forestående konsekvensutredning.	

Havforskningsinstituttet

Havforskningsinstituttet synes forslaget gir et godt utgangspunkt for videre utredninger. De har i hovedsak valgt å konsentrere seg om kapittel 2.4 vedrørende naturressurser og miljøforhold.

Kommentar	Departementets vurdering
<p>Kartlegging av de fysiske og biologiske forhold kan, i tillegg til det planlagte toktet for 2011, også gjøres ved opparbeiding av historiske data og spesielt observasjoner tatt i forbindelse med det internasjonale året 2007-2008.</p> <p>En bedre beskrivelse av de lokale strømforhold kan gjøres ved opparbeiding av to års strømdata fra to strømrigger som ble satt ut i forbindelse med det internasjonale polaråret (2007-2008), samt utvikling av en regional havmodell for området.</p> <p>Under 2.4.1 (s.11, Vannkvalitet) står det at det vil bli tatt prøver av vann som skal analyseres for bestemte forurensninger og miljøgifter. Det forventes at verdiene på miljøgifter og annen forurensning i sjøvann vil ligge svært lavt, og at det derfor kun er behov for et avgrenset måleprogram.</p> <p>Miljøgifter har en tendens til å anrikes i marine organismer eller synke ut og anrikes i sedimentene. Havforskningsinstituttet ønsker derfor at under kapittel 2.4.5 (Havbunn) også gjennomføres et grundig program på kartlegging av miljøgifter/forurensning og den naturlige geokjemien i eventuelle sedimenteringsområder rundt Jan Mayen.</p> <p>Målinger av naturlig geokjemi er viktig for å kunne skille naturlige nivåer av blant annet hydrokarboner og metaller fra det som kommer fra menneskeskapt kilder. Også på</p>	<p>De påpekte forhold er foreslått utført gjennom et programforslag mottatt av departementet i februar 2011. Intensjonen er å få gjennomført faglig arbeid i henhold til dette programforslaget.</p>

Åpning av havområdene utenfor Jan Mayen for petroleumsvirksomhet
 Behandling av mottatte kommentarer til "Forslag til program for konsekvensutredning"

Kommentar	Departementets vurdering
<p>skalldyr, fisk, marine pattedyr og sjøfugl bør en sikre seg at det finnes gode data på nivåene av miljøgifter i område rundt Jan Mayen.</p>	
<p>En studie basert på museumssamlinger, litteratur og Havforskningsinstituttets databaser viser at totalt 71 ulike fiskearter ble registrert i fiskerisone rundt Jan Mayen i perioden 1877-2009. Av disse er 57 bunntilknyttede arter, og en er også endemisk (stedegen) for området. Studien konkluderer imidlertid med at undersøkelser med bunntål og reketål bare har vært gjort i umiddelbar nærhet av øya Jan Mayen. Det betyr at ingen informasjon foreligger om bunntilknyttede fiskearter i andre deler av det aktuelle området (Wienerroither et al. 2010).</p> <p>I avsnitt 2.4.2 oppgis Havforskningsinstituttet som kilde for noen påstander uten at det er mulig å finne ut hvilken. Søkbare referanser hadde vært å foretrekke. I første avsnitt er henvisningen til en figur noe uklar.</p> <p>I andre avsnitt gis en påstand om at "Kunnskapen om kommersielle fiskearter i området vurderes generelt som god". Også her er det på plass med en referanse og gjerne en mer tydelig beskrivelse av hva som menes med "god". Vil gjerne minne om at bestandstilhørighet for forskjellige kommersielle bunnfiskbestander ikke er kjent og heller ikke tilhørende beskatningsgrad. En utredning laget av det islandske havforskningsinstituttet i forbindelse med ønske om oljeleting på Jan Mayen ryggen konkluderer med at ingen data ser ut til å foreligge om bunnfisk i området, verken i databaser på Island eller andre kilder (Gunnarsson 2007). Dette betyr ikke at bunnlevende fiskeressurser i fangstbare mengder ikke finnes, men kun at lite er kjent om disse. Uer finnes i fangstbare mengder litt øst for Jan Mayen ryggen. Sør og vest av</p>	<p>De påpekte forhold vil undersøkes gjennom toktet som planlegges gjennomført i 2011, jf. forrige kommentar.</p> <p>Departementet beklager dersom noen henvisninger til HI fremkommer uklart. Departementet har hatt en god dialog med HI gjennom utarbeidelsen av forslaget til utredningsprogram, herunder mottatt informasjon om fiskeressurser og andre marine organismer. Departementet antar de nevnte forhold vil bli referert på korrekt vis i HI sin rapport fra feltundersøkelser og litteratursøk.</p> <p>Departementet har fått tilgang på refererte fagartikkel og vil benytte slik relevant kunnskap i videre arbeid.</p>

Åpning av havområdene utenfor Jan Mayen for petroleumsvirksomhet
 Behandling av mottatte kommentarer til "Forslag til program for konsekvensutredning"

Kommentar	Departementets vurdering
<p>Island er det også kjente områder med lignende dyp og bunntopografi der det finnes fangstbare dyphavsfiskebestander, men det bør nevnes at bunntemperatur på Jan Mayen ryggen er lavere enn i områdene ved Island. Det kan altså ikke utelukkes at det finnes bunnære fiskebestander i fangstbare mengder på Jan Mayen ryggen (Gunnarsson 2007). Andre setning i andre avsnitt mangler også tydelig referanse. Ordene "viktige" og "omfattende" blir stående svært åpne for tolkning.</p> <p>Før en konsekvensutredning startes burde noe mer informasjon vært listet opp i dette avsnittet. Et godt utgangspunkt i så måte er en artikkelen: "The marine fishes of Jan Mayen Island, NE Atlantic — past and present" (Wienerroither et al. 2010). Denne artikkelen går også langt i å liste opp kunnskapshull.</p>	
<p>I avsnitt 2.4.3 fortjener beskrivelsen av rekeforekomstene og fisket på disse noe mer oppmerksomhet. " Catch, survey and life-history data for shrimp (<i>Pandalus borealis</i>) off Jan Mayen" av Nilssen og Aschan (2008) er en anvendelig referanse til formålet. I tillegg vil resultater samlet inn under det planlagte toktet med G.O. Sars i oktober 2011 fylle i mange kunnskapshull.</p>	<p>Kommentaren tas til etterretning.</p>
<p>Beskrivelsen av sjøpattedyr i Jan Mayen-området synes å være litt snau. Ishavsselene og deres kasteaktivitet i området er nevnt, men dynamikken og mulige konsekvenser burde utdypes. Hvalbiten er svært snau.</p> <p>Det området som er planlagt åpnet ved Jan Mayen, dekker det tradisjonelle området for kasting (ungefødsel) og hårfelling hos ishavsselene grønlandssel og klappmyss. Gjennom mesteparten av 1900-tallet har isen i dette området hatt sin årlige maksimale utbredelse i mars-april og da strukket seg østover til Jan Mayen, og ishavsselene har da på samme tid hatt dette som sitt sentrale</p>	<p>Kommentaren tas til etterretning. Kunnskap om de påpekte tema dekkes gjennom det arbeidet HI utfører for departementet høsten-vinteren 2011/2012.</p>

Åpning av havområdene utenfor Jan Mayen for petroleumsvirksomhet
Behandling av mottatte kommentarer til "Forslag til program for konsekvensutredning"

Kommentar	Departementets vurdering
<p>kasteområde. Siden 1990-tallet har isgrensen på denne tida flyttet seg betraktelig vestover mot grønlandskysten og gitt et geografisk betydelig mindre område for kasting, og som kanskje i tillegg er mindre egnet og i alle fall mer sårbart for påvirkning fra petroleumsvirksomhet. Kasteaktiviteten for disse to artene overvåkes regelmessig med tellinger av unger som gir inngangsdata for modellering av bestandene og reproduksjonsstatus. Mens grønlandssel synes å holde status quo, har klappmyss vist en betydelig reduksjon i ungeproduksjonen, men årsakssammenhengen er ikke kjent. I kastetiden forventer vi at ungene er sårbare til de har forlatt området og startet næringsopptak. Det er behov for økt kunnskap om ishavsselene krav til isforhold under kasting og hårfelling og hvordan petroleumsvirksomhet eventuelt kan forverre situasjonen utover den som klimaendringene påfører disse populasjonene.</p> <p>Områdene rundt Jan Mayen er viktige som beiteområder for hval og også som gjennomvandringskorridor for hval på vei til og fra områdene vest av Spitsbergen (Framstredet) og til Barentshavet via Bjørnøya. Området inngår i vår hvaltellingsaktivitet og blir dekket ca. hvert 6. år i gjennomsnitt. Tellingene foregår imidlertid med juli som kjernemåned, og kunnskapen om hvalfordelinger i området utenom denne tidsperioden er derfor ganske begrenset og utløser et generelt behov for oppdatert kunnskap om fordeling i tid og rom. Hvaltellingene og annen toktvirksomhet har avdekket to forhold som krever spesiell oppmerksomhet og behov for mer kunnskap:</p> <ol style="list-style-type: none">1. Jan Mayen-området er det ene av to "hot spots" for blåhval, klodens største dyr gjennom alle tider, i norske farvann (det andre er vest av Spitsbergen).2. Jan Mayen-områdets iskanter ser ut til å høre til	

Åpning av havområdene utenfor Jan Mayen for petroleumsvirksomhet
 Behandling av mottatte kommentarer til ”Forslag til program for konsekvensutredning”

Kommentar	Departementets vurdering
<p>beiteområdet til en svært liten stamme av grønlandshval (anslagsvis noen ti-talls individer) som holder til langs iskanten i Grønlandshavet og det nordlige Barentshavet. Utenom disse to artene som stiller i en særstilling med hensyn til status, finner vi i området andre bardehval (vågehval, finnhval, seihval, knølhval) og tannhval (nebbhval, spermhval, spekkhogger) som er her på næringssøk som en del av sine årssyklus. Disse sistnevnte artene er i en større sammenheng nokså vanlige arter, men hvilken betydning Jan Mayen-området egentlig har for dem, har vi temmelig begrenset kunnskap om.</p>	
<p>Det foreslås at området ved Jan Mayen som prioriteres mht. undersøkelser av bunnhabitater / bunnfauna (naturtyper) begrenses til Jan Mayen-ryggen. En slik prioritering vil gjøre det mulig å gjennomføre kartlegging av utvalgte områder og bunnhabitater innenfor aktuelle kostnadsrammer. Mens områdene på Jan Mayen-ryggen i henhold programforslaget ligger på 900-1000 m dyp, ligger de øvrige deler av utredningsområdet på atskillig dypere — ned mot 3000 m dyp. En hensiktsmessig kartlegging av bunnhabitatene i de dype områdene utenfor Jan Mayen-ryggen vil være forholdsvis kostnadskreven, mens undersøkelser på selve ryggen og dens kantområder vil ligge innenfor aktuelle kostnadsrammer. Dette skyldes at prøvetaking på dypt vann gir betydelig økt toktid pr. prøve og følgelig lang toktid for å innhente nødvendig mengde materiale og resultater, mens det på grunnere vann kan samles inn bunnfauna fra flere stasjoner på kortere tid. Innenfor aktuelle kostnadsrammer tilsier dypet på Jan Mayen-ryggen at det er mulig å etablere tilstrekkelig stasjonstetthet til å oppnå en forståelse av bunnhabitatenes biologiske sammensetning. Det nevnes likevel at det øst for Jan Mayen</p>	<p>Kommentaren tas til etterretning. Styrende for undersøkelsen er hvilke områder Oljedirektoratet anser som viktigst for funn av petroleum. HI sine faglige innspill om fokusområder for undersøkelsene imøtekommes under denne forutsetning. Foreløpig stasjonsnett er angitt på figur vedlagt dette dokumentet.</p>

Åpning av havområdene utenfor Jan Mayen for petroleumsvirksomhet
Behandling av mottatte kommentarer til "Forslag til program for konsekvensutredning"

Kommentar	Departementets vurdering
<p>finnes områder med varme og kalde vannmasser der man kan forvente å finne sjeldne naturtyper som er under vurdering for rødlisting.</p> <p>I forslaget til program nevnes det at noe informasjon om bunnfauna finnes fra de grunne områdene nær land ved Jan Mayen. Det foreligger imidlertid svært lite kunnskap om bunnhabitatene i de utenforliggende havområdene. Det er derfor nødvendig å fremskaffe en grunnleggende kunnskapsbase om naturtyper og deres utbredelser før konkrete fysiske etablering av petroleumskaktivitet igangsettes. Selv om undersøkelsene i denne omgang blir forholdsvis grove antas det at mer detaljerte undersøkelser vil kunne gjennomføres i forbindelse med eventuell fremtidig oppstart og drift av petroleumskaktiviteter.</p> <p>Internasjonalt arbeider OSPAR med å definere sårbare naturtyper, mens det nasjonale arbeidet utføres i regi av Artsdatabanken (<i>Rødliste for naturtyper og Naturtyper i Norge</i>) — der bl.a. Havforskningsinstituttet deltar. Selv om mye arbeid gjenstår, særlig i de marine systemer, bidrar definisjonene til en felles forståelse av særtrekkene i ulike naturtyper og bunnhabitater. Det er særlig viktig at nye områder med tiltenkt petroleumsvirksomhet, og som i dette tilfellet har en geografisk plassering knyttet til den marine polarfronten, kartlegges på en måte som sikrer en god beskrivelse uavhengig av hvilket beskrivelsessystem som legges til grunn for endelig kartpresentasjon. Da naturtyper defineres ut fra både forekomst av fauna og det fysiske miljø forutsettes det at multistråle dybdemålinger — dersom slike finnes — gjøres tilgjengelig. Planlegging av områder og stasjoner for prøvetaking kan derved gjøres ved bruk av detaljerte</p>	

Åpning av havområdene utenfor Jan Mayen for petroleumsvirksomhet
 Behandling av mottatte kommentarer til ”Forslag til program for konsekvensutredning”

Kommentar	Departementets vurdering
<p>batymetriske data/kart, noe som øker muligheten for å etablere stasjoner på representative geografiske punkter.</p> <p>Når det gjelder den planlagte undersøkelsen med G.O. Sars foreslås det at ca. 25 stasjoner etableres. Samtlige stasjoner anbefales kartlagt ved hjelp av video-transekter i henhold til Norsk standard (NS) 9435. Video-materialet gir både biologisk informasjon og terrengdata, noe som har betydning for eventuell identifisering av naturtyper. Video-transektene suppleres med et begrenset antall bomtrålprøver. Dette bidrar til mest mulig korrekt videoidentifisering ved at dyr som er sett på video bringes fysisk om bord og artsbestemmes. Disse metodene vil bidra til å finne store og potensielt skjøre organismer, som kan ha indikatorfunksjon og som er nøkkelarter i bestemte habitater. Det er viktig å presisere at denne kartleggingen vil være en selvstendig kartlegging som ikke utføres i regi av MAREANO programmet. MAREANOs styrende organer har ikke vært delaktig i planleggingen av G.O.Sars undersøkelsene, og de er også mindre omfattende enn metoden MAREANO bruker i Barentshavet (færre stasjoner pr. km²., færre grabb- og bomtrålstasjoner, bunnslede er ikke inkludert). Bløtbunnsfauna bør samles inn på utvalgte stasjoner. Denne redskapen gir en god kvantitativ beskrivelse av artsmangfold og supplerer faunamaterialet fra video og bomtrål ved at data fra ulike bunnbiota på samme stasjoner samles inn.</p>	
<p>Avsnitt 2.5.2 omhandler den menneskelige påvirkning i form av fiskerier. Avsnittet gir noe informasjon, men siste avsnitt peker på et betydelig behov for utredningsarbeide (som en del av konsekvensutredningen). Et tidligere avsnitt omhandler utenlandsk fiske og omtaler dette som betydelig mer omfattende enn det norske. Det siste avsnittet</p>	<p>Departementet vil søke råd hos Fiskeridirektoratet for innhenting av data om utenlandsk fiske i området.</p>

Åpning av havområdene utenfor Jan Mayen for petroleumsvirksomhet
Behandling av mottatte kommentarer til "Forslag til program for konsekvensutredning"

Kommentar	Departementets vurdering
peker på behovet for videre analyse av data fra Fiskeridirektoratet, men informasjon om utenlandsk fiske må også søkes andre steder. Loddefisket ved Island, øst-Grønland og Jan Mayen foregår i hovedsak med ringnot. Det har ikke vært innmeldt loddefangster fra Jan Mayen siden 1996 (Fiskeridirektoratet). Vi viser videre til uttalelser fra Fiskeridirektoratet.	

Industri Energi

Kommentar	Departementets vurdering
Industri Energi registrerer at det nå er igangsatt et arbeid med konsekvensutredning for petroleumsvirksomhet i havområdene ved Jan Mayen. Dette mener vi er positivt gjennom at det sikrer næringen langsiktighet og mulighet for ny ressurstilgang. Ut over dette vil forbundet komme tilbake med ytterligere kommentarer når selve konsekvensutredningen foreligger.	Kommentaren tas til etterretning.

Ishavsforeningen Jan Mayen

Kommentar	Departementets vurdering
Kap. 2.5.1 Aktiviteter på og ved Jan Mayen. I siste setning framgår det at øya har avlastingsmuligheter (blant annet for pumping av diesel) i Kvalross bukta. Dette er feil. Nytt anlegg ble tatt i bruk sommeren 2005 med ilandføring av olje i Båtvika ved Olonkin. Gamle oljetanker i Kvalrossbukta, samt oljeledningen mellom Kvalross og Olonkin ble revet samme år.	Faktaopplysningen vil bli korrigert. Korrigerede opplysninger benyttes i det videre arbeidet.
Kap. 2.5 Menneskelige aktiviteter. IJM foreslår et tillegg som skal omhandle konsekvensene av at flere personer vil bevege seg rundt i landskapet for å besøke bl.a. øyas kulturminner som er beskrevet i bokform (Barr, 1991 og 2003). Vi er spesielt opptatt av slitasje i terrenget som en konsekvens av større trafikk og faren for ulovlig suvenirjakt.	Kommentaren vil imøtekommes. Indirekte virkninger av petroleumsvirksomhet, herunder for eventuelle støttefunksjoner på land, vil belyses som en del av konsekvensutredningsarbeidet.

Åpning av havområdene utenfor Jan Mayen for petroleumsvirksomhet
Behandling av mottatte kommentarer til "Forslag til program for konsekvensutredning"

Klima- og forurensningsdirektoratet

Klif ser med bekymring på planene om mulig etablering av petroleumsvirksomhet nær en vernet øy med svært sårbar natur og svært vanskelig naturforhold. Området ligger langt fra fastlandet og de klimatiske forholdene vil sannsynligvis være tøffe sammenlignet med norske forhold forøvrig, spesielt med tanke på at drivis kan forekomme og mye havtåke og fare for ising av installasjoner og utstyr.

Klif mener det er vanskelig å ta stilling til programmet for konsekvensutredning slik det foreligger. Det ser ut som de fleste viktige problemstillinger blir berørt i utredningen, men det er vanskelig å se om de vil bli tilstrekkelig redegjort for.

Kommentar	Departementets vurdering
<p>Det er viktig at det i gangsettes full kartlegging av havbunn av samme omfang som i MAREANO, og dette kan som foreslått i programmet samkjøres med seismikk-kartleggingen. Det er viktig at bunnforholdene kartlegges mht sårbar bunnfauna, biodiversitet og kjemiske parametere. Kartleggingen av fiskeressurser bør som påpekt i forslaget utvides til å omfatte ikke-kommersielle fiskearter. Det er videre et poeng at kartlegging av fiskeressurser bør gjennomføres før det igangsettes seismikkaktivitet for å unngå eventuelle skadelige effekter. Kartlegging av sjøfuglforekomster på og rundt øya og på havet bør settes i gang raskt og kobles opp mot SEAPOP i 2011 og 2012.</p> <p>Det synes ellers som om aktivitetene for å forbedre kunnskapsgrunnlaget er ganske godt ivaretatt. Det er viktig at undersøkelsene settes i gang så snart som mulig for å sikre data for et størst mulig tidsrom.</p>	<p>Kommentarene tas til etterretning og dette vil ses i sammenheng med planlegging og utføring av feltarbeider og senere fagutredninger.</p>
<p>I det eksisterende vernområdet på øya er det ikke åpnet for etablering av olje- og gassaktiviteter, og det synes ikke som at dette forholdet vil bli vurdert spesielt. Dette må belyses i konsekvensutredningen og følgelig omtales i programmet. Fysiske inngrep vil etter Klifs vurdering kunne bli omfattende siden det er lang vei til annen infrastruktur, først og fremst i forhold til beredskap (både</p>	<p>I vernebestemmelsene er det tatt hensyn til mulig fremtidig petroleumsvirksomhet, og avsatt et virksomhetsområde. Relevante problemstillinger knyttet til bruk av dette vil utredes. De forhold som påpekes av KLIF vil undersøkes i denne anledning.</p>

Åpning av havområdene utenfor Jan Mayen for petroleumsvirksomhet
 Behandling av mottatte kommentarer til ”Forslag til program for konsekvensutredning”

Kommentar	Departementets vurdering
<p>for akutt forurensning og arbeidsmiljø og sikkerhet). Omfanget av landanlegg vurderes i forhold til etablering av base, beredskapslager, driftsorganisasjon og/eller behandlings-, prosesserings- og lagringsanlegg. I tillegg nevnes behov for utvikling av annen infrastruktur som veier, heliport bygninger og kaianlegg. Disse aktivitetene kan vanskelig forenes med vernestatusen. Det må derfor utvikles scenarioer for forskjellige prosjektløsninger hvor ulike mulige opsjoner for bruk av landanlegg vurderes.</p>	
<p>Geografisk er området innenfor iskanten i korte perioder av et normalår, og i deler av året er det mørkt. Det er anslått at det i 35 % av sommertiden er tåke. Det vil bety at det er nødvendig med utvikling av utstyr for å oppdage og følge oljeutslipp under alle slags forhold. Behovet for bruk av satellitt- og flyovervåking må utredes.</p>	<p>Innspillet tas til etterretning og de nevnte forhold vil utredes.</p>
<p>Klif mener at i et sårbart og uberørt område som Jan Mayen bør utslipp unngås så langt det er mulig. Videre bør det legges opp til en streng praktisering av føre-var prinsippet når det gjelder vurdering av mulige ukjente effekter av regulære utslipp og disse vurderingene må omfatte mulige konsekvenser for sjøbunn, vannsøyle, luft og land. Operasjoner i dette området vil være svært krevende av flere årsaker. For eksempel vil lavere temperaturer og isingsproblematikk skape et ekstra behov for energi for oppvarming. Ved en eventuell utbygging vil mulighetene for elektrifisering og kraft fra land være begrenset pga stor avstand.</p> <p>Konsekvenser av utslipp til luft av forsurende gasser og eventuelle miljøgifter fra forbrenning må vurderes opp mot at dette er et uberørt område med spesiell vegetasjon. Effekter av forurensning på denne typen vegetasjon, hovedsakelig lav og moser, er</p>	<p>Føre-var prinsippet ligger til grunn for norsk miljøpolitikk, og vil også gjelde for virksomhet ved Jan Mayen.</p> <p>Utslipp til luft er et tema som vil belyses, og avhengig av avstand til øya og omfang av aktivitet vil det vurderes behov for modellering og/eller vurdering av mulige effekter på vegetasjon.</p>

Åpning av havområdene utenfor Jan Mayen for petroleumsvirksomhet
Behandling av mottatte kommentarer til "Forslag til program for konsekvensutredning"

Kommentar	Departementets vurdering
<p>svært lite kjent. Vurderingene bør omfatte virkninger av økt transport til og fra området, og eventuell etablering av ulike typer landanlegg på Jan Mayen.</p>	
<p>I programmet er det bare nevnt installasjoner på havbunnen og hvilke konsekvenser dette vil ha. Siden det i forslaget nevnes mange muligheter for utbygging på selve øya, er det nødvendig at dette også konsekvensvurderes. Eventuelle konsekvenser av forventede klimaeffekter som for eksempel på tining av permafrost i området må vurderes før etablering av eventuelle anlegg på land.</p>	<p>Som en del av utredningen vil mulighet og utfordringer knyttet til støttefunksjoner på Jan Mayen og ulike utbyggingsløsninger vurderes.</p> <p>For etablering av funksjoner på land må det tas hensyn til rådende klimaforhold. Siden Jan Mayen i hovedsak består av fjell og steinmasser vurderes tining av permafrost som av mindre aktualitet her, men slike forhold må eventuell vurderes ved en konkret utbygging.</p>
<p>Det bør utredes hva en økt aktivitet i området vil bety for pågående forskningsvirksomhet på øya.</p>	<p>Det vil være en målsetting av eventuell aktivitet på Jan Mayen i minst mulig grad vil påvirke viktige miljøområder og også dertil tilhørende forskning.</p>
<p>Det er viktig å ta med i vurderingene at egen beredskap mot akutt forurensning må etableres på Jan Mayen. Selv om petroleumsvirksomheten ikke skal gjennomføres på selve øya, er det foreløpig bare satt en grense på 30 km som avgrensning for petroleumaktivitet. Dette er en kort avstand som innebærer stor mulighet for at forurensning vil nå land, hvis det skulle skje et uhellsutslipp selv av mindre omfang.</p> <p>Det må regnes med at det for enkelte områder vil bli nødvendig å stille krav om svært korte responstider på grunn av kort avstand til øya, vanskelige naturforhold og sårbar natur, blant annet stor forekomst av fugl og store fiskeressurser. Vi viser også til tidligere kommentar om behovet for fjernmålingsutstyr.</p> <p>Det vil være svært vanskelig å benytte den eksisterende norske beredskapen fra fastlandet som ikke vil kunne være på plass før etter flere døgn etter et utslipp på grunn</p>	<p>I arbeidet vil type, omfang og lokalisering av beredskapsressurser utredes. Et depot eller en base på Jan Mayen kan være en aktuell mulighet som vil utredes.</p> <p>Fjernmåling ved bruk av satellitt som tidligere påpekt vurderes som et nyttig redskap som vil belyses.</p>

Åpning av havområdene utenfor Jan Mayen for petroleumsvirksomhet
Behandling av mottatte kommentarer til "Forslag til program for konsekvensutredning"

Kommentar	Departementets vurdering
av lang gangtid og tid for etablering. Det er heller ikke sannsynlig at Island vil etablere havgående beredskap som Norge kan benytte.	
Omfanget av kunnskapsinnhenting i forhold til sjøfugl og fiskeressurser synes tilstrekkelig. Det foreslåtte program synes å ivareta de aktuelle problemstillinger, men det er vanskelig å se om de vil bli redegjort for i tilstrekkelig grad i konsekvensutredningen. Det må velges ut tilstrekkelig med scenarioer, både med hensyn til utbyggingsalternativer og lokaliseringssteder.	Kommentarene tas til etterretning.

Kystverket

Kommentar	Departementets vurdering
Det opplyses om at det i forbindelse med oppstart og gjennomføring av åpningsprosess for norsk område ved Jan Mayen, vil være jevnlig dialog mellom norske og islandske myndigheter. Det opplyses imidlertid ikke om en tilsvarende dialog med grønlandske myndigheter, og det bør derfor undersøkes om ikke dette vil være påkrevd etter konvensjonen om konsekvensutredning ved grenseoverskridende miljøkonsekvenser, FN Espoo-konvensjonen av 1991.	Grønland/Danmark har ratifisert Espoo-konvensjonen. I den grad forurensning kan forventes å berøre grønlandsk område vil grønlandske myndigheter og interessenter involveres i tråd med konvensjonen.
Jan Mayen ligger innenfor et område som i de fleste sammenhenger defineres som en del av det arktiske området. Dette er ikke påpekt i høringsnotatet, men er likevel viktig å ta hensyn til i den videre prosessen. Kystverket vil i den forbindelse vise til "Arctic offshore oil and gas guidelines" utgitt av Arktisk råd den 29. april 2009. Det antas at disse retningslinjene kan ha relevans for det videre arbeidet.	Norske prosesser for konsekvensutredning relatert til olje- og gassvirksomhet til havs vurderes å være helt i tråd med de råd som er gitt i nevnte retningslinjer. For øvrig vil særskilte relevante arktiske forhold utredes spesifikt.
For øvrig har vi ingen kommentarer til problemstillingene som foreslås belyst og/eller utredet.	Kommentaren tas til etterretning.

Miljøverndepartementet

Åpning av havområdene utenfor Jan Mayen for petroleumsvirksomhet
Behandling av mottatte kommentarer til "Forslag til program for konsekvensutredning"

Generelt skriver MD at utkastet til utredningsprogram er godt og synes i hovedsak å ivareta de problemstillingene og elementene de forventer skal dekket.

Kommentar	Departementets vurdering
<p>Det er spesielle utfordringer knyttet til eventuell etablering av petroleumsvirksomhet nær en vernet øy med sårbar natur og isolert geografisk beliggenhet som må belyses grundig gjennom konsekvensutredningsprosessen. Dette gjelder utfordringer knyttet til å holde påvirkning og risiko på et lavt nivå, sikre en god beredskap mot akutt forurensning og å ivareta naturmangfoldet i området. Utredningen må ta hensyn til de spesielle utfordringene som er knyttet til manglende infrastruktur, lang avstand til fastlandet, krevende klima og risiko for jordskjelv og vulkanaktivitet.</p>	<p>De påpekte forhold vil utredes i arbeidet.</p>
<p>Det bør være en målsetting med utredningsarbeidet å gjøre arealbaserte vurderinger med sikte på å kunne identifisere eventuelle områder som vil være uforenelige med aktivitet av miljøhensyn, områder som er miljømessig utfordrende og som vil kreve spesielle tilpasninger ved aktivitet, og områder som vurderes som mindre utfordrende.</p>	<p>Det henvises til tilsvarende kommentar fra DN.</p>
<p>Det er særlig viktig at utredningsarbeidet omfatter vurderinger av risikoen for at akutte utslipp fra virksomhet i ulike deler av utredningsområdet vil kunne nå Jan Mayen eller andre områder med sårbare naturverdier og ressurser. Dette vil være et viktig grunnlag for arealbaserte vurderinger av rammene for eventuell petroleumsvirksomhet i ulike deler av utredningsområdet.</p>	<p>Risikovurderinger vil gjennomføres for de scenarier som defineres, inkludert tilhørende influensområder. Sannsynlighet for funn av petroleum vil være styrende i scenariobyggingen.</p>
<p>Konsekvensutredningen må så langt mulig se på alternative utbyggingsløsninger, inkludert på land. Utredningsprogrammet må styrkes på området konsekvenser av mulige utbygginger og infrastruktur i virksomhetsområdet på land, inkludert kartlegging av naturmangfold og mulig</p>	<p>Undersøkelser er igangsatt for å kartlegge naturmangfold mv. i virksomhetsområdet. Aktuelle funksjoner på Jan Mayen vil utredes, inkludert hvilket arealbehov slike kan ventes å ha.</p>

Åpning av havområdene utenfor Jan Mayen for petroleumsvirksomhet
Behandling av mottatte kommentarer til ”Forslag til program for konsekvensutredning”

Kommentar	Departementets vurdering
effekter på verneområdet.	
Konsekvensene av ulike scenarier for petroleumsaktivitet bør vurderes i lys av at den samlede belastningen på miljøet skal holdes på et akseptabelt nivå. Gitt at en eventuell petroleumsvirksomhet i området vil strekke seg flere tiår fram i tid, må slike vurderinger ta i betraktning at miljøbelastningen som følge av klimaendringer og havforsuring forventes å øke.	I den grad slik kunnskap finnes og kan anvendes vil dette imøtekommes. Alternativt vil vurderinger baseres på dagens kunnskap og hvor usikkerhet knyttet til klimavirkninger diskuteres som en del av beslutningsgrunnlaget.
Det er ikke oppgitt noe tidsløp for de ulike aktivitetene i konsekvensutredningsprosessen. Vi anser at kartlegging av petroleumsressurser og miljøverdier må legge premisser og være styrende for tidsløpet for andre utredningsaktiviteter.	Det vises til lignende kommentar fra DN.
Regjeringen vil vurdere spørsmålet om petroleumsvirksomhet nær Jan Mayen på ny i forbindelse med oppdateringen av forvaltningsplanen for Norskehavet (St.meld. nr. 37 (2008-2009)), senest i 2014. Miljøverndepartementet forutsetter at i den grad konsekvensutredningen er ferdigstilt innen den tid, vil rammene for petroleumsvirksomhet fastlegges i den oppdaterte forvaltningsplanen.	Før det igangsettes petroleumsvirksomhet i et nytt område må det formelt åpnes for slik virksomhet, jf. petroleumsloven § 3 – 1. Konsekvensutredningen er en del av grunnlaget for en slik åpningsprosess, jf. petroleumsforskriften kapittel 2A. Forslag om åpning av et nytt område for petroleumsvirksomhet skal forelegges Stortinget.
Når det gjelder seismiske undersøkelser forutsetter vi at disse ikke vil foregå i beltet på 30 km rundt Jan Mayen der det er bestemt at det ikke skal foregå petroleumsvirksomhet før oppdateringen av forvaltningsplanen for Norskehavet.	Det vil ikke foregå kommersiell petroleumsvirksomhet i nevnte område før dette er behandlet i oppdatert forvaltningsplan for Norskehavet. Oljedirektoratets innsamling av seismikk vil skje i henhold til gjeldende regelverk.
Strømforhold: Når det gjelder kunnskap om strømforhold er det viktig at strømdataene er av en slik oppløsning at de vil kunne gi informasjon om mulighetene for at Jan Mayen vil påvirkes av et eventuelt utslipp fra virksomhet.	Det henvises til lignende kommentarer fra DN og KLIF. HI gjennomfører et arbeid for å bedre grunnlaget for forståelse av strømforhold i området, og dette vil legges til grunn for senere vurderinger av oljedrift og beredskapstiltak.
Sjøfugl: Jan Mayen er en viktig lokalitet for sjøfugl. Behov for kartlegging og langsiktig overvåking er viktig og identifisert i utredningsprogrammet. Kartlegging av	Departementet er i dialog med NP og DN om dette, og feltarbeide er allerede i gang (jf. tilsvarende kommentarer fra DN).

Åpning av havområdene utenfor Jan Mayen for petroleumsvirksomhet
Behandling av mottatte kommentarer til ”Forslag til program for konsekvensutredning”

Kommentar	Departementets vurdering
<p>sjøfuglforekomster bør settes i gang raskt og kobles opp mot SEAPOP i 2011 og 2012. Både Norsk polarinstitutt og Direktoratet for naturforvaltning må involveres i arbeidet.</p>	
<p>Sjøpattedyr. Her er det først og fremst behov for kartlegging og langsiktig overvåking av forekomst av hvalarter, og studier av effekt av støy. Mulig påvirkning på klappmyss og grønlandssel i kasteområdene i iskanten vest for Jan Mayen må også vurderes.</p>	<p>Dette forholdet vil vurderes i lys av de mottatte innspill. Selartene vurderes generelt som lokalisert utenfor de mest aktuelle områdene. Effekter av støy ift sjøpattedyr er et sentralt forskningstema internasjonalt, og eventuell ny kunnskap vil nyttiggjøres i arbeidet.</p>
<p>Fisk: Kartleggingen bør som påpekt i forslaget til utredningsprogram også omfatte ikke-kommersielle fiskearter, både pelagiske og bunnlevende. Videre bør også effekt av støy fra seismikk på fisk utredes</p>	<p>HI har nylig gjennomført et arbeid for å identifisere fiskediversitet i området. Dette arbeidet vil styrkes gjennom de undersøkelser som planlegges gjennomført i 2011, i områder generelt dypere enn tidligere undersøkte områder. Støy fra seismikk er en generell problemstilling og vil adresseres i forhold til naturressursdata som relevant.</p>
<p>Havbunn: Det er viktig at bunnforholdene kartlegges grundig med hensyn til verdifull og sårbar bunnfauna, biologisk mangfold og kjemiske parametere, slik det er gjort gjennom MAREANO-programmet for områder i Barentshavet. Det må avklares hvordan kartleggingen er tenkt gjennomført og finansiert og om den vil inngå i MAREANO. Videre ber vi om at Direktoratet for naturforvaltning blir involvert i planleggingen av havbunnsundersøkelser.</p>	<p>Det vises til kommentar fra DN, som er orientert om arbeidet planlagt gjennomført av HI høsten 2011.</p>
<p>Marine kulturminner: Kartlegging av havbunnen må også gjøres med tanke på å oppdage eventuelle marine kulturminner. Kulturminneforvaltningen må involveres i en slik kartlegging, jf vedlagte uttalelse fra Riksantikvaren.</p>	<p>Det planlegges ikke systematisk kartlegging av marine kulturminner. Slik kartlegging vil være lokalspesifikk og vil tillegges eventuelle fremtidige planer for petroleumsvirksomhet i området. Dersom det avdekkes funn gjennom de undersøkelsene som HI planlegger høsten 2011, vil kulturminneforvaltningen involveres.</p>
<p>Verdensarv: Petroleumsvirksomhet nær Jan Mayen og bruk av Jan Mayen i petroleumssøymed vil ha konsekvenser for muligheten til å inkludere øya i en større</p>	<p>Den henvises til tilsvarende kommentar fra DN.</p>

Åpning av havområdene utenfor Jan Mayen for petroleumsvirksomhet
 Behandling av mottatte kommentarer til ”Forslag til program for konsekvensutredning”

Kommentar	Departementets vurdering
<p>verdensarv-nominasjon som omfatter flere øyer langs den midt-Atlantiske ryggen. Dette må vurderes i konsekvensutredningen i lys av UNESCOs holdning i sammenliknbare saker.</p>	
<p>Akutt forurensning: Det er viktig å ta med i utredningene at egen beredskap mot akutt forurensning må etableres på Jan Mayen. Det kan i enkelte områder bli aktuelt å stille krav om svært kort responstid. Utredningen må gjennomføres på en måte som synliggjør eventuelle forskjeller i risiko for skade på sårbare og verdifulle områder og miljøverdier ved utslipp fra ulike relevante geografiske posisjoner. I oljedriftsmodelleringene og scenarioene må også store akutte utslippshendelser utredes. Videre må mulighetene for å oppdage oljeutslipp under alle slags forhold og behovet for bruk av satellitt- og flyovervåking utredes.</p>	<p>Det henvises til kommentarer fra KLIF og DN om dette. Oljevernberedskap vurderes som et meget sentralt tema i utredningsarbeidet.</p>
<p>Regulære utslipp til sjø: I henhold til nullutslippsmålet for petroleumsvirksomheten skal utslipp til sjø av olje og miljøfarlige kjemikalier som hovedregel ikke slippes ut. Utredningen må omfatte vurderinger av konsekvenser av utslipp og ulike alternative tiltak for å nå nullutslippsmålet, inkludert mulighet for (re)injeksjon av produsert vann og kaks og forbedring av teknologiske løsninger for rensing og håndtering.</p> <p>Siden 2009 omfattes også utslipp av radioaktive stoffer av nullutslippsmålet. I tråd med OSPAR konvensjonens strategiske mål skal utslipp av radioaktive stoffer til det marine miljø reduseres gradvis og vesentlig slik at innen 2020 skal konsentrasjonen av naturlig forekommende stoffer være nær bakgrunnskonsentrasjoner og konsentrasjonen av menneskeskapt radioaktive stoffer være null. Konsekvensutredningsprogrammet må derfor omfatte kartlegging av dagens situasjon (bakgrunnsnivå), vurdere eventuelle utslipp</p>	<p>De nevnte forhold relatert til regulære utslipp vil belyses.</p> <p>Når det gjelder bakgrunnskonsentrasjoner av radioaktive stoffer vil HI inkludere dette i undersøkelsesprogrammet.</p>

Åpning av havområdene utenfor Jan Mayen for petroleumsvirksomhet
Behandling av mottatte kommentarer til ”Forslag til program for konsekvensutredning”

Kommentar	Departementets vurdering
fra petroleumsvirksomhet og tiltak for å unngå utslipp, jf vedlagte uttalelse fra Statens strålevern.	
Utslipp til luft og forholdet til klima: Jan Mayens geografiske beliggenhet vil kunne føre til økt skipstrafikk og derav økte utslipp til luft. Eventuelle konsekvenser dette medfører må inngå i utredningsarbeidet.	Arbeidet tar ikke sikte på å utrede ulike scenarier for skipstrafikk i området generelt. Departementet tar imidlertid sikte på å innhente råd om skipstrafikk i området, og ev trender i denne, fra relevante myndigheter, og benytte dette som grunnlag for utredningen. Skipstrafikk assosiert med ev petroleumsvirksomhet i området vil utredes.
Energiforsyning: Konsekvensutredningen bør ta for seg energiforsyningsløsninger som så langt som mulig minimerer utslippene totalt sett fra aktiviteten.	Energiforsyning utgjør en integrert del av en petroleumsvirksomhet og vil følgelig utredes. Utslippsestimater vil etableres.
Proessen så langt har vært åpen og god fra OEDs side og vi imøteser en fortsatt åpen og inkluderende prosess der våre direktorater blir involvert i forbindelse med utarbeiding av relevante underlagsutredninger og selve konsekvensutredningen.	Departementet setter pris på nyttige innspill fra de ulike institutter og direktorater, og ser frem til et videre samarbeid i prosessen.

Norges Fiskarlag

Kommentar	Departementets vurdering
Norges Fiskarlag foreslår at det foretas en utvidet kunnskapsinnhenting om økosystemet rundt Jan Mayen, der den romlige fordelingen av plankton, fisk og sjøpattedyr behandles på samme måte som det er foreslått for sjøfugl. En slik utvidet kunnskapsinnhenting i forhold til det som er omtalt i forslaget, vil være i tråd med det flertallet i Energi- og miljøkomiteen uttalte i innstilling til kongelig resolusjon for fredning av Jan Mayen.	Regjeringen har bevilget 10 millioner kroner til kartlegging av naturressurser mv. som en del av åpningsprosessen. Som en del av dette utarbeider Havforskningsinstituttet et program for kartlegging/overvåking av naturressurser i vannsøylen og på havbunn i havområdene ved Jan Mayen. Dette vil favne både plankton, fisk og sjøpattedyr. I tillegg vil de gi en oppsummering av kunnskap basert på litteratur og tidligere undersøkelser. Departementet mener dette vil danne et godt faglig kunnskapsgrunnlag for konsekvensvurderingene.
Norges Fiskarlag mener dette kan være en god mulighet for å vurdere hvordan sjøfugl, sjøpattedyr og fisk i et område er gjensidig avhengig av hverandre. Dersom det i tillegg forestas seismiske undersøkelser i en periode	Det forholdet som påpekes representerer et generelt forskningsbehov, og er ikke spesifikt relatert til eventuell petroleumsvirksomhet ved Jan Mayen, selv om slik kunnskap kan ha nytteverdi også i dette området.

Åpning av havområdene utenfor Jan Mayen for petroleumsvirksomhet
Behandling av mottatte kommentarer til ”Forslag til program for konsekvensutredning”

Kommentar	Departementets vurdering
som kan føre til forstyrrelse enten for sjøfugl eller sjøpattedyrs mattilgang, bør dette kartlegges for å gi mer utfyllende kunnskap om hva som påvirker og hva som påvirkes.	Departementet foreslår derfor at dette forslaget ses i sammenheng med andre relaterte forskningsoppgaver, og vurderes av de kompetente forskningsmiljøene / Forskningsrådet. Departementet foreslår derfor å ikke følge opp dette temaet særskilt for Jan Mayen.
Det er satt opp som problemstilling å vurdere effekten av regulære utslipp til sjø. Norges Fiskarlag forutsetter at det ved en eventuell åpning for petroleumsvirksomhet i dette området ikke settes andre krav til hva som kan slippes til sjø enn det som gjelder for Barentshavet og havområdene utenfor Lofoten, hvor det er slått fast at det skal være null fysiske utslipp. I denne sammenheng må det vurderes hvilke tiltak som kreves for å unngå å endre bunnforholdene (eks. tilslamming med negativ effekt).	Departementet vil påpeke at Jan Mayen sorterer under forvaltningsplanregimet for Norskehavet. Departementet vil videre peke på at vi gjennom Meld. St. 10 (2010-2011) <i>Oppdatering av forvaltningsplanen for det marine miljø i Barentshavet og havområdene utenfor Lofoten</i> , nå har et ensartet regime for utslipp til sjø på norsk sokkel, basert på null skadelige utslipp. For Jan Mayen vil konsekvenser av relevante utslippsstrømmer utredes i forhold til de tilstedeværende miljøforhold/naturressurser, herunder bunnforhold, og eventuelle konsekvensreducerende tiltak vil vurderes.

Norges Småkvalfangerlag

Kommentar	Departementets vurdering
Jan Mayen blir sporadisk brukt til kvalfangst. Sporadisk mest fordi det ofte er mer gunstige værforhold i andre områder av Nordøst-Atlanteren. Kvalfangsten i området foregår i månedene juni, juli og august.	Informasjonen vil benyttes i arbeidet hvor relevant.
Det er ingen havn på Jan Mayen og vær- og klimaforholdene er meget utfordrende. Dette vil etter styrets mening gjøre petroleumsvirksomhet i området meget sjansebetont. Dette vil gjelde både under produksjon og med tanke på beredskap. Norges Småkvalfangerlag mener at utslipp av borekaks ikke må forekomme i dette området og ber om at det utredes hvordan dette kan bringes i land.	Værforhold og beredskap er sentrale temaer som vil utredes. Ulike miljøløsninger vil også belyses, og eventuelle fordeler/ulempes med ulike alternativ synliggjøres.
Produsert vann er også en utfordring og en ber om at det utredes hvordan dette kan renses før det slippes ut i vannsøylen.	Injeksjon eller rensing av produsert vann er løsninger som anvendes i dag på norsk sokkel, og som vil vurderes.

Åpning av havområdene utenfor Jan Mayen for petroleumsvirksomhet
 Behandling av mottatte kommentarer til "Forslag til program for konsekvensutredning"

Kommentar	Departementets vurdering
<p>Det må også foretas en inngående drøfting av hvordan en tenker å ivareta oljevernberedskapen i området og hvordan olje på sjøen kan håndteres i de utfordrende værforholdene som finnes i området. Herunder må det også kartlegges i detalj hvordan havstrømmene i området går. Dette har stor betydning for hvilken spredning olje på sjøen vil få.</p>	<p>Oljevernberedskap i området utgjør et sentralt utredningstema.</p> <p>HI vil vurdere tilgjengelige strømdata og utarbeide en strømmodell for området. Denne forventes å kunne benyttes i arbeidet med vurdering av oljedrift og beredskapstiltak.</p>

Norsk polarinstitutt

Generelt finner NP at det er et gjennomgående godt og dekkende utredningsprogram.

Kommentar	Departementets vurdering
<p>Nærmeste avstand til Jan Mayen fra fastlandet er ca 500 nm (Lofoten). I KU-programmet (kap. 3.2) kommenteres det at avstanden til fastlandet gjør at oppgaver relatert til HMS (helse, miljø og sikkerhet) må ligge på "selve Jan Mayen". Dette ble også anført av statsråden og eksperter som deltok på befaringen i september 2009. Det er krevende å ha et klart bilde av hvilke omfang nødvendige utbygginger på land innenfor aktivitetsområdet vil kunne få, og det er også vanskelig å se for seg hvor tung og omfattende logistikk som kreves, hvor trafikkert området vil bli osv. Dette må konsekvensutredningen gi gode svar på, og utredningsprogrammet bør styrkes på dette feltet. Et høyt aktivitetsnivå vil kunne utløse behov for kartlegging og overvåking av naturmiljøet innenfor og i umiddelbar nærhet av aktivitetsområdet på land.</p>	<p>Kommentarene tas til etterretning. De påpekte forhold vil belyses i arbeidet.</p>
<p>En forutsetning for at man skal kunne oppdage eventuelle endringer av aktivitet på forekomst av sjøfugl på Jan Mayen er at man får etablert langsiktig overvåking. En vellykket etablering av langsiktig overvåking krever, foruten tilgang til langsiktig finansiering, en kartlegging av hvilke arter som finnes hvor, og hvor det finnes egnede</p>	<p>Departementet er i dialog med NP om etablering av sjøfuglovervåking. Dette vil videre ses i sammenheng med myndighetenes sjøfuglovervåking generelt.</p>

Åpning av havområdene utenfor Jan Mayen for petroleumsvirksomhet
Behandling av mottatte kommentarer til "Forslag til program for konsekvensutredning"

Kommentar	Departementets vurdering
<p>lokaliteter for slik overvåking. Denne type undersøkelser gjennomførte NP i 2010, og vi har i dag et godt grunnlag for å etablere overvåking av flere arter. I tillegg vil det kreves tilleggsundersøkelser som gir oss en bedre "baseline" og vital kunnskap om de tilstedeværende fuglenes bestandstilhørighet, bestandsstatus, arealbruk gjennom året etc. På dette punktet er utredningsprogrammet tilfredsstillende.</p>	
<p>Som nevnt i høringsdokumentet s. 19 finnes det en rekke hvalarter i havområdene rundt Jan Mayen. Dette inkluderer alt fra blåhval, finnhval og knølhval ned til mindre tannhvaler. NP har i tillegg fulgt en satellittmerket grønlandshval fra den utrydningstruede Spitsbergen-bestanden merket nord i Framstredet ned til rundt 200 km vest for Jan Mayen. Det finnes en rekke studier som omhandler effekter av ulike akustiske forstyrrelser som f.eks. seismikk på ulike hvalarter, hvor da både fysiologiske og atferdsendringer er beskrevet. Typisk for sistnevnte er fryktrrespons, endring i dykkemønster og vokalisering, samt endret vandringmønster.</p> <p>I forbindelse med en konsekvensutredning vil det derfor være ønskelig og mulig, med dagens teknologi, og legge opp til en langsiktig og ekstensiv overvåking (for eksempel akustisk) av forekomst av ulike hvalarter rundt Jan Mayen.</p> <p>Pga. havisens tilbaketrekking er det i dag sjelden at isen rekker helt øst til Jan Mayen, eller legger seg nært nok øya til at isavhengige arter (bl.a. grønlandssel, klappmyss, hvalross, ringsel, isbjørn) gjør seg gjeldende på Jan Mayen. Vi vurderer derfor ikke å prioritere ny kunnskap om disse artene i områdene rundt Jan Mayen angående framtidig petroleumsvirksomhet, hvor hovedaktiviteten synes å rette seg mot sokkelen i sør mot Island.</p>	<p>Kommentarene vil vurderes i den nærmere prosess med planlegging av feltundersøkelser og prioritering av tema. NP vil involveres i denne prosessen.</p>

Åpning av havområdene utenfor Jan Mayen for petroleumsvirksomhet
Behandling av mottatte kommentarer til "Forslag til program for konsekvensutredning"

Nærings- og handelsdepartementet

Kommentar	Departementets vurdering
<p>I forslaget til program for konsekvensutredning på s. 30 foreslås at konsekvensutredningen skal få belyst og/eller utredet konsekvenser for "mulige fremtidige virksomheter". Det er i dag indikasjoner på at det kan finnes økonomisk interessante mineralforekomster i såkalte "svarte skorsteiner" langs atlantehavsryggen, herunder ved Jan Mayen. Den foreliggende informasjonen om mulige ressurser i området, både i områdene rundt de svarte skorsteinene og ellers, er likevel mangelfull. Det er også mangelfull kunnskap knyttet til faunaen i området og hvordan en eventuell mineralutvinning vil kunne påvirke livet på havbunnen rundt svarte skorsteiner. Det er derfor viktig med kartlegging og forskning med sikte på økt forståelse av blant annet de geologiske prosessene tilknyttet slike felt, og at man får bedre informasjon om mineralforekomstene og livet på havbunnen i området.</p> <p>Konsekvensutredningen bør derfor omfatte eventuelle konsekvenser for kartlegging og utvinning av andre mineralressurser enn petroleum.</p>	<p>Departementet er kjent med at Universitetet i Bergen i 2011 planlegger nærmere undersøkelser av "svarte skorsteiner". Det forventes at dette kan frembringe mer kunnskap omkring disse fenomenene.</p> <p>Siden planer for utvinning av andre mineralressurser enn olje ikke foreligger, og kunnskap om slik aktivitet er begrenset, vurderes det ikke som hensiktsmessig å utrede dette som en del av pågående åpningsprosess.</p>
<p>Det er i dag liten turistaktivitet i tilknytning til Jan Mayen (ca. 500 personer går i land i turistsammenheng per år). Det er fra norske myndigheters hold ingen uttalte ønsker om å øke denne aktiviteten, blant annet på grunn av begrenset kapasitet til å håndtere eventuelle lete- eller bergingsaksjoner i området.</p> <p>I forslaget til program for konsekvensutredning fremgår det ikke spesifikt at reiselivsrelatert virksomhet på øygruppen skal kartlegges. Under "Konsekvenser for andre virksomheter" på s.</p>	<p>Kommentaren tas til etterretning. Reiselivsaktivitet blir et tema som vil undersøkes nærmere i arbeidet.</p>

Åpning av havområdene utenfor Jan Mayen for petroleumsvirksomhet
Behandling av mottatte kommentarer til "Forslag til program for konsekvensutredning"

Kommentar	Departementets vurdering
<p>30 nevnes fiskeri og sjøtransport. Her mener vi at også reiselivsaktivitet bør inngå. I og med at denne aktiviteten er av et relativt beskjedent omfang vil ikke dette innebære betydelige merkostnader i utredningsprosessen.</p> <p>Vi finner det derfor naturlig at konsekvenser for reiselivsaktiviteten, i likhet med all annen næringsvirksomhet i området, kartlegges i forbindelse med arbeidet med en konsekvensutredning for petroleumsvirksomhet i havområdene utenfor Jan Mayen.</p>	

Oljeindustriens landsforening

OLF ønsker konsekvensutredning av havområdene utenfor Jan Mayen velkommen. Det er imidlertid viktig å minne om at dette er et område hvor forventningene om attraktive petroleumsressurser er relativt små, og de operasjonelle og kommersielle utfordringene vil være betydelige. Petroleumsindustrien trenger sårt til nytt og prospektivt areal på norsk sokkel, og derfor bør konsekvensutredning av områdene utenfor Lofoten og Vesterålen komme først, og deretter de uåpnede områdene i Barentshavet. Havområdene ved Jan Mayen må ses i et langsiktig perspektiv.

Kommentar	Departementets vurdering
<p>For å dempe det sterke fallet i olje og gassproduksjonen fra norsk sokkel etter 2020, er det viktig at det åpnes nye leteområder. Det klart viktigste området i denne sammenheng er det nordøstlige Norskehavet (havområdene utenfor Lofoten og Vesterålen). Deretter kommer det nye området i det sørlige Barentshavet og etter hvert det nordlige Barentshavet. De norske havområdene ved Jan Mayen er lite kjent for industrien på grunn av at det er lite data fra dette området. De begrensede dataene som finnes tyder på at området har lav prospektivitet. Dette skyldes flere faser med vulkanisme, stor heving og erosjon og lite strukturering. Bassengutviklingen på islandsk side kan se ut til å være mer gunstig.</p> <p>Beliggenheten av Jan Mayen langt fra eksisterende infrastruktur og i et krevende miljø, bidrar i tillegg til at eventuelle funn</p>	<p>Kommentaren tas til orientering.</p>

Åpning av havområdene utenfor Jan Mayen for petroleumsvirksomhet
Behandling av mottatte kommentarer til ”Forslag til program for konsekvensutredning”

Kommentar	Departementets vurdering
<p>må ha en betydelig størrelse for å ha kommersiell interesse. Området er derfor lite interessant for oljeselskapene de nærmeste årene.</p> <p>OLF er likevel positive til at det settes i gang en konsekvensutredning av området. En konsekvensutredning etter Petroleumsloven er et viktig demokratisk verktøy i norsk forvaltning og benyttes for å klargjøre og presentere fakta og synspunkt som en del av planprosessen for større tiltak og prosjekter. Prosessens bredde og grundighet gir mulighet for alle relevante instanser og parter til å komme med innspill til programmet. Gjennomføring av en konsekvensutredning gir også viktig informasjon om naturgitte forhold før en eventuell åpning av området for petroleumaktiviteter. Her vil en oppdatering og en ytterligere innsamling av data om meteorologi, oseanografi og havbunnsforhold utgjøre en vesentlig del av arbeidet for å kunne vurdere muligheten for å realisere et funn i området. I tillegg vil forekomst og fordeling av miljøressurser være viktig for å kunne utrede mulige konsekvenser av aktivitet i området.</p>	
<p>Fallet i oljeproduksjonsnivået på norsk kontinentalsokkel har vært betydelig siden 2000. OEDs prognoser for produksjonsutviklingen viser at fallet i oljeproduksjon vil fortsette og at nivået for gassproduksjonen også vil falle i årene som kommer. Denne utviklingen vil få betydelige konsekvenser for arbeidsplassene i oljeindustrien, i leverandørindustrien, i andre næringer og for Statens inntekter. For å dempe dette fallet er det viktig at det påvises nye, lønnsomme ressurser gjennom ny leteaktivitet. Dette må etter OLFs mening skje både i eksisterende åpne områder og i de prospektive delene av sokkelen som i dag ikke er åpnet for leting. Utviklingen de siste tiårene med stadig mindre størrelse på de nye funnene som gjøres, understreker betydningen av å få tilgang til nye, prospektive områder hvor det kan forventes større funn. Prospektiviteten på kontinentalsokkelen ved</p>	<p>Kommentarene tas til orientering. De konkrete innspillene om utfordringer i området vil tas til vurdering ved utarbeidelse av scenarier og definering av faglige delutredninger.</p>

Åpning av havområdene utenfor Jan Mayen for petroleumsvirksomhet
Behandling av mottatte kommentarer til "Forslag til program for konsekvensutredning"

Kommentar	Departementets vurdering
<p>Jan Mayen er lite kjent. Basert på den informasjonen som er samlet inn og gjort tilgjengelig vurderer industrien på generell basis dette området som lite attraktivt i forhold til andre områder på norsk sokkel, både på grunn av geologiske faktorer og på grunn av at det vil bli utfordrende å få til lønnsom drift i dette området som er klimatisk krevende, langt fra markedet og langt fra annen infrastruktur. En konsekvensutredning vil belyse disse faktorene nærmere og gjøre myndigheter og industri i stand til å gjøre en bedre vurdering av om petroleumsvirksomhet i disse områdene kan bli en realitet.</p> <p>Områder på norsk sokkel som i dag regnes som betydelig mer prospektive enn havområdene ved Jan Mayen, og som ikke er åpne for petroleumsvirksomhet, omfatter det nordøstlige Norskehavet, det nye området i det sørlige Barentshavet og det nordlige Barentshavet. OLF mener at en eventuell petroleumsvirksomhet i havområdene utenfor Jan Mayen må ses i et langsiktig perspektiv, og at en konsekvensutredning og eventuell åpning av dette området ikke må gå på bekostning av mer prospektive, ikke åpne områder nærmere kysten av Norge.</p> <p>OLF er positiv til at forvaltning av naturressursene skal være basert på best mulig kunnskap. Konsekvensutredning skal være et av grunnlagene for å ta stilling til om områder på norsk kontinentalsokkel skal åpnes for petroleumsvirksomhet. Selv om produksjon fra havområdene utenfor Jan Mayen trolig ligger langt fram i tid er det positivt at OED nå setter i gang denne prosessen.</p> <p>OLF mener at det er en rekke forhold ved havområdene ved Jan Mayen som kan gjøre det særlig utfordrende å drive petroleumsvirksomhet her, og som gjør området mindre attraktivt enn andre områder på norsk sokkel.:</p> <p>Fysisk miljø Værforholdene kan være vanskelige hele året. Det er mye tåke og vindstyrken er</p>	

Åpning av havområdene utenfor Jan Mayen for petroleumsvirksomhet
 Behandling av mottatte kommentarer til "Forslag til program for konsekvensutredning"

Kommentar	Departementets vurdering
<p>generelt høy. På grunn av at de nord-atlantiske lavtrykkene passerer gjennom dette området er bølgehøyden også generelt høy, med typiske signifikante bølgehøyder mellom 6-12 m.</p> <p>Drivis kan forventes hele året, og enkelte vintre når iskanten helt ut til Jan Mayen. Ising av fartøy og installasjoner kan forventes store deler av året.</p> <p>Geologi</p> <p>Det er mulighet for et fungerende geologisk petroleumssystem på sokkelen ved Jan Mayen, men det er for tiden lite harde fakta som støtter dette. Det vil være behov for bedre kartlegging av geologien før det kan settes i gang petroleumsaktivitet.</p> <p>Letevirksomhet i området</p> <p>Island gjennomførte en konsesjonsrunde på den islandske siden av denne sokkelen for noen år siden. Det var liten interesse i industrien, og ingen leteaktivitet av betydning ble satt i gang. Leteboring vil være gjennomførbart men vil være kostbart. Boringer vil eventuelt gjennomføres på relativt dypt vann (1000-3000 m) med dynamisk posisjonerte boreinnretninger. Det må forventes utfordringer med sterk strøm nedover i vannsøylen.</p> <p>Feltutbygging</p> <p>Gassfelt vil måtte være svært store for å kunne produseres lønnsomt med dagens priser og markedssituasjon. Rørledning til Island og en eksportterminal der kan tenkes, men vil være en svært stor investering. Flytende LNG kan være en mulighet, men det krever at teknologien og sikkerheten utvikles videre, blant annet for å kunne operere i et område med drivis. Oljefelt vil måtte bygges ut med flytende produksjonsinnretning med lasting til tankskip.</p>	
<p>Etter OLFs mening bør åpningsprosessen for havområdene utenfor Jan Mayen bestå av to hovedelementer: en begrenset geologisk kartlegging og selve konsekvensutredningen. Det er uklart hvor store petroleumsressursene</p>	<p>Planer for geologisk kartlegging utgjør en sentral del av åpningsprosessen. Det er ikke fattet beslutning når det gjelder å gjøre de geologiske kartleggingsdata som samles inn tilgjengelig for 3.parter.</p>

Åpning av havområdene utenfor Jan Mayen for petroleumsvirksomhet
 Behandling av mottatte kommentarer til ”Forslag til program for konsekvensutredning”

Kommentar	Departementets vurdering
<p>i havområdene utenfor Jan Mayen kan være, eller om det er olje eller gass der i det hele tatt. Vi har i dag heller ikke tilstrekkelige data til å gjøre ressursberegninger eller å identifisere prospekter. En grunnleggende geologisk kartlegging vil derfor være nødvendig før det kan lages en utforskningsstrategi for dette området. OLF mener at de samlede vurderingene av geologi og prospektivitet vil bli bedre og mer pålitelige dersom flere enn ett miljø får mulighet til å delta i de faglige vurderingene. For industrien er det viktig å ha kunnskap om nye områder for å kunne lage gode, langsiktige planer og strategier, også når det gjelder om selskapene skal satse videre på norsk sokkel. For departementet vil det være viktig å få et bredere beslutningsgrunnlag for en utforskningsstrategi for dette området. OLF mener derfor at nye data som samles inn bør gjøres tilgjengelig for industrien når dataene foreligger.</p>	
<p>En konsekvensutredning er et viktig verktøy i norsk forvaltning og benyttes for å klargjøre og presentere fakta og synspunkt som en del av planprosessen for de fleste større tiltak og prosjekter. Konsekvensutredning inngår også som et viktig ledd i åpningsprosesser for petroleumsvirksomhet i nye områder, jf. Petroleumslovens bestemmelser. OLF mener at det foreslåtte utredningsprogrammet i hovedsak er godt. Det er viktig at konsekvensutredningen særlig ser på de største teknologiske utfordringene, de kommersielle utfordringene og på de viktigste kunnskapshullene når det gjelder biologisk mangfold. De største teknologiske utfordringene er knyttet til de meteorologiske og oseanografiske forholdene og disse må utredes grundig. Is og ising vil være utfordrende. Avstanden til havn og hensiktsmessig flyplass vil være betydelig, og de lange forsyningslinjene til leteboring og til felt i drift vil være svært utfordrende. Det må legges stor vekt på de kommersielle utfordringene ved virksomhet i dette området. Dette gjelder ikke minst avstanden til gassterminal, eventuelt kostnadene ved et</p>	<p>Kommentarene tas til orientering. De konkrete innspillene om utredningstema vil tas til vurdering ved utarbeidelse av scenarier og definering av faglige delutredninger.</p>

Åpning av havområdene utenfor Jan Mayen for petroleumsvirksomhet
Behandling av mottatte kommentarer til "Forslag til program for konsekvensutredning"

Kommentar	Departementets vurdering
<p>flytende LNG-anlegg. Det må også ses på om minste økonomiske mengder for kommersiell utbygging er i samsvar med det ressursbildet som den geologiske kartleggingen vil vise. Miljømessig er det viktig å styrke kunnskapsgrunnlaget ved å samle inn og oppdatere miljøinformasjon som beskriver forekomst og fordeling av biologiske ressurser som fisk, sjøfugl, sjøpattedyr og virvelløse dyr i området.</p> <p>Jan Mayen er fredet som naturreservat i medhold av Naturvernloven. I vernebestemmelsene er et areal midt på øya avsatt til eksisterende aktiviteter og aktiviteter som kan tenkes å bli aktuelle i framtiden. Det er også besluttet at fram til 2014 skal det ikke foregå petroleumsvirksomhet innenfor et belte på 30 km rundt Jan Mayen. Dette vedtaket kan vurderes på nytt ved oppdateringen av den helhetlige forvaltningsplanen i 2014.</p> <p>Petroleumsvirksomhet ved Jan Mayen er urealistisk uten tilgang på arealer på øya. Bygging av en havn på Jan Mayen må vurderes. I tillegg vil lager for oljevernutstyr og en stasjon for oljevern fartøy kunne være aktuelt. En utbygging av flyplassen på øya bør også utredes.</p> <p>Vi ser det derfor som vesentlig at konsekvensutredningen vurderer behovet for slike arealer, og hvordan dette behovet kan imøtekommes samtidig som det tas hensyn til de dokumenterte verneverdiene. Behov for endringer i eksisterende verneforskrifter bør være med i vurderingen.</p> <p>Det bør også utredes hvordan petroleumsvirksomhet og ny infrastruktur vil være positive bidrag til den eksisterende virksomheten på Jan Mayen.</p>	

Riksantikvaren

Kommentar	Departementets vurdering
Riksantikvaren har ikke kjennskap til kulturminner i sjøområdene som vil være beslutningsrelevant for åpning av	Undersøkelser for marine kulturminner planlegges ikke generelt knyttet til åpningsprosessen, da denne omfatter et

Åpning av havområdene utenfor Jan Mayen for petroleumsvirksomhet
Behandling av mottatte kommentarer til "Forslag til program for konsekvensutredning"

Kommentar	Departementets vurdering
havområdene ved Jan Mayen for petroleumsutvikling. Det har imidlertid heller aldri vært gjennomført kartlegginger i de aktuelle sjøområdene med tanke på å lokalisere og identifisere kulturminner. Det er viktig at utredningene for prosjekter i havområdene innebærer en god kartlegging av sjøområdene slik at eventuelle kulturminner kan oppdages i forbindelse med konsekvensutredningene, og at kulturminneforvaltningen involveres i disse kartleggingene.	betydelig geografisk område. Slik kartlegging vil imidlertid være en del av kravene til undersøkelse og dokumentasjon ved eventuell fremtidig konkret utbygging i området.

Sagex Petroleum Norge

Høringsdokumentet "Forslag til program for konsekvensutredning. Åpning av havområdene ved Jan Mayen for petroleumsvirksomhet" datert desember 2010 gir et omfattende og etter vår vurdering tilstrekkelig grunnlag for å utrede konsekvensene på det ytre miljø ved de første fasene (seismiske undersøkelser og leteboring) av petroleumsvirksomhet i havområdene ved Jan Mayen.

Kommentar	Departementets vurdering
Sagex har arbeidet med evaluering av Jan Mayen-ryggen siden 2001, da vi som det første oljeselskap fikk samlet inn seismikk i området med fokus på den islandske delen som da nylig var åpnet. Videre har Sagex samarbeidet tett med islandske myndigheter i deres forberedelser til oljevirkosomhet, f. eks. gjennom utarbeidelse av rapporten " <i>Basic premises and possible development paths and scenarios</i> " i 2006. Rapporten ble presentert i Reykjavik for en større gruppe politikere og representanter for embetsverket. Sagex var også søker i den første islandske konsesjonsrunden i 2009. Vi holder det for sannsynlig at Sagex er det oljeselskap som har størst database og kunnskap om olje- og gasspotensialet samt de fysiske og miljømessige utfordringene ved oljevirkosomhet i Jan Mayen området. Den største utfordringen ved leteboring i et så avsidesliggende område som havområdene	Kommentarene tas til orientering. De påpekte forhold vil vurderes nærmere i arbeidet med å etablere scenarier og utarbeide konkrete beskrivelser for faglige delutredninger.

Åpning av havområdene utenfor Jan Mayen for petroleumsvirksomhet
 Behandling av mottatte kommentarer til ”Forslag til program for konsekvensutredning”

Kommentar	Departementets vurdering
<p>sør for Jan Mayen er etter vår vurdering logistikk-tjenestene. Boring av en brønn kan strekke seg over en periode på to til fire måneder og vil kreve omfattende logistikk-tjenester som for eksempel:</p> <ul style="list-style-type: none"> •Transport av personell med helikopter til og fra leteboringsinnretningen •Transport av personell mellom fastlandet og heliport •Regelmessige forsyninger av varer for boreaktivitetene •Forbruksmateriell til leteboringsinnretningen •Transport av forbruksavfall og evt oljebasert boreslam til land •Beredskapstjenester <p>Våre forslag til tema for utredning som bør tas inn i programmet fokuserer på logistikk-tjenestene.</p>	
<p>Heliport på Jan Mayen</p> <p>Rekkevidden for de nye Sikorsky S92 helikoptre som benyttes på norsk sokkel er ca 1000 km uten reserve. Avstanden fra flystripen på Jan Mayen til den sørligste del av det aktuelle havområdet er innen normal rekkevidde for Sikorsky S92.</p> <p>Flystripen på Jan Mayen er uten nødvendige tekniske fasiliteter for en heliport f. eks. hangar for helikopter, lager for reservedeler og utstyr for operativt vedlikehold, avgangs- og ankomstfasiliteter samt overnattingsmuligheter for personell i tilfelle innstilling av helikopter pga dårlig vær.</p> <p>Flystripen er velegnet for feltlanding med forsvarets C-130 Hercules transportfly, men egner seg ikke for noen form for rutetrafikk. Det er en del tåke i området, spesielt om sommeren (både på land og i havområdet sør for Jan Mayen). Ising forekommer, spesielt i vinterhalvåret, og aktuelle helikoptre må være utstyrt med systemer for de-icing av rotorbladene.</p> <p><i>Utredningsprogrammet bør omfatte en analyse av helikoptertransport med base på</i></p>	<p>Kommentaren tas til etterretning. Det påpekte temaet vil vurderes i arbeidet.</p>

Åpning av havområdene utenfor Jan Mayen for petroleumsvirksomhet
 Behandling av mottatte kommentarer til ”Forslag til program for konsekvensutredning”

Kommentar	Departementets vurdering
<p><i>Jan Mayen. En slik analyse bør også omfatte tilbringertjenester mellom fastlandet og Jan Mayen og behovet for oppgradering av flystripen og tilhørende tekniske fasiliteter.</i></p>	
<p>Heliport og base for forsyning av varer og tjenester lokalisert i Island Det er ikke infrastruktur tilgjengelig på Jan Mayen for betjening av leteboring i det aktuelle havområdet. Anlegg av slik infrastruktur vil kreve betydelige investeringer og naturinngrep på Jan Mayen. Det kan ikke utelukkes at det ikke påvises drivverdige forekomster av petroleum i havområdet ved Jan Mayen og investeringene vil da ha vært til liten nytte. Et alternativ kan være å betjene leteboringsaktiviteten ut fra Island. Det er 370 — 470 km fra nærmeste regionale flyplass i Island (Dérshöfn) til de aktuelle leteområdene. Denne avstanden er på grensen av rekkevidden for standard-utrustet Sikorsky S92 dersom det ikke er mulig å lande på leteboringsinnetningen offshore f. eks. grunnet tåke og helikopteret må returnere til land. Sikorsky S92 kan imidlertid utstyres med ekstra drivstofftanker som øker rekkevidden til ca. 1300 km inklusive i/2 time reserve. Avstanden fra Dérshöfn til en leteboringsinnretning i det aktuelle havområdet er da innen rekkevidden for helikopteret, men antall passasjerer må reduseres fra 19 til 14 personer. <i>Utredningsprogrammet bør omfatte en analyse av konsekvensene av å betjene leteboring fra base lokalisert i Island.</i></p>	<p>Kommentaren tas til etterretning. Lokalisering av støttetjenester er et viktig tema i utredningsarbeidet, og tjenester lokalisert i Island kan være aktuelt.</p>
<p>Strømkrefter på det marine stigerøret under leteboring Det marine stigerøret utsettes for strømkrefter som varierer i styrke og retning med havdypet. Det er fra 1000 — 1500 meter havdyp på Jan Mayen-ryggen og kunnskap om strømforhold i hele vannsøylen vil gi viktige data for spesifisering av leteboringsinnretningen.</p>	<p>Boring på slike havdyp foregår en rekke steder, og er også gjennomført på norsk sokkel. Det påpekte forhold vurderes som av relevans til spesifikk virksomhet, men ikke av generell interesse i forhold til åpningsprosessen.</p>

Åpning av havområdene utenfor Jan Mayen for petroleumsvirksomhet
Behandling av mottatte kommentarer til "Forslag til program for konsekvensutredning"

Kommentar	Departementets vurdering
<p><i>Utredningsprogrammet bør omfatte innhenting av data om strømforhold i hele vannsøylen på representative enkeltområder i det aktuelle leteområdet sør for Jan Mayen. Et egnet verktøy kan være Acoustic Doppler Current Profiler (ADCP) som kan måle strømforhold over en vannsøyle ned til 1000 meter dyp.</i></p>	
<p>Geokjemiske undersøkelser av sjøbunn Materiale fra sjøbunn og analyse av evt hydrokarboninnhold kan gi indikasjoner på tilstedeværelse og modningsgrad av kildebergarter i området. Slike data kan bidra til informasjon om hydrokarboner i undergrunnen. <i>Utredningsprogrammet bør omfatte innsamling av materiale fra sjøbunn for analyse av evt hydrokarboninnhold.</i></p>	<p>Det påpekte forhold inngår i det arbeid som oljedirektoratet har ansvaret for vedrørende geologiske undersøkelser (seismiske undersøkelser, grunne boringer).</p>

Sjøfartsdirektoratet

Kommentar	Departementets vurdering
<p>Vi har ingen merknader på det nåværende tidspunkt til arbeidet slik det foreslås gjennomført.</p>	<p>Kommentaren tas til orientering.</p>

Statens strålevern

Kommentar	Departementets vurdering
<p>Statens stråleverns generelle inntrykk av programmet for konsekvensutredning for åpning av havområdene ved Jan Mayen for petroleumsvirksomhet er at det inneholder de elementene som vi venter skal bli berørt i en konsekvensutredning. Statens strålevern vil imidlertid fremheve betydningen av at utredningen omfatter mulige konsekvenser av utslipp av radioaktive stoffer i et nytt område i Norskehavet, og at det inkluderes en grundig utredning av mulige renseteknologi for fjerning eller reduksjon av radioaktive stoffer</p>	<p>Det påpekte forhold utgjør en generell problemstilling, og er ikke spesifikt for Jan Mayen. Dersom lavradioaktive forbindelser i produsert vann viser seg å være et reelt problem vil dette avdekkes i det arbeidet som i dag gjøre for felt i drift på norsk sokkel, og adekvate tiltak vurderes.</p>

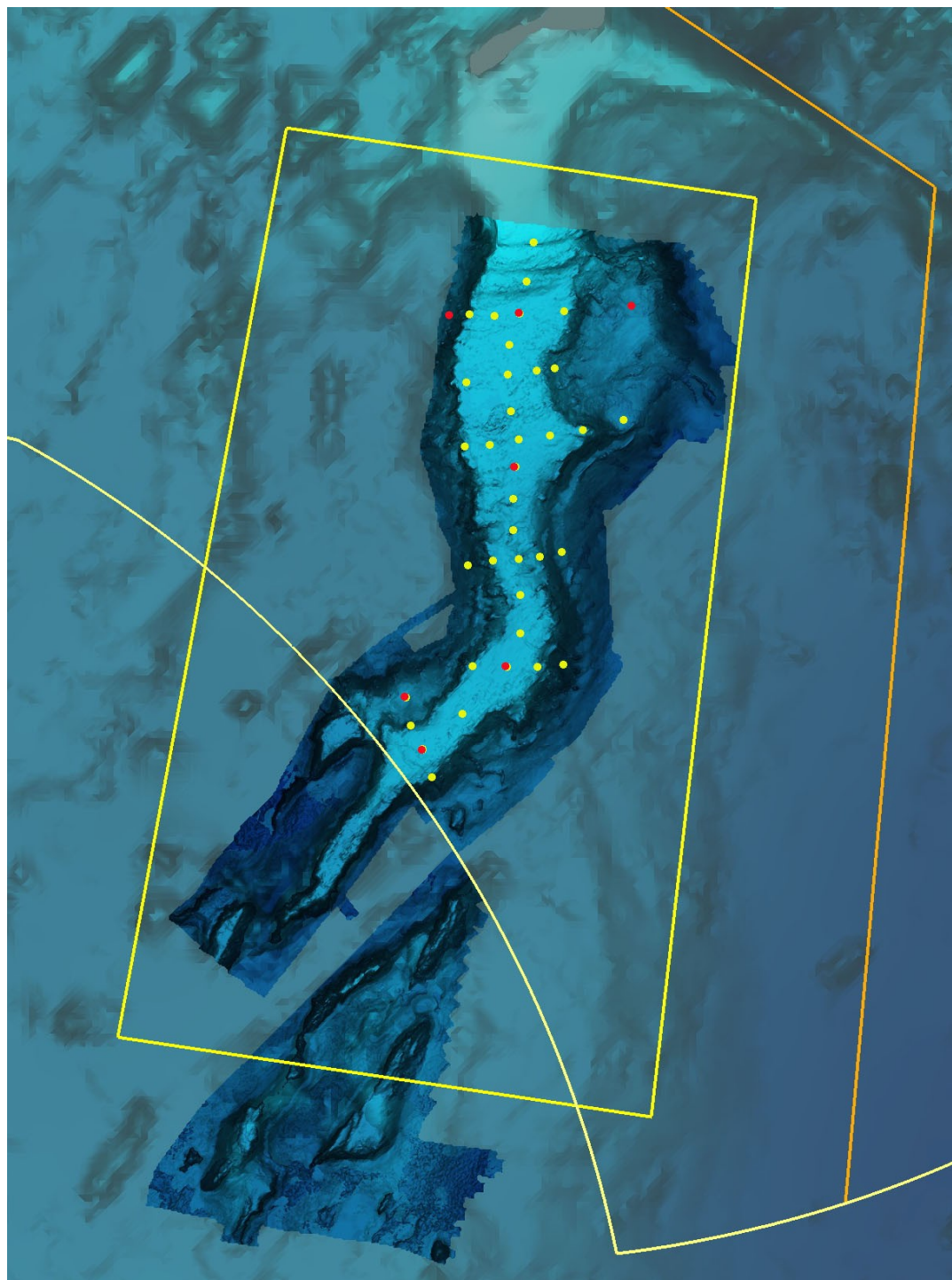
Åpning av havområdene utenfor Jan Mayen for petroleumsvirksomhet
Behandling av mottatte kommentarer til "Forslag til program for konsekvensutredning"

Kommentar	Departementets vurdering
i produsert vann.	
I kapittel 3.1 Forbedring av kunnskapsgrunnlaget foreslås det at det skal tas prøver av sedimenter og sjøvann for kjemisk analyse. Statens strålevern mener at slike analyser også må omfatte radioaktive stoffer.	Departementet har inngått avtale med HI om å dekke dette under toktet som foregår høsten 2011. HI har hatt direkte dialog med Strålevernet for å avklare faglig innhold i undersøkelsen.
En av problemstillingene som er foreslått utredet er konsekvenser fra utslipp av produsert vann. Strålevernet er enig i at det er et viktig utredningsområde, og vil i den anledning peke på at slike utslipp vil medføre utslipp av radioaktive stoffer i et nytt område i Norskehavet. Det er derfor viktig at utredningen omfatter mulige opptak av radioaktive stoffer i de ulike deler av næringskjeden og eventuelle konsekvenser av dette.	Basert på dagens kunnskap fra norsk sokkel, vurderes det påpekte tema ikke å være blant de mest sentrale for et umodent område. Slike vurderinger kan eventuelt gjøres for konkret virksomhet der kunnskap om forekomst av radioaktive stoffer foreligger.
I tråd med både nullutslippsmålet og andre mål om reduksjon av tilførsler av radioaktive stoffer til det marine miljø er det uheldig med nye kilder til utslipp, og vil sterkt anbefale at produsert vann i størst grad blir injisert ved en eventuell petroleumsvirksomhet ved Jan Mayen. Strålevernet er imidlertid kjent med at det i mange områder ikke ligger til rette for injeksjon av produsert vann tilbake i reservoarer i havbunnen, og at det derfor må slippes til sjø. I den forbindelse ser vi det som svært viktig at mulige renseteknologi for fjerning eller reduksjon av radioaktive stoffer i produsert vann blir grundig utredet som en del av konsekvensutredningen.	Valg av løsning for produsertvann vil være prosjektavhengig. Med referanse til foregående kommentarer vurderer departementet at kunnskap om de påpekte forhold vil erverves fra felt i produksjon på norsk sokkel. Denne kunnskapen kan benyttes for eventuelle fremtidige feltutbygginger ved Jan Mayen. Dette vurderes imidlertid ikke som primære utredningsoppgaver for åpningsprosessen, og vil her ikke tillegges vekt.

Vedlegg 1.

**Foreløpig stasjonsplassering for undersøkelsen av havområdene ved Jan Mayen
oktober-november 2011**

Røde punkter angir stasjoner med utvidet prøvetaking. Gule punkter er standardstasjoner.
Kilde: Havforskningsinstituttet.



Vedlegg 2.

Oversikt over område for seismikkinnhenting sommeren 2011 (11. juni – 2. juli 2011)

Kilde: Oljedirektoratet.

