



FULLVERSJON
REGJERINGSKVARTALET - VOLUMSTUDIER
13. DESEMBER 2011



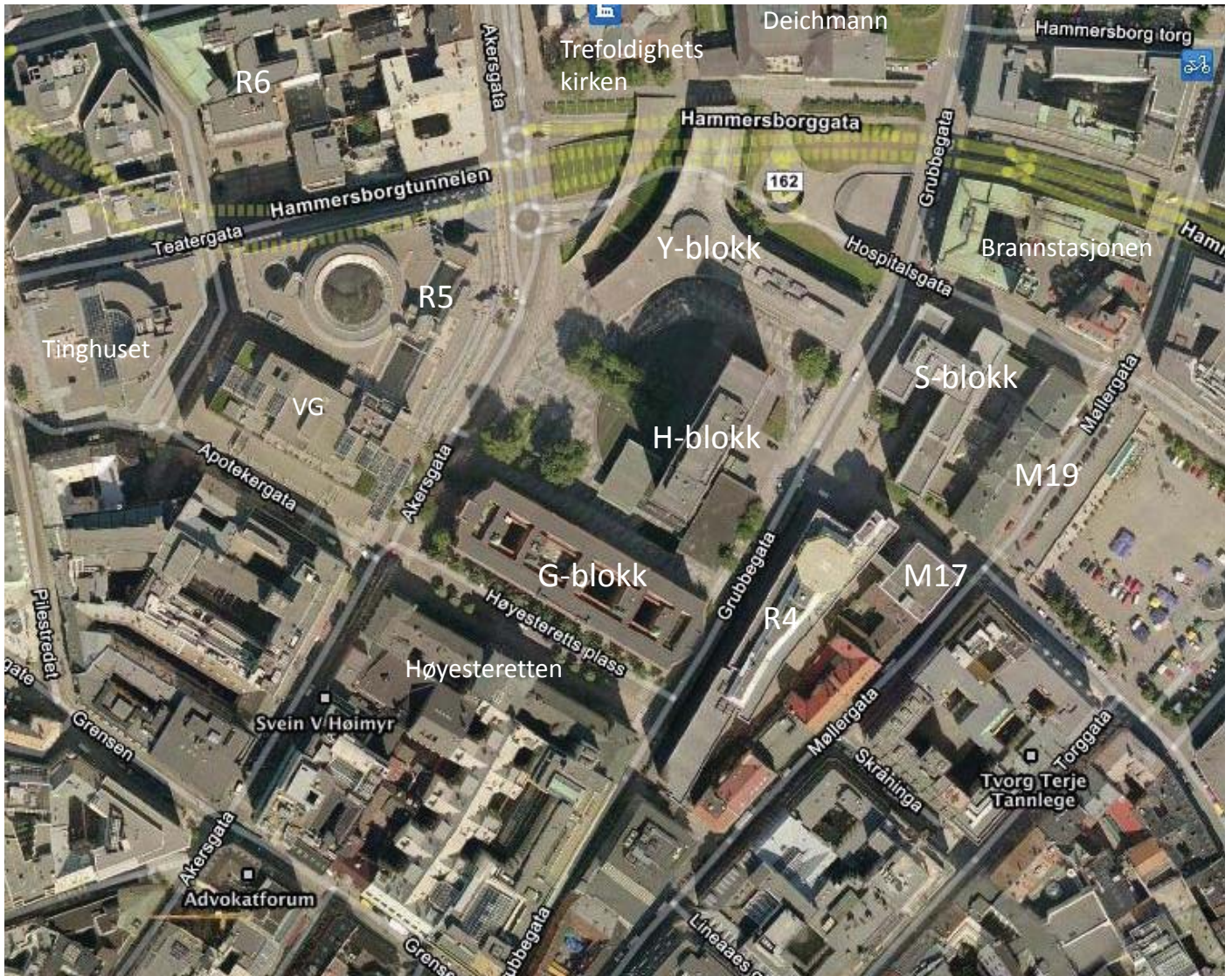
DOKUMENTINFORMASJON

Oppdragsgiver: Statsbygg
Rapportnavn: Regjeringskvartalet – volumstudier
Utgave/dato: 4 / 2011-12-13
Arkivreferanse: 528391

Oppdrag: 528391 Statsbygg R
Oppdragsbeskrivelse: Mulighetsstudier
Oppdragsleder: Sissel Engblom

Skrevet av: Sissel Engblom
Kvalitetskontroll: Hans Baalerud

Asplan Viak AS www.asplanviak.no



Flyfoto som viser studieområdet med nærliggende kvartaler.

FORORD

Grunnet store ødelegelser fra terrorangrepet 22. juli 2011 i regjeringskvartalet, har flere av departementene i dag midlertidige lokaler spredt på flere steder i Oslo. Denne løsningen er lite hensiktsmessig og lite effektiv i forhold til det arbeidet departementene skal gjøre. Departementene har derfor behov for en langsiktig løsning av lokaler som er sikre og som understøtter deres arbeid.

Statsbygg har fått i oppdrag fra FAD å sammenstille en rapport basert på temaene; psykososiale effekter, vern, kunst og arkitektur, arbeidsformer og volumstudier. Asplan Viak har fått oppdraget med å utføre volumstudiene som viser fysiske muligheter for utviklingen av Regjeringskvartalet og byplanmessige konsekvenser.

Oppdraget har gått ut på å utarbeide alternative volumprinsipper for hvordan regjeringskvartalet best kan utvikles i tre hovedretninger: bevaring, delvis bevaring og nybygg og bare nybygg. Denne rapporten sammenfatter en overordnet vurdering av regjeringskvartalets volummessige potensial. Arbeidet har i hovedsak analysert areal- og byplanmessige forhold, men i begrenset omfang er infrastruktur, vern, teknikk og miljø på et overordnet nivå sett i forhold til en romlig vurdering.

Arkitektoniske fremstillinger er ment som illustrasjoner på muligheter og ikke som konkrete former, uttrykk eller løsninger.

Rapporten er utarbeidet av Asplan Viak AS ved Sissel T. Engblom (oppdragsleder), Tellef Dannevig og Christoffer Jakobsen. Volumstudiene er utført over 3 uker i perioden uke 44 - 46 høsten 2011 i nært samråd med Statsbygg ved Tore Kildal og Knut Felberg.

Følgende medarbeidere i Asplan Viak har bidratt i faglige spørsmål; Hans Baalerud på byplan, Hans Ola Fritzen på trafikk, Alf Haukeland på landskap og Lene Nagelhus på vern.

Oslo 13. desember 2011

Oppdragsleder
Sissel T. Engblom
Seniorarkitekt, Plan og Urbanisme

INNHOLDSFORTEGNELSE

1	OPPSUMMERING	7
2	INNLEDNING	8
3	FØRINGER	9
4	HISTORISKE SPOR	10
5	DAGENS SITUASJON - OVERORDNEDE ANALYSER	18
6	SPREDT LOKALISERING	22
7	ALTERNATIVE VOLUMPRINSIPPER - DIAGRAMOVERSIKT	25
	ALTERNATIV C: BEVARING ALLE BYGG	28
	ALTERNATIV B : BEVARING H- OG Y-BLOKK	30
	ALTERNATIV AB : BEVARING H-BLOKK	32
	ALTERNATIV A: RIVING H-Y-R- og S-BLOKK	34
	ALTERNATIV A70 - 70 000 PÅ H-Y-R4-S	44
	ALTERNATIV A+ 90 000 PÅ H-Y-R4-S	50
8	KONKLUSJON /ANBEFALINGER	52

1 OPPSUMMERING

Statsbygg har fått i oppdrag av FAD å sammenstille en rapport basert på temaene psykososiale effekter, vern, kunst og arkitektur, arbeidsformer og volumstudier. Asplan Viak har fått oppdraget med å utføre volumstudier som viser fysiske muligheter for utvikling av regjeringskvartalet og byplanmessige konsekvenser.

Uansett valg av løsning og omfang av bevaring eller rivning, må det påregnes et omfattende arbeid for å få regjeringskvartalet til å fungere igjen etter terrorangrepet 22.07.2011. Til sammen utgjør de bygg som ble skadet, H-blokk, Y-blokk, R4 og S-blokk en bygningsmasse på ca. 50 000m² BRA over bakken. For å ta høyde for framtidige utvidelser er det ønskelig med minst 60 000m². Dersom UD skal inkluderes i området er det nødvendig med 70 000 – 90 000m²; arealbehovet vil være avhengig av program og grad av samkjøring for fellesfunksjoner som resepsjon, kantine, arkiv osv.

I tett dialog med Statsbygg har Asplan Viak utført en volumstudie med en bredde av muligheter basert på 3 hovedalternativ:

- | | |
|----|--|
| A. | Alt nytt innenfor dagens regjeringskvartal gjennom rivning av H-blokken, Y-blokken, R4 og S-blokken. |
| B. | Bevaring av H-blokk og Y-blokk og supplering med nybygg som dekker totalbehovet. |
| C. | Bevaring av alle byggene og supplering med nybygg som dekker restbehovet. |

Alternativene er drøftet på et overordnet nivå med prinsipielle volumer for å belyse areal- og byplanmessige utfordringer og muligheter.

En analyse av regjeringskvartalets historiske utvikling viser at dagens volumer og byrom ikke er en helhetlig plan, men en sammenstilling av fragmenter fra ulike tidsepoker og plangrep. Helt siden dette var ei løkke utenfor byens murer på 1600-tallet, har H- og Y-blokkas tomter bevart en åpen karakter og inneholdt en park eller plassdannelse som kontrast til den tettere kvartalstrukturen øst for Grubbegata og vest for Akersgata. G-blokka var det første bygget for regjeringsfunksjoner i området men var prosjektert som en sidefløy på et storkvartal som skulle strekke seg nordover, noe som aldri ble fullført. Neste etappe ble det modernistiske og monumentale grepet fra 30-tallet som resulterte i H-blokka og Y-blokka, men det er interessant å merke seg at det var S-blokka som skulle utgjøre regjeringskvartalets signalbygg. Et høyhus på ca 25 etasjer var tenkt å skulle rage over Youngstorget og den lavere H-blokka.

En overordnet analyse av dagens situasjon viser at området er lokalisert på Akershusdraget; en serie grønne rom på en fjellrygg som løper som en sentral akse gjennom Oslo fra Nordmarka via St. Hanshaugen, Fredensborg og ut til Akershusneset. Biltrafikk preger området både trafikalt og miljømessig, særlig Ring 1 av/på kjøringen til Akersgata. Når det gjelder byakser og gangforbindelser gjennom området så er det primært Y-blokka som virker som en barriere, deretter H-blokka og R4. Generelt resulterer dette i et område med svake byrom, barrierer og kvalitative utfordringer.

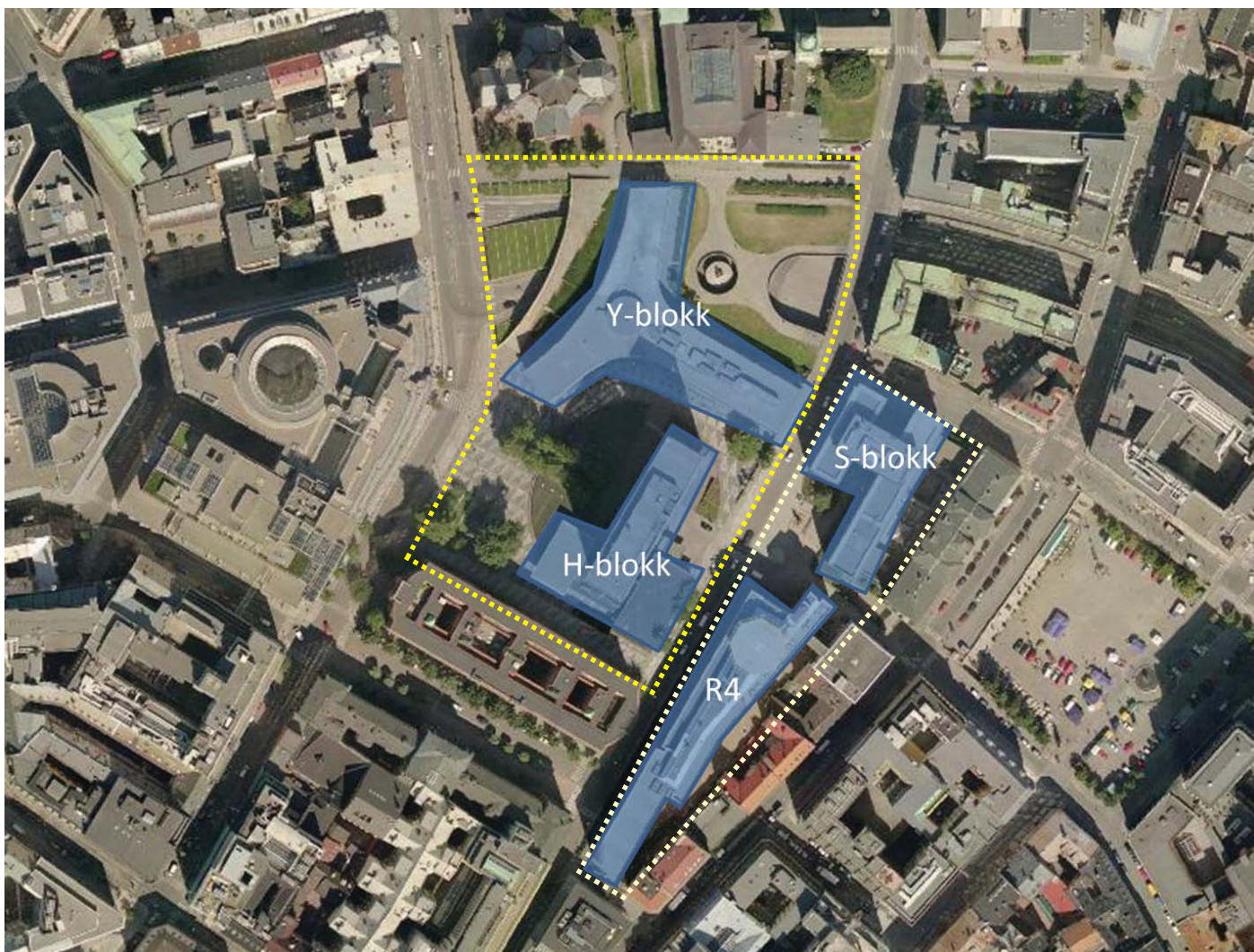
Det er gjort en overordnet undersøkelse av mulige arealer i en løsning med spredt lokalisering for departementene ved Akershus festning, A1-tomta og Myntkvartalet i kvadraturen. Med unntak av A1 tomta utløser de spredte alternativene store usikkerhetsmoment grunnet tunge vernehensyn.

Volumstudiene på regjeringskvartalet kan oppsummeres med at det er mulig å løse 60 000m² innenfor de 4 tomtene, dvs H-blokka, Y-blokka, R4 og S-blokka i alle alternativ av rivning eller bevaring. Dersom det er ønskelig å øke til 70-90 000m² bør potensialer i de nærliggende kvartaler undersøkes nærmere om dagens bebyggelse skal bevares. Dersom det er ønskelig å løse 70-90 000m² innenfor de fire tomtene, bør alle 4 bygg rives for å skape en velfungerende helhet og unngå svært massive volumer på en eller to tomter.

Ved økning av bygningsmasser fra dagens 50 000m² til 90 000m² vil regjeringskvartalet framstå med en tung bebyggelse som endrer området åpne karakter. Ved økning fra dagens 50 000m² til 70 000m² vil området få en moderat økning innenfor de fire tomtene, men likevel bedre forutsetninger for ren velfungerende og kvalitativ helhet. I alle alternativ der H-blokk og/eller Y-blokk rives skapes gode forutsetninger for bedre byplanmessige sammenheng og byromskvaliteter, ikke minst ved mulig etablering av en «regjeringspark» på lokket over Ring 1 mot Deichmanske bibliotek.

I lys av studieområdet historikk, de kvalitative arealer som et slikt strategisk og representativt område burde ha på nasjonalt nivå, anbefales det å tenke nytt. Byrommene bør få grønnere preg, biltrafikken bør holdes lengre unna regjeringsbyggene både av hensyn til sikkerhet og byromskvaliteter, bygningsvolumene bør ikke skape barrierer i byvevet men integreres og området bør kunne leses som en velkomponert helhet.

Uansett grad av bevaring eller rivning bør det vurderes byreperasjoner på regjeringskvartalet for å heve kvaliteten og det bymessige sammenheng.



De blå feltene viser de bygg som ble skadet i terrorangrepet 22.07.11. De stiplede rammene utgjør studieområdet, hvor av den gule rammen utgjør det som er omtalt i dette dokument som regjeringskvartalets kjerneområde.

2 INNLEDNING

Ødeleggelsene fra terrorangrepet 22 jul 2011 påførte regjeringskvartalet store skader. Det må påregnes et omfattende arbeid for å få området til å fungere igjen, uansett valg av løsning og omfang av bevaring eller riving. De bygningene som ble berørt av terrorangrepet er H-blokk, Y-blokk, S-blokk og R4. Til sammen har de en total bygningsmasse på ca. 50 000 m² BRA over bakken og hadde arbeidsplasser for ca. 2100 ansatte.

Dagens bygningsmasser som er kjernen i volumstudiet er H-blokk, Y-blokk, S-blokk og R4. For å ta høyde for fremtidige utvidelser er det ønskelig å øke med 10 000m² til ca. 60 000m² BRA. Dersom Utenriksdepartementet skal inkluderes i området tilsier dette ytterligere ca 30 000m² BRA, totalt 90 000m² BRA. I tillegg er det sett på 3 alternativ med 70 000 kvadratmeter, ettersom det muligens er rom for en mer effektiv arealbruk ved samlokalisering.

De tre alternativene er som følger:

A. Alt nytt innenfor dagens regjeringskvartal gjennom riving av H-blokken, Y-blokken, R4 og S-blokken. Det skal utarbeides og argumenteres for minimum tre prinsipielle løsninger for RKV. Løsningene skal vise volumer og strukturer.

B. Bevaring av H-blokk og Y-blokk og supplering med nybygg som dekker totalbehovet.

C. Bevaring av alle byggene og supplering med nybygg som dekker restbehovet.

Som en videreutvikling av alternativene A, B og C har Statsbygg på anbefaling fra Asplan Viak funnet det relevant å vurdere et alternativ der kun H-blokk bevares mens de lavere volumer rives. Dette gir mulighet for en ny bymessig kontekst rundt den mest monumentale av dagens volumer. Dette alternativet er en mellomvariant av A og B:

AB. Bevaring av H-blokk, riving av Y-blokk, S-blokk og R4. Supplering med nybygg for å dekke totalbehovet.

Dersom Utenriksdepartementet skal samlokaliseres med de øvrige departementer i tilknytning til kvartalene på Hammersborg, er det naturlig å tenke at noen funksjoner kan være felles for flere departement. Det totale arealbehovet kan da være noe lavere enn ved spredt lokalisering. Det er derfor sett på 3 alternativ der A-alternativene tas videre til å skulle romme 70 000 kvadratmeter:

A 70. 70 000 kvadratmeter innenfor H-Y-R4-S - tomtene

Det totale behov på 90 000m² gir en tilnærmet fordobling av dagens volumer dersom det konsentreres til kjerneområdet, noe som gir en vesentlig fortetting. En slik fortettingsmulighet er vist som følgende alternativ:

A+ 90 000. Total arealbehov dekkes innenfor H-Y-R4-S - tomtene

Arealer og tetthetsgrad

Det har vært et gjennomgående tema i oppdraget å unngå nye bygg over offentlige vegarealer av sikkerhetsmessige hensyn. Volumalternativene er derfor i størst mulig grad forsøkt løst ved å unngå nye volumer på lokket over Ring 1 med tilhørende trafikkarealer.

Med unntak av alternativ A70 og A+ viser alle volumstudiene ca. 60 000 m² BRA på studieområdet mens 30 000m² BRA er løst i kvartaler i nær avstand til studieområdet (se alternativ C) eller til andre lokaliseringer i sentrum (se «Spredt lokalisering»).

En tilnærmet fordobling av arealene innenfor studieområdet anses som en krevende volummessig øvelse som bør bearbeides mer inngående i en egen studie. Det er bl.a. nødvendig å se nærmere på arealprogram og funksjonalitet for at en slik studie skal være hensiktsmessig, og ikke resultere i teoretiske masser. Teoretisk sett er det mulig med en svært høy fortetting i regjeringskvartalet, men med tanke på å oppnå gode arbeidsforhold med dagslys så vel som gode byrom er denne overordnede volumstudie basert på standard kontorbredder 18-20m og ikke massive volumer.

Total brutto areal (BRA) og tomteutnyttelse(TU) er angitt i hvert alternativ.

3 FØRINGER

Kommunedelplan for byutvikling og bevaring i indre Oslo 2005 – 2020 (KDP BB) / PBE angir en utnyttelse innenfor institusjonelle utviklingsområder til TU = 500 %. Innenfor sentrum, med konsentrasjon langs Ring 1 angis en utnyttelse på TU = 700 %. Både Tinghuset og VG-bygget har TU = 700 % og over.

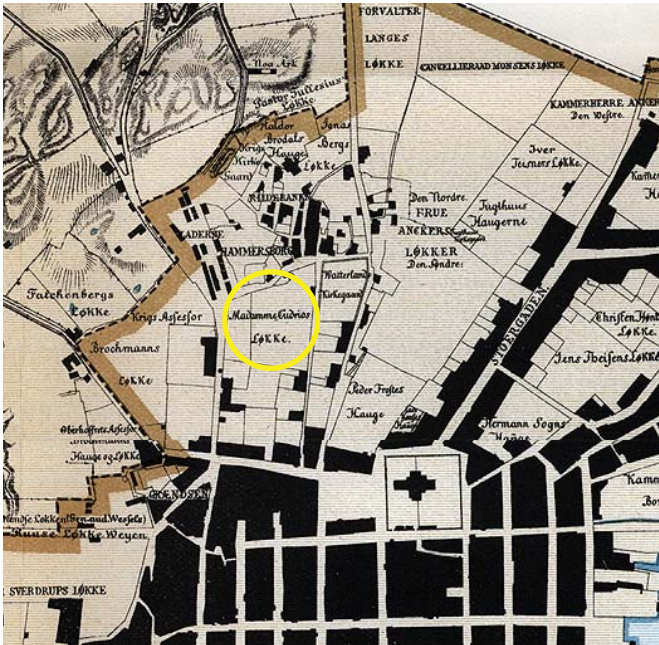
Området avgrenset rundt bygningene i studieområdet som ble berørt av terrorangrepet (S-, H- og Y blokken, R4 og M17) er på ca. 30 daa. Det teoretiske utbyggingspotensialet med en TU=500% blir på ca 150.000 m².

KDP BB angir nye høydebestemmelser, og ifølge områdekategori sentrum som Regjeringskvartalet er angitt i, er handlingsrom for utvikling av høyder satt til 25-42 meter, som tilsvarer fra 6 til 11 etasjer.

Høyhus i Oslo - Strategi for videre arbeid/ PBE vedtatt i bystyret 2005 åpner for vurdering av høyhus langs Ring 1 og ved knutepunkter som en bærekraftig fortettingsstrategi for Oslo sentrum. Regjeringskvartalet utgjør et vesentlig areal langs den nordre delen av Ring 1.

4 HISTORISKE SPOR

For å få en forståelse for regjeringskvartalets volumoppbygging og romlige strukturer slik de fremstår i dag er det interessant å se på den historiske utviklingen. Studieområdet består av flere romlige fragmenter fra ulike epoker, utbyggingsetapper, påbegynte plangrep og visjoner som ikke ble realisert. Følgende er en gjennomgang av den overordnede romlige utviklingen av studieområdet.



Kart fra 1794 – studieområdet vist med gul ring



Grosch plan for Oslo med Rikshospitalet på Empirekvartalet på kart fra 1830.

1794

Etter bybrannen i 1624 ble Oslo flyttet fra Gamlebyen i øst ved elven Os til høydedraget bak Akershus festning, det som i dag kalles kvadraturen. På kartet fra 1794 ser man hvordan den tette byen utvikler seg ut av kvadraturen nordover langs store løkker og innfartsårer fra innlandet.

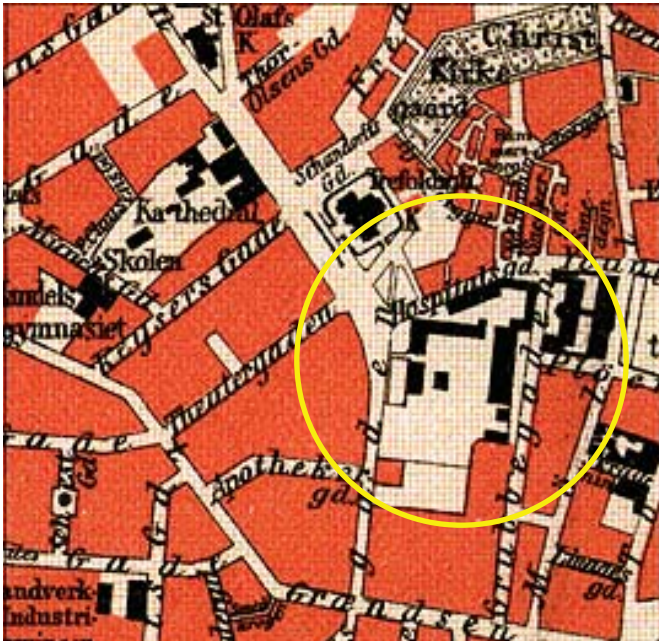
Storgata er den tyngst utbyggede innfartsveien fra nord til Stortorget, byens viktigste markedsplass. Akersgata og Grubbegata er fremdeles glissent bebyggd, med en kirkegård på S-tomta. De aksiale veitraseene er allerede på plass slik de fremstår idag, mens de radiale gatene og kvartalsdannelsene skulle komme senere. Vårt studieområde er ubebygd.

Der Trefoldighetskirken står i dag ble en kirke etablert allerede på 1600-tallet med tilhørende kirkegård over Fredensborghøyden. På denne tiden var det nødvendig med store kirkegårder i byen p.g.a. pestens fremferd.

1830

Empirekvartalet utgjorde tomtene til G-blokk, H-blokk og Y-blokk og ble utbygget med Militærhospitalet 1807 og Rikshospitalet 1826. Kartet fra 1830 viser studieområdet som et romlig storkvartal ved foten av Hammersborghøyden i nord med kirke og kirkegård.

Tomter langs Grubbegata er blitt inndelt i bymessige parseller, og området nordover i Akersgata har fortsatt en trebebyggelse i langt mindre skala. En tettere bystruktur vokser frem både i øst og vest, mens Empirekvartalet fremdeles er romlig og grønt.



Kart fra 1887 med ny politistasjon på S-tomten.



Kart fra 1917 med G-blokk.

1887

Kartet fra 1887 viser hvordan planområdet, som del av Hammersborghøyden, med Rikshospitalet i sør, kirken i nord og de tilliggende institusjoner mot Youngstorget, utgjør et tydelig romlig mellomrom i byens stadig tettere kvartalstruktur.

Trefoldighetskirken ble innviet i 1858 for å avlaste Domkirkens voksende menighet i Kristiania . Den monumentale kirken var tenkt plassert i aksene av Theatergata, men dette var ikke utbyggerne på den andre siden av Akersgata klar over, og dermed ble den monumentale kirken innestengt mot vest av en kvartalsfasade.

S-blokk tomte var frem til 1811 Vaterlands kirkegård. I 1862 vedtok kommunen å bebygge kvartalet med politistasjon mot Youngstorget, fengsel mot Grubbegata og tilhørende rettslokaler på tomten. Møllergt. 19 er den opprinnelige politistasjonen.

1917

Kartet fra 1917 viser G-blokka i sør på Empirekvartalet, Rikshospitalet med tilhørende parkrom og utbygde kvartaler langs Grubbegata. Etter en arkitektkonkurranse i 1888 ble G-blokka, tegnet av Henrik Bull, ferdigstilt i 1905. Dette bygget utgjorde første etappe på en firefløyet regjeringsbebyggelse med to innergårder og et midtskip. Resterende del av dette helhetsgrepet ble aldri realisert.

Gruppen med trær ved Akersgata nord for G-blokka er siste rest fra parken på Empirekvartalet (se foto s.12). Linde alléen i akse av inngangen til H-blokka er fra Rikshospitalets anlegg.



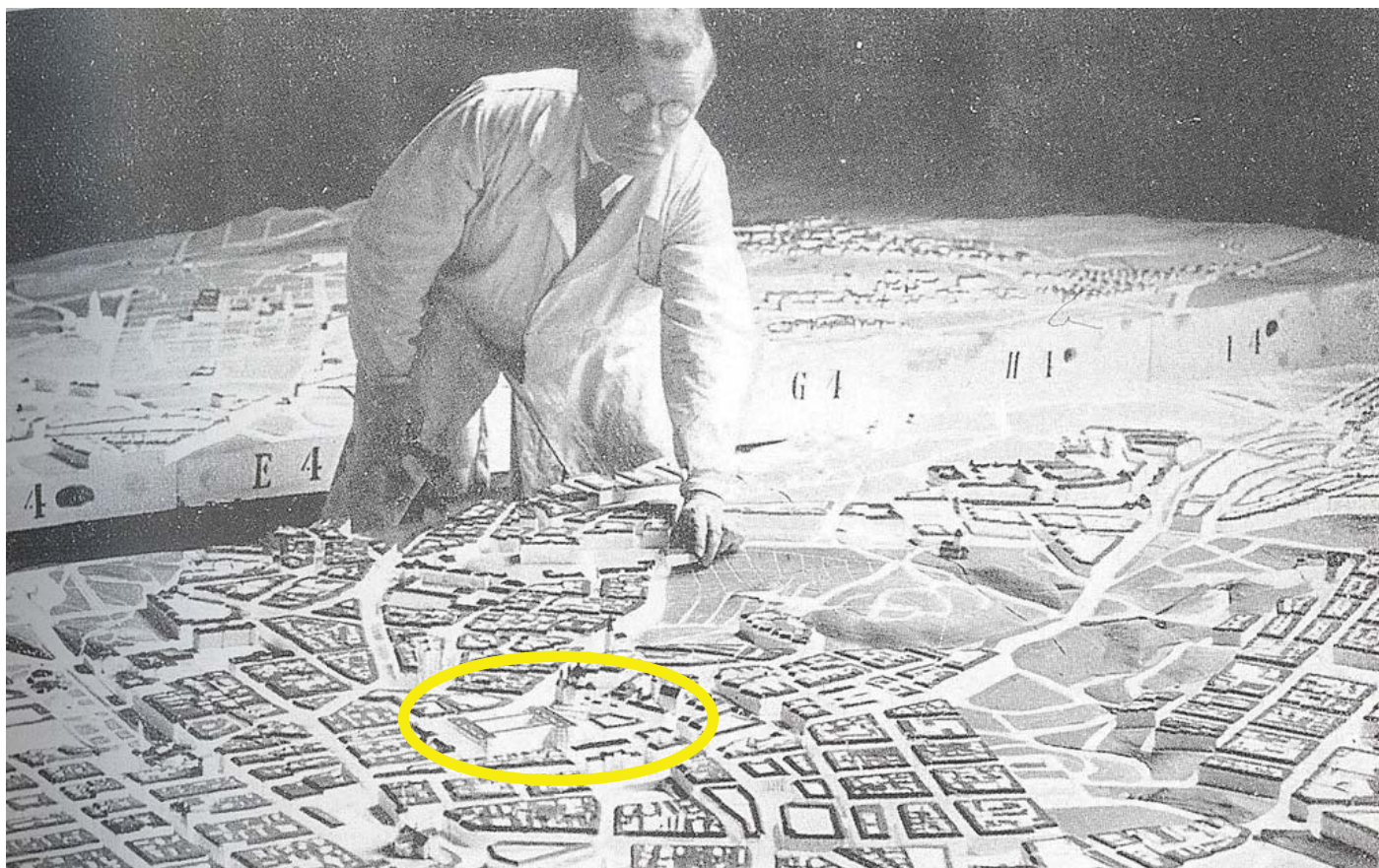
Trolig et foto tatt fra Trefoldighetskirkens tårn sent på 1800-tallet som viser Rikshospitalet med park der G-blokka senere skulle oppføres. Foto: Oslo Bymuseum



Alleen med lind som fremdeles står ved Akersgata er er spor fra Rikshospitalets innergård. Foto: Oslo Bymuseum



Modell av Empirekvartalet slik det var opprinnelig tenkt i 1901 med fire fløyer og indre gårdsrom. Foto: Leif Gabrielsen



Byplansjef Harald Hals over modell av Stor Oslo fra 1929 som viser Henrik Bulls Regjeringskvartal som aldri ble fullført.

1929

Med Harald Hals storslagne generalplan for Oslo fra 1929 ble Kristiania til Stor Oslo. På bildet over ses byplansjefen bøyd over modellen av Oslo som viser Regjeringskvartalet av Henrik Bull slik det var tenkt utført. På Y-blokk tomten synes et kvartal.



*Regjeringskvartalet sett fra nord som viser H-blokken under oppføring på 50-tallet.
Foto: Arbeiderbevegelsens arkiv og bibliotek.*

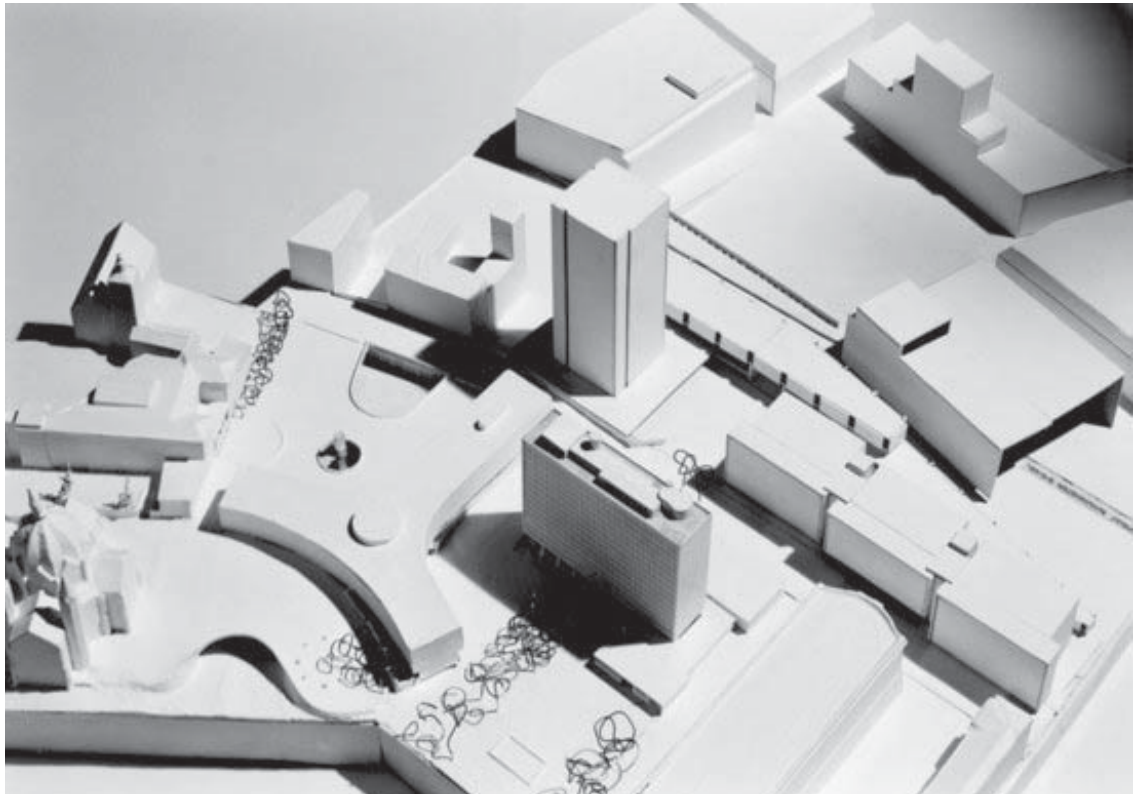


*Foto fra 1961 som viser fasaden på G-blokka i påvente av volummessig fullføring med sidefløyer.
Foto: Scanpix/aftenposten*

Bildet ovenfor viser at G-blokka i over 50 år stod med halvferdige fasader mot nord i påvente av videre bygningsetapper. Fasadene er i dag slettet ut, men de buede vinduene avslører at langfasaden aldri var tiltenkt å eksponeres mot byrom, men mot innergårder og sidefløyer. Dagens hovedentréer på kortendene av volumet var bi-innganger og hovedentréene skulle komme i neste etappe, sentralt plassert på inntrukne volumer, med tydelig plassdannelse mot Akersgata og Grubbegata.



Bilde fra 50-tallet som viser både rikshospitalet og H-blokka sett fra Trefoldighetskirken. Foto: Arbeiderbevegelsens arkiv og bibliotek.



Modell fra 50-tallet som viser Erling Viksjøs visjon for regjeringskvartalet med S-blokk som høyhus.
Foto: Knudsen, Arne

1950 - tallet

Allerede i 1939 ble H.Bulls regjeringskvartal ansett som utdatert og det ble holdt ny arkitektkonkurranse. Ingen vinnere ble kåret ettersom ingen av forslagene ble vurdert som gode nok løsninger på hvordan man skulle sammenbinde de ulike byggeepokene. Erling Viksjø som stod for en av de premierte forslagene fikk i oppdrag å videreutvikle sitt konsept. Viksjø foreslo et modernistisk og monumentalt grep som brøt med Henrik Bulls grep og den tidligere strukturen på området.

H-blokk (1958) og Y-blokk (1969) ble oppført med arkitektoniske forbilder fra Le Corbusier og Oscar Niemeyer, mer spesifikt bygget for Utdannings- og helsedepartementet i Rio de Janeiro. Det mest monumentale i Viksjøs visjonære grep var tenkt på S-tomta; et kvadratisk høyhus på ca 25 etg. skulle plasseres på en sokkel og danne fondmotiv for Youngstorget og Y-blokkas lengste volum (prikken over Y`n). Politistasjonen skulle rives og erstattes med lettere paviljongpregede volumer på oversiden av Youngstorget, mens R4 var tenkt som en kjede med kuber. Denne helhetskomposisjonen ble aldri gjennomført. S-blokk ble bygget som lavblokk i 1978 og R4 som en sammenhengende lang lamell i 1988. Dermed ble H-blokk det høyeste bygget, sentralt plassert i midten av det nye regjeringskvartalet.



Modeller fra 50-tallet som viser Erling Viksjøs visjon for regjeringskvartalet, bildet til venstre er sett fra Youngstorget, bildet til høyre Møllergata sett fra syd. Foto: Knudsen, Arne



Inngangen til R5 ble plassert i aksen til den gamle linde alleen fra rikshospitalets tid.
Foto: Alejandro Decap

1990 - tallet

I 1996 ble regjeringskvartalet utvidet med R5 (tegnet av Torstein Ramberg). Dette medførte at tyngdepunkt og romlig fokus i regjeringskvartalet ble forskjøvet mot Akersgata. R5s inngang ble strategisk plassert i aksen av lindalleen fra Rikshospitalets tid, som et bindeledd til H-blokkas hovedentre mot øst.

Volumene på regjeringskvartalet utgjør således i dag puslebiten fra ulike epokers romlige grep for området. Oslo sies å være et lappeteppes av ulike historiske fragmenter og mange landsbyer som til sammen sier noe om byens identitet og særegne karakter. Sammenligner man Oslos utvikling med for eksempel Barcelona som fremdeles er basert på realiseringen av Cerdas helhetlige byplan, kan Oslos byutvikling etter 1920-tallet fremstå som resultat av enkeltprosjekter.

For regjeringskvartalet kan det diskuteres om dagens fragmenter til sammen skaper gode nok romlige konstellasjoner med forutsetninger for attraktive og velfungerende byrom og arbeidsplasser. Resultatet av de historiske spor omtales i neste kapittel: Dagens situasjon – overordnet analyse.



Områdekart som vises idag ved inngangen til regjeringskvartalet.



Tidlige bilder av H-blokka som viser parkeringsplasser inntil bygget og bildet til høyre viser blokka sett fra Pløensgate.
Foto: Nasjonalmuseet

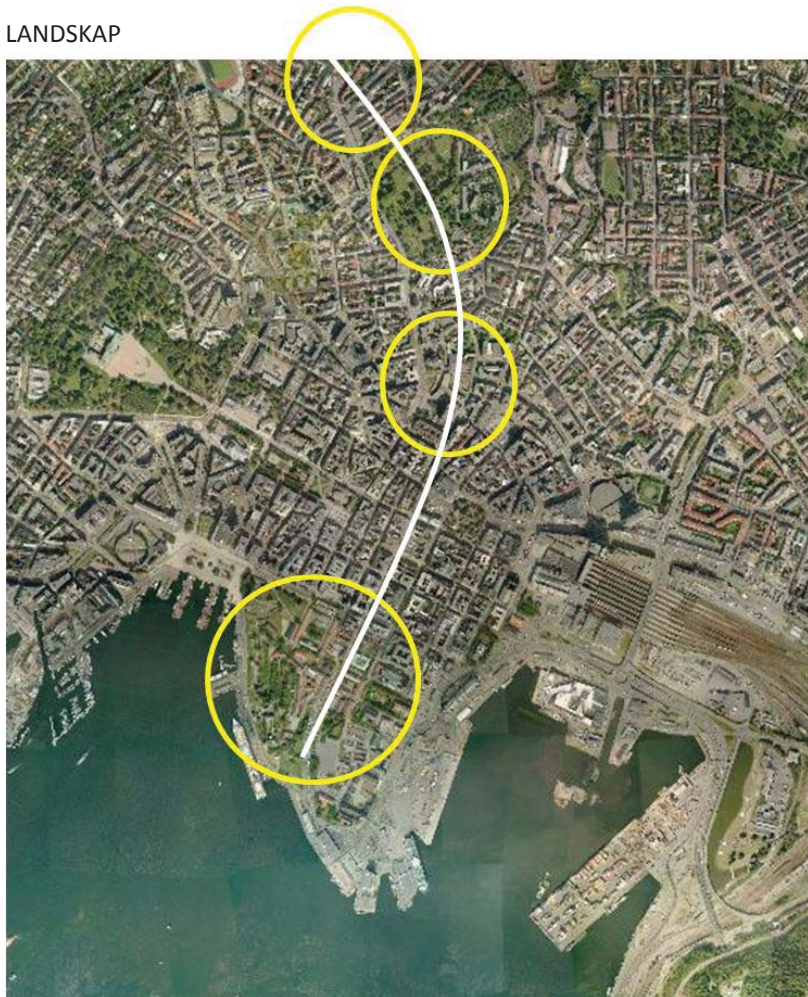


Bilde av Y-blokka sett fra Akersgata.
Foto: Nasjonalmuseet

5. DAGENS SITUASJON – OVERORDNEDE ANALYSER

Dette kapitlet er en lesning av studieområdet i dag i sin bymessige sammenheng. I alternativene som presenteres i neste kapittel er det ikke foretatt store endringer i områdene omkring regjeringskvartalet, men våre analyser viser at det er store forbedringsmuligheter i selve regjeringskvartalet med tilstøtende adkomstveier. Anbefalte tiltak er oppsummert i kapittel 8. Konklusjon/ Anbefalinger.

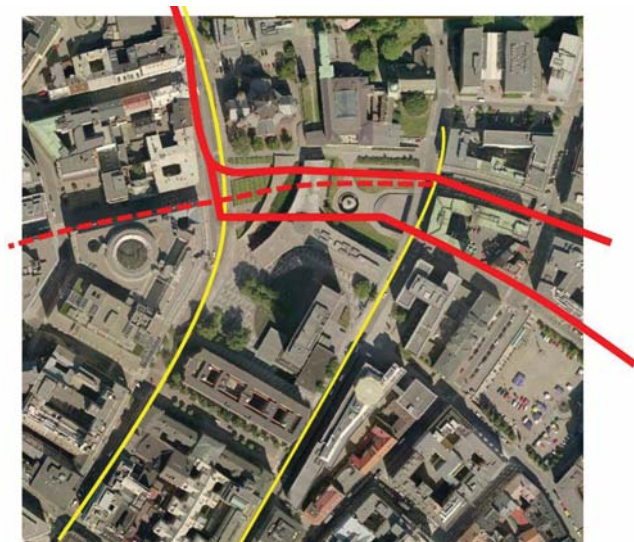
LANDSKAP



Akershusdraget løper som ett høydedrag med grønne rom gjennom Oslo fra Nordmarka til Akershus festning.

Regjeringskvartalet ligger på sentralaksen gjennom Oslo «på ryggen» av Akershusdraget. Dette draget er lesbart både i terrengformasjoner og som en serie grønne arealer som har forblitt åpne i byvevet fra Nordmarka via Nordberg, Berg, St. Hanshaugen, Vår Frelses Gravlund, Hammersborg og ut til Akershus festning.

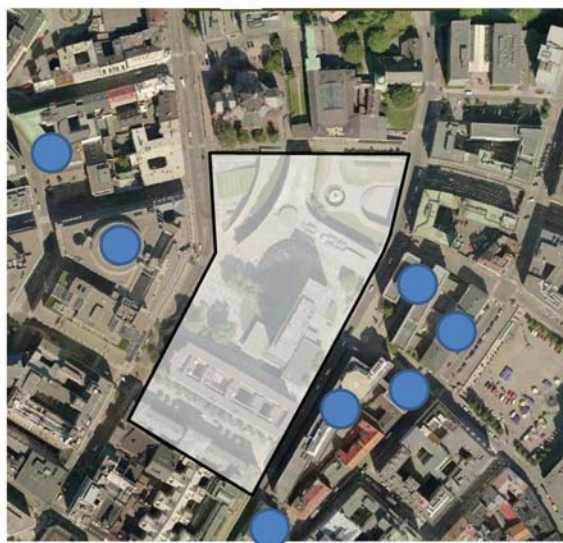
Den historiske utviklingen i studieområdet viser at regjeringskvartalet opp gjennom tiden frem til Erling Viksjø's monumentale byplangrep etter siste verdenskrig har spilt en langt tydeligere rolle som romlig park i bydelen. Det parkmessige har vært av varierende tetthet og kvalitet, men de få trærne som står igjen mellom H-blokka og R-5 er eldre enn bygningene rundt og således interessante identitetsbærende spor. Den grønne plenen nord for Y-blokka på lokket over Ring 1 var nok ment som en fortsettelse av det grønne høydedraget fra Fredensborg, men med dagens trafikkmengde virker de to åpningene i lokket over rundkjøringen som uheldige punkteringer i bygulvet: trafikklyder og eksos preger det begrensede parkrommet nord for Y-blokka.



VEI OG ADKOMST

Regjeringskvartalet er lokalisert like ved Ring 1 og på/ avkjøring til denne fra Akersgata. Dette preger området med store trafikkarealer som inkluderer 2 rundkjøringer i Akersgata.

Mot øst og vest er kjerneområdet avgrenset av viktige trafikkårer. Akersgata i vest er en av sentrums travleste kollektivgater for buss, mens Grubbegata som nå er midlertidig stengt har fungert som en lokal adkomstgate. Både Akersgata, Grubbegata og Høyesterettsplass var åpne for alminnelig kjøretrafikk før 22 juli 2011. Funksjonelt skapte dette barrierer for gående og syklende, og mellom de ulike departementene.



FUNKSJONSLOKALISERING

Det monumentale kjerneområdet med G, H og Y-blokk skiller seg ut som et åpent område, et romlig byrom mellom tette kvartaler i øst og vest. Med gjennomføringen av R6 vest for Akersgata blir nok et regjeringsbygg ferdigstilt innenfor den omkringliggende kvartalstrukturen. Dette er en fortsettelse på den utviklingen som har pågått siden 60-tallet, først på S- og R4-tomta, senere ifm R5 på 90- tallet; en gradvis anonymisering av statsmakten i bybildet. Resultatet blir en utydelig samling av departementer rundt ett navn, både i positiv forstand (skiller seg ikke ut volummessig) og negativ forstand (blir utydelig) . I dag fremstår kjerneområdet som et monumentalt utformet, men lite pulserende område.



BYAKSER

Den historiske utviklingen av området har resultert i en rekke mindre heldige møter mellom bygningsvolumer og byakser, noe som er mest utpreget i øst-vestlig retning i møtet med radiale gatestrukturer. Dette er tydelig mellom Grubbegata og Møllergata hvor den visuelle kontakten er brutt av R4s lange volum langs Grubbegata.

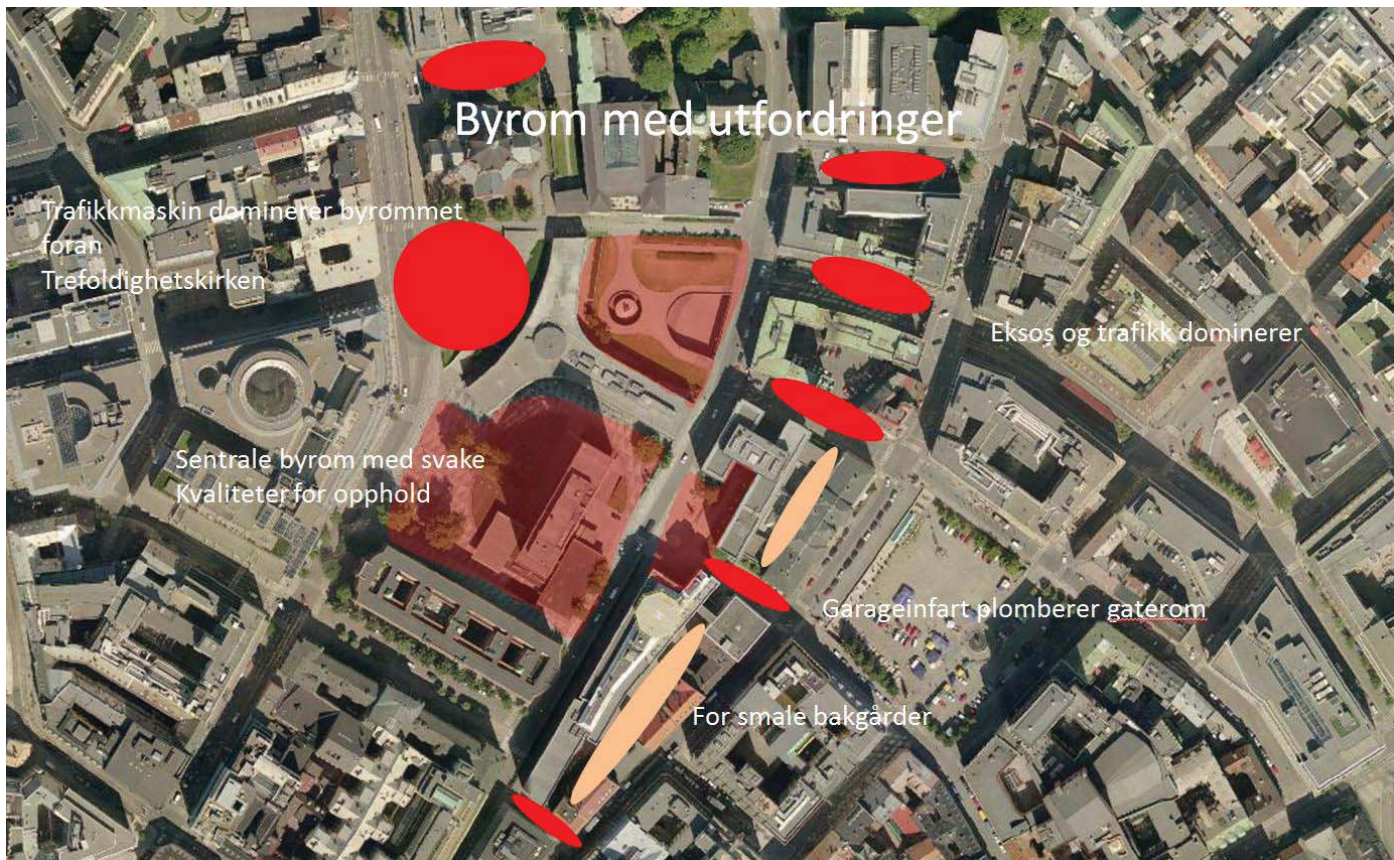
Byaksene fra vest møter også barrierer i regjeringskvartalet; Apotekergata/ Høyesteretts plass treffer en anonym strekning på R4s lange fasade. Både Teatergata og Deichmans monumentale trapeentre treffer anonyme strekninger på Y-blokkas buede fløyer. H-blokka kan argumenteres som et fondmotiv for akser både fra Youngstorget og fra R5 sin entre. Samtidig kan det argumenteres at den sammen med Y-blokk og R4 utgjør en volummessig barriere i byens romlige struktur.



GANGFORBINDELSER

De naturlige bevegelseslinjer for gående og syklende samsvarer i stor grad med analysen av byaksene ovenfor. De ansatte i departementene kommer i hovedsak fra Stortinget via Akersgata og fordeles til de ulike bygg via kjerneområdet hvor H-blokka ligger som en barriere i nord-sydlig retning. Akersgata er en sentral bygata og primær gangakse fra sentrum nord med flere forbindelser gjennom Regjeringkvartalet mot øst. Både Y-blokk og H-blokk utgjør barrierer for denne bevegelsen.

Terrengspranget fra Møllergata og opp til Regjeringkvartalet er unaturlig å følge for gående og syklende som må gå rundt eller langs trafikkerte veier som primært fører under lokket til Ring 1 eller til parkeringsinnfarter.



De røde sonene viser byrom med kvalitative utfordringer

BYROM

Store deler av regjeringskvartalet er i dag såpass preget av trafikkbildet at nesten samtlige større byrom i studieområdet kan karakteriseres som utfordrende og lite attraktive for opphold. Vannspeilet vest for H-blokka opptar det meste av det eneste noenlunde omsluttete og grønne byrommet som har store trær.

De spartanske byrom i regjeringskvartalet gir inntrykk av at dette er rom man skal titte ned på fra H-blokka. På bakkeplan inviteres man ikke til å oppholde seg i disse byromene men snarere å bare gå gjennom. Mangelen på program, funksjon, installasjoner, oppmykende beplantning eller innbydende møbleringer forsterker det avvisende preget.

6 SPREDT LOKALISERING

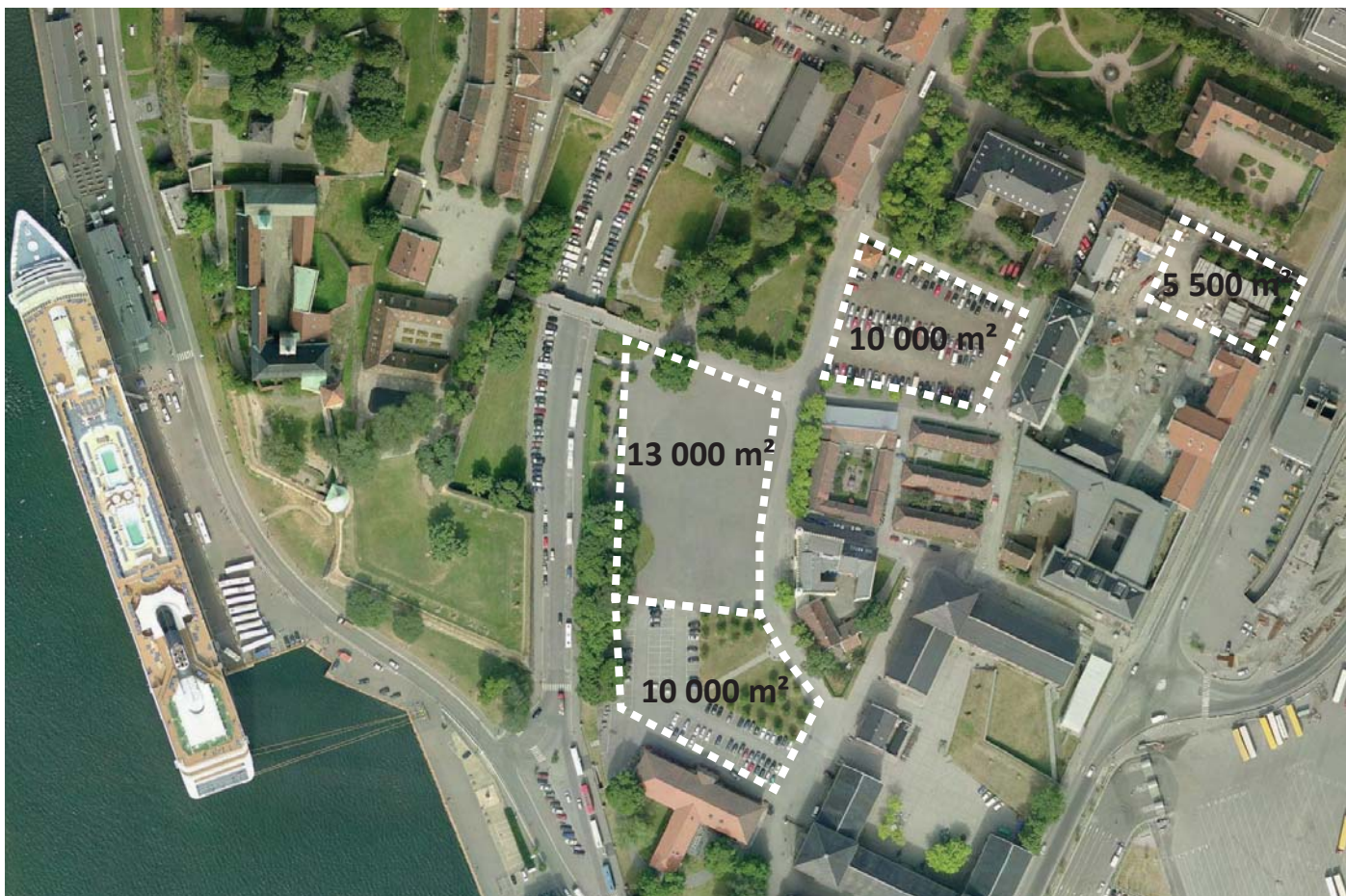


Flyfoto som viser mulige spredte lokaliseringer angitt som røde felt: Regjeringskvartalet, Victoria Terrasse, A1-tomten ved Vestbanen, Myntgatakvartalet og Akershus festning. Sirkelen viser en 600 meters radius fra Stortinget som tilsier ca ti minutters gangavstand.

Som en del av oppgaven har et alternativ med spredt lokalisering av departementene i sentrum blitt drøftet. Det er et ønske at departementene lokaliseres innenfor en radius av Stortinget med maks. 10 minutters gangavstand. Det er hensiktsmessig å tenke seg en slik spredning som en gruppering i nav heller enn utplassering av hvert enkelt departement.

De lokaliseringer som har blitt drøftet er Vestbanen/ A1 tomte, Myntgatekvartalet i kvadraturen og Akershus festning.

Et overslag på arealer viste at det volummessig er plass til over 30 000m² på hvert av navene. Med unntak av A1 tomte utløser alternativene store usikkerhetsmoment grunnet vernehensyn. Videre antas det at spredt lokalisering ikke er en optimal løsning for departementenes behov for samhandling og organisatorisk fleksibilitet. Dette alternativ er derfor ikke presentert nærmere i denne rapporten.



Teoretisk utbyggingspotensiale for de ulike ubebygde tomtene ved Akershus festning forutsatt 4 etasjers nybygg.

Akershusfestningsområde

Hele området tilhørende etablissementet Akershusfestning med tilstøtende områder mot bysiden inkludert Grev Wedels plass, Bankplassen, Myntgatekvartalet og Kontraskjæret, er regulert til spesialområde med formål bevaring etter plan- og bygningslovens §25.6 i reguleringsplan S-2508, stadfestet 25.11.80.

I reguleringsbestemmelsenes § 2 heter det at: " Før bygningsrådet gir byggetillatelse, jfr. bygningslovens § 93 med vedtekt for Oslo, eller tillatelse til bruksendring, skal det foreligge uttalelse fra Byantikvaren og Riksantikvaren". Forøvrig er det ingen andre bestemmelser som regulerer bruk, utnyttelse eller utforming. Det foreligger et fredningsforslag i forbindelse med Verneplan for Akershus.

Det er sterke verneinteresser i områdene rundt Akershusfestning. Her kan det i utgangspunktet ikke bygges noe nytt og i fredningsbestemmelsene for området står det følgende:

1. Innenfor verneområdet må det ikke settes i verk tiltak eller bruksendring som kan endre områdets, bygningsmiljøets, festningsverkens eller øvrige kulturminners art og karakter uten godkjenning fra Riksantikvaren. Som eksempel på slike tiltak kan nevnes: Oppføring av anlegg og andre faste innretninger, ny bebyggelse, tilbygg, ombygging, påbygg, nye åpninger i tak og vegger, rivning, terrengarbeider, endringer av veier og plasser. Listen er ikke fullstendig.

Det står imidlertid også:

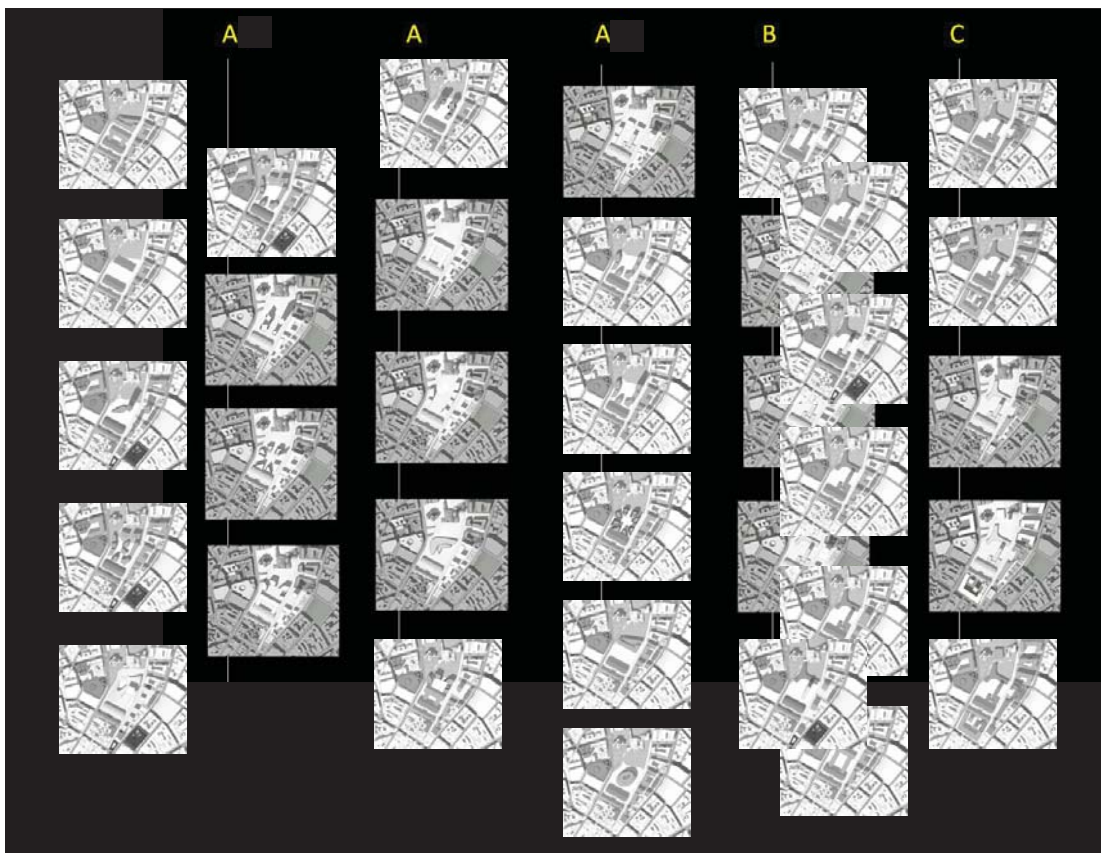
6. Riksantikvaren kan gi tillatelse til oppføring av nybygg, forutsatt at disse tar hensyn til områdets og omkringliggende bygningers og anleggs kulturhistoriske verdi og arkitektoniske karakter.

På kartet ovenfor er det angitt 4 ubebygde arealer øst for Kongensgate som eventuelt kan vurderes for ny bebyggelse selv om de ligger innenfor fredningsområdet. Området markert lengst nordøst i området, har en bygning med liten antikvarisk verneverdi og en bygning som ikke er markert med verneverdi i planen. Det er mulig dette er et område man kan vurdere nærmere i.f.t. fortetting. Resterende tomter er verneverdige og historiske byrom som inngår i fredningsforlaget.

Evt. nybygg må ta hensyn til omgivelsene i forhold til skala og proporsjoner. Mulige BTA som er vist på kartet er generelle og basert på lave 4 etg. kvartalsbygg. Festningsplassen er angitt med fotavtrykk for nybygg kun på halve arealet, slik at en plassdannelse bevares enten mot parken i nord eller dagens parkeringsplass i sør. Både omfang og utforming på nybygg må vurderes nærmere ut i fra konfliktgrad i forhold til kulturmiljøet.

Det vil kreve dispensasjon fra fredningsbestemmelsene for å få bygget noe innenfor dette området, og arkeologisk utgraving kan bli aktuelt. Med hensyn til evt. bygging innenfor Akershusfestning, som er et nasjonalt festningsverk, må man være forberedt på en lang prosess før eventuell tillatelse kan gis til bygging, og det er ikke sikkert en prosess fører fram til vedtak. Det er i så fall viktig å få en tidlig og god dialog med Riksantikvaren og Byantikvaren.

7 ALTERNATIVE VOLUMPRINSIPPER - DIAGRAMOVERSIKT



Følgende diagram viser en oversikt over de alternativer som er drøftet i oppdraget. De alternativene som presenteres i dette kapitlet er et resultat av en utvelgelsesprosess i dialog med oppdragsgiver. Det ble i utgangspunktet vurdert et 20-talls alternativer hvorav 9 er valgt for å vise ulike prinsipielle utviklingsretninger.

Hvert alternativ presenteres med en kort beskrivelse, illustrasjoner, arealoversikt og tomteutnyttelse samt en vurdering av muligheter og utfordringer. Samtlige alternativ viser minimum 60 000m² BRA innenfor studieområdet. 30 000m² er tiltenkt løst i nærliggende kvartaler eller andre områder av byen (se kapittel 5: Spredt lokalisering). Avslutningsvis vises 3 alternativ hvor totalarealbehov på 90 000m² er løst innenfor studieområdet.

Felles for alle alternativ er:

- Åpningene i lokket over Ring 1 (Ibsen-ringen) tettes igjen for å bedre kvaliteten på byrom
- Alle nye volumer og kvartaler kan kombineres med opphøyde innergårder/ høy sokkeletasje for å skape innendørs forbindelsesmuligheter internt mellom bygningene. Taket på opphøyde innergårder på kjerneområdet (H- og Y-blokk tomtene) er tenkt å skulle fungere som fortsettelse på byens gulv hvor det skal være mulig for gående og syklende å passere i gjennom.
- Med unntak av alternativ C Bevaring av alle bygg, er det vist en ny gangakse gjennom R4 tomta i forlengelsen av Apotekergata. Dette innebærer rivning av et mindre bygg i Møllergata (uten vernestatus).
- Grubbegata forblir stengt for biltrafikk og etableres som en grønn gå- og sykkelgate.
- Sidegater mellom Grubbegata og Møllergata oppgraderes og tilrettelegges for gående og syklende.
- Nye volumer er prinsipielt illustrert med 18-20 meters dybde for å gjøre dem egnet for kontorformål med gode lys- og arbeidsforhold.

ALTERNATIVE VOLUMPRINSIPPER - DIAGRAMOVERSIKT

A+



A



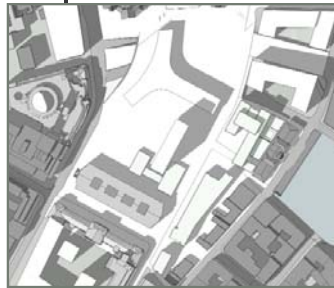
AB



RIVE HYRS - HØYHUS

RIVE HYRS - KVARTAL

RIVE Y

B**C**

For lettest å kunne følge prinsippenes logiske oppbygging fra dagens situasjon til de mer omfattende forslagene, er rekkefølgen i denne fremstillingen snudd så det redegjøres først for alternativ C: bevaring av alle bygg, deretter B: delvis bevaring, og så A: alle nye bygg.

Til slutt i kapitlet er det vist 3 alternativ som heter A+ basert på varianter av A med en økning av arealer til 90 000m² på H-Y-R4-og S-tomtene. Dette er ment som en øvelse for å illustrere hvordan en slik fortetting vil få åpenbare kvalitative utfordringer i byrommene. De er ikke presentert nærmere i denne omgang, men som nevnt innledningsvis er det mulig med en viss økning av arealer i alle alternativene ved videre bearbeiding av de prinsipielle volumene. Det kan for eksempel tillegges gårdsforhøyninger/ sokler i 2 etg. der det er hensiktsmessig med interne gangforbindelser og/eller fellesfunksjoner. Dette bør studeres nærmere i en videre bearbeiding basert på mer konkrete areal- og funksjonsprogrammer.

Statsbygg har fremlagt fire hovedscenarier for fremtidig lokalisering av departementene:

Scenario 1: Rehabilitering av alle bygg, som før 22.07.11

Scenario 2: Spredt lokalisering i sentrum

Scenario 3: Spredt konsentrert - utvikling av dagens tre nav: Akershus festning/regjeringskvartalet/vestbanen

Scenario 4: Alt konsentrert til regjeringskvartalet

På alle alternativer er det angitt hvilke scenarier de kan baseres på.

Nye volumer er angitt med hvitt, bygg som bevares er angitt med lysegrått.

RIVE SR

BEVARE ALT



	Areal	Makshøyde
Vest (H og Y)	28 000	53 meter
Øst (S og R4)	21 500	
Sum	49 500	

Beskrivelse

Dagens bebyggelse bevares og rehabiliteres. Byrommene oppgraderes og lokket over Ring 1 tettes igjen.

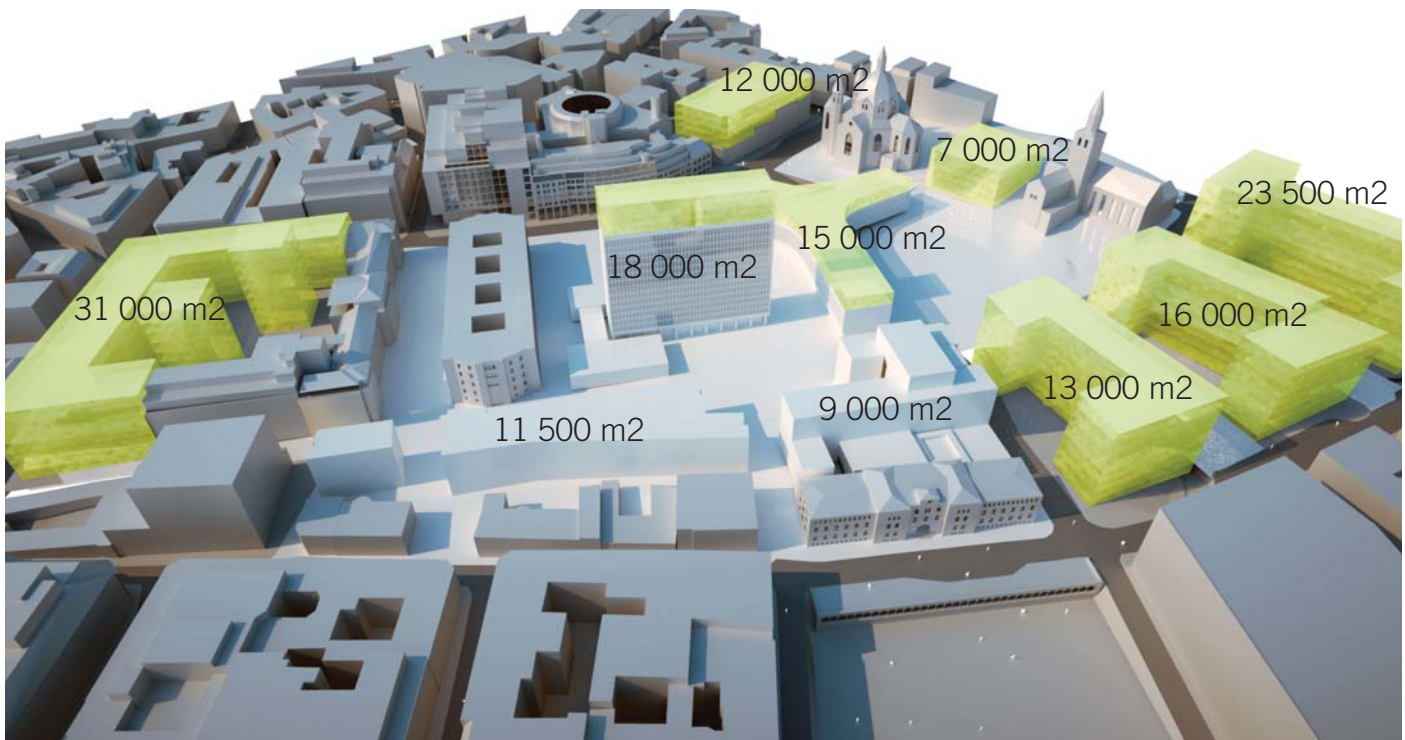
Muligheter

- Dagens byrom og adkomsten til disse kan utbedres og kvalitetene styrkes gjennom å øke tilgjengeligheten og tilrettelegge for ny bruk.
- Behovet for tilleggsarealer kan løses gjennom ombygging av eksisterende bygninger i tilstøtende kvartaler.

Utfordringer

- Ombygging og rehabilitering av bygninger som omfattes av vernestatus og som til dels er lite egnet for kontorformål vil bli kostbart og neppe gi fremtidsrettede, arealeffektive og funksjonelle kontorløsninger.
- Enkelte av dagens bygninger, spesielt Y-blokka og H-blokka og R4, hindrer god tilgjengelighet og gjennomstrømning av gående og syklende gjennom området.
- Forutsetninger for gode byroms kvaliteter forblir i stor grad uendret.

BEVARING AV DAGENS BYGNINGER MED NYBYGG I TILSTØTENDE KVARTALER



	Areal	Makshøyde
Vest (H og Y)	32 000	58 meter
Øst (S og R4)	20 500	
Sum	52 500	

Beskrivelse

Som for C1, men dette alternativet gir et betydelig større gulvareal fordelt på nybygg som i størrelse og form kan bli mer funksjonelle og arealeffektive.

Muligheter

- Det monumentale kjerneområdet kan vernes og varsomt restaureres eller tenkes modernisert, for eksempel med vindusfelt ned til gulv, eller tilbygges i høyden.
- Byromskvaliteter utbedres.

Utfordringer

- Deler av den foreslåtte bebyggelsen forutsetter rivning eller kreativ tilpasning til bygninger som står på Byantikvarens gule liste. Dette gjelder bl.a. brannstasjonen, Deichmann og R6-kvartalet.
- Flere av eiendommene må erverves eller leieavtale må inngås med dagens eiere

ALTERNATIV B

H- OG Y-BLOKK BEVARES

Scenario: S3 og S4



	Areal	Makshøyde
Vest (H og Y)	28 000	89 meter
Øst (S og R4)	30 000	
Sum	58 000	

Beskrivelse

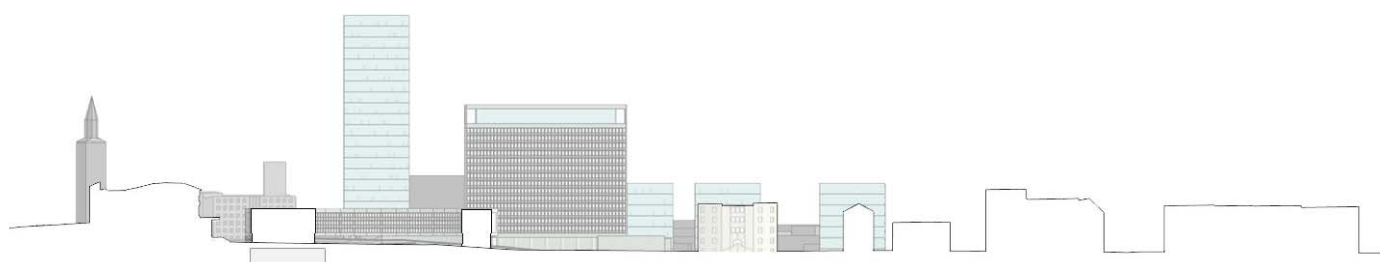
Dette alternativet bygger på Arkitekt Viksjø's opprinnelige plan for Regjeringskvartalet hvor dagens H-blokk og Y-blokk kompletteres med et høyhus på ca 25 etasjer på S-tomta.

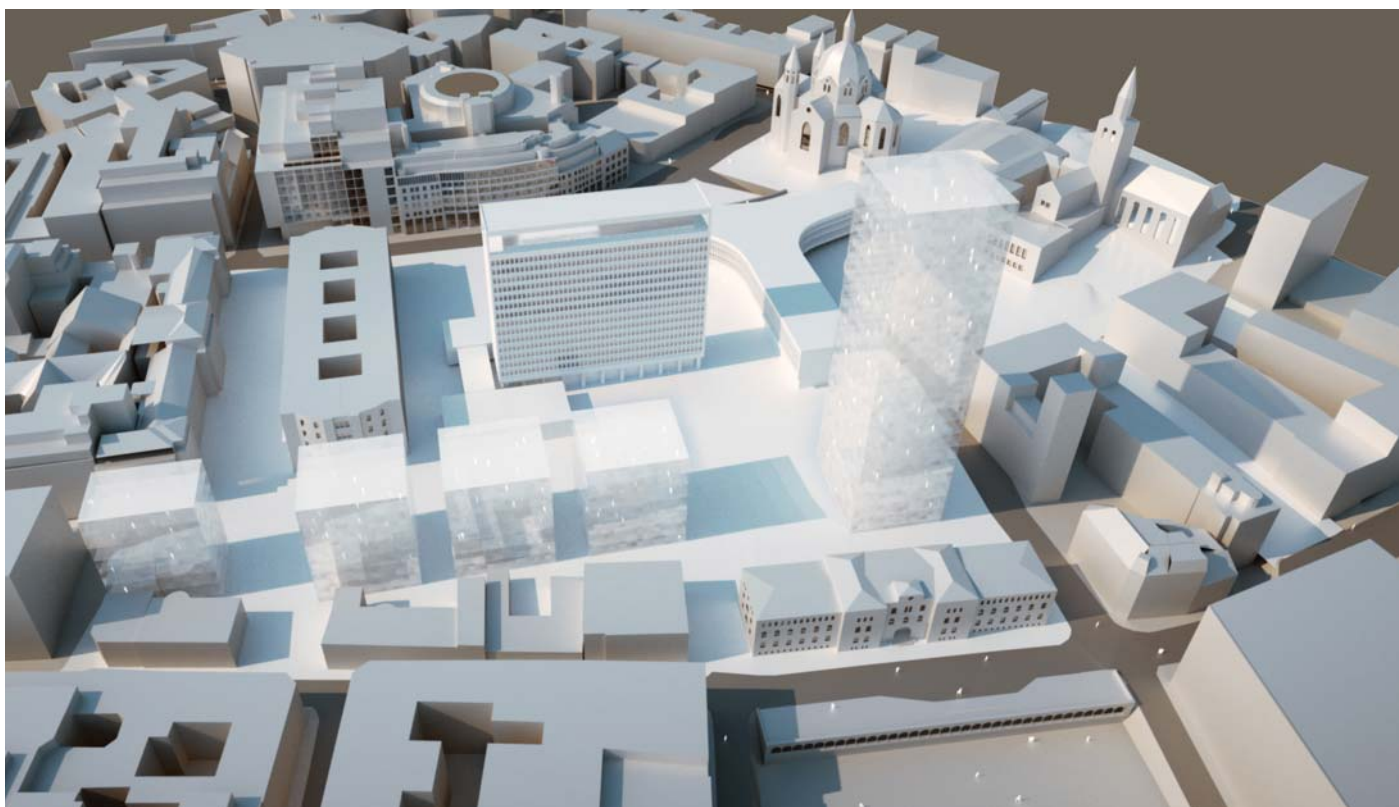
Muligheter

- Alternativet åpner for bedre byrom og adkomst til regjeringskvartalene fra sentrum sør Youngstorget.
- For øvrig er beskrivelsen som for C1 med bevaring og rehabilitering av H-blokka og Y-blokka samt at byrommene oppgraderes.

Utfordringer

- Sannsynlig med diskusjoner knyttet til høyhuset medfører politisk usikkerhet og fare for lang planleggingstid.
- Enkelte av dagens bygninger, spesielt Y-blokka og H-blokka, hindrer god tilgjengelighet og gjennomstrømning for gående og syklende gjennom området.





Oversiktperspektiv sett mot vest



Perspektiv i Grubbegata sett mot nord ved Y-blokka



Perspektiv fra Youngstorget som viser tårn på S-tomten



	Areal	Makshøyde
Vest (H og Y)	34 000	77 meter
Øst (S og R4)	28 000	
Sum	62 000	

Beskrivelse

H-blokka rehabiliteres og bevares som et viktig historisk monument. S-tomta og R-4 tomta bygges ut i henhold til Viksjøs opprinnelige plan og alternativ B.

Muligheter

- Y-blokka fjernes og erstattes av flere punkthus som åpner for nye tverrgående og diagonale forbindelseslinjer gjennom Regjeringskvartalet.
- Alternativet innebærer at nye byrom kan etableres og eksisterende oppgraderes. Alternativet vil gi bedre adkomst fra Youngstorget og Møllergata. Ny bebyggelse mot Akersgata vil understreke denne som en viktig bygata.

Utfordringer

- Sannsynlig med diskusjoner knyttet til høyhuset som for alternativ B.
- Rivning av Y-blokka utfordrer vernehensynet.
- Krevende volumdiskusjon på ny bebyggelse i kjerneområdet, spesielt mot Akersgata og R5.
- H-blokka vil hindre god tilgjengelighet og gjennomstrømning for gående og syklende gjennom området.





Oversiktsperspektiv sett mot vest



Perspektiv fra Johan Nygaardsvolds plass sett mot Deichanske Bibliotek , H-blokka til høyre i bildet



Perspektiv fra Trefoldighetskirken mot H-blokka



	Areal	Makshøyde
Vest (H og Y)	35 000	34 meter
Øst (S og R4)	33 000	
Sum	68 000	

Beskrivelse

H, Y, R-4 og S-blokka rives og erstattes av nybygg i en karrestruktur

Muligheter

- Alternativet vil ivareta viktige siktlinjer og bevegelseslinjer inn mot Regjeringskvartaletog gjennom dette, spesielt fra sentrum øst.
- Kvartal kan bygges sammen under bakken eller med et løftet og offentlig tilgjengelig byrom/ park.

Utfordringer

- Forslag om rivning av H-blokka og Y- blokka vil skape diskusjoner knyttet til bevaring og medføre politisk usikkerhet og fare for lang planleggingstid.
- Arkitektonisk krevende å bygge til G-blokka (Finansdep, men dette kan alternativt løses under bakken).
- Krevende volumdiskusjon på ny bebyggelse i kjerneområdet.





Oversiktsperspektiv sett mot vest



Perspektiv fra nytt byrom på Johan Nygaardsvolds plass sett mot Youngstorget med Folketeateret som fond



Perspektiv fra Trefoldighetskirken sett mot brannstasjonen



	Areal	Makshøyde
Vest (H og Y)	30 000	39 meter
Øst (S og R4)	31 500	
Sum	61 500	

Beskrivelse

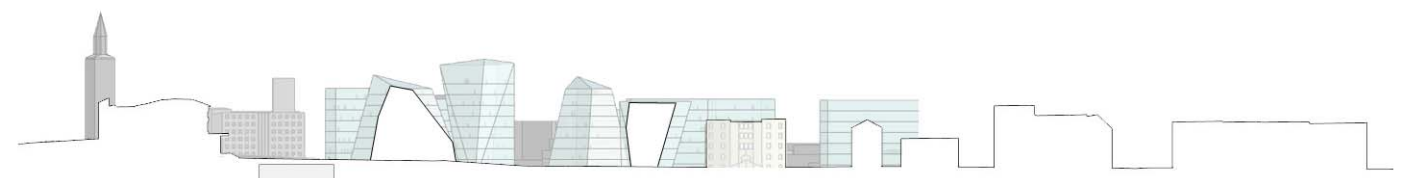
Som for alternativ A1, men her organiseres ny bebyggelse i en gruppe solitære enkeltvolumer. Bygningene omkranser en løftet plass som binder sammen bebyggelsen funksjonelt med korte avstander og innendørs koblinger seg imellom.

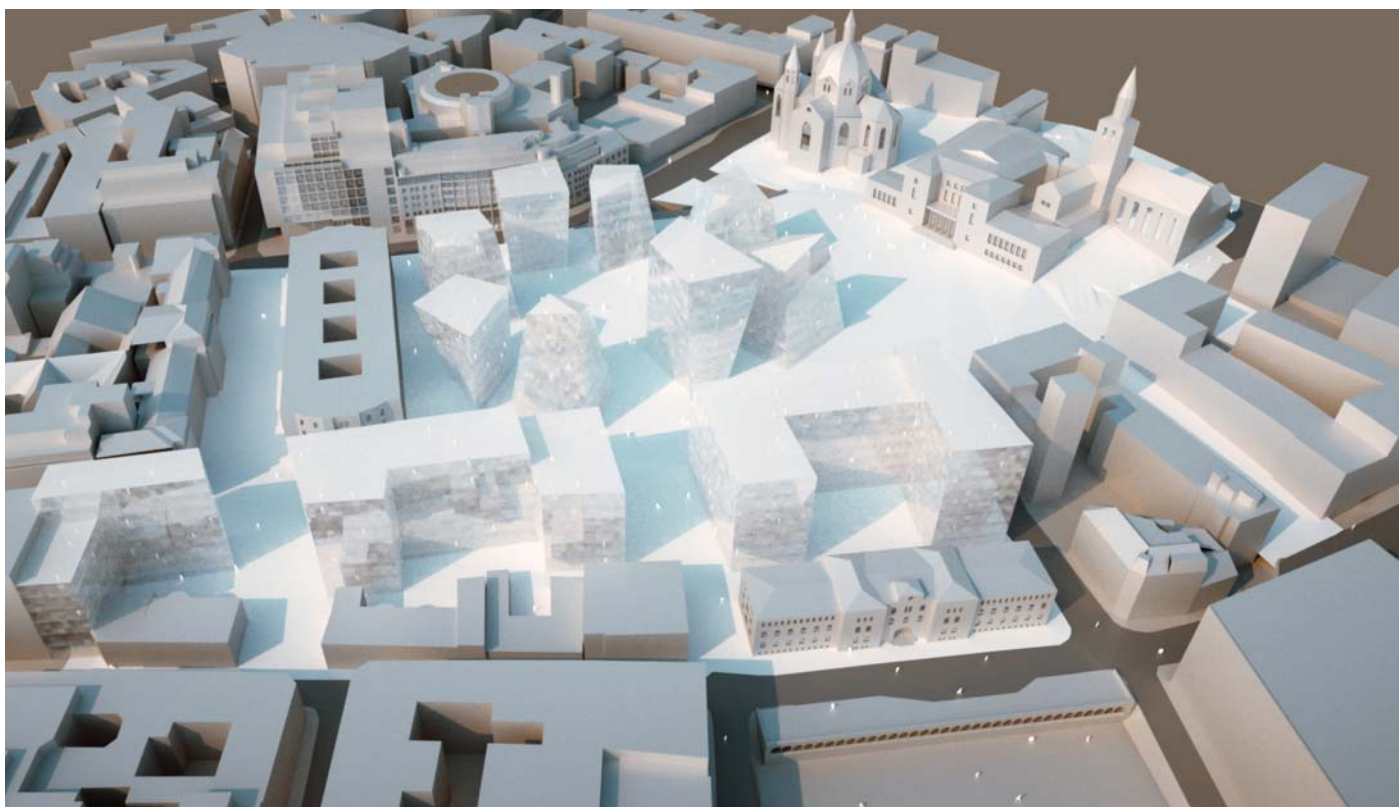
Muligheter

- Over Ring 3 etableres et nytt byrom med gode forbindelseslinjer til ulike bygninger/ målpunkter.
- Alternativer vil ivareta alle viktige siktlinjer og bevegelseslinjer som knytter regjeringskvartalet til omkringliggende byvev.
- Forslaget innebærer en tydeliggjøring av det store byrommet mellom Akersgata og Grubbegata samtidig som det innfører en ny måte å organisere og utforme ny bebyggelse.

Utfordringer

- Bevaringsusikkerhet og volum/ utformingsdiskusjon som for alternativ A1.
- Bebyggelsen kan oppleves som lukket dersom plassrommet mellom nybyggene ikke utformes som et offentlig rom eller heves for høyt fra omkringliggende byrom.





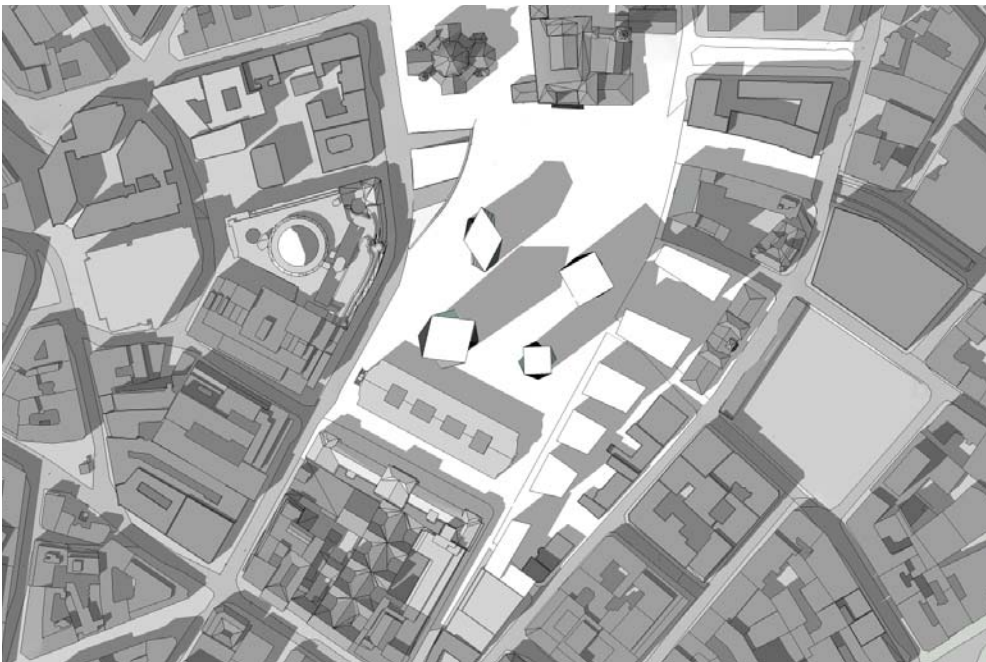
Oversiktsperspektiv sett mot vest



Perspektiv fra ny Johan Nygaardsvolds plass sett mot Trefoldighetskirken og Margaretakyrkan



Perspektiv som viser Grubbegata til venstre og R5 og Deichmanske Bibliotek til høyre



	Areal	Makshøyde
Vest (H og Y)	30 000	115 meter
Øst (S og R4)	29 000	
Sum	59 000	

Beskrivelse

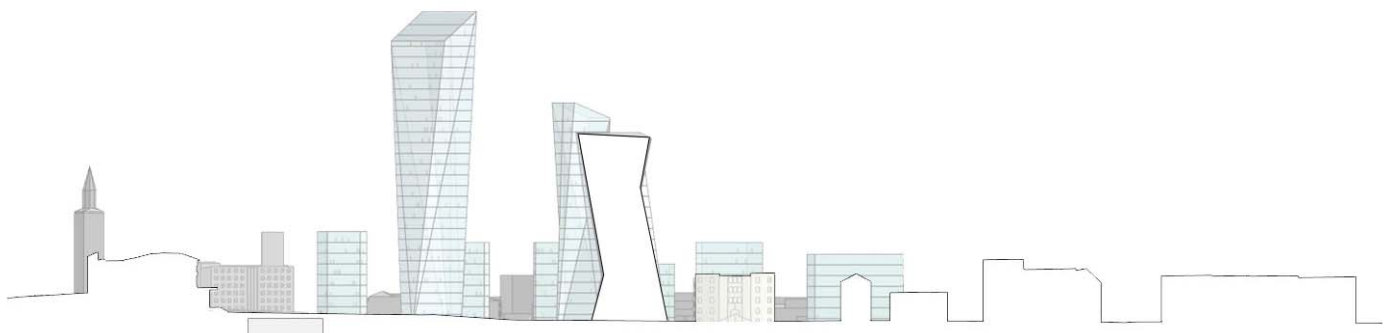
Som for alternativ A2, men her organiseres nybyggene som færre bygninger som får lov til å strekke seg i høyden. På denne måten vil regjeringskvartalet og departementet bli en tydelig og kraftfull del av bybildet.

Muligheter

- Fotavtrykket vil bli begrenset og åpne for ulike muligheter til å utforme byrom og fylle med nye og offentlige funksjoner.
- I likhet med foregående alternativ vil også dette ivareta alle viktige siktlinjer og bevegelseslinjer.
- Avhengig av arealbehov og hvor høyt det bygges vil bebyggelsen langs Gruppegata kunne gis en åpen karakter som forholder seg på en bedre måte til bebyggelsen langs Møllergata.

Utfordringer

- Bevaringsusikkerhet og volum/ utformingsdiskusjon som for alternativ A1.
- Konsekvensene av høyhus omfatter utfordringer knyttet til sol/ skygge og vindforhold.





Oversiktsperspektiv sett mot vest



Perspektiv fra Trefoldighetskirken med utsikt over nye regjeringsparken, Akersgata til høyre



Perspektiv fra Youngstorget med ny by silhouette mot vest



	Areal	Makshøyde
Vest (H og Y)	35 000	40 meter
Øst (S og R4)	26 500	
Sum	61 500	

Beskrivelse

En solitær bygning lokalisert sentralt i regjeringskvartalet som tydeliggjør området's maktsentrum.

Muligheter

- Konseptet åpner for høy grad av arealeffektivitet, gode lysforhold og nærhet mellom ulike funksjoner, herunder fellesfunksjoner.
- Bebyggelsen innebærer en konsentrasjon av funksjoner som gir stor frihet til å utforme omkringliggende byrom og fylle disse med offentlige funksjoner.

Utfordringer

- Bevaringsusikkerhet og volum/ utformingsdiskusjon som for alternativ A1, men for dette alternativet vil diskusjonen knytte seg til proporsjoner og volumer i forhold til omkringliggende bykvartaler.
- I motsetning til foregående alternativer vil et stort volum som ikke gjennomskjæres gjøre det vanskeligere å ivareta viktige siktlinjer og bevegelseslinjer dersom det ikke åpnes med tverrgående gangforbindelser.
- Konseptet er mindre elastisk og stiller større krav til en eventuell etappevis gjennomføring.





Oversiktsperspektiv sett mot vest



Perspektiv som viser et nytt byrom mellom G-blokka og nye regjeringsbygningen sett mot Grubbegata



Perspektiv fra Trefoldighetskirken sett mot regjeringsparken med Akersgata til høyre



	Areal	Makshøyde
Vest (H og Y)	36 000	87 meter
Øst (S og R4)	19 000	
Sum	55 000	

Beskrivelse

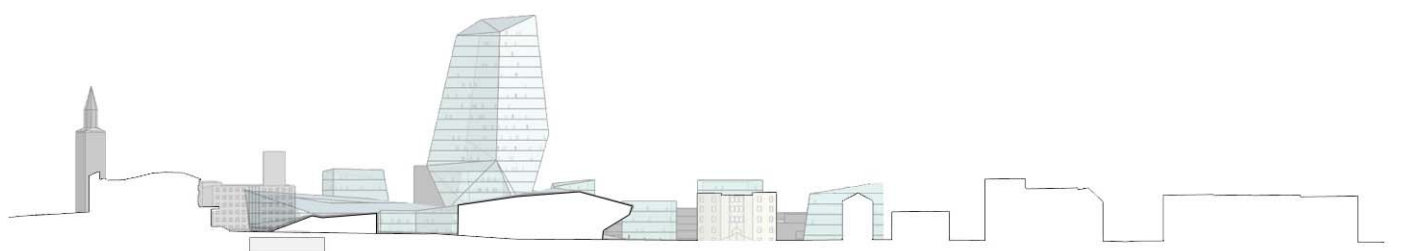
En fri utforming av regjeringkvartalet som et nytt bylandskap som forsterker den ryggformasjonen som i dag strekker seg langs Akersgata fra St Haugen til Akershus festning. Bebyggelsen består av en lavere del som integrerer bygning og landskap og et høyt høyhus i fond av Youngstorget («Viksjøs akse»).

Muligheter

- Skaper stort plassrom med Deichman og Trefoldighetskirken.
- Et høyhus som tydelig markering av et nytt tyngdepunkt i det nye regjeringkvartalet.
- Konseptet gir stor frihet i forhold til nye og alternative løsninger og lar den offentlig tilgjengelige parken og landskapet få spille en viktig rolle i byen.
- Muliggjør svært attraktive byrom og derfor godt byliv.

Utfordringer

- Store krav til arkitektonisk utforming både i forhold til funksjonalitet, men også i forhold til omkringliggende bykontekst.
- Bevaringsusikkerhet og volum/ utformingsdiskusjon som for alternativ A4.
- Konseptet kan være mindre elastisk og setter større krav til en eventuell etappevis gjennomføring.





Oversiktsperspektiv sett mot vest



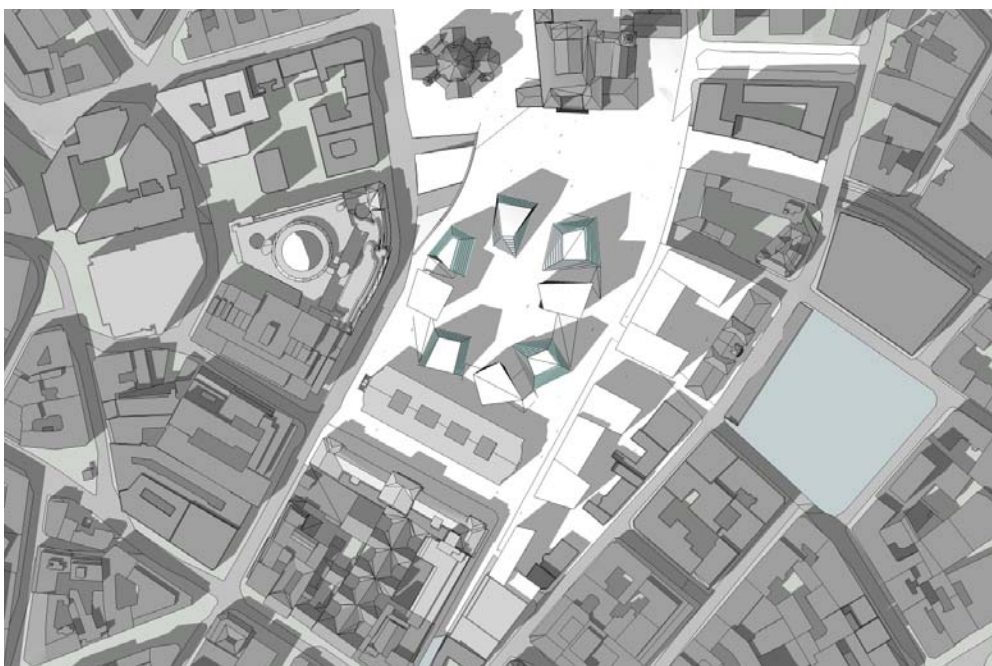
Perspektiv sett fra den grønne taket mot Deichmanske Bibliotek



Perspektiv fra Akersgata ved Trefoldighetskirken som viser nye regjeringstårnet sentralt i det nye rommet

ALTERNATIV A70 - GRUPPE 70 000 INNENFOR H-Y-R4-S -TOMTENE

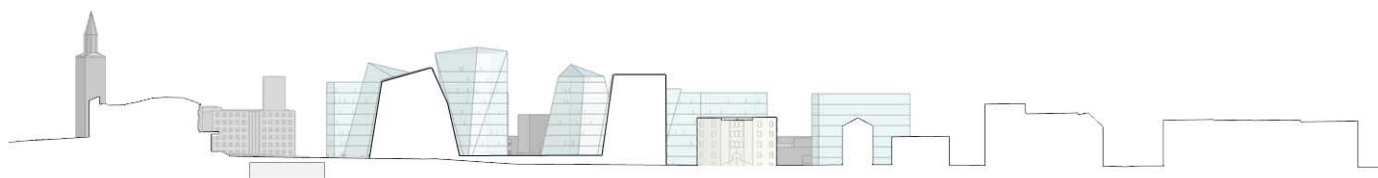
Scenario: S4

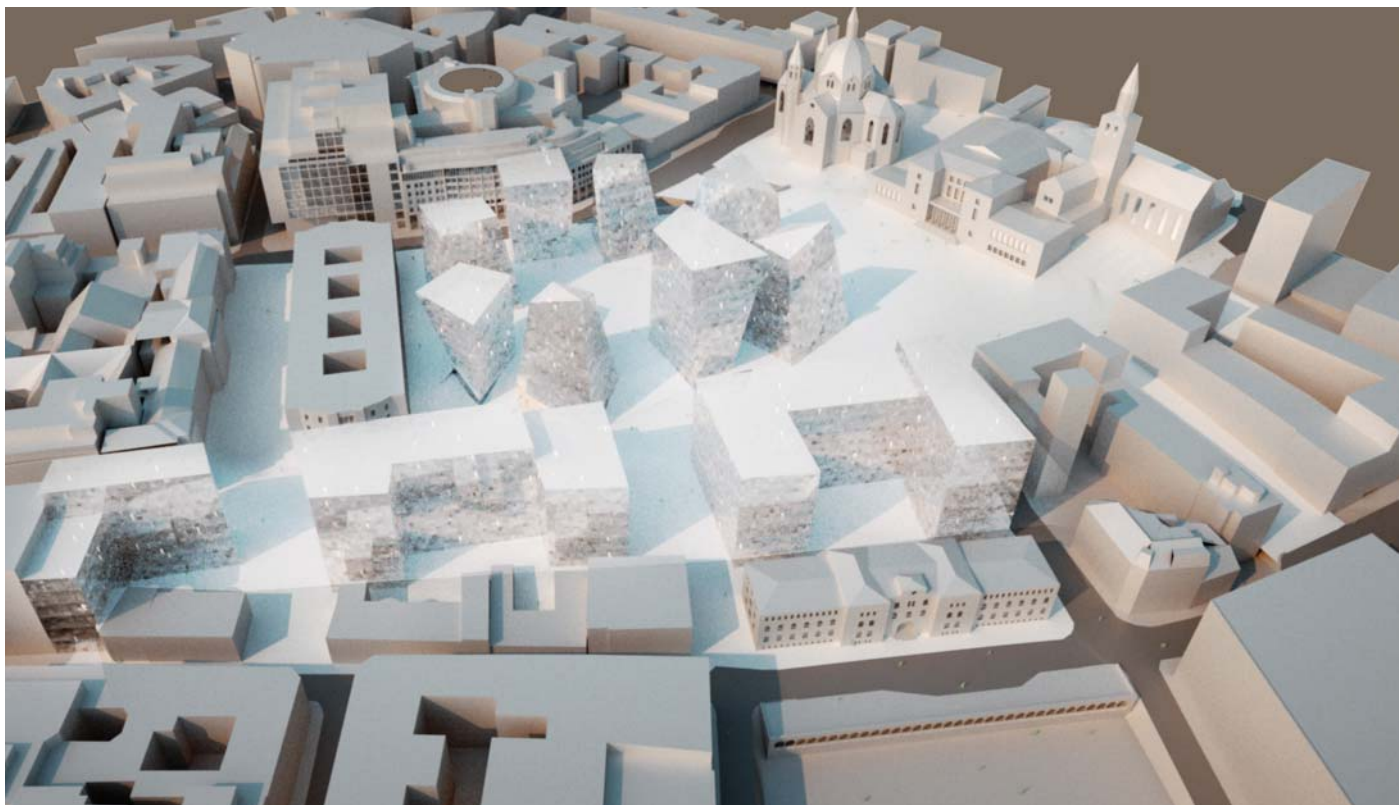


	Areal	Makshøyde
Vest (H og Y)	38 500	42 meter
Øst (S og R4)	31 500	
Sum	70 000	

Beskrivelse

Det er lagt en opphøyd inngård mellom gruppebygningene på 2 etasjer. Denne dokker inn på parken, d.v.s det er mulig å gå i plan fra nord. Det er lagt opp til ramper fra øst og vest, og trapper fra syd hvor høydeforskjellen er størst. Arealene i øst er uendret.





Oversiktsperspektiv sett mot vest



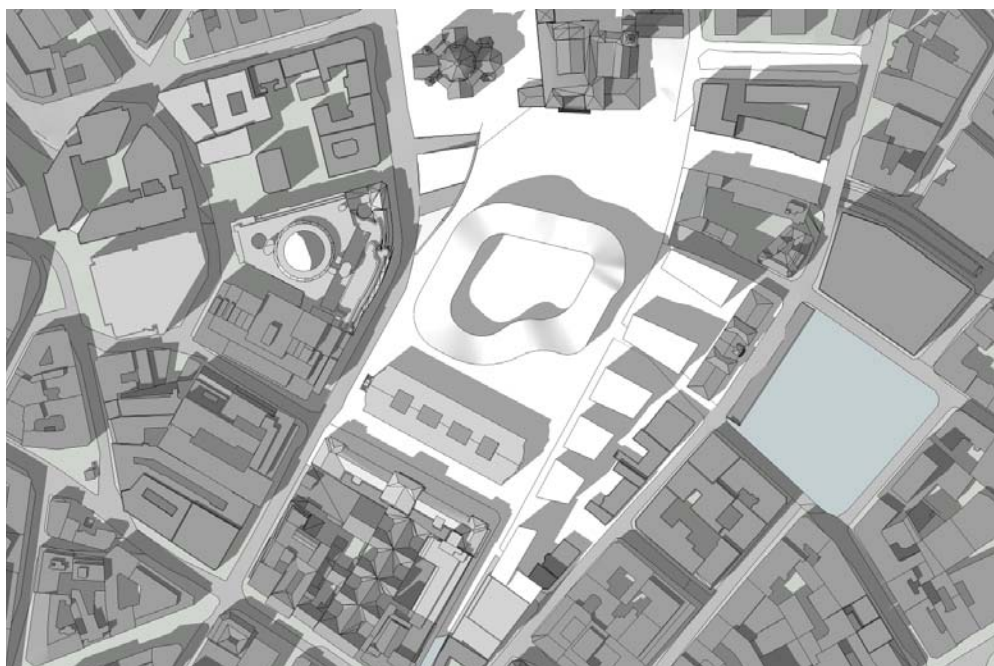
Perspektiv sett fra det nye ophevede nivået mot R5



Perspektiv fra Akersgata med Deichmanske Bibliotek i bakgrunnen

ALTERNATIV A70 - SOLITÆR 70 000 INNENFOR H-Y-R4-S -TOMTENE

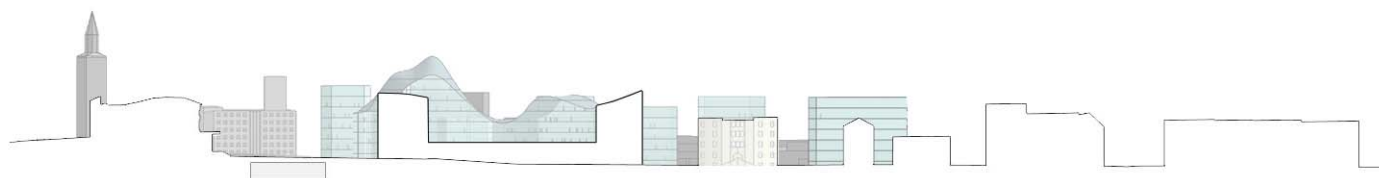
Scenario: S4



	Areal	Makshøyde
Vest (H og Y)	42 000	40,5 meter
Øst (S og R4)	28 500	
Sum	70 500	

Beskrivelse

Her er det lagt til 2 etasjer i innergården så utenfra er solitæren uendret.
Arealene i øst er økt moderat(2000m²).





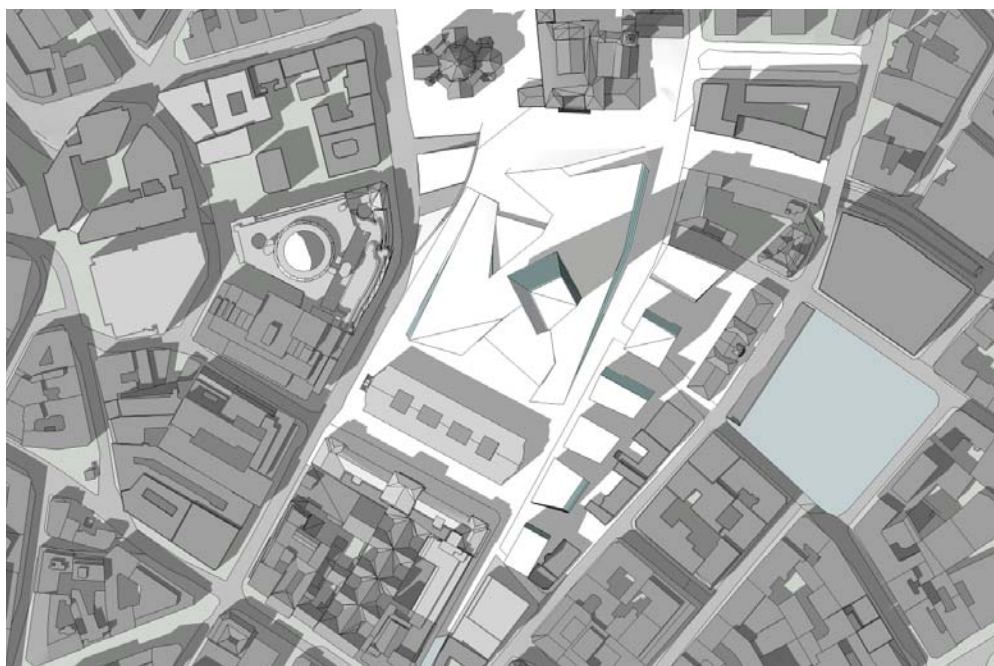
Oversiktsperspektiv sett mot vest



Perspektiv sett fra det opphevede nivået



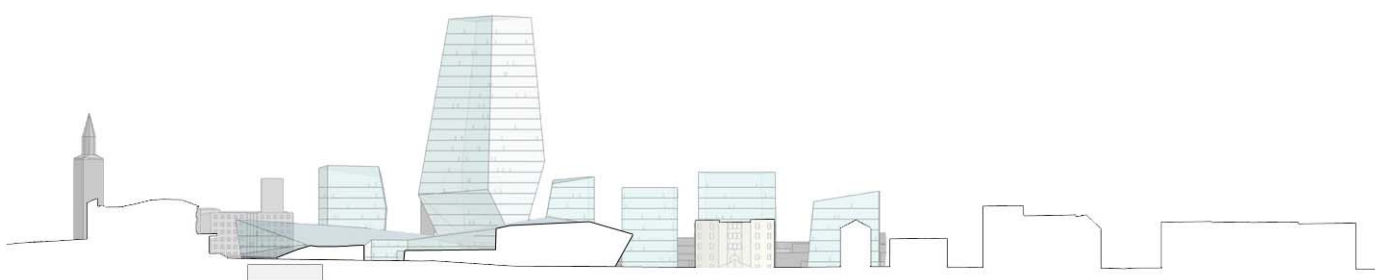
Perspektiv fra Grubbegata

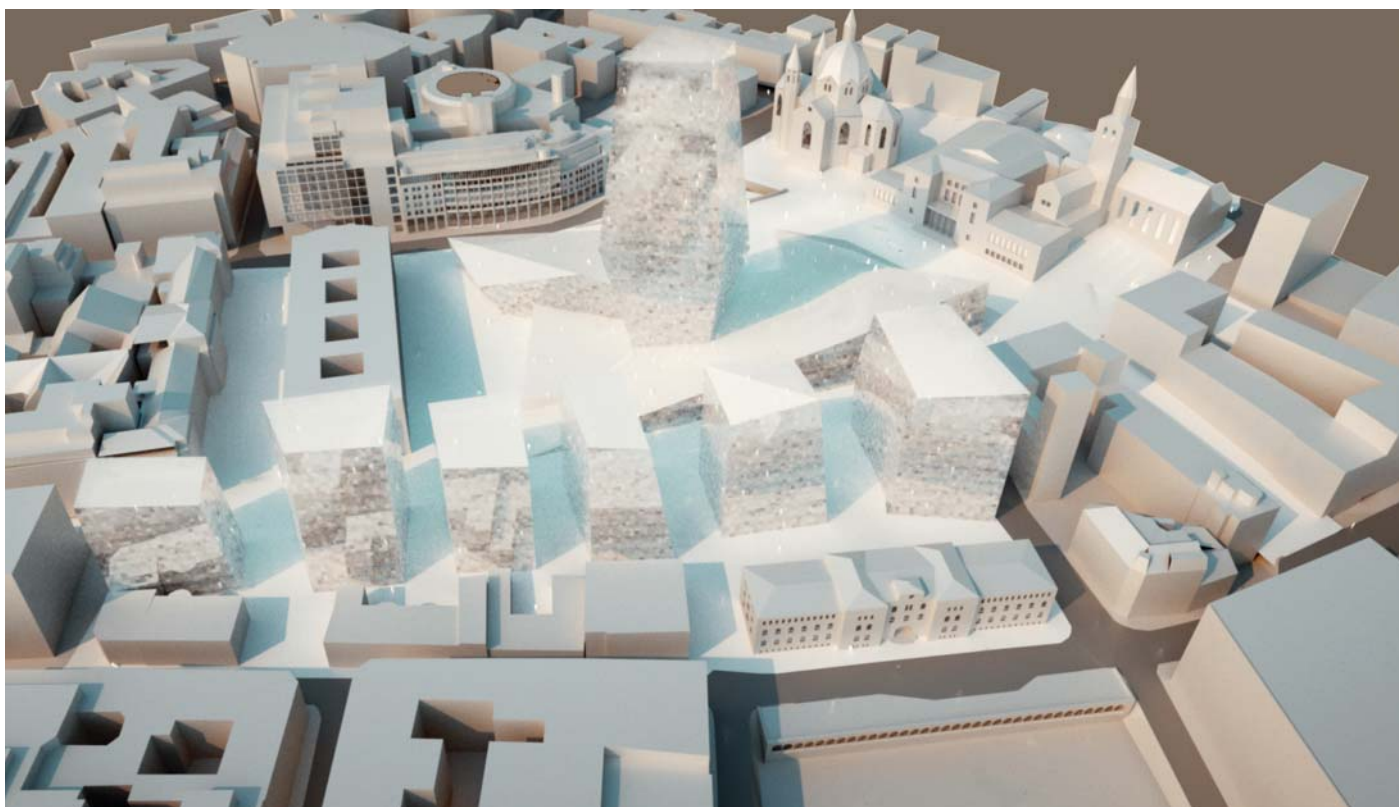


	Areal	Makshøyde
Vest (H og Y)	41 500	93 meter
Øst (S og R4)	28 500	
Sum	70 000	

Beskrivelse

Tårnet er økt med 2 etasjer og landskapet bygget opp med mer volum her og der. Volumene i øst er økt i høyde og bredde.





Oversiktsperspektiv sett mot vest

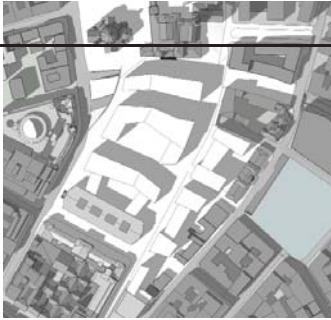


Perspektiv sett fra de nye kontorlokalene langs Grubbegata



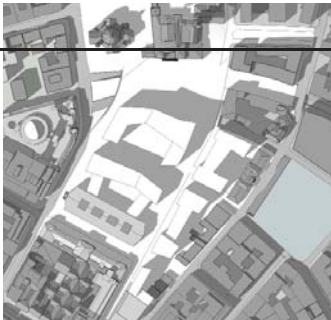
Perspektiv fra Trefoldighetskirken som viser nye regjeringstårnet sentralt i det nye rommet, R5 og Akersgata til høyre

Følgende 3 alternativ er ment for å illustrere tre varianter av A alternativ hvor bruttoarealet har blitt økt fra 60 000m² med 30 000m² til 90 000m² innenfor studieområdet, dvs. på tomtene til H-blokk, Y-blokk, S-blokk og R4.



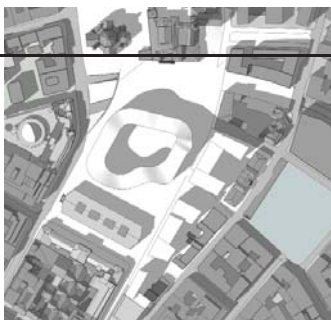
Alternativ A+ 90 000 karrè

Tung karrèbebyggelse på kjerneområdet og langs Grubbegata med lamell over Ring 1. Kan lett tette igjen området med lite lys og dårlige byrom. Ingen mulighet for pardannelse eller større byrom i kjerneområdet.



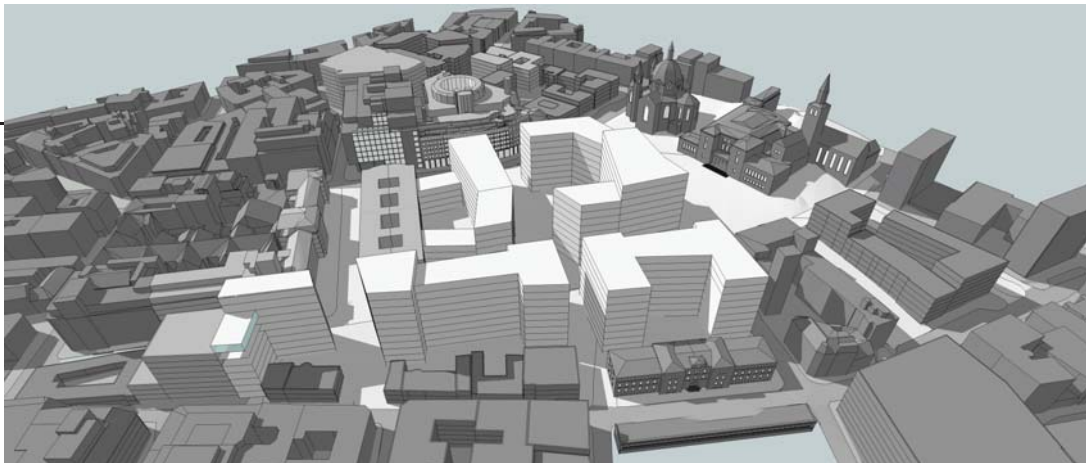
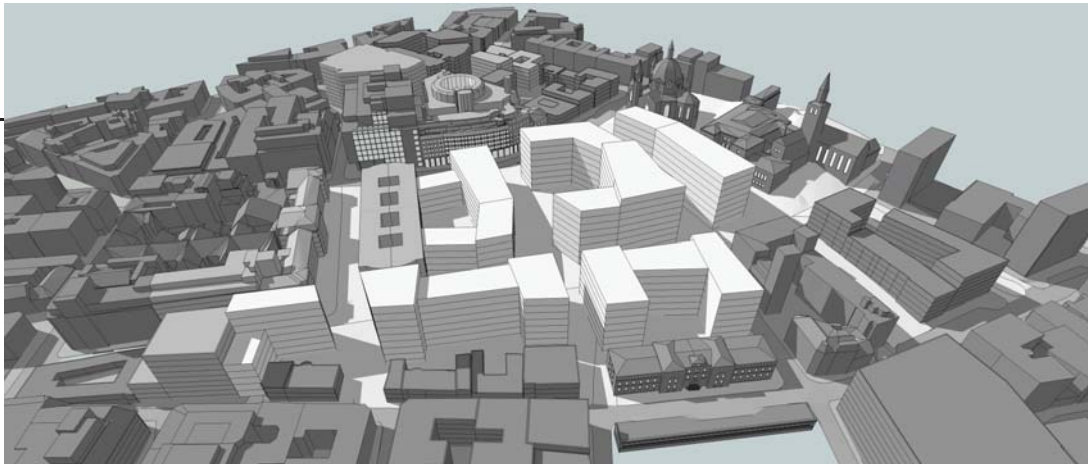
Alternativ A+ 90 000 karrè med park

Tung karrèbebyggelse på kjerneområdet og langs Grubbegata. Kan lett tette igjen området med lite lys og dårlige byrom grunnet for stor skala i bebyggelse. Mulighet for en park på lokket over Ring 1.



Alternativ A+ 90 000 solitær

Monumental solitær bebyggelse på kjerneområdet, tung karrèbebyggelse langs Grubbegata. Kan gi et massivt uttrykk som er ute av skala i forhold til den bymessige konteksten rundt. Mulighet for en park på lokket over Ring 1 og dannelse av nye byrom.



8 KONKLUSJON /ANBEFALINGER

Dette er en konkludering av volumstudiene med anbefalinger basert på regjeringskvartalets romlige og byplanmessige muligheter.

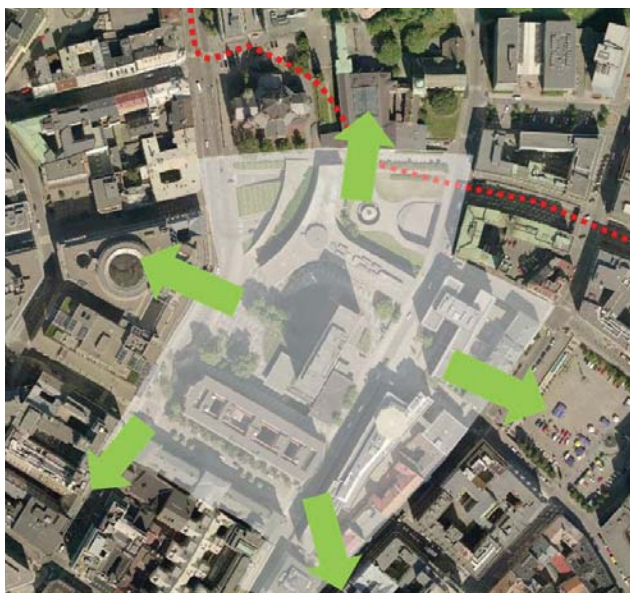
Strategi: Regjeringskvartalet styrkes som offentlig byrom

I lys av studieområdets historikk, de kvalitative arealer som et slikt strategisk og representativt område burde ha på nasjonalt nivå, anbefales det å tenke nytt. Byrommene bør få grønnere preg, biltrafikken bør holdes lengre unna regjeringsbyggene både av hensyn til sikkerhet og byromskvaliteter, bygningsvolumene bør ikke skape barrierer i byvevet men integreres og området bør kunne leses som en velkomponert helhet.

Ved økning av bygningsmasser fra dagens 50 000m² til 90 000m² vil regjeringskvartalet framstå med en tung bebyggelse som endrer områdets åpne karakter. Ved økning fra dagens 50 000m² til 70 000m² vil området få en moderat økning innenfor de fire tomtene, men likevel bedre forutsetninger for ren velfungerende og kvalitativ helhet. I alle alternativ der H-blokk og/eller Y-blokk rives skapes gode forutsetninger for bedre byplanmessige sammenheng og byromskvaliteter, ikke minst ved mulig etablering av en «regjeringspark» på lokket over Ring 1 mot Deichmanske bibliotek.

Ut ifra bymessige hensyn er det Y- blokka og H-blokka og R4 som skaper de største barrierene for gående og syklende gjennom området og som stenger byens romlige sammenheng, akser og siktlinjer. Avfarten fra Ring 1 beslaglegger store arealer og trafikken skaper de største utfordringene for kvalitative byrom på regjeringskvartalet, rundt Trefoldighetskirken, Deichmanske og i Akersgata.

Det kan tenkes at Forsvarsdepartementet og Utenriksdepartementet allerede har funnet sin mest strategiske plassering ved sjøfronten, rettet ut mot fjorden, tatt i betraktning deres internasjonale roller. Regjeringens hovedkontor med tilhørende departementer, samlet i en folkelig park lokalisert til hovedstadens ryggrad, kan bli markeringen på en ny og åpen etappe i Oslos byutvikling.



Den stiplede røde linjen viser forslag for ny avkjørsel fra Ring1 til Akersgata nord for Trefoldighetskirken. Det hvite feltet indikerer forslag til nytt bilfritt kontorscampus for regjeringskvartalet.



Prinsipp for samling av kvartaler med regjeringskontorer i visuell og fysisk kontakt med kjerneområdet.

Uavhengig av valg av volumalternativ foreslår Asplan Viak følgende føringer for utviklingen av regjeringskvartalet:

1 Byplan og byrom

- Det utvikles et helhetlig byplangrep. Regjeringskvartalet styrkes som et offentlig og romlig byrom omsluttet av en tett bymessig kvartalsstruktur.
- Helhetlig byplangrep med en volumdisposisjon som åpner for gang- og sykkelforbindelser gjennom området og knytter regjeringskvartalet bedre til den bymessige sammenheng.
- Regjeringskvartalet gis en grønn profil, en campus for gående og syklende, tilrettelagt for byens moderne liv i møte med offentlige funksjoner. I dette ligger tiltak som øker trivsel, trygghet og byroms kvaliteter som mer grønt, møteplasser, møbleringer, installasjoner m.m.
- Grupperinger med trær og beplantningsbed brukes for å øke trivselen og for å skape trygghet med mer kvalitative «sikkerhetspullerter» både ved overganger/ innganger til, og gjennom, hele området.
- Park med amfi etableres i området, for eksempel på lokket over Ring 1 sør for Trefoldighetskirken og Deichmanske.
- Løkk etableres over Ring 1 i Hammersborgsgata nord for brannstasjonen.
- Alle innergårder og tverrgater mellom Grubbegata og Møllergata åpnes og oppgraderes til gode byrom.

2 Infrastruktur

- Det bør vurderes nytt strukturelt grep for Ring 1 med rundkjøring utenfor brannstasjonen og ny tilkobling til Akersgata på nordsiden av Trefoldighetskriken mot Keyzers gate, via ny tunneltrase under Deichmanske Bibliotek.
- Akersgata etableres som kollektivgate sør for Keyzers gata.
- Grubbegata etableres som gågate med grønn profil.
- Ny gateforbindelse åpnes i forlengelsen av Apotekergata og tilsluttes Møllergata.
- Ny parkeringsinngang for Regjeringskvartalets P-garage etableres direkte fra Ring 1 i nord med sikkerhetssluser. Ev. kan inngangen fra Linneasgate beholdes som en inn-/utkjøring.

3 Bebyggelse

- Regjeringskvartalet bør også fremtiden romme minst et høyhus som tydelig signalbygg, fortrinnsvis plassert i nordøstre del av området visuelt koblet til Youngstorget.
- Bygningsvolumer utformes og komponeres slik at de gir klare forbindelseslinjene gjennom området, både visuelt og fysisk.
- Plassrelatert kunst i bygg og anlegg bør bevares i området, uansett volumvalg. Dersom bygninger med integrert kunst rives eller bygges om i vesentlig grad, anbefales integrering av kunsten i de offentlige byrom på regjeringskvartalet.