

## Vedlegg 7

# Gjeldende AFP og alderspensjon fra offentlig tjenestepensjonsordning

*Utarbeidet av sekretariatet*

1	OVERSIKT .....	1
2	ALDERSPENSJON FRA OFFENTLIG TJENESTEPENSJONSORDNING .....	3
2.1	Uttak av alderspensjon .....	3
2.2	Alderspensjon før samordning med folketrygd .....	3
2.3	Alderspensjon etter samordning med folketrygden .....	4
2.4	Alderspensjon og arbeidsinntekt .....	6
2.5	Oppsatt pensjonsrett .....	6
2.6	Pensjonsregulering .....	7
2.7	Overføringsavtalen .....	7
2.8	Forskjeller mellom ulike offentlige tjenestepensjonsordninger .....	8
3	AVTALEFESTET PENSJON (AFP) I OFFENTLIG SEKTOR .....	9
3.1	Innledning .....	9
3.2	Kvalifikasjonsregler .....	10
3.3	Pensjonsberegning .....	11
3.4	Avkorting mot arbeidsinntekt .....	11
4	FINANSIERING .....	11
5	TJENESTEPENSJON OG SKATT .....	12
6	NÆRMERE OM SAMORDNINGSREGLENE .....	13
6.1	Innledning .....	13
6.2	Utviklingen av bruttosystemet .....	14
6.3	Oversikt over systemet .....	16
6.4	Overføringsavtalen og et felles pensjonssystem .....	17
6.5	Beskrivelse av bruttosystemet for offentlig tjenestepensjon .....	17
6.6	Samordning av tjenestepensjon med pensjon fra folketrygden .....	18
6.7	Personskadetrygd .....	25

## TABELLVEDLEGG: STATISTIKK OM OFFENTLIGE TJENESTEPENSJONSORDNINGER 26

1	MEDLEMMER OG LEVERANDØRER .....	26
2	OPPTJENINGSSTATISTIKK FOR SÆRSKILTE YRKESGRUPPER .....	31
2.1	Statens Pensjonskasse .....	31
2.2	KLP .....	35
3	DELTIDSSTATISTIKK .....	37
3.1	Statens Pensjonskasse .....	37
3.2	KLP .....	40
4	OPPSATTE RETTIGHETER - OPPTJENINGSSTATISTIKK .....	41
4.1	Statens Pensjonskasse .....	41
4.2	KLP .....	47

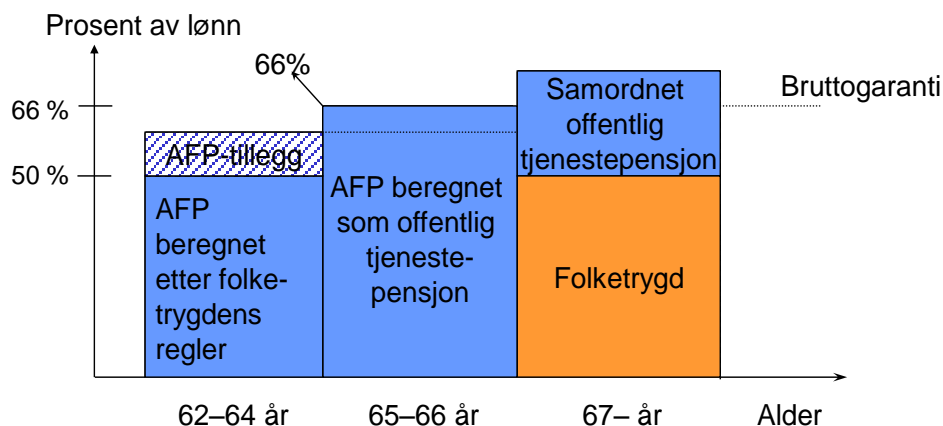
## 1 Oversikt

Folketrygden er den grunnleggende pensjonsordningen for alle som bor i Norge. Pensjon fra folketrygden blir utbetalt uavkortet i forhold til andre pensjonsytelser. Offentlige tjenstepensjonsordninger gir tilleggsetelser, men slik at samlet ytelse er garantert å være minst 66 prosent av pensjonsgrunnlaget ved full opptjeningstid i full stilling. De viktigste pensjonsytelsene som offentlig tjenstepensjonsordning gir er alderspensjon, uførepensjon og etterlattepensjon (enke-, enkemanns- og barnepensjon). Ytelsene er definert som en viss prosent av arbeidstakerens pensjonsgrunnlag.

Folketrygden gir rett til alderspensjon fra 67 år. Det samme er hovedregelen når det gjelder rett til alderspensjon fra tjenstepensjonsordningen. Det er imidlertid etablert spesielle ordninger som gir pensjon gjennom arbeidsforholdet fra en tidligere alder. De vanligste førtids- eller tidligpensjonsordningene er avtalefestet pensjon (AFP) fra 62 år og pensjon fra særaldersgrenser.

Figur 1 viser en prinsippskisse av AFP og alderspensjon fra de offentlige tjenstepensjonsordningene. Det utbetales en folketrygdberegnet ytelse med et AFP-tillegg fra 62 år, fra 65 år en pensjon som ved full opptjening er på 66 prosent av pensjonsgrunnlaget, og fra 67 år en samlet pensjon fra folketrygden og tjenstepensjonsordningen hvor tjenstepensjonen reduseres pga pensjonen fra folketrygden.

Figur 1 Dagens offentlige tjenstepensjonsordning med AFP



Medlemskap i en offentlig tjenstepensjonsordning er kollektivt. Alle arbeidstakere skal være omfattet dersom de oppfyller minstekravet til medlemskap. Arbeidstakere som arbeider mer enn 14 timer per uke er medlemmer. Minstegrensen for lærere er 35 prosent stilling i uken.

Omtrent 1/3 av alle arbeidstakere i Norge omfattes av en offentlig tjenstepensjonsordning. Dette gjelder arbeidstakere i stat, kommune, fylkeskommune og enkelte virksomheter med offentlig tilknytning.

Statens Pensjonskasse administrerer pensjonsordningen for statsansatte og store deler av undervisnings- og forskningssektoren. For de statsansatte er medlemskapet i Statens Pensjonskasse obligatorisk. I tillegg kan fristilte virksomheter som statsforetak, statsaksjeselskaper og andre virksomheter med offentlig tilknytning velge medlemskap for sine ansatte på frivillig basis.

De fleste kommuner og fylkeskommuner har pensjonsordningen sin i Kommunal Landspensjonskasse (KLP).<sup>1</sup> Noen kommuner og fylkeskommuner har fortsatt egne pensjonskasser,<sup>2</sup> og noen kommuner har pensjonsordningen i private livsforsikrings-selskaper.

Forsikringsvirksomhetsloven<sup>3</sup> gir rammene for hvem som kan ha kommunal pensjonsordning. Dette er:

- a) pensjonsordninger med ytelsesbasert pensjon opprettet i livsforsikringsselskap eller i pensjonskasse av kommunal arbeidsgiver som er bundet av hovedtariffavtale inngått mellom arbeidsgiver- og arbeidstakerorganisasjonene i kommunal sektor, eller av tariffavtale med tilsvarende krav til pensjonsordning for kommunal arbeidsgiver,
- b) tilsvarende pensjonsordninger for statlige helseforetak og andre statlige foretak,
- c) tilsvarende pensjonsordninger for foretak hvor en kommune har den bestemmende innflytelse eller har eller har hatt en kommunal eierandel, eller som har nær tilknytning til en kommune.

De statlige helseforetakene har altså etter loven en kommunal pensjonsordning. Plikten til å ha en offentlig tjenstepensjon følger, med unntak av Oslo kommune, av de ulike tariffavtalene for kommer, fylkeskommuner, helseforetak og noen andre virksomheter.

Overføringsavtalen gjør at pensjonsproduktet i stor grad er likt for dem som omfattes av en offentlig tjenstepensjonsordning, uavhengig av hvilken ordning de tilhører. Med Overføringsavtalen menes en rekke avtaler som Statens Pensjonskasse har inngått med andre pensjonsleverandører av offentlige tjenstepensjon. Avtalen innebærer at den siste offentlige tjenstepensjonsordningen arbeidstakeren var medlem i, utbetaler pensjon som om all pensjongivende tjenestetid var i denne ordningen. Overføringsavtalen inneholder regler for hvordan kostnadene skal fordeles mellom pensjonsordningene.

I kapittel 2 nedenfor omtales reglene for alderspensjon fra offentlig tjenstepensjonsordning, og i kapittel 3 reglene for AFP. I kapittel 4 blir finansieringen av pensjonsordningen kort beskrevet. Kapittel 5 omtaler skattereglene for pensjonister, mens kapittel 6 gir en utdypet framstilling av samordningsreglene. Beskrivelsen av reglene for uførepensjon er i vedlegg 5.

---

<sup>1</sup> Per 27. januar 2009 har 331 kommuner og fylkeskommuner, 2500 bedrifter, 31 helseforetak og 5 regionale helseforetak pensjonsordning i KLP.

<sup>2</sup> Det er 21 kommunale og fylkeskommunale pensjonskasser og 6 kommunale kraftselskap med egne pensjonskasser.

<sup>3</sup> Lov 10. juni 2005 nr 44 om forsikringsselskaper, pensjonsforetak og deres virksomhet mv.

## 2 Alderspensjon fra offentlig tjenstepensjonsordning

### 2.1 Uttak av alderspensjon

Aldersgrensen er i utgangspunktet knyttet til regler om opphør av tjenesteforholdet, og er altså et tjenestemannsrettslig begrep. Aldersgrensen er tidspunktet da stillingsforholdet opphører uten oppsigelse. For de fleste av arbeidstakerne i statlig sektor er denne grensen 70 år. Den resterende delen av arbeidstakerne har lavere aldersgrense. Denne lavere grensen kan være 65, 63 eller 60 år.<sup>4</sup>

Blant de yrkesaktive medlemmene i Statens Pensjonskasse har 20 prosent av mennene og 8 prosent av kvinnene særaldersgrense i 2007. Gjennomsnittet for medlemmene i Statens Pensjonskasse er ca. 10 prosent. I KLP har 20 prosent av de mannlige medlemmene særaldersgrense mens andelen er 45 prosent blant kvinnene. Gjennomsnittet for medlemmene i KLP er ca 40 prosent. Både i kommunal og statlig sektor kan arbeidsforholdet fortsette utover aldersgrensen på visse vilkår.

Ved fratreden ved aldersgrensen utløses rett til alderspensjon. Pensjonsretten kan imidlertid utløses på et tidligere tidspunkt. Det tidspunkt hvor retten til alderspensjon tidligst inntre, har i praksis vært kalt pensjonsalderen. Uavhengig av aldersgrensen på 70 år kan alle arbeidstakere ta ut alderspensjon fra det tidspunktet rett til alderspensjon fra folketrygden inntre, det vil si fra fylte 67 år. I tillegg kan arbeidstakere ta ut alderspensjon inntil tre år før aldersgrensen under forutsetning av at summen av vedkommendes alder og opptjeningstid er 85 år eller mer. Denne regelen, som kalles 85-årsregelen, har bare praktisk betydning for de medlemmene som har en aldersgrense på 65 år eller lavere.

### 2.2 Alderspensjon før samordning med folketrygd

Full alderspensjon utgjør 66 prosent av pensjonsgrunnlaget. For dem som står i stilling fram til de har rett til å fratre med alderspensjon, gis det i alminnelighet full pensjon etter 30 års pensjonsgivende tjenestetid. Dersom opptjeningstiden er kortere, utgjør pensjonen så mange 30-deler av full pensjon som arbeidstakeren har år med pensjonsgivende tjenestetid. Den pensjonsgivende tjenestetiden avrundes til nærmeste hele år ved pensjonsberegningen. Medlemmet må altså minst ha 6 måneders pensjonsgivende tjenestetid for å få rett til alderspensjon. Kravet til minste opptjeningstid når medlemmet fratrer før pensjonsalder med oppsatt pensjonsrett er minst 3 år. Kravet til full opptjeningstid ved oppsatt pensjonsrett er inntil 40 år, se nedenfor i avsnitt 2.5 om oppsatt pensjonsrett. Dersom arbeidstakeren har arbeidet deltid hele eller deler av yrkeskarrieren, fastsettes en gjennomsnittlig deltidsprosent.

Pensjonsformelen er:

$$66 \% \times \text{pensjonsgrunnlag} \times t/30$$

---

<sup>4</sup> Aldersgrensene på 65, 63 og 62 år framgår av lov 21. desember 1956 nr. 1 om aldersgrenser for offentlige tjenestemenn m.fl. Aldersgrensen på 68 år ble opphevet i 1996 med en overgangsperiode på 10 år. Grensen er altså faset ut i 2006 for aktive medlemmer, men gjelder fortsatt for dem som fratradte med oppsatte pensjonsrettigheter fra stilling med 68 års aldersgrense. Lov om pensjonsordning for ballettdansere, sangsolister og korsangere ved Den Norske Opera gir lavere aldersgrenser for ballettdansere, sangsolister og korsangere (hhv 41,52 og 56 år).

Pensjonsgrunnlaget er som regel den faste, brutto årslønnen i full stilling som vedkommende har på pensjoneringstidspunktet multiplisert med gjennomsnittlig stillingsprosent (deltidsprosent). Faste tillegg som er knyttet til stillingen regnes med i pensjonsgrunnlaget. Variable tillegg regnes med dersom det er inngått tariffavtale om dette. Inntekt fra overtidsarbeid er ikke pensjongivende. Godtgjørelse som ikke er vederlag for arbeid, for eksempel uniformstillegg, er heller ikke pensjongivende. Ved fastsettingen av pensjonsgrunnlaget teller all arbeidsinntekt opp til tolv ganger grunnbeløpet i folketrygden fullt ut. Inntekt som overstiger dette, blir ikke tatt hensyn til. Etter pensjonering blir pensjonsgrunnlaget, og dermed pensjonene, regulert i samsvar med endringen i grunnbeløpet.

Dersom pensjonsgrunnlaget har vært høyere på et tidligere tidspunkt i yrkeskarrieren, vil det høyere pensjonsgrunnlaget telle med for pensjongivende tjenestetid før pensjonsgrunnlaget ble redusert, mens pensjonen for den siste delen av tjenesten beregnes av pensjonsgrunnlaget ved endelig fratreden. Det beregnes i praksis et delt pensjonsgrunnlag.

## **2.3 Alderspensjon etter samordning med folketrygden**

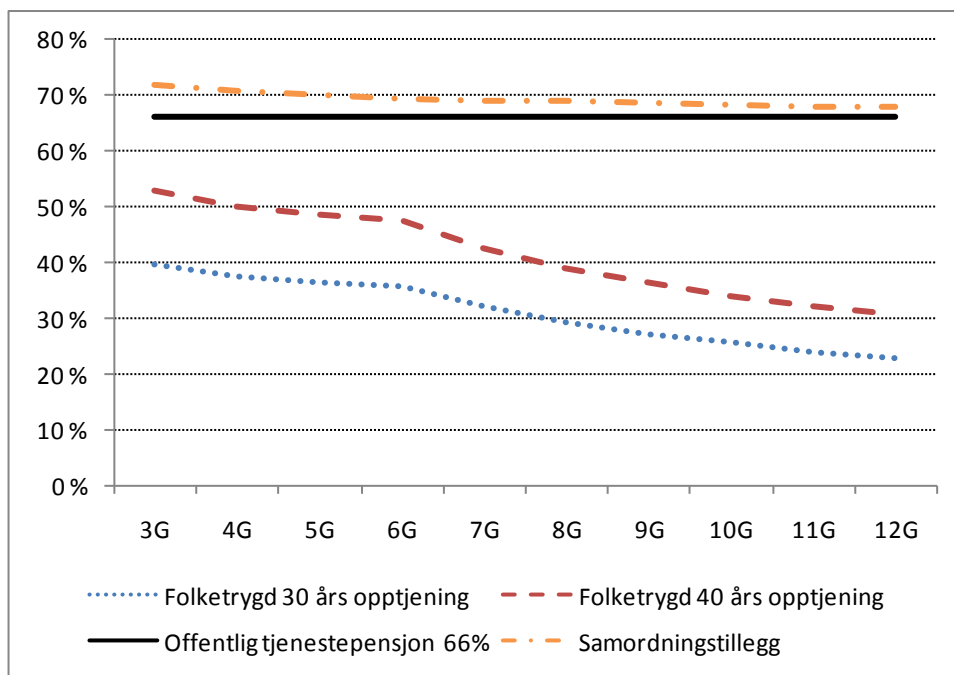
### **2.3.1 Oversikt**

Offentlig tjenestepensjon skal tilpasses – eller samordnes – med pensjon fra folketrygden. Pensjonen fra folketrygden utbetales fullt ut, mens det gjøres fradrag i tjenestepensjonen. Uten samordning ville pensjonisten kunne fått høyere inntekt som pensjonist enn som yrkesaktiv. Samordningen bestemmes av lov 6. juli 1957 nr 26 om samordning av pensjons- og trygdeytelser.

Samordningsfradrag i den offentlige tjenestepensjonen gjøres separat for hvert av elementene i pensjonen fra folketrygden: grunnpensjon, sært tillegg og tilleggs-pensjon. Hovedprinsippet for samordningen er relativt enkel: Fradraget for tilleggs-pensjonen/sært tillegget er den pensjonen som kommer til utbetaling fra folketrygden, mens fradraget for grunnpensjonen er  $\frac{3}{4}$  av grunnbeløpet. Det er imidlertid en rekke unntak som gjør at samordningen i praksis blir svært komplisert. Kapittel 6 inneholder en relativt detaljert omtale av regelverket for samordning av tjenestepensjon med alderspensjon fra folketrygden, og gir også en oversikt over de viktigste samordningsfordelene og utviklingen av bruttosystemet.

Figur 2 gir en oversikt over systemet for offentlig tjenestepensjon. Nederste linje viser pensjon fra folketrygden etter 30 års opptjening, mens neste linje viser pensjon fra folketrygden etter 40 års opptjening. Uavhengig av om folketrygd er opptjent i 30 eller 40 år gir offentlig tjenestepensjon opp til 66 prosent pensjon av sluttlønn etter 30 års tjenestetid (nest øverste linje). Den øverste linjen viser tillegg som samordningsloven gir. Figuren anskueliggjør at hvis man har mer enn 30 års yrkesaktivitet, blir tjenestepensjonen lavere i samme takt som pensjonen fra folketrygden øker. Ved 30 års yrkesaktivitet utgjør tjenestepensjonen forskjellen mellom den øverste og den nederste linjen, ved 40 års yrkesaktivitet utgjør den forskjellen mellom den øverste og den nest nederste linjen. Arbeidsgiver oppnår med andre ord en pensjons-besparelse ved å holde folk i arbeid ut over 30 år.

Figur 2 Samlet pensjon fra folketrygden og offentlig tjenstepensjonsordning i prosent av lønn



### 2.3.2 Fradrag for grunnpensjon fra folketrygden

Full grunnpensjon i folketrygden er enten lik grunnbeløpet, eller 85 prosent av denne når medlemmet av folketrygden er gift eller er samboer. Grunnpensjonen blir avkortet dersom medlemmet har mindre enn 40 års trygdetid i folketrygden. Ved samordningsberegningen er fradraget for grunnpensjonen 0,75 prosent av G.<sup>5</sup> Fradraget reduseres forholdsmessig ved:

1. redusert trygdetid ( $t/40$ )
2. redusert tjenestetid i offentlig tjenstepensjonsordning ( $t/30$ )
3. ved deltidsarbeid i offentlig tjenstepensjonsordning
4. ved delvis pensjonering (pensjonsgrad < 100 prosent).

### 2.3.3 Fradrag for tilleggspensjon fra folketrygden

Fradraget i tjenstepensjonen for tilleggspensjonen er som hovedregel hele tilleggspensjonen fra folketrygden.<sup>6</sup> Fradraget begrenses imidlertid til inntekter som er pensjonsgivende i den offentlige tjenstepensjonsordningen. Dersom pensjonisten har krav på særtillegg fra folketrygden, trekkes dette i sin helhet fra pensjonen fra tjenstepensjonsordningen.

<sup>5</sup> Samordningsloven § 19 første ledd nr 1.

<sup>6</sup> Samordningsloven § 23.

Samordningsfradraget for tilleggspensjon/sært tillegg avkortes forholdsmessig ved redusert tjenestetid i offentlig tjenstepensjonsordning (t/30) og ved uttak av gradert tjenstepensjon. Fradraget for tilleggspensjon reduseres ikke i forhold til deltids-tjeneste.

Offentlig tjenstepensjon beregnes altså først på selvstendig grunnlag – en bruttopensjon. Fradraget i tjenstepensjonen for folketrygdens ytelser er ikke større enn pensjonen fra folketrygden. Samlet pensjon fra folketrygd og offentlig tjenstepensjon kan derfor ikke være lavere enn tjenstepensjonen.

## 2.4 Alderspensjon og arbeidsinntekt

Alderspensjonen fra tjenstepensjonsordningen reduseres dersom pensjonisten har arbeidsinntekt fra stilling som gir opptjening av pensjonsrettigheter i offentlig tjenstepensjonsordning. Pensjonen reduseres (graderes) etter forholdet mellom pensjonsgrunnlaget og inntekten:

$$(\text{pensjonsgrunnlag} - \text{inntekt})/\text{pensjonsgrunnlag} \times 100 = \text{ny pensjonsgrad}$$

Avkortingen skjer også etter 70 år, i motsetning til hva som skjer i folketrygden. Dette henger sammen med at retten til å tjene opp pensjonsrettigheter i de offentlige tjenstepensjonsordningene også gjelder etter 70 år. Aldersgrenseloven gir hjemmel for at arbeidsforholdet fortsetter utover aldersgrensen i inntil fem år dersom det er enighet mellom arbeidsgiver og arbeidstaker. I kommunal sektor er det også avtalt mulighet for fortsatt arbeid utover aldersgrensen.

Dersom arbeidsinntekten kommer fra «privat sektor» (ikke-medlemspliktige stillingsforhold), reduseres ikke pensjonen. Pensjonen kommer da i tillegg til arbeidsinntekten uten noen form for avkorting.

## 2.5 Oppsatt pensjonsrett

Dersom arbeidstakeren slutter i en stilling som gir opptjening av pensjonsrettigheter i en offentlig tjenstepensjonsordning, og dette skjer før vedkommende har rett til alderspensjon, får vedkommende rett til en oppsatt (utsatt) alderspensjon. Forutsetningen er at vedkommende har en medlemstid på til sammen tre år eller mer.<sup>7</sup>

Den oppsatte pensjonsretten beregnes på samme måte som pensjonen til en arbeidstaker som står i stilling fram til pensjonsalderen/aldersgrensen. Kravet til medlemstid for rett til full pensjon er imidlertid 40 år for arbeidstakere som har minst 40 år igjen til aldersgrensen når de ble medlemmer av pensjonsordningen. For arbeidstakere som har mellom 30 og 40 år igjen til aldersgrensen når de ble medlemmer, er opptjeningstiden for rett til full pensjon den medlemstiden vedkommende kunne oppnådd fra den dagen han eller hun ble medlem og fram til vedkommende når aldersgrensen for stillingen. For dem som har mindre tid enn 30 år igjen til aldersgrensen når de ble medlemmer, er kravet til medlemstid for rett til full pensjon 30 år. For arbeidstakere som ble medlem av den enkelte pensjonsordning før en nærmere angitt gitt dato er full opptjeningstid alltid 30 år. I Statens Pensjonskasse

---

<sup>7</sup> Når vedkommende forlater en stilling etter mindre enn tre års opptjeningstid blir ikke opptjent tid strøket. Dersom vedkommende kommer tilbake til en offentlig stilling på et senere tidspunkt vil medlemskapet bygge videre på tidligere opptjent pensjongivende tjenestetid.

sammenfaller datoen med innføringen av folketrygden 1.1.1967. Det samme gjelder pensjonsordningen for sykepleiere. Fellesordningene i KLP derimot har 1.1.1974 som «skjæringspunkt».

Begrunnelsen for å ha høyere opptjeningstid for oppsatte pensjonsrettigheter er mulighetene for å oppnå annen pensjonsopptjening. En arbeidstaker som er 20 år ved ansettelsen og som fortsetter i tjeneste fram til aldersgrensen, får ikke mer enn full pensjon, selv han har tjenestegjort i 50 år. En arbeidstaker som fratrer 50 år gammel, kan i tillegg tjene opp rett til privat tjenestepensjon.

En oppsatt pensjon beregnes av pensjonsgrunnlaget på fratredelsestidspunktet. Den oppsatte pensjonsretten reguleres i tiden mellom fratreden og pensjonering på samme måte som løpende pensjoner.<sup>8</sup>

Den oppsatte pensjonen kommer i utgangspunktet til utbetaling fra stillingens aldersgrense, men i Statens Pensjonskasse likevel ikke før arbeidstakeren fyller 65 år. Oppsatt alderspensjon utbetales senest fra det tidspunktet medlemmet ved fylte 67 år får utbetalt alderspensjon fra folketrygden. Dersom pensjonen fra folketrygden reduseres fordi vedkommende fremdeles har arbeidsinntekt, vil den oppsatte pensjonen bli redusert tilsvarende.

## 2.6 Pensjonsregulering

Pensjonsrettighetene i offentlige tjenestepensjonsordninger reguleres på samme måte som løpende pensjoner. Dette er en konsekvens av overføringsavtalene som Statens Pensjonskasse har inngått med andre leverandører av offentlig tjenestepensjon. Fra 1986 har reguleringen skjedd i samsvar med økningen av grunnbeløpet i folketrygden.

## 2.7 Overføringsavtalen

Statens Pensjonskasse har inngått avtaler med andre leverandører av offentlig tjenestepensjon om overføring av pensjonsrettigheter. Avtalene er stort sett likegyldende, og er grunnlaget for et felles overføringssystem, Overføringsavtalen. Overføringsavtalen innebærer at siste offentlige tjenestepensjonsordning en arbeidstaker var medlem i, utbetaler pensjon som om all pensjongivende tjenestetid var i denne ordningen. Avtalen inneholder regler for hvordan den pensjonsordningen som betaler ut pensjonen skal få refundert utgifter fra de andre pensjonsordningene. Avtalen forutsetter derfor felles pensjonsregler.<sup>9</sup> Statens Pensjonskasse har ansvaret for å administrere Overføringsavtalen. De avtalene som Statens Pensjonskasse inngår på vegne av andre ordninger som er med i Overføringsavtalen, blir bindende også for disse.

Etter Overføringsavtalen skal den siste pensjonsordningen utbetale en pensjon som beregnes etter samlet tjenestetid og lønn ved pensjonering. Sluttlønnsprinsippet fører til at pensjonsgrunnlaget øker dersom lønnen i siste ordning er høyere enn lønnen i

---

<sup>8</sup> Lov om Statens Pensjonskasse § 15 fjerde ledd .

<sup>9</sup> Selv om hovedreglene er de samme, er det noen forskjeller mellom de ulike ordningene, se avsnitt 2.8.



foregående ordninger. Alternativt ville en oppsatt pensjon/fripolise fra en tidligere ordning blitt beregnet ut fra pensjonsgrunnlaget på det tidspunkt vedkommende sluttet i ordningen. En undersøkelse foretatt i 2000 i forbindelse med NOU 2000: 28, viste at pensjonene økte med ca seks prosent som følge av Overføringsavtalen. Årsaken ligger i sluttlønnsprinsippet og det forhold at kravene til full opptjeningsstid øker for oppsatt (mellom 30 og 40 år) mens full opptjeningsstid etter Overføringsavtalen er 30 år. Avtalen sikrer mobilitet innen offentlig sektor.

Med virkning fra 1.1.2004 ble det opprettet en sikringsordning for virksomheter med kommunal tjenstepensjon til dekning av forpliktelser som ikke blir finansiert av vedkommende arbeidsgiver. Sikringsordningen skal sikre at opptjente pensjonsrettigheter ikke svekkes når arbeidsgivere ikke lenger kan betale pensjonspremie. Den dekker blant annet manglende betalt reguleringspremie, og dekningen gjelder så langt det er midler i ordningen.

## 2.8 Forskjeller mellom ulike offentlige tjenstepensjonsordninger

Som nevnt over i avsnitt 2.7 forutsetter Overføringsavtalen felles pensjonsregler. Til tross for dette har pensjonsordningene noen forskjeller i pensjonsreglene. Det er forskjeller både mellom kommunal og statlig tjenstepensjon og mellom de kommunale ordningene. For eksempel gir Oslo kommunes pensjonsordning 70 prosent av pensjonsgrunnlaget i pensjon ved full opptjening, og det trekkes ikke 2 prosent medlemsinnskudd.

Nedenfor omtales noen andre forskjeller. Vi holder oss til ordningen etter vedlegg 5 i Hovedtariffavtalen i KS-området «Vedtekter for tjenstepensjonsordning – TPO» og reglene for medlemmer av Statens Pensjonskasse. Helseforetakene har ordninger som tilsvarende ordningene i kommunal sektor.

1. **Unntatt fra medlemskap** i kommunal pensjonsordning er arbeidstakere som ved aldersgrensen ikke vil få en samlet pensjongivende tjenestetid på minst 3 år. Tilsvarende grense i Statens Pensjonskasse er 5 år.
2. I kommunal ordning regnes stillingsdel for midlertidig ansatte som **pensjongivende tjenestetid** når gjennomsnittlig arbeidstid er minst 14 timer i uken i løpet av et kvartal. I staten er grensen minst 14 timer i uken i en måned, jf. tariffavtale fra 1989.
3. Ved flere stillingsforhold skal **samlet stillingsprosent** som gir medlemskap i kommunal pensjonsordning ikke overstige 100 prosent. I Statens Pensjonskasse gjelder ikke tilsvarende begrensning når hver stilling gir selvstendig rett til medlemskap.
4. Lov om Statens Pensjonskasse § 20, første ledd bokstav d, gir hjemmel for å inngå tariffavtale om **medlemskap under permisjon** og annet midlertidig fravær. I staten er det inngått en permisjonsavtale, se Statens personalhåndbok under avsnitt 9.17. Et viktig punkt i avtalen er at omsorgspermisjon etter svangerskap er pensjongivende i inntil tre år uten innskuddsbetaling. Det samme gjelder ved studiepermisjon og ved flytting på grunn av ektefelles eller samboers beordringsplikt. Andre eksempler er sykdom i familien (to år) og arbeid for internasjonale organisasjoner (fire år). Ellers får tillitsvalgte og ansatte i tjenesteorganisasjoner beholde medlemskapet i Statens Pensjonskasse uten at organisasjonene må svare arbeidsgiverandel. I kommunal ordning kan man betale frivillig innskudd (og arbeidsgiverandel) i inntil to år under

permisjon uansett årsak. Dette tilsvarende reglene i Statens Pensjonskasse før 1.7.1982. I Statens Pensjonskasse er det ingen tilsvarende alminnelig adgang til å beholde medlemskapet under permisjon.

5. I kommunal ordning skal økning i **pensjonsgrunnlaget** som følge av lønnsforhøyelse de siste 2 år før fratreden med alderspensjon, ses bort fra ved pensjonsberegningen med mindre lønnsforhøyelsen skyldes automatisk virkende lønnsregulering ved sentrale og lokale forhandlinger. I tillegg medregnes inntil 60 prosent av folketrygdens grunnbeløp gitt som individuelle lønnstillegg ved lokale lønnsforhandlinger, jf hovedtariffavtalen i KS-området kap. 2 punkt 2.3.2. Dersom lokalt fastsatt lønnsforhøyelse de siste 2 år, ut over unntakene nevnt ovenfor, likevel skal inngå i pensjonsberegningen, skal merpensjonen dekkes av arbeidsgiver. Tilsvarende begrensninger i pensjonsgrunnlaget gjelder ikke i staten.
6. Øvre grense i pensjonsgrunnlaget er 12 G. I kommunal ordning begrenses pensjonsgrunnlaget til 12 G dersom lønn x gjennomsnittlig stillingsprosent er over 12 G. I staten avgrenses pensjonsgrunnlaget til 12 G i 100 prosent stilling før det reduseres for gjennomsnittlig stillingsprosent.
7. **Sikringsbestemmelsen** i statens hovedtariffavtale fører til at pensjonsgrunnlaget før siste lønnsoppgjør reguleres med den høyeste faktor av a) individuell lønnsutvikling, og b) G-reguleringsfaktoren. Differansen i gjennomsnittlig pensjonsnivå før og etter sikringsbestemmelsen kan over tid være i størrelsesorden 1 G. Dette vil variere mye, både mellom enkeltpersoner, år og over tid.
8. **Oppsatt alderspensjon** i kommunal ordning har vært gitt fra aldersgrensen, eller når alderspensjon fra folketrygden blir utbetalt. Statens Pensjonskasse har en nedre grense på 65 år. Jf. også avsnitt 2.5 foran om ulike «skjæringspunkt» for 30 år som full opptjeningstid i de ulike ordningene.
9. I kommunal ordning beregnes **uførepensjonen** enten etter gjennomsnittlig deltidsprosent eller stillingsdelen medlemmet pensjoneres fra avhengig av hva som gir best resultat. I staten beregnes uførepensjonen av stillingsdelen medlemmet pensjoneres fra.
10. Lov om Statens Pensjonskasse § 29 gir rett til **full uførepensjon når uførheten skyldes yrkesskade**. Det samme gjelder ved enke-/enkemannspensjon og ved barnpensjon etter samme lovs §§ 33 fjerde ledd og 38 femte ledd dersom medlemmets død skyldes yrkesskade. Reglene har bare betydning for dem som ikke vil oppnå 30 års tjenestetid ved aldersgrensen. Slike regler gjelder ikke i kommunal ordning.
11. Unntaksbestemmelse i SPK som går ut på at man får inntil 98 prosent av pensjonsgrunnlaget som **uførepensjon** i inntil 2 år ved utdanning som gir konkrete yrkesmuligheter. Bestemmelsen anvendes sjelden. Slik regel gjelder ikke i kommunal ordning.

### 3 Avtalefestet pensjon (AFP) i offentlig sektor

#### 3.1 Innledning

I 1988 ble det i privat sektor (LO-NHO-området) avtalt en ordning med avtalefestet pensjon (AFP). Det ble gitt adgang til å gå av med pensjon før 67 år dersom visse

vilkår var oppfylt. Pensjonsalderen i ordningen var først 66 år, men er senere senket slik at den fra 1. mars 1998 er 62 år. På bakgrunn av innføringen av AFP i privat sektor ble det også innført AFP-ordninger ved hovedtariffoppgjørene i staten og kommunal sektor i 1988. Pensjonsalderen var også her først 66 år, men er senere trinnvis senket og er i dag 62 år.<sup>10</sup>

I staten er alle tilsatte som er omfattet av hovedtariffavtalen omfattet av reglene om AFP. Det er inngått en egen avtale for ledere i staten som er tatt ut av hovedtariffavtalen. Statens Pensjonskasse administrerer, i tillegg til AFP til statsansatte, også AFP til kommunalt ansatt undervisningspersonale. Fristilte statlige virksomheter og andre private virksomheter som er medlem i Statens Pensjonskasse kan ved tariffavtale godkjent av Fornyings- og administrasjonsdepartementet ha en tilsvarende AFP-avtale som i hovedtariffavtalen. I kommunal og fylkeskommunal sektor og for helseforetakene framgår retten til AFP av tariffavtale.

### 3.2 Kvalifikasjonsregler

Tariffavtalene stiller følgende krav for å kunne benytte seg av AFP: Arbeidstakeren må

- være i lønnet arbeid på pensjoneringstidspunktet med en pensjongivende inntekt som på årsbasis overstiger grunnbeløpet i folketrygden, og dessuten ha hatt en tilsvarende pensjongivende inntekt året før pensjonering.
- ha hatt minst 10 år med poengopptjening i folketrygden i perioden fra og med året vedkommende fylte 50 år til og med året før uttaksåret. I SPK gjelder at hvis arbeidstakeren ikke oppfyller dette kravet, men har minst 10 års medlemskap i SPK etter fylte 50 år, vil han likevel kunne ha rett til AFP,
- i de 10 beste årene i perioden fra og med 1967 til og med året før uttak av AFP hatt en gjennomsnittlig pensjongivende inntekt på minst 2 ganger folketrygdens grunnbeløp.

I kommunal sektor er det krav om at arbeidstakeren de siste tre årene har vært sammenhengende tilsatt i minst 20 prosent stilling, med en pensjongivende inntekt som på årsbasis overstiger grunnbeløpet i folketrygden hos arbeidsgiver med offentlig tjenstepensjonsordning. Tilsvarende krav om tilsetningstid gjelder ikke i statlig sektor. Til sammenlikning er det i privat sektor et krav om at arbeidsforholdet minimum må utgjøre 20 prosent av full stilling på månedsbasis og at arbeidstakeren enten ha vært sammenhengende ansatt i denne bedriften de siste tre årene, eller ha vært tilsluttet AFP-ordningen sammenhengende de siste fem årene.

I statlig sektor er det et vilkår for å få tjenstepensjonsberegnet AFP fra 65 år at arbeidstaker har minst 10 års medlemskap i offentlige tjenstepensjonsordninger etter fylte 50 år. Dersom vilkårene om medlemskap i tjenstepensjonsordningen ikke er oppfylt, beregnes ytelsene etter reglene i LO/NHO-ordningen. I kommunal sektor er det et krav for å få tjenstepensjonsberegnet AFP fra 65 år, at medlemmet har fratrådt med minst 10 prosent av full stilling, og enten

---

<sup>10</sup> Pensjonsalderen i ordningen ble satt til 66 år i 1989 og 65 år i 1990. I forbindelse med inntektsoppgjøret for 1992 ble det avtalt å senke pensjonsalderen til 64 år fra 1. oktober 1993. Pensjonsalderen ble ytterligere senket til 63 år fra 1. oktober 1997 og til 62 år fra 1. mars 1998.

- a) ha 10 års medlemskap i tjenstepensjonsordningen etter fylte 50 år, eller
- b) de siste tre årene ha vært sammenhengende tilsatt i minst 20 prosent stilling, med en pensjonsgivende inntekt som på årsbasis overstiger grunnbeløpet i folketrygden hos arbeidsgiver med offentlig tjenstepensjonsordning.

### 3.3 Pensjonsberegning

AFP fra 62 til 65 år består av grunnpensjon, tilleggspensjon og/eller et sært tillegg som beregnes etter reglene i folketrygdloven. Ved beregningen medregnes pensjonspoeng som for folketrygdens uførepensjon, dvs. for årene til og med 66. I tillegg utbetales det et skattepliktig AFP-tillegg på 20 400 kroner pr år. Det er en øvre begrensning i pensjonsnivået på 70 prosent av tidligere inntekt.<sup>11</sup>

Ved fylte 65 år gis det rett til en ytelse svarende til alderspensjon etter reglene for offentlig tjenstepensjon.

Ved beregning av den etterfølgende alderspensjonen i folketrygden blir det medregnet pensjonspoeng og poengår (bare) for årene fra 62 til og med 64. Ved AFP fra LO/NHO-ordningen blir poengår fram til 67 år medregnet når alderspensjonen beregnes. Ansatte som tar ut full AFP får ikke godskrevet ytterligere tjenestetid i tjenstepensjonsordningen. Ved overgang til alderspensjon fra offentlig tjenstepensjonsordning blir pensjonen ikke beregnet som en oppsatt alderspensjon, men som en ordinær alderspensjon. Alderspensjonen beregnes av det pensjonsgrunnlaget (regulert med G) pensjonisten hadde da AFP ble tatt ut.

### 3.4 Avkorting mot arbeidsinntekt

Dersom pensjonisten har pensjonsgivende inntekt etter uttaket av AFP, skal pensjonen reduseres med samme prosentandel som den nye pensjonsgivende inntekten utgjør av tidligere pensjonsgivende inntekt. Det gjelder likevel et toleransebeløp på 15 000 kroner, slik at AFP ikke avkortes dersom den pensjonsgivende inntekten er under 15 000 kroner. I statlig sektor gjelder disse avkortingsreglene i hele perioden med AFP.

I kommunal sektor er det ingen avkortning av AFP fra 65 år når vedkommende har arbeidsinntekt som ikke gir rett til medlemskap i offentlig tjenstepensjonsordning. Ved fortsatt offentlig tjeneste skal AFP etter 65 år avkortes.

## 4 Finansiering

Tjenstepensjonsordningene i statlig og kommunal sektor finansieres ulikt. Ordningen for statsansatte dekkes i hovedsak løpende over statsbudsjettet, mens ordningene til kommunalt ansatte er fonderte.

Deler av utgiftene til tjenstepensjon i staten dekkes av arbeidstakerne gjennom et medlemsinnskudd på 2 prosent av lønn. Virksomheter som har egne driftsinntekter

---

<sup>11</sup> Tidligere inntekt er her gjennomsnittet av de tre beste av de siste fem årene før pensjoneringsåret og året før pensjoneringsåret.

dekker resten av pensjonsutgiftene for sine ansatte gjennom arbeidsgiverandeler. De resterende utgiftene dekkes over statsbudsjettet.

Finansieringen av de kommunale og fylkeskommunale pensjonsordningene skjer gjennom forhåndsinnbetaling av pensjonspremier som avsettes i pensjonsfond. Arbeidstakerne betaler 2 prosent av lønn, mens arbeidsgiverne betaler resten av den nødvendige årlige premien. Oslo kommune har en nettolønnsordning som innebærer at det ikke trekkes medlemsinnskudd. Det er et krav at fondene til enhver tid skal være tilstrekkelige til å finansiere de påløpte pensjonsforpliktelsene. Det følger av dette at en økning i pensjonsforpliktelsene på grunn av endringer i regelverket medfører krav om en engangsinnbetaling til fondene. I tillegg til den fonderte delen av kommunal tjenstepensjon, er det enkelte deler som det ikke er mulig å forhåndsfinansiere, for eksempel den garanterte G-reguleringen og deler av bruttogarantien. Arbeidsgiverne må derfor betale egen reguleringspremie til pensjonsordningen når disse utgiftene påløper. Finansieringen av de kommunale tjenstepensjonsordningene er regulert i forsikringsvirksomhetsloven.

AFP administreres av pensjonsleverandørene. Kommunale arbeidsgivere må dekke alle AFP-kostnadene når en arbeidstaker går av med AFP. De fleste arbeidsgivere i kommunal sektor er med på utlikningsordninger hvor de løpende utgiftene fordeles på de arbeidsgivere som er med i ordningen. I staten derimot betaler ikke arbeidsgiverne noen engangskostnad når arbeidstakeren går av med AFP. Ordningen for statsansatte dekkes i hovedsak løpende over statsbudsjettet.

## 5 Tjenstepensjon og skatt

Skattereglene for pensjonsinntekt og pensjonssparing brukes som et aktivt virkemiddel til å omfordele inntekt mellom yrkesaktive og pensjonister og internt mellom pensjonister, og til å stimulere til bruk av kollektive tjenstepensjonsordninger. I skattesammenheng blir uttrykket nettopensjon benyttet som pensjon etter skatt, mens uttrykket også anvendes på pensjon etter samordning.

Skattereglene varierer noe med hva slags trygdeytelse man mottar (alders- og uførepensjon, tidsbegrenset uførestønad, AFP-pensjon, alderspensjonister med særaldersgrense, tidsbegrensede ytelser). Tidsbegrenset uførestønad og andre midlertidige ytelser regnes ikke som pensjon og skattlegges som lønn (unntatt mottakere av tidsbegrenset uførestønad som har rett på særfradrag for uførhet på lik linje med uførepensjonister). Skattereglene for pensjonister er utformet slik at en minstepensjonist uten særlige andre inntekter og formue ikke betaler inntektsskatt.

Pensjonsinntekt inngår i prinsippet på lik linje med lønnsinntekt i skattegrunnlaget for personer, det vil si at pensjonsinntekt skattlegges som alminnelig inntekt, og med trygdeavgift og toppskatt. I praksis er det imidlertid flere særskilte skatteregler for AFP og alders- og uførepensjon:

- Trygdeavgiften på pensjonsinntekt er på 3 prosent, mot 7,8 prosent for lønnsinntekter.
- Det er et eget særfradrag i alminnelig inntekt for alder og uførhet, mens minstebruttoinntekten er høyere for lønnsinntekt enn for pensjonsinntekt.
- Skattebegrensningsregelen sikrer at pensjonister med lav inntekt ikke betaler skatt.

Skatteyttere som fyller vilkårene har krav på skattebegrensning hvis alminnelig inntekt etter korreksjon for eventuell formue, men før særfradrag, ligger under et fastsatt nivå. Det skal ikke beregnes skatt på alminnelig inntekt eller trygdeavgift når beregningsgrunnlaget er lavere enn det fastsatte nivået, som i ligningåret 2008 er 104 600 kroner for enslige og 181 800 kroner for ektepar. Hvis grunnlaget overstiger grensen, skal skatt på alminnelig inntekt og trygdeavgiften begrenses til 55 prosent av det overskytende grunnlaget. Også høy formue fører til avkorting av skattebegrensingsregelen ved at 1,5 prosent av skattepliktig nettoformue over 200 000 kroner legges til inntekt for dette formålet. Når vi også tar hensyn til minstefradraget og personfradraget blir inntektsgrensen for å betale skatt i praksis 141 350 kroner for en enslig pensjonist og 245 680 kroner for et pensjonistektepar der begge har samme pensjon.

En enslig alderspensjonist vil ha om lag 234 900 kroner før vedkommende blir skattlagt etter ordinære regler (kommer ut av skattebegrensingsregelen), mens tilsvarende beløp for alderspensjonistekteparet er om lag 428 800 kroner (gitt ett fullt særfradrag). Effekten av disse skattereglene er for det første at skatten på pensjonsinntekt er lavere enn skatten på lønnsinntekt. Dette skyldes både skattebegrensingsregelen og lavere trygdeavgift for pensjonister. For det andre fører skattebegrensingsregelen til at marginalskatten, fra 141 350 opp til 234 900 kroner for enslige pensjonister og fra 245 680 opp til 428 800 kroner for pensjonistektepar er mellom om lag 41 prosent og 55 prosent.

I tillegg til de særskilte skattereglene for pensjonsinntekt gis det en rekke skattefordeler for pensjonssparing som ikke gis til andre former for sparing. For ordninger som oppfyller kravene i tjenestepensjonslovene, betaler ikke den ansatte inntektsskatt av midler som arbeidsgiver setter av til pensjonssparing gjennom tjenestepensjonsordningen, men i stedet inntektsskatt når pensjonen betales ut til den enkelte som pensjonist. Det er altså en skatteutsettelse og ikke et skattefritak. Reglene for skatt på arbeids- og pensjonsinntekt gjør at dette normalt vil være en skattefordel utover fordelene av skatteutsettelsen. Men det kan også være en ulempe, spesielt for dem som vil få en pensjonsinntekt slik at de befinner seg i avkortingsintervallet til skattebegrensingsregelen og dermed har høy marginalskatt. Pensjonsinnskudd fra arbeidstakere kommer til fradrag i alminnelig inntekt når pensjonen tjenes opp, men inngår fremdeles i grunnlaget for trygdeavgift og toppskatt. Utbetaling av pensjonen inngår på sin side både i alminnelig inntekt og i grunnlaget for trygdeavgiften og toppskatt.

## **6 Nærmere om samordningsreglene**

### **6.1 Innledning**

Formålet med kapitlet er 1) å gi en oversikt over det samlede bruttosystemet for offentlig tjenestepensjon, 2) å redegjøre for den samordning som skjer, og 3) gi en oversikt over omfanget av de samordningsfordelene medlemmene har, og som gir et samlet pensjonsnivå som overstiger nivået på pensjonen fra tjenestepensjonsordningen.

I [avsnitt 6.2](#) er det gitt en kort historisk oversikt over utviklingen av systemet for samordning av offentlig tjenestepensjon med pensjon fra folketrygden. I [avsnitt 6.3](#) gis en oversikt over fagområdet. I [avsnitt 6.4](#) omtales Overføringsavtalen, som gjør at det sett fra arbeidstakerens side er en felles pensjonsordning i offentlig sektor. I [avsnitt 6.5](#) presenteres kort bruttosystemet. [Avsnitt 6.6](#) tar for seg de enkelte deler av

samordningen av tjenstepensjon med pensjon fra folketrygden. Det er lagt hovedvekt på samordning av alderspensjon. Her identifiseres også samordningsfordelene. Avsnitt 6.7 omtaler personskadetrygdene, som er en egen klasse av samordningspliktige ytelser under utfasing.

## 6.2 Utviklingen av bruttosystemet

De første pensjonsytelser var knyttet til bortfallet av hovedforsørgers inntekt ved død. Den norske Enkekasse ble opprettet 14. mars 1814 som en videreføring av den Dansk-Norske Enkekasse. De første egenpensjonsordninger i statlig sektor fikk man i 1873. Det var behovet for å innføre aldersgrenser som gjorde at man innførte retten til alderspensjon. Marinen og Postverket var dekket gjennom de første ordningene for Statens Bestillingsmænd. De store bykommunene fulgte etter fra forrige århundreskifte.

Alminnelige ordninger for grupper av statens embets- og tjenestemenn fikk man i økende grad fram til lov om Pensionsordning for statens tjenestemænd ble vedtatt og Statens Pensjonskasse (SPK) ble opprettet i 1917. Hovedtrekkene i ytelsesnivået er senere videreført.

De sosiale trygdeordninger var fram til 1936 et kommunalt ansvar. Da ble det innført en lovfestet alderstrygd. Alderstrygden var behovsprøvd, og falt bort i den utstrekning pensjonisten hadde formue, eller mottok privat eller offentlig tjenstepensjon. Ordningen lignet på de sosiale trygdeordninger man har i Finland. Der er det arbeidsmarkedspensjonene som utbetales i sin helhet, mens sosiale trygder er ytelser til dem som ikke har andre inntekter.

I 1959 ble det innført en alminnelig alderstrygd. Da oppsto behovet for å samordne private og offentlige tjenstepensjoner. Alderstrygden ble utbetalt uavkortet til alle, mens tjenstepensjonene gjorde fradrag for  $\frac{3}{4}$  av alderstrygden til enslige. Årsaken til at man ikke samordnet tjenstepensjonen med hele alderstrygden, var at man ikke hadde systemer for å skille mellom enslige og gifte pensjonister. Fradraget ble derfor satt til  $\frac{3}{4}$  av alderstrygden, som var hva gifte pensjonister, som ikke forsørget ektefelle, fikk utbetalt. Det var altså ikke et politisk mål å øke pensjonene til tjenestemennene ut over 66 prosent av pensjonsgrunnlaget. Realiteten var likevel at enslige fikk et tillegg på  $\frac{1}{4}$  alderstrygd til tjenstepensjonen, som for alders- og uførepensjonister var 66 prosent av lønnen. Var tjenstepensjonen redusert, ble samordningsfradraget avkortet forholdsmessig. Dette er fortsatt hovedprinsippet for samordning av grunnpensjonen fra folketrygden.

Systemet fra 1959 tilsvarte det bruttosystemet man hadde i Danmark fram til midt på 1990-tallet, da danskene innførte et nettosystem. I Danmark var det ingen samordningsfri del av folkepensjonen.

Ved innføringen av folketrygden var det en målsetting å innføre et nettosystem for offentlig tjenstepensjon. Knut H. Johansen-utvalget (Samordningsutvalg III) mente i 1964 at når folkepensjoneringen var fullt utbygd, ville det være en fordel om tjenstepensjonsordningenes ytelser var utformet som nettoytelser. På bakgrunn av at det i 1966 ble innledet forhandlinger med statstjenestemennenes organisasjoner om hvordan tjenstepensjonene skulle tilpasses folkepensjonen, avga utvalget en utredning i 1966 om hvordan en nettopensjonsordning kunne bygges opp. I 1970 la utvalget fram et utkast til reviderte samordningsbestemmelser basert på netto-

prinsippet, samt et nytt utkast til en nettoppensjonsordning for statens arbeidstakere. I 1971 la utvalget fram to nye lovutkast bygget på to alternativer i et nettosystem.

Debes-utvalget (Pensjonskassautvalget) var i sin innstilling I fra 1968 delt i synet på hvordan ny offentlig tjenstepensjon skulle være etter folketrygdens innføring. Et mindretall anbefalte et nettosystem, mens flertallet ønsket å videreføre et bruttosystem.

Det ble i 1972 gjennomført møter med tjenstemannsorganisasjonene med sikte på å avvikle bruttosystemet. Sosialdepartementet hadde foreslått at alderspensjonen skulle utgjøre 20 prosent av pensjonsgrunnlaget, og full pensjon skulle gis etter 40 års tjenestetid for de som ble ansatt etter 31.12.1972. I Ot.prp.nr. 20 (1972–73) om endringer i lov om Statens Pensjonskasse og i andre lover, ble det imidlertid sagt at departementet ikke tok opp forslaget.

Det ble gitt en midlertidig lov om tillegg til lov om Statens Pensjonskasse og til andre pensjonslover om samordning av tjenstepensjon med tilleggspensjonen fra folketrygden.

På oppdrag fra Sosialdepartementet la tidligere departementsråd Ottar Lund og aktuar Oddvar Rygge i 1975 fram utredningen «Om samordning av pensjons- og trygdeytelser og om mulighetene for endringer i gjeldende bestemmelser». I utredningen ble det ikke anbefalt å gjøre de offentlige tjenstepensjonsordningene om fra bruttopensjonsordninger til nettoppensjonsordninger. De uttalte at den største ulempen med et nettoppensjonssystem var at garantien for en samlet pensjon av en viss størrelse etter samordning ville falle bort. De satte imidlertid et spørsmålstejn ved om det var tjenstepensjonsordningenes (arbeidsgivernes) sak å sørge for den pensjonen som medlemmet i tjenstepensjonsordningen ikke fikk fra annet hold, slik bruttopensjonssystemet gjorde. Videre mente de at et nettosystem vil ramme dem som hadde minst å leve av, og at et nettosystem forutsatte parallelle systemer i to generasjoner framover.

I 1989 ble det oppnevnt et partssammensatt utvalg til å utrede blant annet hvordan en eventuell nettoppensjonsordning kunne bygges opp (Debesutvalg II – Nettoppensjonsutvalget). Utvalget fikk i mandat også å utrede om man kunne kombinere en bruttopensjonsordning med enkelte nettofastsatte ytelser. Utvalgets flertall kom til at det ikke forelå gode nok grunner til å gå bort fra bruttopensjonssystemet. Utvalget foreslo likevel at det ble innført et nettosystem for barnepensjoner.

Samordningsutvalget (NOU 1995: 29) vurderte overgang til nettoordning. Utvalgets flertall ville ikke anbefale innføring av et nettosystem for egenpensjoner. De mente et nettosystem ville gi mindre trygghet for at pensjonsnivået på 66 prosent ville bli opprettholdt.

I Sverige hadde man et tilsvarende bruttosystem som i Norge fram til 1974, da det ble avvirket gjennom en ny pensjonsavtale (PA 74). Svenskene hadde bedre trygdeytelser og strengere samordning enn oss, slik at mange av tjenstepensjonene ble svært lave eller falt bort etter samordning.

I 2000 ble det i Norge innført et nettosystem for enke- og enkemannspensjon fra folketrygden. Det er lange overgangsordninger for dem som var ansatt ved lovens



ikrafttreden 1.1.2001. De fleste enke- og enkemannspensjoner samordnes fortsatt med pensjoner fra folketrygden.

Pensjonskommisjonen (NOU 2004: 1) foreslo at offentlig tjenestepensjon ble lagt om slik at den ble et direkte (netto) tillegg til folketrygden. Kommisjonen mente dette vil gi en tjenestepensjon som supplerer folketrygden på en enklere og klarere måte, og at det gir bedre sammenheng mellom arbeidsinntekt, pensjonspremie og pensjon i tjenestepensjonsordningen.

### 6.3 Oversikt over systemet

Framstillingen prioriterer omtalen av samordning av tjenestepensjon (alderspensjon) med alderspensjon fra folketrygden. Dette er en betydelig forenkling i forhold til det samlede bruttosystemet, som omfatter tre nivåer av pensjonsordninger:

*tjenestepensjon, personskadetrygd og folketrygd,*

og fire hovedgrupper av pensjonsarter:

*uførepensjon, alderspensjon, ektefellepensjon og barnpensjon.*

Ved samordning med pensjoner fra folketrygden må det også tas høyde for at folketrygden gir og har gitt en rekke forskjellige samordningspliktige ytelser:

- a) Grunnpensjon
- b) Tilleggspensjon eller særtillegg
- c) Attføringspenger, rehabiliteringspenger og tidsbegrenset uførestønad
- d) Sykepenger

Reglene om samordning av uførepensjoner tilsvarende i stor grad dem som gjelder for alderspensjon, i prinsippet også ved attføringspenger, rehabiliteringspenger eller tidsbegrenset uførestønad, selv om samordningsberegningen er annerledes. Faktoren uføregrad kan for øvrig komplisere bildet noe for dem som har deltidsstilling, eller som tar ut delvis pensjon.

Avtalefestet pensjon regnes i samordningssammenheng som folketrygdpensjon fram til 65 år, og skal deretter samordnes som en egenpensjon fra tjenestepensjonsordning. Det er altså først fra 65 år at det gjøres fradrag i offentlig AFP for andre samordningspliktige ytelser.

Forholdet til ytelser under arbeidsløshet fra folketrygden omtales ikke, men det kan kort nevnes at tjenestepensjonen ikke samordnes med dagpenger under arbeidsløshet. Det er i stedet ytelsene fra folketrygden som avkortes når en stønadsmottaker også mottar offentlig tjenestepensjon.

I NOU 1995: 29 *Samordning av pensjons- og trygdeytelser* gis en gjennomgående beskrivelse av systemet for samordningspliktige pensjoner i Norge; se blant annet utredningens avsnitt 9.6 og 9.7. NOU 2000: 28 *Tjenestepensjon etter skifte av arbeidsgiver og strukturendringer i offentlig sektor* omtaler forhold knyttet til Overføringsavtalen ved omstillinger i offentlig sektor.

Forskjellen mellom offentlig og privat tjenestepensjon (foretakspensjon) er at foretakspensjonen samordnes med de forventede ytelsene fra folketrygden på

opptjeningstidspunktet,<sup>12</sup> mens offentlig tjenstepensjon samordnes på utbetalings-tidspunktet med den pensjonen som faktisk kommer til utbetaling fra folketrygden.

#### **6.4 Overføringsavtalen og et felles pensjonssystem**

De offentlige tjenstepensjonsordningene er i dag forholdsvis like med hensyn til regelverk, men skiller seg fra hverandre når det gjelder hjemmel og finansiering. Jf. også avsnitt 2.8. foran om andre forskjeller mellom ordningen. Den statlige ordningen er lovfestet og er for en stor del finansiert over statsbudsjettet, mens de kommunale ordningene er tariffestet og forskuddsfinansiert gjennom premier betalt av de enkelte medlemsvirksomheter. Samordningsloven av 1957 gjelder på samme måte for alle ordningene under Overføringsavtalen, mens det er egne regler som kommer til anvendelse for særordningene for politikere.

Overføringsavtalen ble etablert i 1974, og er i dag en viktig del av offentlig tjenstepensjonsordning. Se nærmere om ordningen i avsnitt 2.7 ovenfor. Overføringsavtalen innebærer at det som regel ikke skjer noen innbyrdes samordning av tjenstepensjoner. Slik samordning er for nye pensjonstilfeller stort sett bare aktuell for politikerordningene. Det gjelder pensjonsordningene for statsråder, stortingsrepresentanter, Stortingets ombudsmann for forvaltningen, sametingsrepresentanter og kommunale ombud.

For noen arbeidstakere som var medlemmer av offentlige tjenstepensjonsordninger før det var inngått Overføringsavtale, kan det fortsatt være aktuelt å samordne to offentlige tjenstepensjoner etter prinsippene i samordningslovens § 7.

#### **6.5 Beskrivelse av bruttosystemet for offentlig tjenstepensjon**

Bruttosystemet innebærer at det er den offentlige tjenstepensjonen som i hovedsak bestemmer pensjonsnivået for den enkelte pensjonist, mens det gjennom samordningsregelverket gis et påslag med utgangspunkt i folketrygdens regler. Den enkelte mottar folketrygdens pensjoner uavkortet etter folketrygdlovens regler, mens de offentlige tjenstepensjonsordninger gjør samordningsfradrag i sine pensjoner for ytelsene fra folketrygden. Den såkalte bruttogarantien innebærer i dag en garanti mot eventuelle framtidige endringer i folketrygden.<sup>13</sup>

I folketrygden er alle medlemmer, og all arbeidsinntekt er pensjongivende, uavhengig av hvor den tjenes opp. Periodiseringen av inntekten skjer på årsbasis gjennom skatteligningen og kommer til uttrykk gjennom poengtallet. Opptjeningen i tjenstepensjonsordningene er derimot knyttet til lønn i en stilling (pensjonsgrunnlaget), og en stillingsprosent. Full opptjeningstid i folketrygden er 40 år, mens den er 30 år i tjenstepensjonsordningen (unntatt for oppsatte ytelser). Dette innebærer at samordningsfradraget for tilleggspensjonen beregnes etter en annen brøk enn den tjenstepensjonen tjenes opp etter.

---

<sup>12</sup> Lov 24. mars 2000 nr 16 om foretakspensjon § 5-5 gir reglene for beregning av folketrygdytelsene. Her framgår det blant annet at senere endringer i folketrygden skal være uten betydning for rett til opptjent pensjon.

<sup>13</sup> Se avsnitt 1.6 i NOU 2000: 28 *Tjenstepensjon etter skifte av arbeidsgiver og strukturendringer i offentlig sektor*.

I folketrygdens oppbyggingsperiode har det vært mange arbeidstakere med arbeidsinntekt i 40 år eller mer, som bare har tjent opp en redusert tilleggspensjon. Dette skyldes at de har vært yrkesaktive før 1967. Med en gradvis større opptjening i folketrygden overtar folketrygden en økende del av tjenestepensjonsordningenes pensjonsansvar – siden samordningsfradragene fortsatt utgjør en økende del av bruttopensjonene fra Statens Pensjonskasse og andre offentlige tjenestepensjonsordninger. Dette motvirkes i noen grad av den reduksjon i folketrygdens pensjonsnivå på ca 18 prosent som ble gjennomført i 1992, da opptjeningsfaktoren ble redusert fra 0,45 til 0,42 og knekkpunktet for opptjening av tilleggspensjon ble flyttet fra 8 til 6 G.

## **6.6 Samordning av tjenestepensjon med pensjon fra folketrygden**

### **6.6.1 Samordning av tjenestepensjon med grunnpensjon**

Full grunnpensjon er enten lik folketrygdens grunnbeløp, eller 85 prosent av denne når medlemmet av folketrygden er gift eller samboer. Grunnpensjonen blir også avkortet hvis medlemmet har mindre enn 40 års trygdetid i folketrygden.

Samordningsfradraget for grunnpensjonen er 0,75 G. Fradraget reduseres forholdsmessig ved:

1. redusert trygdetid ( $t/40$ ),
2. redusert tjenestetid i offentlig tjenestepensjonsordning ( $t/30$ ),
3. ved deltidstjeneste i forhold til gjennomsnittlig deltidsprosent i offentlig tjenestepensjonsordning,
4. ved delvis pensjonering (pensjonsgrad  $< 100$  prosent).
5. Det er regler om begrensning av fradraget ved lave pensjonsgrunnlag. Reglene har knapt betydning for nye pensjoner.

Reglene innebærer at det er en samordningsfri del av folketrygdpensjonen som blir utbetalt ut over nivået på 66 prosent av pensjonsgrunnlaget. For enslige er denne samordningsfrie delen  $\frac{1}{4}$  G, og for gifte er den 0,1 G, siden grunnpensjonen er 0,85G og samordningsfradraget 0,75 G.

Den delen av grunnpensjonen som det ikke gjøres fradrag for er blitt kalt et samordningstillegg. Som nevnt i avsnitt 5.1 var bakgrunnen for at en del av grunnpensjonen har vært samordningsfri opprinnelig at datidens beregningssystemer ved alderstrygdens innføring i 1959 ikke klarte å skille mellom enslige og gifte pensjonister. Siden man ikke kunne trekke mer i fradrag enn pensjonistene fikk utbetalt i alderstrygd, ble fradraget satt til  $\frac{3}{4}$  av alderstrygden, som var hva gifte pensjonister, som ikke forsørget ektefelle, fikk utbetalt.

For å få full grunnpensjon er det knyttet et krav om at medlemmet i folketrygden skal ha oppnådd en trygdetid på 40 år eller mer. Trygdetid oppnår man i tidsrom mellom 16 og 66 år hvor man har vært medlem av folketrygden etter folketrygdlovens kapittel 2. Medlemskap er i det vesentlige knyttet til å ha bosted i riket. Samordningsfradraget for grunnpensjonen blir redusert når det er redusert trygdetid. Når fradraget også blir redusert på grunn av redusert tjenestetid i tjenestepensjonsordningen, skjer det en form for dobbeltavkortning. Da får man beholde en stor del av folketrygdytelsen uten samordning. En arbeidstaker fra et EØS-land som arbeider i

Norge de 10 siste årene av sin yrkeskarriere vil kunne oppnå 10/30 pensjon fra Statens Pensjonskasse eller KLP. Samordningsfradraget for grunnpensjonen blir imidlertid etter dagens regler redusert til  $10/30 \times 10/40 = 1/12$ , siden han eller hun har redusert trygdetid. Alternativet til dobbeltavkorting ville være å anvende den laveste av de to tjenestetidsbrøkene. I eksemplet vil det innebære at det gjøres fradrag med 10/40 av fullt samordningsfradrag for grunnpensjonen.

I samordningsrundskriv nr 15 fra 1979 ble det i medhold av samordningslovens § 28 nr 3 innført forskrifter som reduserte fradraget ikke bare for dem som faktisk hadde deltidstjeneste, men også når pensjonsgrunnlaget i tjenstepensjonsordningen var lavt.<sup>14</sup>

### 6.6.2 Samordning av tjenstepensjon med tilleggspensjon fra folketrygden

Her tas det utgangspunkt i reglene som gjelder etter 1992, og forutsetter at all pensjonsberegning følger de regler som gjelder etter 1. mai 2005.

Tilleggspensjonsformelen i folketrygden er:

$$0,42 \times G \times \text{sluttpoengtall} \times \text{poengår}/40$$

Fradraget i tjenstepensjonen for tilleggspensjonen i folketrygden kan sammenfattes i denne formelen:

$$t/30 \times 0,42 \times G \times \text{sluttpoengtall} \times \text{poengår}/40$$

Utgangspunktet er at tilleggspensjonen fra folketrygden skal gå til fradrag i tjenstepensjonen fullt ut – krone for krone. Reglene om dette er gitt i samordningslovens § 23 med forskrifter. Fradraget for tilleggspensjonen avkortes både ved redusert opptjening av poengår i folketrygden og ved redusert tjenestetid i tjenstepensjonsordningen, også ved pensjonsgrad lavere enn 100 prosent.

*Fiktive sluttpoengtall:* Ved samordningsberegningen stilles det opp to alternative formler. Den ene er folketrygdens formel. Den alternative beregningen innfører en ny beregnet størrelse for sluttpoengtallet. Det beregnede (fiktive) sluttpoengtallet er beregnet ut fra pensjonsgrunnlaget i den offentlig tjenstepensjonsordningen ved fratreden:

$$\frac{\text{Pensjonsgrunnlag} - G}{G}$$

Formålet er å begrense samordningen når medlemmet har hatt inntekter utenfor tjenesten i offentlig sektor. Det er imidlertid ikke uten videre dette som er konsekvensen av reglene om fiktive sluttpoengtall. Årsaken er at dette er størrelser som ikke er sammenlignbare, siden folketrygdens tilleggspensjon bygger på opptjening over 20 år, mens tjenstepensjonen beregnes av siste lønn.

---

<sup>14</sup> Det ble innført et deltidsforholdstall som «den del pensjonsgrunnlaget utgjør av lønnen i lønnstrinn 11». Forskriften er i samlerundskriv om samordning av desember 1995 tatt inn som samordningsforskrift nr 23. Grensen ble satt til lønnstrinn 11 i det daværende lønnsregulativet. Bestemmelsen har mistet sin betydning siden den ikke har vært holdt a jour.

*Dobbeltavkortning ved redusert opptjeningsstid:* Samordningsfradraget for tilleggspensjon avkortet forholdsmessig hvis medlemmet ikke har tjent opp full pensjon i den offentlige tjenstepensjonsordningen. Dette har gitt en betydelig økning av pensjonene til personer med kort yrkeskarriere. Et eksempel viser dette:

En person har vært hjemmeværende, og har bare 10 års yrkesaktivitet – men i offentlig sektor. Tilleggspensjonen ved 10 års yrkesaktivitet er kr 25 000 ( $100\,000 \times 10/40$ ). Samordningsfradraget blir kr 8 333 ( $25\,000 \times 10/30$ ). Fradraget blir altså i dette tilfellet bare en tredel av den tilleggspensjonen som kommer til utbetaling.

Det er de uthevede delene av tilleggspensjonsformelen nedenfor som er av betydning for reglene om dobbeltavkortning. Begrepet gjelder når det ikke er full opptjeningsstid verken i tjenstepensjonsordningen eller i folketrygden.

$$t/30 \times 0,42 \times G \times \text{sluttpoengttall} \times \text{poengår}/40$$

Det samlede pensjonsnivået, inkludert folketrygd og tjenstepensjon øker med inntil 15 prosent, som følge av at samordningsfradraget avkortet med to tjenestetidsbrøker, både den i tjenstepensjonsordningen og den i folketrygden. Et alternativ, som var gjeldende rett fra 1967 til 1969, ville være å anvende den laveste av de to brøkene, enten  $t/40$  i folketrygden, eller  $t/30$  som i tjenstepensjonsordningen. Samordningsutvalget (NOU 1995: 29) omtaler problemstillingen i punkt 9.7.6.2.

Siden folketrygdens oppbyggingsperiode fra 1967 til 2007 er over, vil betydningen av dobbeltavkortningen etter hvert bli vesentlig lavere enn den har vært. For personer som har arbeidet i Norge hele livet, vil det bare være for arbeidstakere med kort yrkesaktivitet at effekten oppstår. Det er på den annen side sannsynlig at antallet arbeidstakere fra EØS-området og andre deler av verden som er yrkesaktive i Norge en del av sitt arbeidsliv vil øke.

*Offentlig tjenstepensjon og sært tillegg:* Mange med offentlig tjenstepensjon mottar sært tillegg fra folketrygden. Særtillegget faller bort i den utstrekning medlemmet av folketrygden har tjent opp tilleggspensjon. Særtillegget går fullt ut til fradrag i tjenstepensjonen når det er full opptjeningsstid. Samordningsfradraget for sært tillegg blir derfor relativt høyere enn for tilleggspensjonen. Dette skyldes at fradraget for tilleggspensjon reduseres både på grunn av lavt pensjonsgrunnlag i tjenstepensjonsordningen, og når det ikke er tjent opp 40 poengår i folketrygden, mens særtillegget går til fradrag i tjenstepensjonen i sin helhet.

*Samordning av ektefellepensjon.* Overgangen til et nettosystem for familiepensjoner fra 1. januar 2001 innebærer at samordningsreglene er under utfasing for etterlatte etter medlem av offentlig tjenstepensjonsordning.

For eldre pensjonister består bruttosystemet, slik at ektefellepensjoner i de nærmeste tiårene fortsatt i de fleste tilfeller skal samordnes med ytelsene fra folketrygden. Det er særlige regler for samordning med tilleggspensjon fra folketrygden som er tjent opp etter såkalte blandede poengttall – det vil si både av pensjonisten og pensjonistens avdøde ektefelle eller samboer. Samordningen skjer ut fra et parallellitetsprinsipp – det samordnes med en folketrygdpensjon som tilsvarer den som er tjent opp av medlemmet av tjenstepensjonsordningen. Vi går ikke nærmere inn på disse meget kompliserte reglene, men viser til Lassungdommen i Rt 1994 s. 215 og Samordningsutvalget (NOU 1995: 29) punkt 9.7.7, side 218 flg. Parallele problemstillinger oppstår når alderspensjon fra tjenstepensjonsordning skal samordnes med tilleggs-

pensjon fra folketrygden som er tjent opp av en avdød ektefelle, partner eller samboer.

*Samordning med attføringspenger/rehabiliteringspenger/tidsbegrenset uførestønad.* Folketrygdens korttidsytelser ved uførhet utgjør 66 prosent av et beregningsgrunnlag og er således løsrevet fra den tradisjonelle beregningen av tilleggspensjon basert på poengopptjening mv i folketrygden. Samordningen følger likevel samme prinsipper, slik at det først gjøres et fradrag (som for tilleggspensjon) svarende til utbetalte attføringspenger, rehabiliteringspenger eller tidsbegrenset uførestønad fratrukket 1 G. I tillegg gjøres et fradrag på inntil  $\frac{3}{4}$  G (som for grunnpensjon).

### 6.6.3 Om pensjonsgrunnlag og samordning

Folketrygden beregner pensjongivende inntekt gjennom et årlig poengtall som utgjør:

$$\frac{\text{Pensjongivende inntekt} - 1 \text{ G}}{\text{G}}$$

Det trekkes fra 1 G i telleren, siden pensjonistene får utbetalt en grunnpensjon som er beregnet som hele eller en del av G. Tilleggspensjonen fra folketrygden beregnes av et sluttpoengtall som er gjennomsnittet av de inntil 20 høyeste poengtallene.

Samordningslovens § 23 bestemmer at det skal fastsettes et beregnet (fiktivt) sluttpoengtall når pensjonsgrunnlaget i tjenstepensjonsordningen er lavere enn i folketrygden. Det fiktive sluttpoengtallet beregnes av pensjonsgrunnlaget i tjenstepensjonsordningen (siste lønn). Det beregnede sluttpoengtallet fastsettes på det første tidspunkt pensjonene løper samtidig. Vel halvparten av alle pensjoner i Statens Pensjonskasse som samordnes med tilleggspensjon fra folketrygden får redusert fradraget på grunn av denne «fiktivfordelsregelen». Hvis det er lavere pensjonsgrunnlag i folketrygden enn i tjenstepensjonsordningen, er det faktisk sluttpoengtall som legges til grunn ved fradragsberegningen.

Verdien av fiktivfordelsregelen for medlemmene i Statens Pensjonskasse er i 2005 beregnet til å utgjøre ca 7,5 prosent av de samlede samordningsfradragene. Fiktivfordelsregelen kommer for øvrig ikke til anvendelse ved samordning av tjenstepensjon med attføringspenger, rehabiliteringspenger eller tidsbegrenset uførestønad.

På grunn av folketrygdens minstesikringsnivå, gis det i utgangspunktet ikke tjenstepensjon ved et pensjonsgrunnlag i full stilling som er lavere enn  $G \times 1,69/0,66$  for enslige pensjonister.<sup>15</sup> Dette forutsetter full stilling, og det er blant dagens yrkesaktive ikke noen arbeidstakere i fulltidsstilling som har så lav inntekt. Det er enkelte grupper av tjenstepensjonister som ikke får noen utbetaling. Dette skyldes spesielle

---

<sup>15</sup> Minstepensjonen for enslige er 1,94 G. Ved full opptjeningstid er samordningsfradraget for grunnpensjonen 0,75 G og samordningsfradraget for særtillegget 0,94 G (hele særtillegget). Bruttopensjonen må altså være høyere enn  $0,75 \text{ G} + 0,94 \text{ G} = 1,69 \text{ G}$  for at det skal komme pensjon til utbetaling. Siden pensjonsprosenten er 66, må pensjonsgrunnlaget være tilsvarende mye høyere. Når G er 70 256 kroner, må pensjonsgrunnlaget være  $70\,256 \times 1,69/66 \text{ pst} = 179\,898$  kroner før man begynner å tjene opp pensjon. Dette er en teoretisk minstegrense, siden reglene for samordning med tilleggspensjon er lempeligere enn reglene for samordning med særtillegg.

forhold, for eksempel inntektsprøving mot arbeidsinntekt, eller samordning med pensjoner utenfor folketrygden.

Når pensjonisten bare mottar folketrygd og tjenstepensjon, vil det kunne være medlemmer som har hatt deltidstjeneste i lavt lønnet stilling slik at de mottar særtillegg fra folketrygden. Disse kan få hele tjenstepensjonen samordnet bort. Dette gjelder en liten del av det samlede antall pensjonister. Se mer nedenfor i punkt 6.6.5. Over disse grensene er den marginale tjenstepensjonsdekningen minst 24 prosent av pensjonsgrunnlaget i et intervall opp til 6 G. Den marginale tjenstepensjonsdekningen er på minst 52 prosent i inntektsintervallet mellom 6 og 12 G. Dette skyldes at folketrygden på dette nivået gir en dekning på inntil 14 prosent, mens de offentlige tjenstepensjonsordningene sikrer en samlet dekning på minst 66 prosent.

Det kan også være verdt å merke seg at det ikke skjer noen samordning av tjenstepensjon mot forsørgingstillegg og barnetillegg fra folketrygden. Barnetillegg fra tjenstepensjonsordning avkortes ikke mot ytelser fra folketrygden, men utbetales i sin helhet.

I ytelsen fra folketrygden foretas det derimot inntektsprøving både mot den forsørgede ektefellens og barnets inntekt og mot pensjonistens egen inntekt, jf folketrygdloven §§ 3-25 og 3-26. Det er uheldig at ytelser fra folketrygden inntektsprøves mot ytelser fra andre pensjonsordninger. Virkningen er at arbeidsgiver, som finansierer barnetillegget i tjenstepensjonen, indirekte bidrar til å dekke folketrygdens pensjonsutgifter. Det bringer oss tilbake til situasjonen før 1959, da behovsprøvingen av alderstrygd førte til at pensjonsforsikring var ulønnsomt.

#### **6.6.4 Reduksjon av samordningsfradraget når tjenstepensjon og folketrygd er tjent opp til forskjellig tid**

Reglene om beregnede (eller fiktive) poengår har hatt betydning i folketrygdens oppbyggingsperiode, hvor mange medlemmer, særlig i Statens Pensjonskasse, hadde tjent opp rettigheter før folketrygden ble innført i 1967. Reglene, er gitt i forskrift til samordningslovens § 23 av 9. april 1973 i forskriftens bokstav b).

Antallet poengår skal i utgangspunktet begrenses til det antall «opptjeningsår (poengår) hvor det samtidig er foregått opptjening av tjenstepensjon».

De årene hvor det er tjent opp tjenstepensjon uten at det samtidig er tjent opp poengår i folketrygden skal altså holdes utenfor samordningsberegningen. I praksis blir dette år før 1967. Pensjonen skal begrenses til full tjenstepensjon med ordinær samordningsberegning. Denne bestemmelsen får ikke anvendelse på samordning med attføringspenger, rehabiliteringspenger eller tidsbegrenset uførestønad.

For nye pensjonstilfeller har regelen begrenset betydning, men den kan fortsatt komme til anvendelse for oppsatte pensjoner hvor medlemmet har tjenestetid før 1967. Vi går ikke inn på de kompliserte beregningsreglene, men nevner at de kan føre til at det kan gi lavere pensjon å få forhøyet sin pensjongivende tjenestetid i tjenstepensjonsordningen.

### 6.6.5 Samordningens omfang

Nedenfor gis det en oversikt over deler av folketrygdpensjon som det ikke blir gjort samordningsfradrag for.<sup>16</sup>

For Statens Pensjonskasse er den samordningsfrie delen av grunnpensjon og tilleggspensjon for 2005 anslått til ca 3,8 mrd. kroner pr år fordelt på følgende:

1. samordning med grunnpensjon fra folketrygden – 1,5 mrd. per år
2. fiktivt sluttpoengtall – 1,3 mrd. per år
3. dobbeltavkortning – 1 mrd. pr år, men raskt synkende.

Samlet pensjon i 2005 for Statens Pensjonskasse var 30,4 milliarder kroner, og summen av samordningsfradrag drøye 17 milliarder kroner. Utbetalte pensjoner var dermed knapt 13,4 milliarder kroner. I summen inngår også pensjoner som løper uten samordning med pensjon fra folketrygden.

I 2005 var samlet brutto pensjon fra KLP 13,5 milliarder kroner. Samordningsfradragene utgjorde 8,4 milliarder kroner slik at netto utbetalt pensjon var i underkant av 5,1 milliarder kroner. KLP har ikke kunnet gi tall for hva den samordningsfrie delen av grunnpensjon og tilleggspensjon utgjør. Samlet utbetalt pensjon for pensjonskassene som omfattes av De selvstendige kommunale pensjonskasser (DSKP) i 2005 var drøye 2 milliarder kroner. Utbetalingene fra private livsforsikringsselskaper utenom KLP til offentlig tjenstepensjon utgjorde i 2005 ca 2 milliarder kroner.

Det har vært stilt spørsmål om samordningsfradragenes relative størrelse, og om hvor ofte det forekommer at det ikke kommer pensjon til utbetaling etter samordning. Når man skal omtale bortfallet av hele tjenstepensjonen, er det nødvendig å peke på at det er tre forhold som kan gi redusert utbetaling. **For det første** er det regler om intern samordning av pensjoner. Intern samordning er knyttet til at samme pensjonist mottar både egenpensjon og ektefellepensjon. Dette fører til at mange enkemannspensjoner faller bort eller blir svært lave. Årsaken er at mannlige pensjonister som regel har hatt vesentlig høyere livsinntekt enn sine ektefeller. Etter at det i 2001 ble innført et nettosystem for ektefelle- og barnepensjon blir den interne samordningen over tid faset ut.

**For det andre** er det regler om inntektsprøving av pensjoner som kan gi en betydelig reduksjon. Det er AFP, uførepensjon og ektefellepensjon som er underlagt regler om inntektsprøving. Også her er det slik at enkemannspensjoner ofte blir redusert til null etter inntektsprøving. I Statens Pensjonskasse er det om lag 230 000 løpende pensjoner. I mars 2009 er 10 358 av dem nullpensjoner. Av nullpensjonene er det 2911 hvor bruttopensjonen er null.

**For det tredje** har vi samordning i medhold av samordningslovgivningen, som er tema her. Samordning kan bli gjennomført i kombinasjon med intern samordning og

---

<sup>16</sup> Vi velger å se på det som fullt samordningsfradrag, også når:

- a) samordningsfradraget er tjenestetidsavkortet, og
- b) samordningsfradraget for grunnpensjonen er avkortet ved deltidstjeneste.



inntektsprøving. Det er denne kombinasjonen av flere sett med reduksjonsregler som gjør praktiseringen av reglene utfordrende. I SPK var det i mars 7447 pensjoner som gikk i null på grunn av samordning.

Pensjonister som ikke får utbetalt tjenstepensjon etter samordning kalles ofte for nullpensjonister. Det er ikke nødvendigvis slik at det at du ikke får noe fra en pensjonsordning innebærer at du har lav samlet pensjon. Tradisjonelt har mange som mottar både folketrygd, tjenstepensjon og personskadetrygd (krigspensjon) blitt nullpensjonister i tjenstepensjonsordningen. Samlet pensjon er likevel god, men hele utbetalingen kommer fra folketrygden og krigspensjoneringen. Se avsnitt 6.7 om personskadetrygd. I mars 2009 var det 1079 tjenstepensjoner i SPK som ble samordnet bort på grunn av personskadetrygd og krigspensjon. 189 av tjenstepensjonene som ble nullet ut gjaldt medlemmer som også hadde rett til en annen tjenstepensjon.

Pensjonister med lavt lønnsnivå og/eller kort yrkeskarriere ofte får liten utbetalt alderspensjon fra tjenstepensjonsordningen. Årsaken til at tjenstepensjonen for slike grupper ofte kan bli null, er at reglene for samordning med sært tillegg fra folketrygden er strengere enn reglene for samordning med tilleggspensjon. Særtillegget går i utgangspunktet fullt ut til fradrag, og avkortes for eksempel verken når det er lavt pensjonsgrunnlag eller deltidstjeneste. Hvis det er lav opptjening av tilleggspensjon bidrar dette derfor til en sterkere samordning av tjenstepensjonen. Det er i de kommunale pensjonsordningene man kan finne mange som på grunn av lavt lønnstrinn, kort yrkeskarriere og deltidstjeneste får lave alderspensjoner, eller blir nullpensjonister. Disse arbeidstakerne kan likevel ganske ofte ha nytte av retten til uførepensjon fra den kommunale pensjonsordningen.

Den siste gruppen som ofte får lave pensjoner er de som mottar korttidsytelser ved uførhet fra folketrygden. Attføringspenger, rehabiliteringspenger og tidsbegrenset uførestønad utmåles etter regler som ligner på dem som gjelder for uførepensjonen fra tjenstepensjonsordningene. Pensjonen er 66 prosent av pensjonsgrunnlaget. Siden all arbeidsinntekt er pensjonsgivende i folketrygden, er grunnlaget ofte høyere enn i tjenstepensjonsordningen. Ved samordningsberegningen er fradraget for grunnpensjonen  $\frac{3}{4}$  G, slik at det kan gis  $\frac{1}{4}$  G som et samordningsfritt tillegg hvis tjenstepensjonen er høyere enn uføreytelsen fra folketrygden. Hvis ytelsen fra folketrygden er høyest, kan samordningsfradraget ofte bli så høyt at vi får en nullpensjon. Det kommer da ingen tjenstepensjon til utbetaling.

I Statens Pensjonskasse er drøyt 10 300 nullpensjonister av totalt ca 230 000 pensjonister. Av disse er 6336 kvinner. Av de 10 300 pensjonene var det 6179 hvor det ikke var inntektsprøving eller forelå rett til andre pensjoner, slik at samlet inntekt uansett ville bli god. Ca 5–10 prosent av disse er refusjonspensjoner som overføres til en annen tjenstepensjonsordning, og som vi i denne sammenheng kan se bort fra. Legger vi til grunn at det er 5500 reelle nullpensjoner, gir det en prosentvis andel av 230 000 pensjoner totalt i SPK på ca 2,5 prosent. Om lag to tredeler av disse gjelder kvinnelige pensjonister.

Av om lag 150 000 pensjonister i KLP er drøyt 9100 nullpensjonister. I tabell 1 nedenfor gis det oversikt over nullpensjonistene i KLP spesifisert på kjønn og pensjonsart.

Tabell 1 Nullpensjonister i KLP

	Menn	Kvinner	Sum
Alderspensjon	312	1 173	1 485
Etterlattepensjon	1 751	636	2 387
Uførepensjon	720	4 289	5 009
AFP62-64	8	33	41
AFP65-66	29	147	176
BTUP	7	9	16
Sum	2 827	6 287	9 114

## 6.7 Personskadetrygd

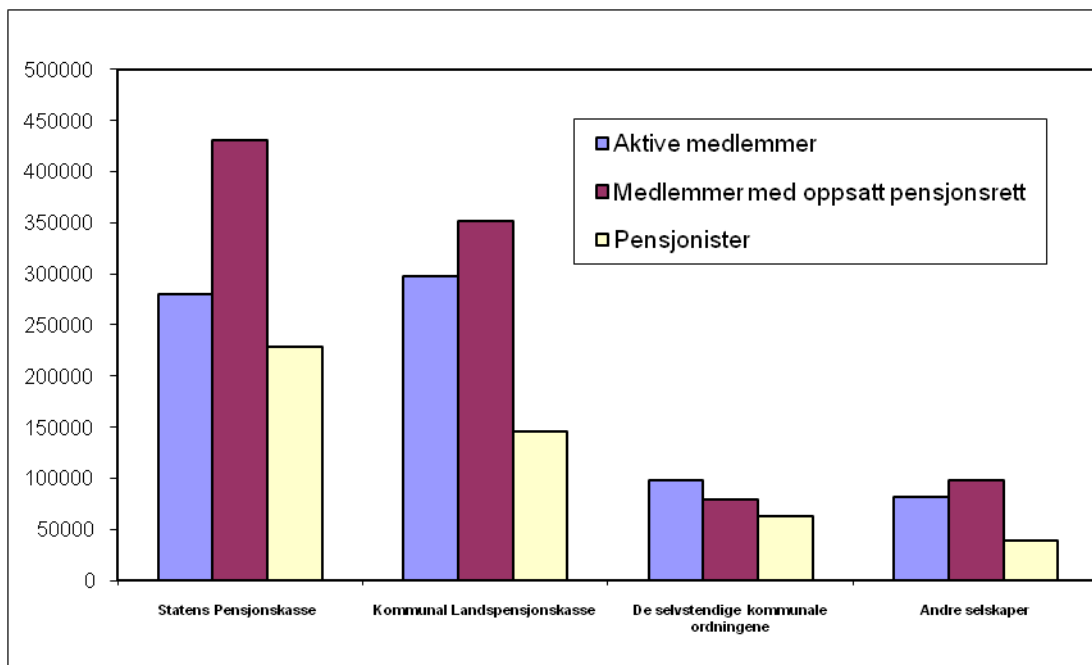
Samordningsloven har tre klasser av ytelser, folketrygd, personskadetrygd og tjenstepensjon. Når det gjelder personskadetrygd, er det i dag krigspensjon etter den 2. verdenskrig som fortsatt har aktualitet. For den som mottar folketrygd, krigspensjon og tjenstepensjon skjer det en såkalt trekantsamordning. Resultatet av denne kompliserte samordningen er at tjenstepensjonen ofte blir null, mens det forhold at man har rett til tjenstepensjon øker den samlede utbetalte ytelsen med  $\frac{1}{4}$  G. Dette har vist seg vanskelig å forklare for pensjonistene. Det er blitt innvilget krigspensjon helt fram til i dag. Selv om det gjelder få tilfeller, må de omfattende administrative rutine og beregningssystemene derfor opprettholdes. NOU 1995: 29 omtaler dette området i kapittel 10.

## Tabellvedlegg: Statistikk om offentlige tjenstepensjonsordninger

### 1 Medlemmer og leverandører

Omtrent 1/3 av alle arbeidstakere i Norge er omfattet av offentlig tjenstepensjonsordning. De som er omfattet er ansatte i stat, kommune, fylkeskommune og mange virksomheter med tilknytning til offentlig sektor. I figur 1.1 vises en oversikt over antall yrkesaktive medlemmer, medlemmer med oppsatt pensjonsrett og pensjonister i de forskjellige pensjonsordningene. Oversikten viser medlemmer, ikke årsverk. I tabell 1.1 gis de samme antallene fordelt på kjønn.

Figur 1.1 Antall yrkesaktive medlemmer, medlemmer med oppsatt pensjonsrett og pensjonister i offentlige pensjonsordninger. Pr. 31.12.2007



Tabell 1.1 Antall medlemmer i pensjonsordningene fordelt på kjønn og status. Pr 31.12.2007

	Aktive		Oppsatte		Pensjo- nister		Alle grupper	
<b>SPK</b>	279 976		430 535		228 875		939 386	
Kvinner	153 104	55 %	203 630		136 272	60 %	493 006	52 %
Menn	126 872	45 %	226 905	53 %	92 603	40 %	446 380	48 %
<b>KLP</b>	297 220		351 558		145 507		794 285	
Kvinner	233 488	79 %	244 737	70 %	113 593	78 %	591 818	75 %
Menn	63 732	21 %	106 821	30 %	31 914	22 %	202 467	25 %
<b>DSKP</b>	98 054		78 648		62 380		239 082	
Kvinner	73 540	75 %	49 548	63 %	43 042	69 %	166 130	69 %
Menn	24 514	25 %	29 100	37 %	19 338	31 %	72 952	31 %
<b>Andre selskaper</b>	82 099		97 916		38 883		218 898	
Kvinner	59 889	73 %	66 763	68 %	28 161	72 %	154 813	71 %
Menn	22 210	27 %	31 153	32 %	10 722	28 %	64 085	29 %
<b>Alle selskaper</b>	757 349		958 657		475 645		2 191 651	
Kvinner	520 021	69 %	564 678	59 %	321 068	68 %	1 405 767	64 %
Menn	237 328	31 %	393 979	41 %	154 577	32 %	785 884	36 %

Tabell 1.2 viser arbeidstakerne i offentlig sektor fordelt på stat, kommuner og fylkeskommuner og helseforetak. Pr. 31.12.2005.

Tabell 1.2 Arbeidstakere og årsverk i stat, kommuner, fylkeskommuner og helseforetak. Pr 31.12.2005

	KS	Helseforetak	Oslo kommune	Staten	Samlet
Arbeidstakere	408 611	105 887	44 517	129 105	Ca 688 000
Årsverk	292 217	ca 95 000	33 693	119 233	Ca 540 000
Gjennomsnittlig stillingsstørrelse	71,5 %	ca 90 %	76 %	92 %	78,5 %

Enkelte arbeidstakere utenfor offentlig tjeneste kan også være medlemmer av offentlige tjenstepensjonsordninger. Dette gjelder for eksempel ansatte i energi-sektoren, private skoler, forskningsvirksomheter, statlig eide foretak, private helse-institusjoner og humanitære institusjoner. Dette øker antall medlemmer med ca 5 prosent utover oversikten i tabell 1.2.

Tjenstepensjonssystemet til arbeidstakere i staten er regulert i lov 28. juli 1949 nr. 26 om Statens Pensjonskasse. I tillegg til at loven gjelder for dem som arbeider i staten, gjelder den blant andre for lærere i grunn- og videregående skole, fastsatt i egne stortingsvedtak. Arbeidstakere i virksomheter som har nær tilknytning til staten,

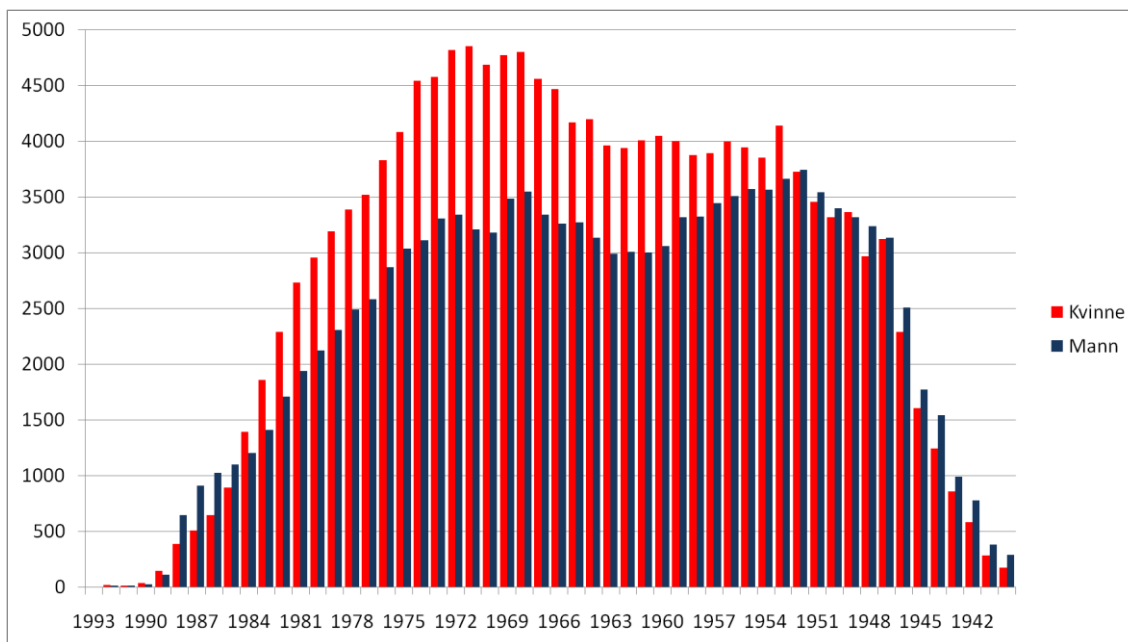
for eksempel virksomheter som tidligere har vært en del av staten og som er blitt fristilt, kan også være medlemmer i Statens Pensjonskasse. Før 2001 var det Stortinget som vedtok om en virksomhet kunne ha pensjonsordning i Statens Pensjonskasse. Etter 2001 er denne myndigheten lagt til Fornyings- og administrasjonsdepartementet.

Tabell 1.3 nedenfor viser hvordan de aktive medlemmene av Statens Pensjonskasse fordeler seg på virksomheter, mens figur 1.2 viser yrkesaktive medlemmer i Statens Pensjonskasse fordelt på kjønn og fødselsår.

Tabell 1.3 Gruppering av aktive medlemmer i Statens Pensjonskasse pr 31.12.2005

Statlig forvaltning	97 316	Stat	143 185
Forvaltningsbedrifter	5 000	Skole	109 753
Fristilt forretningsdrift	41 171	Foretak	52 188
Helseforetak	7 377		
Forskning (offentlig og privat)	5 734		
Universitet og høyskoler (offentlig og privat)	30 492		
Skoleverket	109 753		
Øvrig ikke statlig	8 283		
<b>Totalt</b>	<b>305 126</b>	<b>Totalt</b>	<b>305 126</b>

Figur 1.2 Yrkesaktive medlemmer i Statens Pensjonskasse fordelt på kjønn og fødselsår. Pr 31.12.2007



Statens Pensjonskasse administrerer også Pensjonsordning for statsråder, Pensjonsordning for Den Norske Opera, Pensjonsordning for ledsagere i utenriksstjenesten, Pensjonsordning for apotekvirksomhet og Pensjonsordning for sametings-

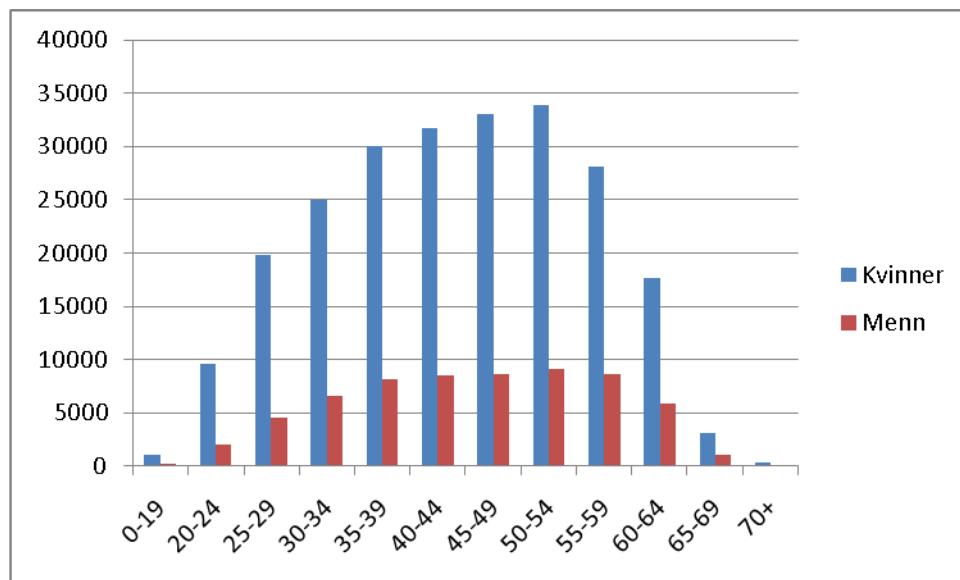
representanter. Fra 6.3.2009 administrerer Pensjonskassen også Pensjonsordning for stortingsrepresentanter.

Kommunene og fylkeskommunene kan organisere sin pensjonsordning på tre måter:

- *For det første* kan den slutte seg til det sentrale forsikringsselskapet for kommunesektoren, Kommunal Landspensjonskasse (KLP). Hovedtyngden av kommunene og fylkeskommunene i Norge har tegnet sin pensjonsforsikring her. KLP administrerer også den lovfestede pensjonsordning for sykepleiere og den tariffestede pensjonsordning for leger.
- *For det andre* kan det tegnes en kollektiv pensjonsforsikring i et annet livsforsikringsselskap enn KLP. Pensjonsordningene her er utformet slik at de er tilnærmet identiske med det regelverket som KLP har i sin Felles kommunal pensjonsordning.
- *For det tredje* kan det opprettes en egen pensjonskasse. Det er i dag i hovedsak bare de største kommunene og enkelte av fylkeskommunene som har egne pensjonskasser. De kommunale og fylkeskommunale pensjonskassene samarbeider gjennom organisasjonen De selvstendige kommunale pensjonskasser (DSKP).

Figur 1.3 nedenfor viser yrkesaktive medlemmer i KLP fordelt på kjønn og årskull.

Figur 1.3 Yrkesaktive medlemmer i KLP fordelt på kjønn og årskull. Pr 31.12.2007

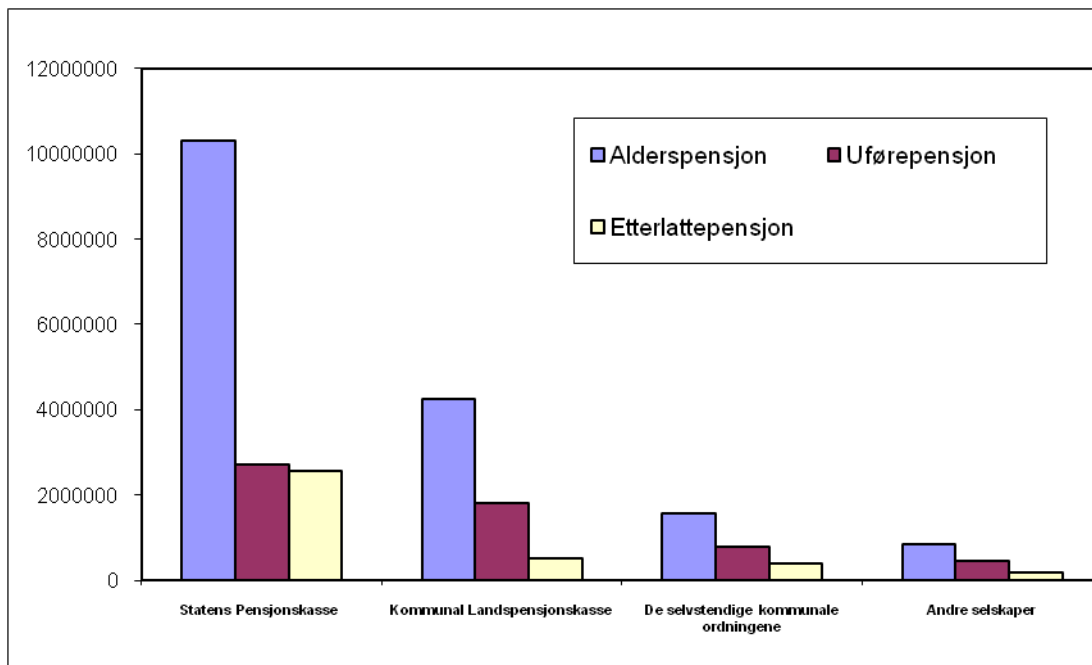


Før opprettelsen av statlige helseforetak, var arbeidsgiveransvaret ved sykehusene fordelt mellom kommuner, fylkeskommuner og stat. Ved opprettelsen av de statlige helseforetakene ble den enkelte institusjons pensjonstilknytning videreført, jf Ot.prp. nr. 66 (2000–2001). Dette medfører at de statlige helseforetakene hovedsakelig har sin pensjonsordning i kommunale eller fylkeskommunale pensjonskasser, mens arbeidstakere ved de tidligere statlige spesialsykehusene har videreført sin pensjonsordning i Statens Pensjonskasse.

Det økonomiske omfanget av tjenestepensjonsordningene i offentlig sektor illustreres i figur 1.4, hvor de samlede pensjonsutbetalingene for 2007 på drøye 26 milliarder kroner fordeles på pensjonstyper og leverandørene SPK, KLP, DSKP (inkl. Oslo

Pensjonsforsikring) og FNH (dvs. Storebrand og Vital). I tabell 1.4 gis de samme beløpene, men i tillegg også fordelt på kjønn.

Figur 1.4 Samlede utbetalinger for 2007 (i 1000 kroner) fordelt på ordning og pensjonstype



Tabell 1.4 Samlede utbetalinger for 2007 – fordelt på ordning, pensjonstype og kjønn. 1000 kroner

	Alder		Ufør		Etterlatt		Alle pensjoner	
<b>SPK</b>	10 305 200		2 712 700		2 560 600		15 578 500	
Kvinner	3 552 500	34 %	1 730 800	64 %	2 419 800	95 %	7 703 100	49 %
Menn	6 752 700	66 %	981 900	36 %	140 800	5 %	7 875 400	51 %
<b>KLP</b>	4 259 932		1 811 419		524 197		6 595 548	
Kvinner	2 808 695	66 %	1 512 220	83 %	428 805	82 %	4 749 720	72 %
Menn	1 451 237	34 %	299 199	17 %	95 392	18 %	1 845 828	28 %
<b>DSKP</b>	1 580 111		782 284		383 561		2 745 956	
Kvinner	711 050	45 %	406 788	52 %	249 315	65 %	1 367 153	50 %
Menn	869 061	55 %	375 496	48 %	134 246	35 %	1 378 803	50 %
<b>Andre selskaper</b>	835 497		461 647		171 246		1 468 390	
Kvinner	468 061	56 %	345 623	75 %	151 324	88 %	965 008	66 %
Menn	367 436	44 %	116 024	25 %	19 922	12 %	503 382	34 %
<b>Alle selskaper</b>	16 980 740		5 768 050		3 639 604		26 388 394	
Kvinner	7 540 306	44 %	3 995 431	69 %	3 249 244	89 %	14 784 981	56 %
Menn	9 440 434	56 %	1 772 619	31 %	390 360	11 %	11 603 413	44 %

## 2 Opptjeningsstatistikk for særskilte yrkesgrupper

### 2.1 Statens Pensjonskasse

Tabellene 2.1 – 2.5 nedenfor fordeler aktive yrkespopulasjoner forsikret i Statens Pensjonskasse etter kjønn, fødselsår og tjenestetid. Populasjonene består av lærere i den videregående skolen, lærere i grunnskolen, seniorrådgivere, førstekonsulenter og politi.

**Tabell 2.1 Statens Pensjonskasse – yrkesaktive lærere i videregående skole (fylkeskommunal)<sup>1</sup> pr 1.1.2007, etter kjønn, fødselsår og tjenestetid**

Fødselsår	Antall års tjenestetid									
	I alt	Under 5	5-10	10-15	15-20	20-25	25-30	30-35	35-40	Over 40
<b>I alt</b>	51108	11 759	13649	7 315	4 979	4 634	4 331	3 007	1 309	125
1937-41	311	12	17	22	32	43	38	47	62	38
1942-46	3 486	32	114	191	301	430	500	845	986	87
1947-51	6 472	165	391	541	699	922	1 633	1 860	261	.
1952-56	7 403	445	1 092	934	1 087	1 599	1 992	254	.	.
1957-61	6 437	802	1 517	1 123	1 328	1 498	168	1	.	.
1962-66	5 952	1 188	1 697	1 599	1 329	139	.	.	.	.
1967-71	8 174	1 746	3 586	2 638	201	3	.	.	.	.
1972-76	8 194	3 098	4 827	267	2	.	.	.	.	.
1977-81	4 259	3 851	408	.	.	.	.	.	.	.
1982-86	420	420	.	.	.	.	.	.	.	.
<b>Kvinner</b>	33599	8 125	9 733	4 930	3 238	2 898	2 387	1 541	672	75
1937-41	154	4	8	12	15	22	25	28	19	21
1942-46	1 939	12	71	112	171	269	289	455	506	54
1947-51	3 585	72	277	363	419	570	835	902	147	.
1952-56	4 732	240	834	679	710	973	1 140	156	.	.
1957-61	4 521	509	1 226	851	883	954	98	.	.	.
1962-66	4 223	838	1 313	1 067	897	108	.	.	.	.
1967-71	5 541	1 254	2 470	1 673	142	2	.	.	.	.
1972-76	5 521	2 134	3 213	173	1	.	.	.	.	.
1977-81	3 051	2 730	321	.	.	.	.	.	.	.
1982-86	332	332	.	.	.	.	.	.	.	.
<b>Menn</b>	17509	3 634	3 916	2 385	1 741	1 736	1 944	1 466	637	50
1937-41	157	8	9	10	17	21	13	19	43	17
1942-46	1 547	20	43	79	130	161	211	390	480	33
1947-51	2 887	93	114	178	280	352	798	958	114	.
1952-56	2 671	205	258	255	377	626	852	98	.	.
1957-61	1 916	293	291	272	445	544	70	1	.	.
1962-66	1 729	350	384	532	432	31	.	.	.	.
1967-71	2 633	492	1 116	965	59	1	.	.	.	.
1972-76	2 673	964	1 614	94	1	.	.	.	.	.
1977-81	1 208	1 121	87	.	.	.	.	.	.	.
1982-86	88	88	.	.	.	.	.	.	.	.

<sup>1</sup> Alle med stillingskode 0947, 0953, 0954, 0955, 0958,0960, 0962, 0963, 0965, 0966 eller stillingsbetegnelse «lærer» eller «adjunkt» og lønn fra fylkeskommunen.



Tabell 2.2 *Statens Pensjonskasse – yrkesaktive lærere i grunnskolen (kommunal)*  
<sup>1</sup> pr 1.1.2007, etter kjønn, fødselsår og tjenestetid

Fødselsår	Antall års tjenestetid									
	I alt	Under 5	5-10	10-15	15-20	20-25	25-30	30-35	35-40	Over 40
<b>I alt</b>	56675	13 692	14576	7 879	5 366	4 951	4 703	3 550	1 775	183
1937-41	341	15	25	26	35	42	41	46	67	44
1942-46	4 181	63	146	214	322	453	560	983	1 301	139
1947-51	7 452	205	487	612	751	1 027	1 763	2 200	407	.
1952-56	8 202	498	1 318	1 057	1 162	1 691	2 155	321	.	.
1957-61	7 090	974	1 693	1 242	1 419	1 578	184	.	.	.
1962-66	6 555	1 409	1 853	1 696	1 438	159	.	.	.	.
1967-71	8 713	1 968	3 740	2 767	237	1	.	.	.	.
1972-76	8 572	3 411	4 894	265	2	.	.	.	.	.
1977-81	4 709	4 289	420	.	.	.	.	.	.	.
1982-86	828	828	.	.	.	.	.	.	.	.
1987-91	32	32	.	.	.	.	.	.	.	.
<b>Kvinner</b>	38889	9 938	10698	5 514	3 684	3 277	2 747	1 931	987	113
1937-41	194	9	20	16	20	23	29	28	26	23
1942-46	2 553	44	107	140	207	322	358	574	711	90
1947-51	4 473	135	376	445	492	688	964	1 123	250	.
1952-56	5 590	337	1 072	806	814	1 072	1 283	206	.	.
1957-61	5 271	736	1 411	978	987	1 046	113	.	.	.
1962-66	4 874	1 100	1 484	1 176	989	125	.	.	.	.
1967-71	6 087	1 514	2 616	1 782	174	1	.	.	.	.
1972-76	5 863	2 411	3 280	171	1	.	.	.	.	.
1977-81	3 359	3 027	332	.	.	.	.	.	.	.
1982-86	602	602	.	.	.	.	.	.	.	.
1987-91	23	23	.	.	.	.	.	.	.	.
<b>Menn</b>	17786	3 754	3 878	2 365	1 682	1 674	1 956	1 619	788	70
1937-41	147	6	5	10	15	19	12	18	41	21
1942-46	1 628	19	39	74	115	131	202	409	590	49
1947-51	2 979	70	111	167	259	339	799	1 077	157	.
1952-56	2 612	161	246	251	348	619	872	115	.	.
1957-61	1 819	238	282	264	432	532	71	.	.	.
1962-66	1 681	309	369	520	449	34	.	.	.	.
1967-71	2 626	454	1 124	985	63	.	.	.	.	.
1972-76	2 709	1 000	1 614	94	1	.	.	.	.	.
1977-81	1 350	1 262	88	.	.	.	.	.	.	.
1982-86	226	226	.	.	.	.	.	.	.	.
1987-91	9	9	.	.	.	.	.	.	.	.

<sup>1</sup> Alle med stillingskode 1423, 0961, 1424, 1402, 0967 eller stillingsbetegnelse «lærer» eller «adjunkt» og lønn fra kommunen.

Tabell 2.3 Statens Pensjonskasse – yrkesaktive seniorrådgivere<sup>1</sup> pr 1.1.2007, etter kjønn, fødselsår og tjenestetid

Fødselsår	Antall års tjenestetid									
	I alt	Under 5	5-10	10-15	15-20	20-25	25-30	30-35	35-40	Over 40
<b>I alt</b>	4368	761	1 029	800	595	457	330	226	140	30
1937-41	81	2	4	6	8	9	11	15	20	6
1942-46	444	20	32	41	51	47	60	102	71	20
1947-51	629	55	78	71	88	86	120	83	44	4
1952-56	703	92	102	92	115	169	103	25	5	.
1957-61	624	98	104	123	155	108	35	1	.	.
1962-66	841	155	232	270	147	36	1	.	.	.
1967-71	738	181	335	189	31	2	.	.	.	.
1972-76	292	143	141	8	.	.	.	.	.	.
1977-81	16	15	1	.	.	.	.	.	.	.
<b>Kvinner</b>	1863	371	490	358	254	177	116	63	23	11
1937-41	26	1	1	2	3	4	4	4	3	4
1942-46	128	4	6	10	17	22	20	30	13	6
1947-51	220	18	27	26	37	39	43	23	6	1
1952-56	282	34	47	46	55	57	36	6	1	.
1957-61	275	46	48	56	68	45	12	.	.	.
1962-66	415	85	121	137	61	10	1	.	.	.
1967-71	367	98	178	78	13	.	.	.	.	.
1972-76	142	77	62	3	.	.	.	.	.	.
1977-81	8	8	.	.	.	.	.	.	.	.
<b>Menn</b>	2505	390	539	442	341	280	214	163	117	19
1937-41	55	1	3	4	5	5	7	11	17	2
1942-46	316	16	26	31	34	25	40	72	58	14
1947-51	409	37	51	45	51	47	77	60	38	3
1952-56	421	58	55	46	60	112	67	19	4	.
1957-61	349	52	56	67	87	63	23	1	.	.
1962-66	426	70	111	133	86	26	.	.	.	.
1967-71	371	83	157	111	18	2	.	.	.	.
1972-76	150	66	79	5	.	.	.	.	.	.
1977-81	8	7	1	.	.	.	.	.	.	.

<sup>1</sup> Alle med stillingskode 1364, 1448, 8375 eller stillingsbetegnelse «seniorrådgiver».

Tabell 2.4 *Statens Pensjonskasse – yrkesaktive førstekonsulenter*<sup>1</sup> pr 1.1.2007, etter kjønn, fødselsår og tjenestetid

Fødselsår	Antall års tjenestetid									
	I alt	Under 5	5-10	10-15	15-20	20-25	25-30	30-35	35-40	Over 40
<b>I alt</b>	13089	4 307	2 421	1 568	1 417	1 113	1 030	621	434	178
1937-41	128	3	9	11	14	16	24	10	15	26
1942-46	877	26	60	78	105	95	160	116	114	123
1947-51	1 474	72	108	159	187	213	201	229	276	29
1952-56	1 606	132	212	223	230	225	306	249	29	.
1957-61	1 692	243	250	288	276	302	316	17	.	.
1962-66	1 880	404	414	415	381	243	23	.	.	.
1967-71	2 015	732	698	342	224	19	.	.	.	.
1972-76	2 051	1 411	588	52	.	.	.	.	.	.
1977-81	1 285	1 205	80	.	.	.	.	.	.	.
1982-86	81	79	2	.	.	.	.	.	.	.
<b>Kvinner</b>	8 861	2 864	1 556	1 052	1 024	822	748	417	264	114
1937-41	93	1	3	7	10	13	20	8	11	20
1942-46	611	14	39	52	72	80	129	87	61	77
1947-51	1 048	49	74	114	144	169	148	158	175	17
1952-56	1 112	84	152	150	165	172	219	153	17	.
1957-61	1 196	169	187	198	197	218	216	11	.	.
1962-66	1 312	292	279	293	276	156	16	.	.	.
1967-71	1 372	538	449	211	160	14	.	.	.	.
1972-76	1 274	914	333	27	.	.	.	.	.	.
1977-81	795	756	39	.	.	.	.	.	.	.
1982-86	48	47	1	.	.	.	.	.	.	.
<b>Menn</b>	4 228	1 443	865	516	393	291	282	204	170	64
1937-41	35	2	6	4	4	3	4	2	4	6
1942-46	266	12	21	26	33	15	31	29	53	46
1947-51	426	23	34	45	43	44	53	71	101	12
1952-56	494	48	60	73	65	53	87	96	12	.
1957-61	496	74	63	90	79	84	100	6	.	.
1962-66	568	112	135	122	105	87	7	.	.	.
1967-71	643	194	249	131	64	5	.	.	.	.
1972-76	777	497	255	25	.	.	.	.	.	.
1977-81	490	449	41	.	.	.	.	.	.	.
1982-86	33	32	1	.	.	.	.	.	.	.

<sup>1</sup> Alle med stillingskode 1408, 0012, 1067, 3049, 4200, 4371, 4456, 6514, 9720, 9721, 9722, 9746, 8331 eller stillingsbetegnelse «førstekonsulent».

Tabell 2.5 *Statens Pensjonskasse – yrkesaktivt politi<sup>1</sup> pr 1.1.2007, etter kjønn, fødselsår og tjenestetid*

Fødselsår	Antall års tjenestetid									
	I alt	Under 5	5-10	10-15	15-20	20-25	25-30	30-35	35-40	Over 40
<b>I alt</b>	5909	741	1 019	551	988	752	891	713	222	32
1937-41	13	.	.	.	.	.	.	.	6	7
1942-46	50	.	.	.	.	1	2	2	21	24
1947-51	399	.	1	.	6	6	23	180	182	1
1952-56	887	1	.	2	15	30	312	514	13	.
1957-61	899	1	7	1	34	288	551	17	.	.
1962-66	821	5	19	28	342	424	3	.	.	.
1967-71	1162	34	167	367	591	3	.	.	.	.
1972-76	1103	202	748	153	.	.	.	.	.	.
1977-81	539	462	77	.	.	.	.	.	.	.
1982-86	36	36	.	.	.	.	.	.	.	.
<b>Kvinner</b>	1188	302	302	138	234	128	51	25	8	.
1942-46	1	.	.	.	.	1	.	.	.	.
1947-51	19	.	.	.	.	2	3	6	8	.
1952-56	54	1	.	1	2	11	20	19	.	.
1957-61	92	1	3	1	15	44	28	.	.	.
1962-66	185	3	3	14	96	69	.	.	.	.
1967-71	306	13	66	105	121	1	.	.	.	.
1972-76	317	91	209	17	.	.	.	.	.	.
1977-81	193	172	21	.	.	.	.	.	.	.
1982-86	21	21	.	.	.	.	.	.	.	.
<b>Menn</b>	4721	439	717	413	754	624	840	688	214	32
1937-41	13	.	.	.	.	.	.	.	6	7
1942-46	49	.	.	.	.	.	2	2	21	24
1947-51	380	.	1	.	6	4	20	174	174	1
1952-56	833	.	.	1	13	19	292	495	13	.
1957-61	807	.	4	.	19	244	523	17	.	.
1962-66	636	2	16	14	246	355	3	.	.	.
1967-71	856	21	101	262	470	2	.	.	.	.
1972-76	786	111	539	136	.	.	.	.	.	.
1977-81	346	290	56	.	.	.	.	.	.	.
1982-86	15	15	.	.	.	.	.	.	.	.

<sup>1</sup> Alle med stillingskode 0284, 1454, 1457, 1458, 1459, 1460, 1461, 1462, 0285, 1455, 0287, 1456, 0326, 0295, 0292 eller stillingsbetegnelse «politi».

## 2.2 KLP

Tabell 2.6 nedenfor fordeler aktive yrkespopulasjoner forsikret i KLP etter kjønn, fødselsår og tjenestetid. Populasjonene består av sykepleiere.

Tabell 2.6 **KLP** – yrkesaktive sykepleiere<sup>1</sup> pr 1.1.2007, etter kjønn, fødselsår og tjenestetid

Fødselsår	Antall års tjenestetid									
	I alt	Under 5	5-10	10-15	15-20	20-25	25-30	30-35	35-40	Over 40
<b>Alle</b>	60 469	23 248	13111	7 369	7 046	4 676	3 515	1 209	242	53
Før 1937	35	13	1	4	6	3	6	1	1	.
1937-41	630	102	76	70	120	92	110	40	9	11
1942-46	5 825	964	594	509	1 028	1 024	1 046	471	152	37
1947-51	7 897	1 756	1 037	938	1 446	1 102	1 023	516	75	4
1952-56	8 769	2 467	1 436	1 155	1 297	1 180	1 051	177	5	1
1957-61	8 440	2 825	1 667	1 135	1 429	1 104	276	4	.	.
1962-66	7 952	3 040	1 904	1 472	1 367	166	3	.	.	.
1967-71	7 645	3 106	2 464	1 722	348	5	.	.	.	.
1972-76	6 365	3 150	2 857	353	5	.	.	.	.	.
1977-81	4 833	3 799	1 023	11	.	.	.	.	.	.
1982-86	1 926	1 874	52	.	.	.	.	.	.	.
1987-91	152	152	.	.	.	.	.	.	.	.
<b>Kvinner</b>	57 577	21 714	12 388	7 126	6 874	4 572	3 428	1 181	241	53
Før 1937	33	13	1	4	5	2	6	1	1	.
1937-41	622	101	73	70	118	92	108	40	9	11
1942-46	5 707	921	576	495	1 014	1 014	1 038	460	152	37
1947-51	7 644	1 648	997	916	1 421	1 084	994	506	74	4
1952-56	8 375	2 297	1 363	1 124	1 262	1 136	1 017	170	5	1
1957-61	7 991	2 592	1 586	1 090	1 379	1 078	262	4	.	.
1962-66	7 518	2 841	1 784	1 399	1 330	161	3	.	.	.
1967-71	7 152	2 852	2 289	1 666	340	5	.	.	.	.
1972-76	5 945	2 912	2 677	351	5	.	.	.	.	.
1977-81	4 587	3 585	991	11	.	.	.	.	.	.
1982-86	1 860	1 809	51	.	.	.	.	.	.	.
1987-91	143	143	.	.	.	.	.	.	.	.
<b>Menn</b>	2 892	1 534	723	243	172	104	87	28	1	.
Før 1937	2	.	.	.	1	1	.	.	.	.
1937-41	8	1	3	.	2	.	2	.	.	.
1942-46	118	43	18	14	14	10	8	11	.	.
1947-51	253	108	40	22	25	18	29	10	1	.
1952-56	394	170	73	31	35	44	34	7	.	.
1957-61	449	233	81	45	50	26	14	.	.	.
1962-66	434	199	120	73	37	5	.	.	.	.
1967-71	493	254	175	56	8	.	.	.	.	.
1972-76	420	238	180	2	.	.	.	.	.	.
1977-81	246	214	32	.	.	.	.	.	.	.
1982-86	66	65	1	.	.	.	.	.	.	.
1987-91	9	9	.	.	.	.	.	.	.	.

<sup>1</sup> Alle med stillingskode 0333, 0058, 5195, 7174, 7627, 0073, 7431, 7523, 7633, 8209, 7076, 6190.

Tabell 2.7 nedenfor fordeler yrkesaktive sykepleiere forsikret i KLP etter kjønn, pensjonsalder og tjenestetid.

Tabell 2.7 **KLP** – yrkesaktive **sykepleiere**<sup>1</sup> etter kjønn, pensjonsalder<sup>2</sup> og tjenestetid som pr 1.1.2007

Pensjons- alder	I alt	Antall års tjenestetid								
		Under 5	5-10	10-15	15-20	20-25	25-30	30-35	35-40	40 og over
<b>Alle</b>	60 469	23 248	13 111	7 369	7 046	4 676	3 515	1 209	242	53
65	58 080	21 934	12 720	7 185	6 848	4 536	3 389	1 184	234	50
68	10	1	.	.	.	3	3	2	1	.
70	2 379	1 313	391	184	198	137	123	23	7	3
<b>Kvinner</b>		21 714	12 388	7 126	6 874	4 572	3 428	1 181	241	53
65	55 309	20 489	12 014	6 944	6 682	4 436	3 305	1 156	233	50
68	10	1	.	.	.	3	3	2	1	.
70	2 258	1 224	374	182	192	133	120	23	7	3
<b>Menn</b>	2 892	1 534	723	243	172	104	87	28	1	.
65	2 771	1 445	706	241	166	100	84	28	1	.
70	121	89	17	2	6	4	3	.	.	.

<sup>1</sup> Alle med stillingskode 0333, 0058, 5195, 7174, 7627, 0073, 7431, 7523, 7633, 8209, 7076, 6190.

<sup>2</sup> En og samme person kan ha ulike verdier i feltet for pensjonsalder, vi har brukt verdien på siste hendelse

### 3 Deltidsstatistikk

#### 3.1 Statens Pensjonskasse

Tabell 3.1 nedenfor fordeler aktive populasjoner forsikret i Statens Pensjonskasse etter kjønn og deltidsprosent. Populasjonene består av lærere i den videregående skolen, lærere i grunnskolen, seniorrådgivere, førstekonsulenter, polititjenestemenn og sykepleiere.

Tabell 3.1 *Statens Pensjonskasse – yrkesaktive medlemmer pr 1.1.2007, etter kjønn og siste hendelses deltidsprosent. Gjennomsnittslønn og antall personer. (Siste lønn er omregnet til fulltidslønn ut fra deltidsprosent)*

Deltidsprosent	Antall aktive medlemmer			Gjennomsnittlig fulltidslønn		
	Alle	Kvinner	Menn	Alle	Kvinner	Menn
<b>Alle</b>						
I alt	230 947	122 145	108 802	371 300	354 800	389 800
< 10 %	1 932	1 251	681	302 000	290 900	322 300
10-19	1 765	1 113	652	301 200	298 100	306 600
20-29	2 035	1 192	843	321 700	306 600	343 200
30-39	1 539	1 014	525	304 000	301 700	308 500
40-49	1 959	1 428	531	311 600	303 700	332 900
50-59	5 790	4 415	1 375	324 300	316 200	350 300
60-69	4 196	3 512	684	325 300	322 900	337 900
70-79	5 010	4 238	772	336 800	335 100	346 200
80-89	14 341	12 851	1 490	347 700	345 900	363 400
90-99	4 876	4 060	816	348 000	347 500	350 400
100	187 504	87 071	100 433	380 200	364 400	393 900
<b>Sykepleier<sup>1</sup></b>						
I alt	1 546	1 426	120	333 300	331 400	355 200
< 10 %	12	11	1	287 400	284 500	320 000
10-19	11	7	4	389 100	434 200	310 300
20-29	15	14	1	295 900	296 700	284 300
30-39	12	11	1	295 100	296 400	280 000
40-49	15	15	.	327 300	327 300	.
50-59	131	129	2	340 800	340 200	375 800
60-69	58	56	2	335 500	333 400	392 700
70-79	80	76	4	340 600	341 300	327 400
80-89	246	237	9	329 800	328 800	354 500
90-99	41	39	2	334 100	332 500	365 800
100	925	831	94	333 500	330 600	358 800
<b>Politi<sup>2</sup></b>						
I alt	5 909	1 188	4 721	380 800	358 500	386 400
< 10	4	3	1	255 200	255 500	254 300
10-19	1	.	1	338 800	.	338 800
30-39	1	.	1	378 100	.	378 100
40-49	1	1	.	307 600	307 600	.
50-59	24	17	7	342 900	336 800	357 800
60-69	13	11	2	347 200	346 000	353 600
70-79	32	26	6	348 500	340 800	382 000
80-89	213	191	22	347 600	345 200	368 600
90-99	16	11	5	397 400	377 800	440 500
100	5 604	928	4 676	382 600	362 400	386 600

## Rapport fra OfTP-utvalget. Vedlegg 7: Dagens ordninger

Deltidsprosent	Antall aktive medlemmer			Gjennomsnittlig fulltidslønn		
	Alle	Kvinner	Menn	Alle	Kvinner	Menn
<b><i>Førstekonsulent<sup>3</sup></i></b>						
I alt	13 089	8 861	4 228	327 200	325 600	330 700
< 10 %	3	3	.	329 300	329 300	.
10-19	3	.	3	305 200	.	305 200
20-29	15	7	8	317 300	317 900	316 700
30-39	6	3	3	316 000	306 600	325 300
40-49	21	15	6	318 800	312 900	333 400
50-59	195	155	40	322 900	322 600	324 200
60-69	124	106	18	324 500	324 500	324 100
70-79	112	102	10	325 600	325 100	330 300
80-89	728	689	39	324 900	324 500	331 800
90-99	186	174	12	326 100	324 500	349 000
100	11 696	7 607	4 089	327 600	325 800	330 800
<b><i>Seniorrådgiver<sup>4</sup></i></b>						
I alt	4 368	1 863	2 505	463 100	453 300	470 400
20-29 %	8	5	3	566 500	552 800	589 200
30-39	1	.	1	454 500	.	454 500
40-49	2	2	.	463 900	463 900	.
50-59	22	12	10	496 700	457 900	543 300
60-69	14	10	4	458 200	442 100	498 300
70-79	20	15	5	451 300	447 900	461 500
80-89	153	127	26	448 800	442 600	478 700
90-99	77	61	16	450 000	447 400	459 900
100	4 071	1 631	2 440	463 600	454 100	469 900
<b><i>Lærer i grunnskolen<sup>5</sup></i></b>						
I alt	56 675	38 889	17 786	362 600	360 700	366 700
< 10 %	880	660	220	301 200	302 600	297 100
10-19	684	501	183	285 800	283 900	291 200
20-29	559	395	164	294 600	293 400	297 500
30-39	517	378	139	297 800	298 100	296 900
40-49	581	448	133	319 600	317 200	327 900
50-59	1 290	1 024	266	340 700	342 900	332 400
60-69	1 474	1 276	198	346 500	347 600	339 700
70-79	1 981	1 771	210	354 400	356 300	338 100
80-89	5 670	5 173	497	359 600	360 500	350 500
90-99	2 190	1 873	317	353 700	356 000	340 000
100	40 849	25 390	15 459	370 100	368 500	372 700



## Rapport fra OfTP-utvalget. Vedlegg 7: Dagens ordninger

Deltidsprosent	Antall aktive medlemmer			Gjennomsnittlig fulltidslønn		
	Alle	Kvinner	Menn	Alle	Kvinner	Menn
<b>Lærer i videregående skole<sup>6</sup></b>						
I alt	51 108	33 599	17 509	367 700	365 800	371 400
< 10 %	367	220	147	366 800	318 600	439 900
10-19	325	213	112	321 400	321 600	320 900
20-29	342	217	125	323 900	322 700	326 100
30-39	322	206	116	323 000	326 700	316 400
40-49	430	313	117	335 800	335 500	336 500
50-59	1 076	837	239	351 800	353 100	347 000
60-69	1 248	1 046	202	353 500	354 400	348 700
70-79	1 686	1 483	203	359 700	361 200	349 100
80-89	4 925	4 463	462	361 600	362 100	356 100
90-99	1 880	1 580	300	356 800	359 000	345 500
100	38 507	23 021	15 486	371 800	370 200	374 100

<sup>1</sup> Alle med stillingskode 0807, 0810, 0816, 0820, 0823, 0826, 0827, 1195, 2197, 3361, 8210 eller stillingsbetegnelse «sykepleier».

<sup>2</sup> Alle med stillingskode 0284, 1454, 1457, 1458, 1459, 1460, 1461, 1462, 0285, 1455, 0287, 1456, 0326, 0295, 0292 eller stillingsbetegnelse «politi».

<sup>3</sup> Alle med stillingskode 1408, 0012, 1067, 3049, 4200, 4371, 4456, 6514, 9720, 9721, 9722, 9746, 8331 eller stillingsbetegnelse «førstekonsulent».

<sup>4</sup> Alle med stillingskode 1364, 1448, 8375 eller stillingsbetegnelse «seniorrådgiver».

<sup>5</sup> Alle med stillingskode 1423, 0961, 1424, 1402, 0967 eller stillingsbetegnelse «lærer» eller «adjunkt» **og** lønn fra kommunen.

<sup>6</sup> Alle med stillingskode 0947, 0953, 0954, 0955, 0958, 0960, 0962, 0963, 0965, 0966 eller stillingsbetegnelse «lærer» eller «adjunkt» **og** lønn fra fylkeskommunen.

## 3.2 KLP

Tabell 3.2 nedenfor fordeler aktive populasjoner forsikret i KLP etter kjønn og deltidsprosent.

Tabell 3.2 **KLP** – yrkesaktive medlemmer pr 1.1.2007, etter kjønn og siste hendelses deltidsprosent. Gjennomsnittslønn og antall personer. (Siste lønn er omregnet til fulltidslønn ut fra deltidsprosent)

	I alt	Kvinner	Menn	I alt	Kvinner	Menn
Deltidsprosent	Antall medlemmer i uttrekket			Gjennomsnittlig fulltids årslønn <sup>5</sup>		
<b>Alle</b>						
I alt	293 660	230 122	63 538	300 000	290 500	334 600
< 10 %	66	59	7	250 500	247 500	275 700
10-19	233	213	20	257 000	254 400	284 700
20-29	604	528	76	261 200	256 000	297 200
30-39	4 517	3 793	724	250 900	249 500	258 500
40-49	14 012	12 070	1 942	261 300	259 100	275 200
50-59	31 084	27 725	3 359	275 200	273 600	289 000
60-69	22 056	20 185	1 871	272 500	271 900	278 900
70-79	28 834	27 081	1 753	278 000	278 200	275 200
80-89	36 866	34 395	2 471	287 800	287 500	291 500
90-99	17 451	15 687	1 764	281 400	281 500	280 900
100	137 937	88 386	49 551	326 100	313 000	349 500
<b>Herav:</b>						
<b>Sykepleier<sup>2</sup></b>						
I alt	53 382	50 727	2 655	283 500	283 200	287 700
< 10 %	17	16	1	259 300	256 400	307 000
10-19	78	74	4	269 100	269 500	261 700
20-29	151	150	1	262 100	262 200	249 000
30-39	745	707	38	263 000	263 300	257 400
40-49	2 785	2 707	78	270 600	270 800	263 300
50-59	7 975	7 779	196	278 300	278 400	273 300
60-69	5 720	5 540	180	278 100	278 200	276 500
70-79	9 092	8 891	201	281 500	281 500	279 400
80-89	8 590	8 314	276	284 800	284 900	283 500
90-99	4 552	4 318	234	282 300	282 300	281 900
100	13 677	12 231	1 446	293 700	293 400	296 100

<sup>1</sup> Medregnet alle med positiv deltidsprosent

<sup>2</sup> Alle med stillingskode 0333, 0058, 5195, 7174, 7627, 0073, 7431, 7523, 7633, 8209, 7076, 6190.

<sup>3</sup> Alle med stillingskode 0036, 4214, 5187, 5209, 6514, 7680.

<sup>4</sup> Alle med stillingskode 0214, 5207, 7481, 0213, 0260, 5206, 7530, 7659, 0138, 7249, 7656. (dette omfatter rådgiver, spesialrådgiver, ped/psyk. rådgiver)

<sup>5</sup> KLPs årslønn er justert i forhold til deltidsprosent.

## 4 Oppsatte rettigheter - opptjeningsstatistikk

### 4.1 Statens Pensjonskasse

Tabellene 4.1–4.5 nedenfor fordeler populasjoner av oppsatte rettigheter forsikret i Statens Pensjonskasse etter kjønn, fødselsår og tjenestetid. Populasjonene består av lærere i den videregående skolen, lærere i grunnskolen, seniorrådgivere, første-konsulenter og polititjenestemenn.

Tabell 4.1 *Statens Pensjonskasse - oppsatte rettigheter, etter kjønn, fødselsår og tjenestetid som lærer i videregående skole (fylkeskommunal)<sup>1</sup> per 1.1.2007*

Fødselsår	Antall års tjenestetid								
	I alt	Under 5 år	5-10 år	10-15 år	15-20 år	20-25 år	25-30 år	30-35 år	35-40 år
<b>I alt</b>	18384	12 103	3 141	1 370	821	546	283	102	18
1937-41	276	122	45	20	27	20	24	13	5
1942-46	1 313	436	213	180	150	139	124	60	11
1947-51	1 970	718	375	315	227	208	100	25	2
1952-56	2 363	1 114	494	319	252	147	33	4	.
1957-61	2 212	1 323	485	243	131	28	2	.	.
1962-66	2 673	1 860	577	199	33	4	.	.	.
1967-71	3 387	2 655	640	91	1	.	.	.	.
1972-76	2 809	2 502	304	3	.	.	.	.	.
1977-81	1 221	1 213	8	.	.	.	.	.	.
1982-86	158	158	.	.	.	.	.	.	.
1987-91	2	2	.	.	.	.	.	.	.
<b>Kvinner</b>	10719	7 402	1 799	717	399	249	113	32	8
1937-41	107	45	23	9	12	11	6	1	.
1942-46	604	202	105	91	74	60	43	21	8
1947-51	911	347	180	143	94	92	46	9	.
1952-56	1 249	602	266	178	116	69	17	1	.
1957-61	1 301	793	284	126	82	15	1	.	.
1962-66	1 479	1 024	318	114	21	2	.	.	.
1967-71	2 097	1 644	399	54	.	.	.	.	.
1972-76	1 976	1 757	217	2	.	.	.	.	.
1977-81	894	887	7	.	.	.	.	.	.
1982-86	100	100	.	.	.	.	.	.	.
1987-91	1	1	.	.	.	.	.	.	.
<b>Menn</b>	7 665	4 701	1 342	653	422	297	170	70	10
1937-41	169	77	22	11	15	9	18	12	5
1942-46	709	234	108	89	76	79	81	39	3
1947-51	1 059	371	195	172	133	116	54	16	2
1952-56	1 114	512	228	141	136	78	16	3	.
1957-61	911	530	201	117	49	13	1	.	.
1962-66	1 194	836	259	85	12	2	.	.	.
1967-71	1 290	1 011	241	37	1	.	.	.	.
1972-76	833	745	87	1	.	.	.	.	.
1977-81	327	326	1	.	.	.	.	.	.
1982-86	58	58	.	.	.	.	.	.	.
1987-91	1	1	.	.	.	.	.	.	.

<sup>1</sup> Alle med stillingskode 0947, 0953, 0954, 0955, 0958, 0960, 0962, 0963, 0965, 0966 eller stillingsbetegnelse «lærer» eller «adjunkt» og lønn fra fylkeskommunen.

Tabell 4.2 *Statens Pensjonskasse - oppsatte rettigheter, etter kjønn, fødselsår og tjenestetid som lærer i grunnskolen (kommunal)<sup>1</sup> pr 1.1.2007*

Fødselsår	Antall års tjenestetid									
	I alt	Under 5 år	5-10 år	10-15 år	15-20 år	20-25 år	25-30 år	30-35 år	35-40 år	40 år og over
<b>I alt</b>	26601	21 224	3 086	1 131	573	347	163	67	10	
1937-41	349	218	58	25	20	13	10	4	1	
1942-46	1 595	862	273	162	108	89	62	32	7	
1947-51	2 321	1 362	385	232	136	118	59	27	2	
1952-56	2 939	1 935	492	231	151	96	30	4	.	
1957-61	2 988	2 232	423	192	114	26	1	.	.	
1962-66	3 366	2 636	505	178	41	5	1	.	.	
1967-71	4 101	3 365	626	107	3	.	.	.	.	
1972-76	3 976	3 660	312	4	.	.	.	.	.	
1977-81	3 154	3 142	12	.	.	.	.	.	.	
1982-86	1 760	1 760	.	.	.	.	.	.	.	
1987-91	52	52	.	.	.	.	.	.	.	
<b>Kvinner</b>	18157	14 915	1 959	668	324	186	71	28	6	
1937-41	187	119	35	12	8	9	3	1	.	
1942-46	983	570	166	94	59	47	25	16	6	
1947-51	1 423	916	215	117	76	62	27	10	.	
1952-56	1 966	1 384	291	146	79	51	14	1	.	
1957-61	2 222	1 732	291	111	73	14	1	.	.	
1962-66	2 396	1 930	319	115	28	3	1	.	.	
1967-71	2 810	2 332	407	70	1	.	.	.	.	
1972-76	2 852	2 622	227	3	.	.	.	.	.	
1977-81	2 148	2 140	8	.	.	.	.	.	.	
1982-86	1 133	1 133	.	.	.	.	.	.	.	
1987-91	37	37	.	.	.	.	.	.	.	
<b>Menn</b>	8 444	6 309	1 127	463	249	161	92	39	4	
1937-41	162	99	23	13	12	4	7	3	1	
1942-46	612	292	107	68	49	42	37	16	1	
1947-51	898	446	170	115	60	56	32	17	2	
1952-56	973	551	201	85	72	45	16	3	.	
1957-61	766	500	132	81	41	12	.	.	.	
1962-66	970	706	186	63	13	2	.	.	.	
1967-71	1 291	1 033	219	37	2	.	.	.	.	
1972-76	1 124	1 038	85	1	.	.	.	.	.	
1977-81	1 006	1 002	4	.	.	.	.	.	.	
1982-86	627	627	.	.	.	.	.	.	.	
1987-91	15	15	.	.	.	.	.	.	.	

<sup>1</sup> Alle med stillingskode 1423, 0961, 1424, 1402, 0967 eller stillingsbetegnelse «lærer» eller «adjunkt» og lønn fra kommunen.

Tabell 4.3 *Statens Pensjonskasse - oppsatte rettigheter, etter kjønn, fødselsår og tjenestetid som seniorrådgiver<sup>1</sup> pr 1.1.2007*

Fødselsår	Antall års tjenestetid									
	I alt	Under 5 år	5-10 år	10-15 år	15-20 år	20-25 år	25-30 år	30-35 år	35-40 år	40 år og over
<b>I alt</b>	924	400	221	87	60	52	43	23	24	14
1937-41	9	7	.	1	.	.	.	.	.	1
1942-46	43	12	5	2	3	2	4	1	3	11
1947-51	104	28	20	4	9	9	7	7	18	2
1952-56	105	28	19	8	9	8	15	15	3	.
1957-61	145	58	28	17	8	17	17	.	.	.
1962-66	205	81	52	33	23	16	.	.	.	.
1967-71	201	108	67	18	8	.	.	.	.	.
1972-76	100	67	29	4	.	.	.	.	.	.
1977-81	11	10	1	.	.	.	.	.	.	.
1982-86	1	1	.	.	.	.	.	.	.	.
<b>Kvinner</b>	332	143	81	30	26	18	17	7	9	1
1937-41	1	1	.	.	.	.	.	.	.	.
1942-46	7	2	.	.	.	.	2	.	2	1
1947-51	26	4	6	.	4	4	1	1	6	.
1952-56	42	11	10	3	4	1	6	6	1	.
1957-61	57	22	9	7	3	8	8	.	.	.
1962-66	81	30	23	11	12	5	.	.	.	.
1967-71	79	46	23	7	3	.	.	.	.	.
1972-76	34	22	10	2	.	.	.	.	.	.
1977-81	4	4	.	.	.	.	.	.	.	.
1982-86	1	1	.	.	.	.	.	.	.	.
<b>Menn</b>	592	257	140	57	34	34	26	16	15	13
1937-41	8	6	.	1	.	.	.	.	.	1
1942-46	36	10	5	2	3	2	2	1	1	10
1947-51	78	24	14	4	5	5	6	6	12	2
1952-56	63	17	9	5	5	7	9	9	2	.
1957-61	88	36	19	10	5	9	9	.	.	.
1962-66	124	51	29	22	11	11	.	.	.	.
1967-71	122	62	44	11	5	.	.	.	.	.
1972-76	66	45	19	2	.	.	.	.	.	.
1977-81	7	6	1	.	.	.	.	.	.	.

<sup>1</sup> Alle med stillingskode 1364, 1448, 8375 eller stillingsbetegnelse «seniorrådgiver».

Tabell 4.4 *Statens Pensjonskasse - oppsatte rettigheter, etter kjønn, fødselsår og tjenestetid som førstekonsulent<sup>1</sup> pr 1.1.2007*

Fødselsår	Antall års tjenestetid									
	I alt	Under 5 år	5-10 år	10-15 år	15-20 år	20-25 år	25-30 år	30-35 år	35-40 år	40 år og over
<b>I alt</b>	9640	5 943	1 823	800	479	294	170	94	28	9
1937-41	94	30	15	10	7	9	7	11	2	3
1942-46	458	120	102	62	39	55	32	33	11	4
1947-51	797	280	172	102	90	62	54	21	14	2
1952-56	1153	493	251	141	107	82	50	28	1	.
1957-61	1414	667	357	171	129	62	27	1	.	.
1962-66	1998	1 152	526	212	86	22	.	.	.	.
1967-71	1903	1 486	301	94	20	2	.	.	.	.
1972-76	1282	1 186	87	8	1	.	.	.	.	.
1977-81	518	506	12	.	.	.	.	.	.	.
1982-86	22	22	.	.	.	.	.	.	.	.
1987-91	1	1	.	.	.	.	.	.	.	.
<b>Kvinner</b>	4268	2 710	774	338	219	105	58	51	11	2
1937-41	38	12	6	4	3	2	2	6	2	1
1942-46	187	55	40	21	17	15	13	23	2	1
1947-51	292	102	58	42	40	21	13	9	7	.
1952-56	468	202	93	66	52	24	18	13	.	.
1957-61	569	265	144	66	51	31	12	.	.	.
1962-66	892	502	254	77	47	12	.	.	.	.
1967-71	919	711	141	58	9	.	.	.	.	.
1972-76	619	581	34	4	.	.	.	.	.	.
1977-81	273	269	4	.	.	.	.	.	.	.
1982-86	10	10	.	.	.	.	.	.	.	.
1987-91	1	1	.	.	.	.	.	.	.	.
<b>Menn</b>	5372	3 233	1 049	462	260	189	112	43	17	7
1937-41	56	18	9	6	4	7	5	5	.	2
1942-46	271	65	62	41	22	40	19	10	9	3
1947-51	505	178	114	60	50	41	41	12	7	2
1952-56	685	291	158	75	55	58	32	15	1	.
1957-61	845	402	213	105	78	31	15	1	.	.
1962-66	1106	650	272	135	39	10	.	.	.	.
1967-71	984	775	160	36	11	2	.	.	.	.
1972-76	663	605	53	4	1	.	.	.	.	.
1977-81	245	237	8	.	.	.	.	.	.	.
1982-86	12	12	.	.	.	.	.	.	.	.

<sup>1</sup> Alle med stillingskode 1408, 0012, 1067, 3049, 4200, 4371, 4456, 6514, 9720, 9721, 9722, 9746, 8331 eller stillingsbetegnelse «førstekonsulent».

Tabell 4.5 *Statens Pensjonskasse - oppsatte rettigheter, etter kjønn, fødselsår og tjenestetid som politi<sup>1</sup> pr 1.1.2007*

Fødselsår	Antall års tjenestetid									
	I alt	Under 5 år	5-10 år	10-15 år	15-20 år	20-25 år	25-30 år	30-35 år	35-40 år	40 år og over
<b>I alt</b>	1154	667	242	118	68	39	15	5		
1937-41	20	15	4	.	.	1	.	.		
1942-46	65	36	12	4	4	3	5	1		
1947-51	110	51	27	13	10	5	2	2		
1952-56	178	71	43	29	16	12	5	2		
1957-61	137	43	38	18	19	16	3	.		
1962-66	158	69	43	30	14	2	.	.		
1967-71	133	57	49	22	5	.	.	.		
1972-76	84	56	26	2	.	.	.	.		
1977-81	165	165	.	.	.	.	.	.		
1982-86	104	104	.	.	.	.	.	.		
<b>Kvinner</b>	277	198	52	20	4	1	2	.		
1937-41	3	2	1	.	.	.	.	.		
1942-46	6	4	1	.	.	.	1	.		
1947-51	13	10	3	.	.	.	.	.		
1952-56	23	13	5	3	1	.	1	.		
1957-61	20	7	8	4	1	.	.	.		
1962-66	43	22	11	8	1	1	.	.		
1967-71	42	20	17	4	1	.	.	.		
1972-76	29	22	6	1	.	.	.	.		
1977-81	49	49	.	.	.	.	.	.		
1982-86	49	49	.	.	.	.	.	.		
<b>Menn</b>	877	469	190	98	64	38	13	5		
1937-41	17	13	3	.	.	1	.	.		
1942-46	59	32	11	4	4	3	4	1		
1947-51	97	41	24	13	10	5	2	2		
1952-56	155	58	38	26	15	12	4	2		
1957-61	117	36	30	14	18	16	3	.		
1962-66	115	47	32	22	13	1	.	.		
1967-71	91	37	32	18	4	.	.	.		
1972-76	55	34	20	1	.	.	.	.		
1977-81	116	116	.	.	.	.	.	.		
1982-86	55	55	.	.	.	.	.	.		

<sup>1</sup> Alle med stillingskode 0284, 1454, 1457, 1458, 1459, 1460, 1461, 1462, 0285, 1455, 0287, 1456, 0326, 0295, 0292 eller stillingsbetegnelse «politi».

## 4.2 KLP

Tabell 4.6 nedenfor fordeler populasjoner av oppsatte rettigheter forsikret i KLP etter kjønn, fødselsår og tjenestetid.

Tabell 4.6 **KLP - oppsatte rettigheter, etter kjønn, fødselsår og tjenestetid som sykepleier<sup>1</sup> pr 1.1.2007**

Fødselsår	Antall års tjenestetid								
	I alt	Under 5 år	5-10 år	10-15 år	15-20 år	20-25 år	25-30 år	30-35 år	35 år og over
<b>Alle</b>	12674	4 062	5 110	2 135	829	334	151	39	14
Født før 1937	866	164	333	170	66	41	57	25	10
1937-41	676	137	254	161	64	35	17	5	3
1942-46	991	206	393	188	115	60	24	5	.
1947-51	1 490	332	568	340	153	66	27	3	1
1952-56	2 097	530	839	402	201	99	25	1	.
1957-61	1 968	592	814	385	145	31	1	.	.
1962-66	1 636	569	701	290	74	2	.	.	.
1967-71	1 447	589	668	180	10	.	.	.	.
1972-76	1 066	611	435	19	1	.	.	.	.
1977-81	403	298	105	.	.	.	.	.	.
1982-86	34	34	.	.	.	.	.	.	.
<b>Kvinner</b>	11850	3 717	4 792	2 040	787	314	148	38	14
Født før 1937	851	162	326	170	65	38	56	24	10
1937-41	663	132	249	159	63	35	17	5	3
1942-46	954	193	379	183	111	59	24	5	.
1947-51	1 408	311	540	317	146	64	26	3	1
1952-56	1 926	478	771	379	184	89	24	1	.
1957-61	1 806	526	758	358	135	28	1	.	.
1962-66	1 500	506	643	278	72	1	.	.	.
1967-71	1 324	522	615	177	10	.	.	.	.
1972-76	996	568	408	19	1	.	.	.	.
1977-81	390	287	103	.	.	.	.	.	.
1982-86	32	32	.	.	.	.	.	.	.
<b>Menn</b>	824	345	318	95	42	20	3	1	.
Født før 1937	15	2	7	.	1	3	1	1	.
1937-41	13	5	5	2	1	.	.	.	.
1942-46	37	13	14	5	4	1	.	.	.
1947-51	82	21	28	23	7	2	1	.	.
1952-56	171	52	68	23	17	10	1	.	.
1957-61	162	66	56	27	10	3	.	.	.
1962-66	136	63	58	12	2	1	.	.	.
1967-71	123	67	53	3	.	.	.	.	.
1972-76	70	43	27	.	.	.	.	.	.
1977-81	13	11	2	.	.	.	.	.	.
1982-86	2	2	.	.	.	.	.	.	.

<sup>1</sup> Alle med stillingskode 0333, 0058, 5195, 7174, 7627, 0073, 7431, 7523, 7633, 8209, 7076, 6190.